

図書館要覧

令和3年度

(令和2年度実績)

新潟市立図書館

令和2年度 新潟市立図書館ハイライト

1. コロナ禍での新潟市立図書館

新型コロナウイルスの感染拡大による緊急事態宣言を受け、令和2年4月23日～5月10日は全館臨時休館をしました。開館後も、消毒液やカウンターへの飛沫防止シートの設置、座席の間隔をあける等、安心して図書館を利用してもらえるよう感染対策に努めました。併せて、感染機会を減らし在宅時間の充実を図るため、令和2年8月6日から貸出冊数を15冊・貸出期間を3週間に拡大しました。また、「学習支援のための図書購入等事業」として、学校貸出セット（オレンジBOX）や団体貸出用図書（BookPack）、中央図書館の特設コーナー用図書を新型コロナウイルス感染症対応地方創生臨時交付金を活用し購入しました。

2. 豊栄・白根図書館が開館20周年を迎えました

白根図書館では、白根地区公民館・白根文化協会と共催し、「白根学習館所蔵の長井亮之・千野茂 二人展」・「小杉真二 ピアノリサイタル」の開催及び『白根学習館 20周年記念誌』発行を行いました。また白根図書館事業として「本、としょかんと私」・「記念展示 白根図書館のあゆみ」を開催しました。

豊栄図書館では、「豊栄図書館開館20周年記念ミニ展示」を行い、豊栄図書館のあゆみや、開館当初に谷川俊太郎氏からいただいた貴重な色紙を展示しました。併せてメッセージコーナーを設置し、来館者から寄せられた豊栄図書館へのメッセージを募集しました。また、20周年記念号として「しらかし74号」を発行しました。

3. 学校図書館支援センターが Library of the year 2020 特別賞を受賞

「NPO法人 知的資源イニシアティブ」が主催する同賞は、これからの図書館のあり方を示唆するような先進的な活動を行っている機関に対して授与されるものです。授賞理由として「市立図書館からの団体貸出に加え、学校司書向け研修、各学校図書館への訪問、実務マニュアルの作成、各種情報提供など、多様なメニューでサポートしている。本来どの自治体でもすべきさまざまな施策を、長年にわたり、徹底して実施している点を高く評価した。」とのコメントをいただきました。

4. 第三次新潟市子ども読書活動推進計画のシンボルマークが完成

第三次新潟市子ども読書活動推進計画は、新潟市のすべての子どもたちが本に親しみ、読書習慣を身に付けることを目指しています。そのために子どもに関わる人や機関の連携をさらに充実させ、「家庭」「保育園・幼稚園・認定こども園」「学校」「地域」を通して、社会全体で“読書のバトン”をつなぎます。

各場面の取組や機関の連携を深め、計画をさらに充実させていくために、新潟市出身の絵本作家・イラストレーターで、ほんぽーとこどもとしょかんの名誉館長の黒井健さんによる第三次計画のシンボルマークを制作しました。第三次計画のキャッチフレーズ「未来へつなぐ 読書のバトン」をイメージしています。



第三次新潟市子ども読書活動推進計画
シンボルマーク

1 図書館概要

(1) 施設概要	1
①図書館	1
②地区図書室	5
③予約本受取サービス	8
④新潟市図書館配置図	9
(2) 令和3年度当初予算(歳出)	10
①一般会計	10
②図書館費の内訳	10
(3) 令和元年度決算額(歳出)	11
①一般会計	11
②図書館費の内訳	11

2 組織

(1) 新潟市立図書館の組織図と職員配置	12
(2) 学校図書館支援センター	13
(3) 図書館協議会	18

3 新潟市の目指す図書館像

(1) 図書館運営の理念	23
(2) 新潟市の目指す図書館像	23
(3) 目指す図書館像を実現するための効率的・効果的な運営について	24

4 事業報告(令和2年度)

(1) 「新潟市の目指す図書館像」実現に向けて各図書館で実施した事業	25
(2) ブックスタート事業実施報告	38
(3) 効率的、効果的な運営に向けて実施した事業	39
(4) 施設利用・施設見学・体験学習	41
(5) 職員派遣	42
(6) 図書館ボランティア活動	43

5 統計(令和2年度)

(1) サービス指標	46
(2) 図書館・地区図書室・予約本受取サービスの蔵書・利用状況	47
(3) 館別分類別蔵書冊数	49
(4) 館別分類別貸出冊数	51
(5) 媒体別視聴覚資料・マイクロフィルム所蔵状況	53
(6) 複製絵画利用状況	53
(7) 団体の登録状況と利用状況	53
(8) 新聞・雑誌所蔵状況	54
(9) レファレンス件数、複写件数、相互貸借件数	54
(10) ホームページアクセス件数	55
(11) オンラインデータベース・国立国会図書館デジタル化資料送信サービス利用状況	55
(12) インターネット端末利用状況	55
(13) AVブース利用状況	55
(14) ハンディキャップサービスについて	55
(15) 視聴覚教材等団体貸出状況	57

6 資料

(1) 沿革	58
(2) 条例・規則	65
①新潟市立図書館条例	65
②新潟市立図書館条例施行規則	69
③新潟市立図書館協議会運営規則	74
④新潟市立図書館に併設する施設使用料徴収規則	75
(3) 要綱・基準名一覧	77

1 図書館概要

(1) 施設概要

①図書館

区	図書館名	所在地 電話・FAX	建物構造等	設置年次等	延床面 (㎡)	蔵書冊数
北区	豊栄	〒950-3323 北区東栄町1丁目1番35 電話 025-387-1123 Fax 025-384-6600	豊栄図書館 (鉄筋コンクリート造 2階建)	H12年11月	2,145.00	図書 193,236 AV 4,948
	松浜	〒950-3126 北区松浜1丁目7番地1 電話 025-387-1771 Fax 025-259-7331	北地区公民館1階 (鉄筋コンクリート造 3階建)	S56年11月	260.88	図書 37,168
東区	山の下	〒950-0056 東区古川町4番12号 電話 025-250-2920 Fax 025-274-1203	山の下まちづくりセン ター2階 (鉄筋コンクリート造 5階建)	S52年8月 H13年6月 H24年4月 拡張	526.02	図書 53,693
	石山	〒950-0852 東区石山1丁目1番12号 電話 025-250-2940 Fax 025-286-5632	石山地区センター2階 (鉄筋コンクリート造 4階建)	S54年4月 H14年4月 事務室 拡張 H27年3月 耐震補 強に伴う減床	168.00	図書 30,665
中央区	中央	〒950-0084 中央区明石2丁目1番10号 電話 025-246-7700 Fax 025-246-7722	中央図書館 (鉄筋コンクリート造 一部鉄骨造3階建)	H19年10月	9,132.00	図書 472,211 AV 13,727
	舟江	〒951-8018 中央区稻荷町3511番地1 電話・Fax 025-223-3235	北部総合コミュニテイ センター3階 (鉄筋コンクリート造 5階建)	S26年4月 S31年8月 新築移 転 S58年4月 移転 H28年2月 別館棟 1階に移設 R1年7月 現施設 に移転	228.81	図書 16,064
	鳥屋野	〒950-0972 中央区新和3丁目3番1号 電話 025-285-2372 Fax 025-385-6915	南地区センター2階 (鉄筋コンクリート造 4階建)	S55年8月	223.80	図書 32,190
	生涯学習 センター	〒951-8055 中央区礎町通3ノ町2086番地 電話 025-224-2120 Fax 025-223-4572	生涯学習センター(ク ロスパルにいがた) 1 階 (鉄骨造6階建)	H17年5月	588.30	図書 62,054 AV 2,747

(令和3年4月1日現在)

主な施設・設備等	開館日・開館時間等	休館日	図書館名	区
閲覧室 (218席) 視聴覚資料ブース (11ブース17席) 駐車場 (34台)	月～木・土曜日 10:00～19:00 日・祝日 10:00～17:00	金曜日 図書整理日 (第1水曜日) 年末及び年始 (12月29日～1月3日) 蔵書点検期間 (10日間以内)	豊 栄	北 区
閲覧室 (28席) 駐車場 (36台)	火～金曜日 10:00～19:00 土・日曜日 10:00～17:00	月曜日 図書整理日 (第1水曜日) 国民の祝日※1 年末及び年始 (12月29日～1月3日) 蔵書点検期間 (10日間以内)	松 浜	
閲覧室 (92席) 駐車場 (97台)	月～木・土曜日 10:00～19:00 日・祝日 10:00～17:00	金曜日 図書整理日 (第1水曜日) 年末及び年始 (12月29日～1月3日) 蔵書点検期間 (10日間以内)	山の下	東 区
閲覧室 (12席) 駐車場 (78台)	火～金曜日 10:00～19:00 土・日曜日 10:00～17:00 第4日曜日の翌日の月曜日 10:00～19:00	月曜日 (第4日曜日の翌日の月曜日を除く) 図書整理日 (第1水曜日) 国民の祝日※1 第4日曜日※2 年末及び年始 (12月29日～1月3日) 蔵書点検期間 (10日間以内)	石 山	
閲覧室 (700席) 視聴覚資料ブース (12ブース16席) 駐車場 (100台)	月～土曜日 10:00～20:00 日・祝日 10:00～17:00	第2金曜日 図書整理日 (第1水曜日) 年末及び年始 (12月29日～1月3日) 蔵書点検期間 (10日間以内)	中 央	中 央 区
閲覧室 (33席) 駐車場 (51台)	火～日曜日 10:00～17:00	月曜日 図書整理日 (第1水曜日) 国民の祝日※1 年末及び年始 (12月29日～1月3日) 蔵書点検期間 (10日間以内)	舟 江	
閲覧室 (25席) 駐車場 (91台)	火～金曜日 10:00～19:00 土・日曜日 10:00～17:00 第4日曜日の翌日の月曜日 10:00～19:00	月曜日 (第4日曜日の翌日の月曜日を除く) 図書整理日 (第1水曜日) 国民の祝日※1 第4日曜日※2 年末及び年始 (12月29日～1月3日) 蔵書点検期間 (10日間以内)	鳥屋野	
閲覧室 (83席) 視聴覚資料ブース (5ブース8席) 駐車場 (29台)	火～土曜日 10:00～20:00 日・祝日 10:00～17:00	月曜日 (祝日の場合は開館し、火曜日を休館) 図書整理日 (第1水曜日) 国民の祝日※1 年末及び年始 (12月29日～1月3日) 蔵書点検期間 (10日間以内)	生涯学習 センター	

※1 日曜日が祝日の場合は開館し、火曜日を休館。月曜日が祝日の場合は月曜日及び火曜日を休館

※2 翌日の月曜日は開館。翌日の月曜日が祝日の場合は休館。

区	図書館名	所在地 電話・FAX	建物構造等	設置年次等	延床面 (㎡)	蔵書冊数
江南区	亀田	〒950-0144 江南区茅野山3丁目1番14号 電話 025-382-4696 Fax 025-381-8003	江南区文化会館1・2階 (鉄筋コンクリート造、一部鉄骨造2階建)	H17年3月 H24年10月新築移転	894.40	図書 86,113 AV 3,097
秋葉区	新津	〒956-0863 秋葉区日宝町6番2号 電話 0250-22-0097 Fax 0250-21-1046	新津図書館 (鉄骨造2階建)	S53年7月 H26年7月改築移転	2,146.20	図書 138,134 AV 1,556
南区	白根	〒950-1477 南区田中383番地 電話 025-372-5510 Fax 025-372-5540	白根学習館1階 (鉄筋コンクリート造2階建)	S34年4月 H12年6月新築移転	1,194.00	図書 109,499 AV 1,807
	月潟	〒950-1304 南区月潟1417番地 電話 025-375-3001 Fax 025-375-1060	月潟図書館 (鉄筋コンクリート造平屋建)	H9年4月	689.90	図書 43,890 AV 1,123
西区	坂井輪	〒950-2055 西区寺尾上3丁目1番1号 電話・Fax 025-260-3242	坂井輪図書館2・3階 (鉄筋コンクリート造5階建)	S54年4月 H10年3月事務室移転 H26年8月改修増床	919.20	図書 72,759 AV 2,025
	内野	〒950-2112 西区内野町603番地 電話・Fax 025-261-0032	西地区公民館1階 (鉄筋コンクリート造3階建)	S55年4月	229.00	図書 29,633
	黒埼	〒950-1112 西区金巻746番地4 電話 025-377-5300 Fax 025-377-5429	黒埼図書館 (鉄筋コンクリート造、一部鉄骨平屋建)	S58年11月 H13年1月 H15年3月増改築	779.60	図書 56,604
西蒲区	西川	〒959-0422 西蒲区曾根2046番地 電話 0256-88-0001 Fax 0256-88-2458	西川図書館 (鉄骨造、一部鉄筋コンクリート造2階一部3階建)	H17年7月	4,539.61 (図書館部分 2,356.54)	図書 114,881 AV 2,113
	岩室	〒953-0132 西蒲区西中889番地1 電話 0256-82-4433 Fax 0256-82-4635	岩室図書館 (鉄筋コンクリート造一部2階建)	H9年10月	1,435.70	図書 67,783 AV 1,216
	潟東	〒959-0505 西蒲区三方10番地 電話・Fax 0256-70-5141	潟東ゆう学館1階 (鉄筋コンクリート造2階建)	H13年8月	354.06	図書 30,689 AV 1,740
	巻	〒953-0041 西蒲区巻甲4262番地1 電話 0256-73-5066 Fax 0256-73-6790	巻図書館1階 (鉄骨造2階建)	H23年9月	928.48	図書 57,541 AV 1,279

(令和3年4月1日現在)

主な施設・設備等	開館日・開館時間等	休館日	図書館名	区
閲覧室 (96席) 視聴覚資料ブース (3ブース4席) 駐車場 (158台)	月～木・土曜日 10:00～19:00 日・祝日10:00～17:00	金曜日 図書整理日 (第1水曜日) 年末及び年始 (12月29日～1月3日) 蔵書点検期間 (10日間以内)	亀田	江南区
閲覧室 (170席) 視聴覚資料ブース (3ブース3席) 駐車場 (88台)	月～木・土曜日 10:00～19:00 日・祝日 10:00～17:00		新津	秋葉区
閲覧室 (114席) 視聴覚資料ブース (2ブース4席) 駐車場 (252台)	月～木・土曜日 10:00～19:00 日・祝日 10:00～17:00		白根	南区
閲覧室 (55席) 視聴覚資料ブース (2ブース4席) 駐車場 (95台)	火～金曜日 10:00～19:00 土・日曜日 10:00～17:00	月曜日 図書整理日 (第1水曜日) 国民の祝日※1 年末及び年始 (12月29日～1月3日) 蔵書点検期間 (10日間以内)	月潟	
閲覧室 (100席) 視聴覚資料ブース (4ブース6席) 駐車場 (62台)	月～木・土曜日 10:00～19:00 日・祝日 10:00～17:00	金曜日 図書整理日 (第1水曜日) 年末及び年始 (12月29日～1月3日) 蔵書点検期間 (10日間以内)	坂井輪	西区
閲覧室 (30席) 駐車場 (30台)	火～金曜日 10:00～19:00 土・日曜日 10:00～17:00	月曜日 図書整理日 (第1水曜日) 国民の祝日※1	内野	
閲覧室 (107席) 講座室 (18席) 駐車場 (12台)	火～金曜日 10:00～19:00 土・日曜日 10:00～17:00	年末及び年始 (12月29日～1月3日) 蔵書点検期間 (10日間以内)	黒崎	
閲覧室 (175席) 視聴覚資料ブース (8ブース10席) 駐車場 (77台)	月～木・土曜日 10:00～19:00 日・祝日 10:00～17:00	金曜日 図書整理日 (第1水曜日) 年末及び年始 (12月29日～1月3日) 蔵書点検期間 (10日間以内)	西川	西蒲区
閲覧室 (71席) 視聴覚資料ブース (6ブース10席) 駐車場 (120台)	火～金曜日 10:00～19:00 土・日曜日 10:00～17:00	月曜日 図書整理日 (第1水曜日) 国民の祝日※1 年末及び年始 (12月29日～1月3日) 蔵書点検期間 (10日間以内)	岩室	
閲覧室 (30席) 視聴覚資料ブース (1ブース2席) 駐車場 (47台)	火～金曜日 10:00～19:00 土・日曜日 10:00～17:00		潟東	
閲覧室 (61席) 視聴覚資料ブース (3ブース9席) 駐車場 (44台)	火～金曜日 10:00～19:00 土・日曜日 10:00～17:00		巻	

※1 日曜日が祝日の場合は開館し、火曜日を休館。月曜日が祝日の場合は月曜日及び火曜日を休館。

②地区図書室

(令和3年4月1日現在)

区	図書室	所在地	設置場所 電 話	設置年次等	延床面 積(㎡)	蔵書 冊数	開室曜日 開室時間等
北区	濁川	北区新崎 2607番地 3	濁川連絡所2階 電話(豊栄図書館) 025-387-1123	S56年7月	26.00	図書 18	月～金 9:00～17:00 (祝日を除く) 閲覧席(0席) 駐車場(20台)
東区	東区プ ラザ	東区下木 戸1丁目4 番1号	東区プラザ3階 電話 025-250-2970	H23年9月	579.15	図書 27,837	火～金 10:00～19:00 土日 10:00～17:00 (祝日と第1水を除く) 閲覧席(77席) 駐車場(約300台)
	大形	東区海老 ヶ瀬615番 地1	大形連絡所1階 電話(中央図書館) 025-246-7700	S54年11月	30.00	図書 4,240	月～金 8:30～17:30 (祝日を除く) 閲覧席(2席) 駐車場(17台)
	シルバ ーピア 石山	東区石山 団地10番 13号	シルバーピア石山 1階 電話(中央図書館) 025-246-7700	H4年4月	34.40	図書 5,184	火～土 9:00～20:00 日 9:00～17:00 (祝日を除く) 閲覧席(5席) 駐車場(43台)
中央区	関屋	中央区関 屋昭和町3 丁目148番 地1	関屋地区公民館 2階 電話(中央図書館) 025-246-7700	S44年4月 H2年1月 新築移転	67.50	図書 9,545	月～土 9:00～21:30 日・祝 9:00～17:30 (第4火を除く) 閲覧席(6席) 駐車場(16台)
	アルザ にいが た情報	中央区東 万代町9番 1号	万代市民会館3階 電話 025-246-7713	H3年8月 (H23年9月 システム 統合で地区 図書室化)	154.00	図書 18,985	月～金 10:00～17:30 (祝日と第1水と第4 月を除く。ただし第4 月が祝日の場合は、 火曜日も休室) 閲覧席(24席) 駐車場(0台)

※年末及び年始(12月29日～1月3日)は、全室休室です。

区	図書室	所在地	設置場所 電話	設置年次等	延床面 積(m ²)	蔵書 冊数	開室曜日 開室時間等
江南区	大江山	江南区細山 401番地	大江山農村環境 改善センター1階 電話(亀田図書館) 025-382-4696	S56年7月	32.96	図書 4,442	月～日 9:00～22:00 (第3木(祝日の場合は その翌日)を除く) 閲覧席(6席) 駐車場(30台)
	曾野木	江南区天野 2丁目7番2 号	曾野木地区公民 館2階 電話(亀田図書館) 025-382-4696	S62年11月	75.00	図書 8,829	月～土 9:00～21:30 日・祝 9:00～17:30 (第4日を除く) 閲覧席(6席) 駐車場(16台)
	両川	江南区酒屋 町821番地8	両川公民館2階 電話(亀田図書館) 025-382-4696	H3年7月	18.88	図書 3,091	月～金 8:30～21:30 (祝日を除く) 閲覧席(0席) 駐車場(25台)
	横越	江南区いぶ き野1丁目1 番2号	横越地区公民館 1階 電話 025-385-2043	S45年4月 H22年5月 新築移転	112.19	図書 11,681	月～土 9:00～21:30 日・祝 9:00～17:30 (第4月(祝日の場合は その翌日)を除く) 閲覧席(8席) 駐車場(68台)
秋葉区	荻川	秋葉区中野 5丁目1番50 号	荻川コミュニテ ィセンター2階 電話(新津図書館) 0250-22-0097	S46年8月 H21年3月 拡張	130.18	図書 16,998	火～木、土日・祝 10:00～17:00 (第1水を除く) 閲覧席(12席) 駐車場(50台)
	金津	秋葉区古津 597番地	金津地区コミュニ ティセンター1階 電話(新津図書館) 0250-22-0097	S43年12月 H17年7月 新築移転	87.00	図書 10,791	火～木、土日 13:00～17:00 (祝日と第1水を除 く) 閲覧席(15席) 駐車場(32台)

※年末及び年始(12月29日～1月3日)は、全室休室です。

区	図書室	所在地	設置場所 電 話	設置年次等	延床面 積(m ²)	蔵書 冊数	開室曜日 開室時間等
秋葉区	小須戸	秋葉区小須戸120番地1	小須戸まちづくりセンター1階 電話(新津図書館) 0250-22-0097	S50年6月 H27年4月 新築移転	95.00	図書 10,621	月～木・土 (第2・4木を除く) 9:00～18:00 日・祝 9:00～17:00 閲覧席(16席) 駐車場(28台)
南区	味方	南区味方1544番地	味方出張所1階 電話 025-373-4788	S48年 H21年4月 移転	74.13	図書 10,137	月～金(祝日を除く) 9:00～17:00 土(祝日を含む) 9:00～15:00 閲覧席(0席) 駐車場(115台)
西区	真砂	西区真砂4丁目9番30号	真砂会館1階 電話 (坂井輪図書館) 025-260-3242	S53年10月	16.50	図書 3,003	水 13:00～17:00 土 10:00～17:00 (祝日を除く) 閲覧席(0席) 駐車場(4台)
	西内野	西区内野上新町11810番地	西コミュニティセンター2階 電話 (坂井輪図書館) 025-260-3242	S54年5月	58.30	図書 6,717	火・水 13:00～17:00 土 10:00～17:00 (祝日を除く) 閲覧席(11席) 駐車場(37台)
	小針	西区小針西1丁目12番12号	坂井輪コミュニティセンター1階 電話 (坂井輪図書館) 025-260-3242	S55年6月	30.00	図書 3,814	水 13:00～17:00 土 10:00～17:00 (祝日を除く) 閲覧席(3席) 駐車場(10台)
	青山	西区青山6丁目16番20号	青山コミュニティハウス1階 電話 (坂井輪図書館) 025-260-3242	S58年6月 H14年11月 増築	23.96	図書 3,159	水 13:00～17:00 土 10:00～17:00 (祝日を除く) 閲覧席(4席) 駐車場(21台)

※年末及び年始(12月29日～1月3日)は、全室休業です。

※新型コロナウイルス感染拡大防止のため真砂・西内野・小針・青山地区図書室は、令和2年5月11日から当面の間、開室日・開室時間を変更。

区	図書室	所在地	設置場所 電話	設置年次等	延床面 積(m ²)	蔵書 冊数	開室曜日 開室時間等
西区	黒埼 北部	西区ときめ き西4丁目1 番地1	黒埼北部公民館 2階 電話 (坂井輪図書館) 025-260-3242	S60年4月	61.46	図書 4,563	月～日 8:30～21:30 (祝日を除く) 閲覧席(23席) 駐車場(53台)
西蒲区	中之口	西蒲区中之 口310番地	中之口地区公民館 2階 電話 025-375-5008	S57年	69.00	図書 4,800	月～日 9:00～21:30 (第3月を除く。た だし第3月が祝日 の場合は火曜日が 休室) 閲覧席(16席) 駐車場(40台)

※年末及び年始(12月29日～1月3日)は、全室休室です。

③予約本受取サービス





図書館が遠くて利用しにくい方のため、お近くの連絡所の窓口で図書館の本を予約し、受け取ることができるサービス。

予約本受取サービス実施連絡所一覧

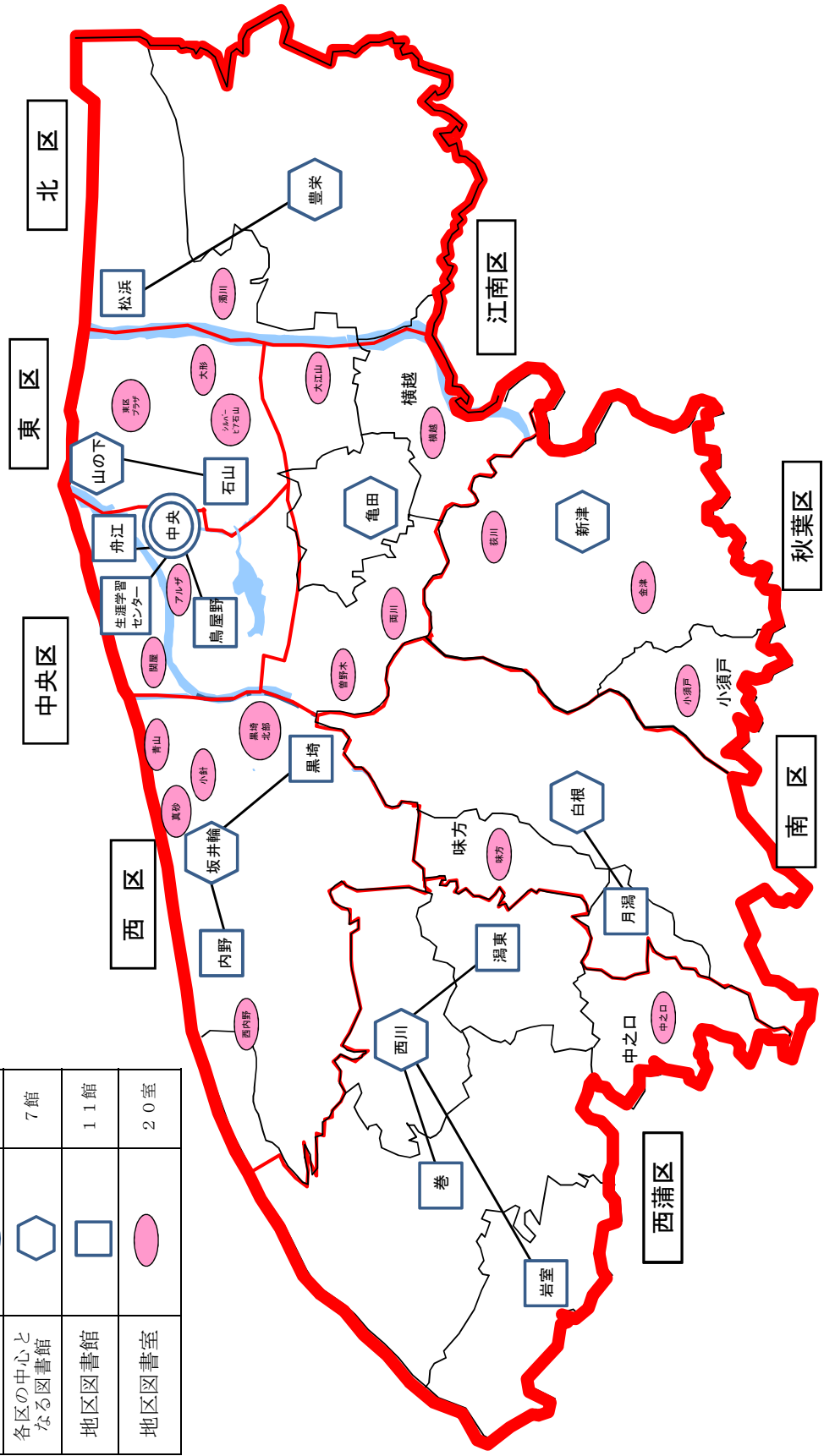
(令和3年4月1日現在)

区	連絡所名	所在地	開室曜日 開室時間等	問い合わせ先図書館
北区	濁川連絡所	北区新崎 2607-3	連絡所の開庁日・開庁時間	豊栄図書館 (電話:025-387-1123)
	南浜連絡所	北区島見町 2069-1	連絡所の開庁日・開庁時間	豊栄図書館 (電話:025-387-1123)
東区	大形連絡所	東区海老ヶ瀬 615-1	連絡所の開庁日・開庁時間	中央図書館 (電話:025-246-7700)
江南区	両川連絡所	江南区酒屋町 821-8	連絡所の開庁日・開庁時間	亀田図書館 (電話:025-382-4696)
西区	赤塚連絡所	西区赤塚 2280-2	連絡所の開庁日・開庁時間	坂井輪図書館 (電話:025-260-3242)
	中野小屋連絡所	西区中野小屋 590-4	連絡所の開庁日・開庁時間	坂井輪図書館 (電話:025-260-3242)

④新潟市図書館配置図

中央図書館		1 館
各区の中心となる図書館		7 館
地区図書館		11 館
地区図書室		20 室

令和3年4月1日現在



(2) 令和3年度当初予算(歳出)

① 一般会計

科目別予算額

(単位:千円)

科 目	一般会計	款:教育費	項:生涯学習費	目:図書館費
令和3年度予算額	386,600,000	57,607,436	2,743,958	634,186
令和2年度予算額	391,000,000	59,452,239	2,795,254	620,802

② 図書館費の内訳

事業項目別予算額

(単位:千円)

事業項目	中央	豊栄	亀田	新津	白根	坂井輪	西川	令和3年度計	令和2年度計
ビジネス情報提供事業費	1,199							1,199	1,199
子どもの読書環境整備事業費	5,893							5,893	6,396
読書普及事業費	42,640	10,205	7,659	8,175	7,511	11,440	12,301	99,931	102,439
読書普及事業費(資料購入費)	39,942	9,769	7,463	7,698	7,064	11,175	11,682	94,793	96,156
読書普及事業費(事業費)	1,644	436	196	477	447	265	619	4,084	5,110
ハンディキャップサービス事業費	1,054							1,054	1,173
図書館ネットワーク費	107,033							107,033	111,432
図書館管理運営費	169,775	40,699	1,100	43,561	5,795	37,965	40,865	339,760	366,603
地区図書室管理費								0	30,716
会計年度任用職員人件費	25,569	4,005	7,972	11,133	9,283	8,800	11,807	78,569	0
図書館協議会費	757	133	131	145	145	131	130	1,572	1,785
日本図書館協会負担金	50	23	23	23	23	23	23	188	188
新潟県図書館協会負担金	41							41	44
計	352,957	55,065	16,885	63,037	22,757	58,359	65,126	634,186	620,802

- 注:1 中央図書館の項には、山の下、石山、舟江、鳥屋野、生涯学習センター及び所管する地区図書室分を含む。
 2 豊栄図書館には、松浜図書館及び所管する地区図書室分を含む。
 3 亀田図書館には、所管する地区図書室分を含む。
 4 新津図書館には、所管する地区図書室分を含む。
 5 白根図書館には、月潟図書館及び所管する地区図書室分を含む。
 6 坂井輪図書館には、内野、黒崎図書館及び所管する地区図書室分を含む。
 7 西川図書館には、岩室、潟東、巻図書館及び所管する地区図書室分を含む。

(3) 令和元年度決算額（歳出）

① 一般会計

科目別決算額

(単位：円)

科 目	一般会計	款：教育費	項：生涯学習費	目：図書館費
令和元年度決算額	396,533,040,451	66,655,007,039	2,822,616,947	661,332,118
平成30年度決算額	379,276,736,839	61,422,588,967	2,933,524,772	641,739,522

② 図書館費の内訳

事業項目別決算額

(単位：円)

事業項目	中央	豊栄	亀田	新津	白根	坂井輪	西川	令和元年度計	平成30年度計
ビジネス情報提供事業費	1,187,664							1,187,664	1,263,600
子どもの読書環境整備事業費	5,181,237							5,181,237	5,078,357
読書普及事業費	45,030,080	10,826,273	8,040,435	8,185,725	7,702,998	11,492,497	12,959,246	104,237,254	116,575,150
読書普及事業費（資料購入費）	42,997,840	10,465,859	7,866,508	7,958,714	7,469,027	11,303,047	12,403,119	100,464,114	109,456,777
読書普及事業費（事業費）	1,278,589	360,414	173,927	227,011	233,971	189,450	556,127	3,019,489	4,303,645
ハンディキャップサービス事業費	753,651							753,651	908,276
視聴覚ライブラリー事業								0	1,906,452
図書館ネットワーク費	166,524,431							166,524,431	115,302,280
図書館管理運営費	159,073,563	42,430,467	4,284,931	45,530,093	9,833,119	40,944,650	51,641,735	353,738,558	364,280,450
地区図書室管理費	18,439,765	83,500	1,192,330	6,636,594		2,428,735		28,780,924	27,690,378
図書館協議会費	613,348	171,046	130,396	130,858	131,056	130,946	143,000	1,450,650	1,732,907
日本図書館協会負担金	50,000	23,000	23,000	23,000	23,000	23,000	23,000	188,000	188,000
新潟県図書館協会負担金	43,400							43,400	43,400
中央図書館中庭外壁補修工事費								0	2,597,400
黒埼図書館浄化槽解体工事費								0	6,987,600
計	396,143,488	53,534,286	13,671,092	60,506,270	17,690,173	55,019,828	64,766,981	661,332,118	641,739,522

注：1 中央図書館の項には、山の下、石山、舟江、鳥屋野、生涯学習センター及び所管する地区図書室分を含む。

2 豊栄図書館には、松浜図書館及び所管する地区図書室分を含む。

3 亀田図書館には、所管する地区図書室分を含む。

4 新津図書館には、所管する地区図書室分を含む。

5 白根図書館には、月潟図書館及び所管する地区図書室分を含む。

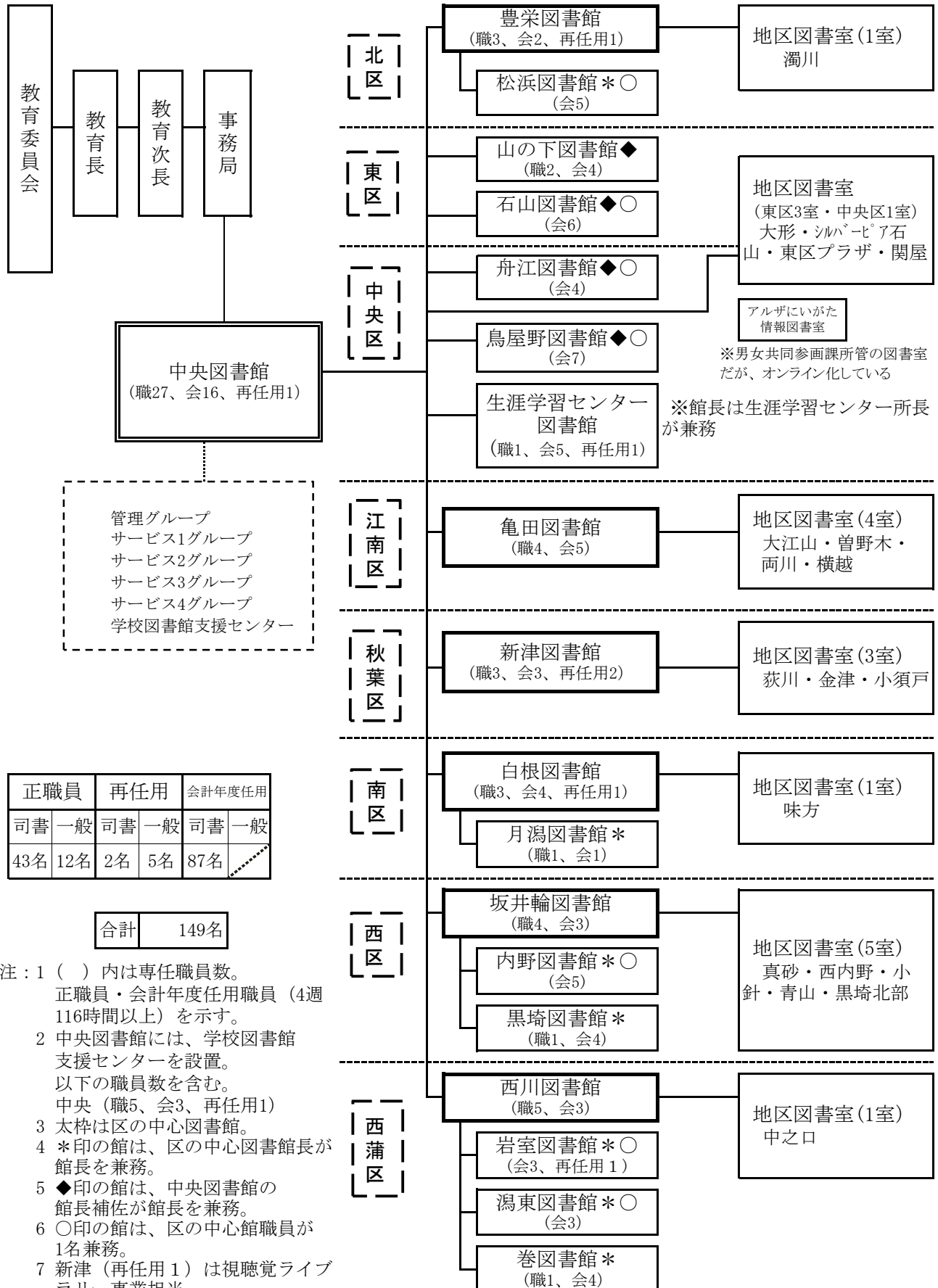
6 坂井輪図書館には、内野、黒埼図書館分を含む。

7 西川図書館には、岩室、湯東、巻図書館及び所管する地区図書室分を含む。

2 組織

(1) 新潟市立図書館の組織図と職員配置

(令和3年4月1日現在)



(2) 学校図書館支援センター

① 設置目的

学校図書館支援センターは、「新潟市教育ビジョン」及び「新潟市子ども読書活動推進計画」に基づき、学校図書館の利活用を進め、子どもの読書活動を推進することを目的に市立図書館に設置された。学校司書への支援、学校における読書活動と計画的・継続的な学校図書館の利活用の推進を目指す。

② 設置経緯

平成 20 年度、西川図書館に学校図書館支援センターを設置し、西蒲区を対象に試行を開始。その後順次、豊栄・白根図書館に設置し、試行を継続。23 年度には中央図書館に設置し、本格実施(全市展開)。以降、全 8 区の市立学校を対象に 4 館の学校図書館支援センターが 2 区ずつ担当して活動。令和 2 年度からは中央図書館に集約し新たに指導主事を配置して機能を強化し取り組んでいる。

③ 基本の取組・運営

○ 各学校の学校図書館の現状把握とニーズ調査を土台に、次の取組を行う。

- ・学校図書館訪問
- ・業務や資料に関する相談対応と『新潟市学校図書館実務マニュアル』の改訂
- ・学校司書研修(新任、実務)の開催と、総合教育センター主管の「教員と司書との連携充実」講座への協力
- ・団体貸出(学校貸出図書搬送含む)による資料提供
- ・学校図書館に関するさまざまな情報提供
- ・新潟市の学校図書館と学校図書館支援センターの取組の情報発信
- ・授業における学校図書館活用の事例収集と相談対応

○ 学校図書館支援センター運営協議会

学校図書館の活用推進や学校図書館支援センターの運営について協議するとともに、学校図書館の実情を把握して整備充実に繋げるため、学校長・教諭・学校司書・指導主事・管理主事からなる「学校図書館支援センター運営協議会」を年 1 回開催する。

○ 学校図書館関係課・機関との連携

学校図書館関係課・機関と連携し、学校図書館の整備や活用の充実を推進する。

④ 令和 2 年度 取組の重点

安定した「学び」を支える学校図書館

新体制となり、これまでの取組を維持・継続しながら、授業活用への支援を強化する。また、新型コロナウイルス感染拡大防止により、以前のような運営が難しい中、学校図書館が安定した「学び」を支え続けられるよう、安心して取り組める読書活動の発信や、多様な形で行われる調べ学習のための資料提供など支援内容の工夫や情報発信に努める。

⑤ 令和2年度 学校図書館支援センター事業

ア 基本情報

(ア) 支援対象学校

単位 (校)

新潟市立	北区	東区	中央区	江南区	秋葉区	南区	西区	西蒲区	計
小学校	11	12	18	10	12	11	19	13	106
中学校	8	8	8	6	6	6	8	6	56
高等学校	-	-	2	-	-	-	-	-	2
中等教育学校	-	-	1	-	-	-	-	-	1
特別支援学校	-	1	-	-	-	-	-	1	2
計	19	21	29	16	18	17	27	20	167

※ 内野小・中学校希望が丘分校は支援対象に含むが、数には含めない。

(イ) 学校司書・雇用形態別

※ () 内は雇用別割合

正規	再任用 (短時間)	会計年度パートタイム	
		週 29 時間	週 27.5 時間
5 人 (3%)	3 人 (2%)	82 人 (49%)	77 人 (46%)

イ 訪問

単位 (校・回)

	計画	実績	備考
指定校	60 校・60 回	0 校・0 回	新型コロナウイルス感染拡大予防のため中止
新任学校司書勤務校	24 校・48 回	24 校・54 回	新任学校司書研修としての訪問を含む
異動学校司書勤務校	34 校・34 回	0 校・0 回	新型コロナウイルス感染拡大予防のため中止
その他 (要請など)	-	20 校・24 回	対応事例：蔵書点検、除籍支援など 参観：教職員研修 (西特支)、授業 (五十嵐小)

ウ 相談

(ア) 業務相談 916 件 (R1 1,388 件)

(イ) 授業相談 0 件 (R2 新規)

(ウ) レファレンス 480 件 (R1 506 件)

(エ) 所蔵調査 3,920 件 (R1 5,909 件) ※1 タイトル 1 件とする。

エ 資料提供 (団体貸出・搬送)

(ア) 学校貸出セット【オレンジBOX】 申込 180 件、貸出 83 セット (R1 申込 259 件、貸出 122 セット)

(イ) うちどくブックリスト掲載図書セット 13 件 (R1 11 件) ※申込件数

(ウ) 学校への団体貸出 49,004 冊 ※前年度比 85.4% (R1 57,397 冊)

注 1：市立図書館全館での利用。

注 2：対象は市立学校・教育相談センター・各区教育相談室、市内県立学校・新潟大学教育学部附属学校・私立学校

注 3：学校貸出セット【オレンジBOX】 2,752 冊を含む。

(エ) 学校貸出図書搬送 対象はエ (ウ) 注 2 と同様

		貸出	返却	計
全体 (前年度比)	件数	684 件 (89.6%)	573 件 (86.7%)	1,257 件 (88.2%)
	箱数	1,019 箱 (91.4%)	893 箱 (87.2%)	1,912 箱 (89.4%)
	冊数	22,447 冊 (81.4%)	19,917 冊 (78.4%)	42,364 冊 (80.0%)

オ 研修

(ア) 新任学校司書研修 延べ参加人数 103 人

回	月日・会場	内容
第 1 回	4 月 2 日 (木) 中央図書館	接遇、学校図書館の運営と学校司書の役割、子どもと本を結ぶ手立て① (講義)、オリエンテーションの実際、市立図書館のサービス、学校図書館電算システムについて (概要) 講師：学校図書館支援センター担当 (以下 学図支 C)
第 2 回	4 月 3 日 (金) 白山小学校 小針中学校	探調 TOOL DX 操作研修 基本操作と進級処理 講師：学校司書
第 3 回	5 月 20 日 (水) ～ 7 月 31 日 (金) ※書面により実施	新潟市の職員としての服務、「学校・園財務事務の手引き」、子どもと本を結ぶ手立て 業務相談窓口として正規職員の学校司書を紹介
第 4 回	10 月～11 月 ※対象校を訪問し 実施	学校図書館の役割、選書、除籍、著作権、修理、装備、業務相談 講師：学図支 C 担当
第 5 回	11 月～12 月 ※対象校を訪問し 実施	学校司書 10 の基本、図書館だより、蔵書点検、年度末業務、業務相談 講師：学図支 C 担当

(イ) 学校司書実務研修 延べ参加人数 325 人

回	月日・会場	内容
第 1 回	7 月 1 日 (水) ～ 10 月 9 日 (金) ※書面により実施	課題 1 学校図書館に係る令和 2 年度各種計画等及び令和元年度統計資料の確認と送付 課題 2 新聞企画展示・本の評価・パスファインダー・『新潟市学校図書館実務マニュアル』の精読からテーマを 1 つ選択
第 2 回	1 月 15 日 (金) 18 日 (月) 20 日 (水) 22 日 (金) 中央図書館	「学校図書館活用を考える～小中連携の視点から」 ・ 講話 学校支援課 佐藤恵美 指導主事 ・ 中学校区の情報交換 ・ 資料閲覧 (第 1 回学校司書実務研修成果物・学校貸出セット【オレンジBOX】)

(ウ) 学校図書館システム「探調 TOOL DX」操作研修

年度途中の採用司書を対象に、サポート代表校等による操作研修を随時実施した。(12 回)

(エ) 「教員と司書との連携充実」講座 参加人数 122 人 ※ 総合教育センター主管研修への協力

月日・会場	内容
9 月 17 日 (木) 白根学習館	実践発表 令和元年度学校図書館活用推進校より 講義 「学校図書館の活用を目指して」 講師：学校図書館スーパーバイザー 藤田利江氏

(オ) 学校司書のための ICT 講座 参加人数 21 人 ※ 希望制 総合教育センター出前講座による

月日・会場	内容
2 月 4 日 (木) 総合教育センター	「簡単操作でプレゼンテーション」 講師：総合教育センター 指導主事

カ 授業における学校図書館活用の事例収集と相談対応

学校図書館活用授業を推進するため、実践事例を新潟市立図書館ホームページに掲載するとともに、学校図書館訪問での情報提供や授業に関する相談対応に生かす。

【令和2年度収集分】

学年・教科	内容
小学校1年・国語	好きな人物を紹介しよう～登場人物の気持ちを考えながら読む～
小学校6年・社会	戦争と人々の暮らし～日本がした戦争はどのようなものだったのか～
小学校特別支援学級・国語	「あたごの浦」で遊ぼう～年間を通じた「絵本で遊ぼう」の実践から～
中学校1年・社会	なぜアジア州の国々は急速に経済発展したのだろうか？～司書と協働したジグソー学習を通して～

キ 連携

(ア) うちどく（家読）関連の提供実績

ブックリスト	ロゴマーク*
11校 3,900部	1校

※ 自校用に編集できるよう電子データを提供

(イ) 講師派遣

月日	派遣先	内容	参加者数
10月12日（月）	新発田市立小学校図書館協議会	学校図書館運営教職員向け研修	11人
11月11日（水）	新潟市小学校教育研究協議会 学校図書館部司書部北・江南区グループ	ブックトーク研修	17人

(ウ) 校長会

月日	団体名	内容
5月19日（火）	西蒲区小学校長会	学校図書館の活用推進や「第三次新潟市子ども読書活動推進計画」について説明 ※ 西蒲区以外の区小学校長会及び中学校長会へは資料配付に代えた。
11月18日（水）	小学校長会	学校図書館の活用推進と学校図書館支援センターの取組について説明
12月4日（金）	中学校長会	

(エ) 特別支援学校の学校図書館整備連絡会

月日	内容
2月12日（金）	東特別支援学校図書館の見学、各校の取組報告など

(オ) 学校支援課

月日	内容
5月21日（木）	(中止)学校図書館活用推進事業説明会への協力
2月17日（水） 22日（月） 24日（水） 25日（木）	学校図書館活用推進校実践報告会への協力

ク 運営・発信等

(ア) 学校図書館支援センター運営協議会

月日	内容
3月11日(木)	<ul style="list-style-type: none"> ・令和2年度の各課の取組について ・令和2年度学校図書館支援センター事業について ・令和3年度学校図書館支援センター事業について

(イ) 学校図書館支援センター情報共有会議

月日	内容
6月9日(火)	<ul style="list-style-type: none"> ・令和元年度の取組報告 ・令和2年度の取組予定

(ウ) 新潟市学校図書館支援センター通信

号数(発行月)	内容
号外(6月)	新型コロナウイルス対策についての取組/学校図書館支援センターからのお知らせ
No.19(7月)	巻頭言(学校図書館支援センター指導主事)/学校図書館支援センター令和2年度の取組
No.20(3月)	巻頭言(中央図書館長)/学校図書館支援センター事業に関するアンケート結果/研修報告/お知らせなど

(エ) Web ページ

新潟市立図書館ホームページ「新潟市の図書館」<https://www.niigatacitylib.jp/> に、学校図書館支援センターのページを設け、随時更新。5月、3月に一部を改訂。

(オ) 各種利用案内 4月発行

- ・『学校教育用団体貸出利用案内』(令和2年度版)
- ・『学校教育用ほんぽーと中央図書館利用案内』(令和2年度版)
- ・『令和2年度版学校貸出セット【オレンジBOX】図書リスト』

(カ) 令和元年度版学校図書館支援センター年間報告 10月発行

(キ) 新潟市学校図書館実務マニュアル令和2年度版 2月発行

(ク) その他

『図書館雑誌』(2020年6月号)に寄稿「図書館員の本棚：学校司書研修ガイドブック」渡邊実和主任

ケ その他

(ア) 「Library of the Year 2020」特別賞を受賞(主催：NPO法人知的資源イニシアティブ)

事由：本来どの自治体でもすべきさまざまな施策を、長年にわたり、徹底して実施している点を評価。

(イ) 「新型コロナウイルス感染症対応地方創生臨時交付金」による学習支援のための図書購入等

- ・予算10,000千円のうち学校貸出用図書 6,310,807円(管理用物品経費を含む)
- ・購入資料冊数 2,400冊
- ・運用開始 1月26日(火)から
- ・拡充内容 既存セットの資料入替及びセット数の増設
新しいテーマ(季節のことば、防災など)によるセット作成
小学校及び中学校の国語教科書掲載図書の補充 など
- ・『令和2年度版学校貸出セット【オレンジBOX】図書リスト(改訂)』 1月発行(電子ファイル)

(ウ) 情報提供

- ・“新しい生活様式”を取り入れた学校における読書活動への情報提供 9月
- ・令和3年度から使用予定の中学校国語教科書と現行教科書との掲載図書比較リストを提供 9月
- ・学校における通信ネットワーク切替に伴う閲覧可能なWebサイトの情報提供 1月

(3) 図書館協議会

図書館法第14条及び新潟市立図書館条例第19条に基づき、中央図書館・豊栄図書館・亀田図書館・新津図書館・白根図書館・坂井輪図書館・西川図書館に図書館協議会を設置している。その運営については、新潟市立図書館協議会運営規則に定めている。

①令和2年度図書館協議会概要

ア 中央図書館協議会

会 議	年 月 日	内 容
第1回	令和2年7月27日(月)	報告事項 <ul style="list-style-type: none"> 令和2年度当初予算及び事業計画について 「第二次新潟市立図書館ビジョン及び「第三次新潟市子ども読書活動推進計画」について 図書館協議会と図書館ビジョン評価について 学校図書館支援センターの体制について 新型コロナウイルス感染症に対する取組について
第2回	令和2年12月16日(水)	報告事項 <ul style="list-style-type: none"> 令和元年度 新潟市立図書館の決算報告について 新潟市広域都市圏連携協約に伴う図書館相互利用協定の締結について(加茂市) 学校図書館支援センターの「Library of the Year 2020 特別賞」の受賞について 新型コロナウイルス禍での図書館の利用状況について 協議事項 <ul style="list-style-type: none"> 令和元年度 図書館評価について

イ 豊栄図書館協議会

会 議	年 月 日	内 容
第1回	令和2年7月15日(水)	報告事項 <ul style="list-style-type: none"> 令和元年度事業報告 令和元年度利用統計 「図書館へのたより」や図書館への意見 令和2年度事業計画 令和2年度北区図書館の予算 図書館ビジョンの評価 第二次新潟市立図書館ビジョンについて 第三次新潟市子ども読書活動推進計画について 学校図書館支援センターの組織の改編について
第2回	令和2年12月14日(月)	報告事項 <ul style="list-style-type: none"> 令和元年度決算報告 令和2年度事業中間報告 協議事項 <ul style="list-style-type: none"> 図書館ビジョンの評価 豊栄図書館協議会公募委員改選について

ウ 亀田図書館協議会

会 議	年 月 日	内 容
第1回	令和2年7月27日(月)	報告事項 <ul style="list-style-type: none"> 令和2年度事業計画及び予算について 令和2年度図書館ビジョン評価指標目標について 第三次新潟市子ども読書活動推進計画及び第二次新潟市立図書館ビジョンについて
第2回	令和2年12月10日(木)	報告事項 <ul style="list-style-type: none"> 令和元年度事業最終報告及び決算概要について 令和元年度新潟市立図書館ビジョン施策・事業評価について 令和2年度事業中間報告について 協議事項 <ul style="list-style-type: none"> 令和3年度亀田図書館運営方針について

エ 新津図書館協議会

会 議	年 月 日	内 容
第1回	令和2年7月6日(月)	報告事項 <ul style="list-style-type: none"> 令和元年度図書館ビジョン数値目標及び組織目標について 第二次新潟市立図書館ビジョン及び第三次新潟市子ども読書活動推進計画について 令和2年度図書館ビジョン数値目標及び図書館組織目標について 令和2年度事業計画及び予算について
第2回	令和2年12月17日(木)	報告事項 <ul style="list-style-type: none"> 令和元年度図書館評価について 令和元年度事業報告及び決算について 令和2年度図書館事業中間報告及び利用統計報告 協議事項 <ul style="list-style-type: none"> 令和3年度事業計画(案)について

オ 白根図書館協議会

会 議	年 月 日	内 容
第1回	令和2年7月7日(火)	報告事項 <ul style="list-style-type: none"> 令和2年度事業計画について 第二次新潟市立図書館ビジョン及び第三次新潟市子ども読書活動推進計画について 図書館評価について
第2回	令和2年12月15日(火)	報告事項 <ul style="list-style-type: none"> 令和元年度決算報告について 令和元年度図書館評価について

カ 坂井輪図書館協議会

会 議	年 月 日	内 容
第1回	令和2年7月14日(火)	報告事項 <ul style="list-style-type: none"> ・令和元年度事業報告等について ・令和元年度西区図書館利用統計について ・令和元年度西区図書館へ寄せられた市民の声 ・令和2年度事業計画等について ・令和2年度西区図書館予算について ・図書館評価について
第2回	書面開催	報告事項 <ul style="list-style-type: none"> ・令和元年度決算報告について ・令和2年度事業中間報告について 協議事項 <ul style="list-style-type: none"> ・令和元年度図書館評価について

キ 西川図書館協議会

会 議	年 月 日	内 容
第1回	令和2年7月20日(月)	報告事項 <ul style="list-style-type: none"> ・新型コロナウイルス感染症への図書館の対応 ・第二次図書館ビジョン策定について ・令和元年度 図書館へのたよりについて 協議事項 <ul style="list-style-type: none"> ・令和2年度 図書館ビジョン数値目標及び組織目標について ・令和2年度 西蒲区図書館予算について ・令和2年度 西蒲区図書館事業計画について
第2回	令和2年12月21日(月)	報告事項 <ul style="list-style-type: none"> ・令和元年度図書館評価について ・令和元年度決算および図書館事業最終報告について ・令和2年度図書館事業中間報告および令和3年度の取組素案

②図書館協議会委員名簿（令和2年4月1日現在）

ア 中央図書館協議会委員

区 分	氏 名	役 職 名
学校教育関係者	高野 浩憲	山の下中学校長
	川又 健司	東曾野木小学校長
社会教育関係者	武田 早苗	地域教育コーディネーター
	石原 直子	新潟市小中学校PTA連合会副会長
家庭教育関係者	小田 智子	読み聞かせボランティア
	○宗村 瑞枝	公益財団法人新潟県女性財団職員
識者	秋山 貴子	行政書士
	佐藤 勝則	新潟日報社編集局次長
	倉田 元治	新潟市立中央図書館友の会会長
	◎宮下 壽雄	元小学校長
	高橋 明	国家試験監督員

注：1 ◎は会長、○は副会長

2 任期は、令和2年4月1日から令和4年3月31日まで

イ 豊栄図書館協議会委員

区 分	氏 名	役 職 名
学校教育関係者	小野 郁夫	早通中学校長
	高橋 恒毅	濁川小学校長
社会教育関係者	◎白神 道子	豊栄図書館応援団会長
	有田 やい子	読み聞かせボランティア
	伊藤 裕美子	前教育委員
識者	藤沢 直子	新潟医療福祉大学社会福祉学部特任教授
	○本間 修一	北宝隊代表
	村中 正直	濁川地区コミュニティ協議会事務局長
公募委員	坂井 三郎	

注：1 ◎は会長、○は副会長

2 任期は、平成31年4月1日から令和3年3月31日まで

ウ 亀田図書館協議会委員

区 分	氏 名	役 職 名
学校教育関係者	田村 明彦	大江山中学校長
	石坂 優彦	丸山小学校長
家庭教育関係者	○垣内 とよ子	読み聞かせボランティア
	山本 利恵子	読み聞かせボランティア
識者	◎荒木 剛	亀田郷土地改良区企画課長
	上野 龍一	亀田商工会議所青年部理事
公募委員	村山 廣榮	

注：1 ◎は会長、○は副会長

2 任期は、令和2年4月1日から令和4年3月31日まで

エ 新津図書館協議会委員

区 分	氏 名	役 職 名
学校教育関係者	○中野 民生	小合中学校長
社会教育関係者	井浦 京子	読み聞かせボランティア
	村田 静江	読み聞かせボランティア
	渡部 規久子	地域教育コーディネーター
家庭教育関係者	劔 味和	放課後児童クラブ代表
識者	◎木村 哲郎	新潟薬科大学応用生命科学部教授
	柳田 慎剛	新津商工会議所青年部

注：1 ◎は会長、○は副会長

2 任期は、平成31年4月1日から令和3年3月31日まで

オ 白根図書館協議会委員

区 分	氏 名	役 職 名
学校教育関係者	◎五十嵐 重行	新飯田小学校長
社会教育関係者	阿部 隆一	しろね図書館友の会
	齋藤 ゆか	地域教育コーディネーター
家庭教育関係者	関根 広子	読み聞かせボランティア
	星野 あつ子	音声訳ボランティア
	田沢 由貴恵	放課後児童クラブ代表
識者	小柳 安子	白根商工会女性部代表
公募委員	○藤村 郁也	

注：1 ◎は会長、○は副会長

2 任期は、平成31年4月1日から令和3年3月31日まで

カ 坂井輪図書館協議会委員

区 分	氏 名	役 職 名
学校教育関係者	◎星野 亨	赤塚小学校長
	○郷 扶二子	坂井輪中学校区青少年育成協議会会長
社会教育関係者	松尾 大介	新潟市西区地域課長
	田村 厚子	図書館ボランティア
	安田 毅	図書館ボランティア
識者	藤田 美幸	新潟国際情報大学准教授
公募委員	若井 綾子	

注：1 ◎は会長、○は副会長

2 任期は、令和2年4月1日から令和4年3月31日まで

キ 西川図書館協議会委員

区 分	氏 名	役 職 名
学校教育関係者	松井 裕美	和納小学校長
	武藤 雅雄	中之口中学校長
社会教育関係者	○石井 智恵子	潟東中学校地域教育コーディネーター
	大西 しげ子	本の森のなかま・巻
家庭教育関係者	福島 美代	地域ボランティア
識者	◎澤口 晋一	新潟国際情報大学教授
	笠井 健一郎	元西川地域コミュニティ協議会会長
公募委員	新保 幹夫	

注：1 ◎は会長、○は副会長

2 任期は、平成31年4月1日から令和3年3月31日まで

3 新潟市の目指す図書館像（『第二次新潟市立図書館ビジョン』〈令和2年3月〉より抜粋）

（1）図書館運営の理念

「心豊かな都市（まち）づくりを支える市民の身近な学びと情報の拠点」

図書館は、すべての市民に開かれた身近な学びと情報の拠点として、一人一人の心の豊かさと都市づくりを支えます。

学び、交流し、支え合うことによって、培われ、伝えられる市民の英知が、これからの都市を築いていきます。

（2）新潟市の目指す図書館像

次の4本柱を「新潟市の目指す図書館像」とします。

ア 市民の生涯学習や課題解決を支援します

幅広い蔵書・情報を収集するとともに、オンラインネットワークを生かし、市民への速やかな資料提供をします。また、来館や活字による読書が困難な方々にも、図書館資料を提供できるよう努めます。

的確・迅速なレファレンスに応じる体制により、市民の生活課題や地域課題の解決に役立つ図書館づくりを進めます。県立図書館や大学図書館、近隣自治体の図書館のほか、市内各課や各分野の専門機関と連携を深めるとともに、資料や情報をリサーチし提供できる専門職員の養成に努めます。

イ 特色ある地域づくりのために地域資料を収集・活用します

図書館は地域の情報拠点として、伝統・歴史・文化・風土などに関する、それぞれの地域固有の資料を幅広く収集するとともに、人口減少や少子高齢化が進む中、福祉・健康・子育て・産業・まちづくりなどについて、各地域の特性に応じた資料や情報を積極的に収集します。

収集した地域資料については、展示コーナーの設置や講演会・セミナーといったイベントでの資料紹介、ブックリストの作成・配布など、より有効に活用し、地域の課題解決に役立てます。

また、所蔵している地域資料の中から、著作権の許諾を得たものについて、デジタル化を行い、広く公開します。

ウ 子どもの読書活動を推進します

「新潟市教育ビジョン第4期実施計画」及び「第三次新潟市子ども読書活動推進計画」と足並みをそろえ、すべての子どもたちが、読書習慣を身に付けることを目指し、環境の整備や事業の充実を図ります。

子どもにかかわる人や機関の取組を支援し、学校や保育園・幼稚園・認定

こども園及び公民館などとの連携の充実を図ります。

エ 市民参画と協働を推進します

図書館協議会からの意見のほか、市民の声に耳を傾け、図書館運営に参加できるような仕組みづくりを進めます。

図書館に関わる様々なボランティアを育成・支援し、ボランティアが活躍できる場を提供します。また、大学や専門学校などの教育機関や、民間団体など様々な連携先との協働をさらに推進します。

(3) 目指す図書館像を実現するための効率的・効果的な運営について

ア 施設の管理運営と資料の収集

中央図書館・中心図書館・地区図書館・地区図書室の機能や役割分担を明確にし、中心図書館を核として地域の特性を生かした図書館運営が行える体制を維持します。また、限られた財源の中で取組の検証と修正を図り、民間活力導入を含めた図書館施設・設備の整備・維持管理など持続可能な図書館運営の方策を探ります。

「新潟市立図書館資料収集要綱」及び「新潟市立図書館選書基準」に基づき、社会情勢や地域の特性・ニーズに合った蔵書構築を図るため選書会議を開催し、さらなる効率的・効果的な資料収集に努めるとともに、本を探しやすくする工夫をします。

イ 図書館広報の充実

ホームページの充実を図るとともに、新たな広報手段として特性や機能などを比較した上で、有効な SNS（ソーシャル・ネットワーキング・サービス）による情報発信を検討します。

また、デジタル機器を使用しない利用者のために紙媒体の効果的な広報にも配慮するほか、図書館を利用したことのない市民等にも情報発信し、図書館利用につながるよう努めます。

4 事業報告(令和2年度)

(1)「新潟市の目指す図書館像」実現に向けて各図書館で実施した事業

各事業について、「第二次新潟市立図書館ビジョン」の「新潟市の目指す図書館像」の4つの柱のうち、どの項目に即したものが以下の記号で示した。

(☆印は共催事業を表す)。

- ア 市民の生涯学習や課題解決を支援します
- イ 特色ある地域づくりのために地域資料を収集・活用します
- ウ 子どもの読書活動を推進します
- エ 市民参画と協働を推進します

●中央図書館

対象	事業名	開催日・実施日	開催回数	参加者数(延べ)	ボランティア人数	目指す図書館像
1歳児とその保護者	ブックスタート事業(38ページ参照)	-	-	-	-	ウ
0～2歳	おはなしのじかん	毎週火曜日・第1・5木曜日	40回	340人	-	ウ
0～2歳	ボランティアによるおはなしのじかん	第3木曜日	6回	47人	21人	ウエ
乳幼児から		第1・2・4・5土曜日、奇数月第3土曜日	32回	302人	104人	ウエ
乳幼児から	ボランティアによるおはなしのじかん(紙芝居)	偶数月第3土曜日	3回	22人	7人	ウエ
0～2歳	ボランティアによるおはなしのじかん(わらべうた)	第2木曜日	7回	54人	7人	ウエ
乳幼児から	いっしょによもうよ、としょかんのほん	第4木曜日	6回	41人	13人	ウエ
一般	読書会	第3水曜日	9回	54人	-	-
一般	ビジネス融資相談会(共催)	第4木曜日	10回	11人	-	アエ☆
一般	行政書士無料相談会(共催)	第2水曜日 第4日曜日	33回	34人	-	アエ☆
一般	新潟ゆかりの文学(共催)	月1回土曜日	8回	56人	-	イエ☆
幼児から	うちどく読書ノート配布 (春43部、夏261部、秋289部、冬115部)	春 4月18日(土)～6月30日(火) 夏 7月18日(土)～9月1日(火) 秋 10月24日(土)～12月1日(火) 冬 12月19日(土)～1月17日(日)	1回	-	-	ウ
一般	読書ノート配布(配布数200部)	10月24日(土)～12月1日(火)	-	-	-	-
幼児から小学生	子どもの本おまかせセット(くじ引き75回)	4月18日(土)～6月28日(日)	1回	75人	-	ウ
幼児から小学生	みんなが選んだベスト絵本 うちどくブックリスト(3～5歳)	4月18日(土)～6月28日(日)	1回	572人	-	ウ
幼児から	外国語の絵本の読み聞かせ	8月7日(金)	1回	10人	-	ウ
児童	「認定子ども司書」の活動(本のポップ作成)	8月5日(水)～8(土)、10日(月)	1回	13人	-	ウ
児童	「認定子ども司書」の活動(レファレンス演習)	8月17日(月)～21日(金)	1回	22人	-	ウ
児童	第4期ほんぼーと子ども司書講座(全4回)	8月17日(月)～20日(木)	1回	24人	-	ウ
幼児から	こどもとしょかんウォークラリー	7月18日(土)～9月1日(火)	1回	704人	-	ウ
幼児から	みんなが選んだベスト絵本 うちどくブックリスト(2～3歳)	7月18日(土)～9月1日(火)	1回	1,056人	-	ウ

対象	事業名	開催日・実施日	開催回数	参加者数(延べ)	ボランティア人数	目指す図書館像
一般	読み聞かせ等ボランティアグループ情報交換会(東区・中央区)	10月4日(日)	1回	9人	-	ウエ
一般	読み聞かせ等ボランティアグループステップアップ講座(東区・中央区)	10月4日(日)	1回	11人	-	ウエ
一般	ブックカフェ(共催)	10月11日(日)、12月13日(日)、2月14日(日)	3回	15人	-	エ☆
児童	第4期ほんぼーと子ども司書講座実践編	11月15日(日)、11月29日(日)	2回	4人	-	ウ
幼児から	こどもとしょかんウォークラリー	10月24日(土)～12月1日(火)	1回	1,051人	-	ウ
幼児から	ボランティアによるおはなしのじかん(読書週間行事)10月(2回)11月(1回)	10月31日(土)、11月28日(土)	3回	28人	14人	ウエ
幼児から	うちどくブックリストで読書ノートを作ろう(配布数117部)	10月24日(土)～12月1日(火)	1回	-	-	ウ
一般	くらしの情報講座「おうち時間で健康づくり！」	11月25日(水)	1回	18人	-	ア
一般	くらしの情報講座「老後に備える！これからのマネープランを考えよう」	12月12日(土)	1回	22人	-	ア
幼児から	こどもとしょかんウォークラリー	12月19日(土)～1月17日(日)	1回	563人	-	ウ
幼児から	みんなが選んだベスト絵本 うちどくブックリスト(小学校低学年)	12月19日(土)～1月17日(日)	1回	269人	-	ウ
幼児から	子どもの本おまかせセット(くじ引き91回)	12月19日(土)～1月17日(日)	1回	91人	-	ウ
一般	ビジネス支援セミナー「『好き』から始める はじめての起業」	1月16日(土)	1回	28人	-	ア
児童	認定子ども司書 冬の活動	1月17日(日)、1月23日(土)	2回	12人	-	ウ
				183回	5,558人	166人

●豊栄図書館

対象	事業名	開催日・実施日	開催回数	参加者数(延べ)	ボランティア人数	目指す図書館像
0～2歳	おはなしのじかん	毎週土曜日	29回	218人	-	ウ
幼児から	おはなしのじかん	毎週日曜日	17回	59人	-	ウ
幼児から	うちどく読書ノート配布(春71部、夏137部、秋104部、冬63部)	春 4月18日(土)～6月30日(火) 夏 7月18日(土)～9月1日(火) 秋 10月24日(土)～12月1日(火) 冬 12月19日(土)～1月17日(日)	1回	-	-	ウ
一般	読書ノート配布(配布数100部)	10月24日(土)～11月21日(土)	-	-	-	-
児童	この本だいすき！(カード7枚)	4月18日(土)～6月30日(火)	1回	7人	-	ウ
幼児～一般	いいね！推し本(カード23枚)	4月18日(土)～6月30日(火)	1回	23人	-	エ
幼児から	夏のおたのしみ袋貸出会(29人)(共催)	7月18日(土)	-	-	3人	ウエ☆

対象	事業名	開催日・実施日	開催回数	参加者数(延べ)	ボランティア人数	目指す図書館像
小学3～6年生	一日子ども図書館員	8月1日(土)	1回	4人	-	ウ
児童	かがく実験室「ペットボトルで万華鏡をつくろう！」	8月19日(水)	1回	6人	-	ウ
一般	わらべうた&手あそび講習会(共催)	10月31日(土)	1回	10人	3人	ウエ☆
幼児から～一般	豊栄図書館開館20周年記念ミニ展示(メッセージ付箋27枚)	11月1日(日)～12月1日(火)	1回	27人	-	エ
一般	読み聞かせ等ボランティアグループ情報交換会(北区・江南区・秋葉区)	12月16日(水)	1回	12人	-	ウエ
一般	読み聞かせ等ボランティアグループステップアップ講座(北区・江南区・秋葉区)	12月16日(水)	1回	13人	-	ウエ
児童	冬のふしぎなおはなし会(共催)	12月19日(土)	1回	24人	4人	ウエ☆
一般	「はじめての野菜作り」講座	2月27日(土)	1回	15人	-	イエ
計			57回	418人	10人	

●松浜図書館

対象	事業名	開催日・実施日	開催回数	参加者数(延べ)	ボランティア人数	目指す図書館像
乳幼児	おはなしのじかん	毎週木曜日	12回	29人	-	ウ
幼児・児童	おはなしのじかん	毎週日曜日				ウ
乳幼児から	ボランティアによるおはなしのじかん	第2土曜日	3回	10人	6人	ウエ
幼児から	うちどく読書ノート配布(春28部、夏43部、秋53部、冬93部)	春 4月18日(土)～6月30日(火) 夏 7月18日(土)～9月1日(火) 秋 10月24日(土)～12月3日(木) 冬 12月19日(土)～1月17日(日)	1回	-	-	ウ
一般	読書ノート配布(配布数50部)	10月24日(土)～12月3日(木)	1回	-	-	-
幼児から	ようかいをさがせ!	8月1日(土)～8月30日(日)	1回	124人	-	ウ
幼児から	よみくじ	12月19日(土)～1月17日(日)	1回	27人	-	ウ
計			19回	190人	6人	

●山の下図書館

対象	事業名	開催日・実施日	開催回数	参加者数(延べ)	ボランティア人数	目指す図書館像
0～3歳	おはなしのじかん	毎週木曜日	9回	19人	-	ウ
乳幼児から	ボランティアによるおはなしのじかん	第2・4土曜日	15回	71人	46人	ウエ
幼児から	うちどく読書ノート配布(春76部、夏77部、秋55部、冬50部)	春 4月18日(土)～6月30日(火) 夏 7月18日(土)～9月1日(火) 秋 10月24日(土)～12月1日(火) 冬 12月19日(土)～1月17日(日)	1回	-	-	ウ
一般	読書ノート配布(配布数60部)	10月24日(土)～11月3日(火)	1回	-	-	-

対象	事業名	開催日・実施日	開催回数	参加者数(延べ)	ボランティア人数	目指す図書館像
乳幼児から	東区としょかんパスポート(台紙182枚配布)	7月18日(土)～9月30日(水)	1回	-	-	ウ
一般	本の福袋(貸出60冊、貸出人数60人)	10月24日(土)～11月28日(土)	1回	-	-	-
幼児から	うちどくブックリストで読書ノートを作ろう(配布1部)	10月24日(土)～12月1日(火)	1回	-	-	ウ
乳幼児から	どの絵本作家さんが好き?	12月19日(土)～1月17日(日)	1回	46人	-	ウ
計			30回	136人	46人	

●東区プラザ図書室

対象	事業名	開催日・実施日	開催回数	参加者数(延べ)	ボランティア人数	目指す図書館像
幼児から	うちどく読書ノート配布 (春75部、夏119部、秋91部、冬54部)	春 4月18日(土)～6月30日(火) 夏 7月18日(土)～9月1日(火) 秋 10月24日(土)～12月1日(火) 冬 12月19日(土)～1月17日(日)	1回	-	-	ウ
一般	読書ノート配布(配布数50部)	10月24日(土)～11月7日(土)	1回	-	-	-
乳幼児から	東区としょかんパスポート(台紙451枚配布)	7月18日(土)～9月30日(水)	1回	-	-	ウ
幼児から	うちどくブックリストで読書ノートを作ろう(配布2部)	10月24日(土)～12月1日(火)	1回	-	-	ウ
計			4回	-	-	

●石山図書館

対象	事業名	開催日・実施日	開催回数	参加者数(延べ)	ボランティア人数	目指す図書館像
幼児から	おはなしのじかん	毎週火曜日	10回	26人	-	ウ
乳幼児から	ボランティアによるおはなしのじかん	第2・3水曜日 第1土曜日	11回	41人	28人	ウエ
幼児から	うちどく読書ノート配布 (春20部、夏15部、秋31部、冬9部)	春 4月18日(土)～6月30日(火) 夏 7月18日(土)～9月1日(火) 秋 10月24日(土)～12月1日(火) 冬 12月19日(土)～1月17日(日)	1回	-	-	ウ
一般	読書ノート配布(配布数100部)	10月24日(土)～11月11日(水)	1回	-	-	-
乳幼児から	東区としょかんパスポート(台紙197枚配布)	7月18日(土)～9月30日(水)	1回	-	-	ウ
幼児から	うちどくブックリストで読書ノートを作ろう(配布6部)	10月24日(土)～12月1日(火)	1回	-	-	ウ
計			25回	67人	28人	

●舟江図書館

対象	事業名	開催日・実施日	開催回数	参加者数(延べ)	ボランティア人数	目指す図書館像
幼児から	うちどく読書ノート配布 (春10部、夏4部、秋0部、冬6部)	春 4月18日(土)～6月30日(火) 夏 7月18日(土)～9月1日(火) 秋 10月24日(土)～12月1日(火) 冬 12月19日(土)～1月17日(日)	1回	-	-	ウ
一般	読書ノート配布(配布数50部)	10月24日(土)～12月1日(火)	1回	-	-	-
計			2回	-	-	

●鳥屋野図書館

対象	事業名	開催日・実施日	開催回数	参加者数(延べ)	ボランティア人数	目指す図書館像
0～2歳	おはなしのじかん	毎週金曜日	7回	18人	-	ウ
乳幼児から	ボランティアによるおはなしのじかん	第3水曜日 第2・4土曜日	7回	22人	25人	ウエ
幼児から	うちどく読書ノート配布 (春27部、夏103部、秋18部)	春 4月18日(土)～6月30日(火) 夏 7月18日(土)～9月1日(火) 秋 10月24日(土)～10月31日(土)	1回	-	-	ウ
一般	読書ノート配布(配布数50部)	10月24日(土)～10月30日(金)	1回	-	-	-
幼児から	うちどくブックリストで読書ノートを作ろう(配布1部)	10月24日(土)～10月31日(土)	1回	-	-	ウ
計			17回	40人	25人	

●生涯学習センター図書館

対象	事業名	開催日・実施日	開催回数	参加者数(延べ)	ボランティア人数	目指す図書館像
乳幼児から	おはなしのじかん	第1・4金曜日	15回	74人	-	ウ
幼児から	うちどく読書ノート配布 (春35部、夏86部、秋89部、冬56部)	春 4月18日(土)～6月2日(火) 夏 7月18日(土)～9月1日(火) 秋 10月24日(土)～12月1日(火) 冬 12月19日(土)～1月17日(日)	1回	-	-	ウ
一般	読書ノート配布(配布数50部)	10月24日(土)～11月1日(日)	1回	-	-	-
幼児から	ビンゴ9キッズ	7月18日(土)～9月1日(火)	1回	36人	-	ウ
3歳から	外国語の絵本の読み聞かせ	7月31日(金)	1回	13人	-	ウ
乳幼児から	読書週間行事ボランティア(絵本を楽しむ会)によるおはなしのじかん	11月1日(日)	1回	8人	1人	ウエ

対象	事業名	開催日・実施日	開催回数	参加者数(延べ)	ボランティア人数	目指す図書館像
乳幼児から	読書週間行事ボランティア(絵本を楽しむ会)によるおはなしのじかん	11月3日(火)	1回	14人	1人	ウエ
乳幼児から	読書週間行事ボランティア(絵本を楽しむ会)によるおはなしのじかん	11月21日(土)	1回	3人	1人	ウエ
乳幼児から	読書週間行事ボランティア(絵本を楽しむ会)によるおはなしのじかん	11月29日(日)	1回	6人	1人	ウエ
一般	中央公民館共催 おうちで読みたいオススメ本!(共催)	11月17日(火)	1回	3人	-	イエ☆
幼児～一般	クロスパル15周年記念事業この本おすすめ!	10月24日(土)～12月1日(火)	1回	23人	-	エ
幼児から	うちどくブックリストで読書ノートを作ろう(配布30部)	10月24日(土)～12月1日(火)	1回	-	-	ウ
計			26回	180人	4人	

●亀田図書館

対象	事業名	開催日・実施日	開催回数	参加者数(延べ)	ボランティア人数	目指す図書館像
乳幼児から	おはなしのじかん	奇数月第1土曜日 第4日曜日	11回	95人	-	ウ
乳幼児から	ボランティアによるおはなしのじかん	偶数月第1土曜日 第3土曜日 第2・4水曜日	20回	111人	61人	ウエ
一般	行政書士無料相談会(共催)	6月2日(火)	1回	2人	-	アエ☆
幼児から	うちどく読書ノート配布 (春63部、夏73部、秋200部、冬44部)	春 4月18日(土)～6月2日(火) 夏 7月18日(土)～9月1日(火) 秋 10月24日(土)～12月1日(火) 冬 12月19日(土)～1月17日(日)	1回	-	-	ウ
一般	読書ノート配布(配布数100部)	10月24日(土)～12月1日(火)	1回	-	-	-
児童	こども読書週間行事・どんな本にであえるかな? わくわくひもくじ	4月18日(土)～4月22日(水)	1回	61人	-	ウ
乳幼児から	こども読書週間行事・この本だいすき!(付箋54枚)	4月18日(土)4月22日(水)、5月21日(木)～6月2日(火)	1回	54人	-	ウ
一般	「免疫力アップ!スマイルレッスン」(亀田地区公民館連携連続講座「いきいき健康学び講座」第3回)(共催)	7月28日(火)	1回	16人	-	アイエ☆
小学4～6年生	体験しよう!図書館のしごと(各日4名)	8月20日(木)、8月22日(土)	2回	8人	-	ウ
小学生以下	夏休み事業・ブックスタンプラリー	7月18日(土)～9月1日(火)	1回	155人	-	ウ
幼児から	夏休み事業・この本だいすき!(付箋230枚)	7月18日(土)～9月1日(火)	1回	230人	-	ウ
一般	(北区・江南区図書館合同事業)読み聞かせボランティア入門講座(全4回、講座受講人数:19名)	10月7日(水)、10月14日(水)、10月21日(水)、10月28日(水)	4回	73人	-	ウエ
一般	古い雑誌お分けします(配布数:雑誌1,178冊・図書304冊)	10月8日(木)～12月17日(木)	1回	-	-	-

対象	事業名	開催日・実施日	開催回数	参加者数(延べ)	ボランティア人数	目指す図書館像
乳幼児から	読書週間事業・おはなしのじかんスペシャル(えほんだいすき!!)	10月31日(土)	1回	4人	3人	ウエ
小学生以下	読書週間事業・おすすめ絵本総選挙	11月1日(日)～12月1日(火)	1回	219人	-	ウ
一般	江南区みんなの俳句作品展	11月5日(木)～11月23日(月)	1回	105人	-	イウエ
乳幼児から	読書週間事業・おはなしのじかんスペシャル(秋葉かみしばいクラブ「青空」)	11月8日(日)	1回	6人	3人	ウエ
乳幼児から	読書週間事業・おはなしのじかんスペシャル(おはなしこっこ)	11月15日(日)	1回	9人	2人	ウエ
乳幼児から	読書週間事業・クリスマスおはなし会	12月20日(日)	1回	30人	-	ウ
幼児から	どれがすき?うちどくブックリスト(3～5歳)	3月6日(土)～3月31日(日)	1回	65人	-	ウ
計			53回	1,243人	69人	

●新津図書館

対象	事業名	開催日・実施日	開催回数	参加者数(延べ)	ボランティア人数	目指す図書館像
幼児～児童	おはなしのじかん	毎週火曜日	21回	88人	16人	ウエ
乳児～一般	ボランティアによるおはなしのじかん※	毎週火・土曜日	82回	693人	158人	ウエ
一般	行政書士無料相談会(共催)	4月15日(水)、6月2日(火)、6月17日(水)	3回	5人	-	アエ☆
幼児から	うちどく読書ノート配布 (春63部、夏92部、秋84部、冬19部)	春 4月18日(土)～6月30日(水) 夏 7月18日(土)～9月1日(火) 秋 10月24日(土)～12月1日(火) 冬 12月19日(土)～1月17日(日)	1回	-	-	ウ
一般	読書ノート配布(配布数100部)	10月24日(土)～12月1日(火)	1回	-	-	-
児童～一般	この本だいすき!(付箋15枚)	4月18日(土)～6月30日(水)	1回	15人	-	ウ
一般	図書館シアター「泣いて笑って涙してポコアポコ」 「裸の大将放浪記」「深夜食堂」	7月15日(水)、8月25日(火)、9月16日(水)	3回	43人	-	-
児童	夏休み子ども映写会	7月29日(水)、8月11日(火)	2回	30人	-	ウ
児童	ひらいて楽しいカードづくり	8月8日(土)	1回	20人	4人	ウエ
児童	一日子ども図書館員	8月19日(水)	1回	4人	-	ウ
児童	夏の!わくわく絵本の福袋(74袋)	8月11日(火)～9月1日(火)	1回	-	-	ウ
児童～一般	わたしの一冊(付箋116枚)	10月24日(土)～12月1日(火)	1回	116人	-	ウ
児童～一般	「読書にまつわるあるある川柳」	11月5日(木)～1月10日(日)	1回	78人	-	ウ
児童	とびだすクリスマスカードをつくろう	12月5日(土)	1回	18人	5人	ウエ
計			120回	1,110人	183人	

※荻川地区図書室・金津地区図書室・小須戸地区図書室を会場としたものも含む。

●白根図書館

対象	事業名	開催日・実施日	開催回数	参加者数(延べ)	ボランティア人数	目指す図書館像
乳幼児から	おはなしのじかん(絵本)	毎週土曜日	26回	127人	27人	ウエ
幼児から	おはなしのじかん(おはなし)	毎週土曜日	29回	168人	29人	ウエ
一般	読書会	第3日曜日	10回	51人	-	-
幼児から	うちどく読書ノート配布 (春14部、夏70部、秋46部、冬29部)	春 4月18日(土)～6月2日(火) 夏 7月18日(土)～9月1日(火) 秋 10月24日(土)～12月1日(火) 冬 2月1日(月)～3月1日(月)	1回	-	-	ウ
一般	読書ノート配布(配布数10部)	10月24日(土)～12月1日(火)	1回	-	-	-
児童～一般	わくわくスタンプラリー(台紙66枚配布、プレゼント配布6人)	4月18日(土)～6月2日(火)	1回	-	-	ウ
児童～一般	この本だいすき!(付箋13枚)	4月18日(土)～6月2日(火)	1回	13人	-	ウ
乳幼児～一般	夏のスペシャルおはなし会	8月22日(土)	1回	32人	4人	ウエ
児童～一般	わくわくスタンプラリー(台紙373枚配布、プレゼント配布127人)	10月24日(土)～12月1日(火)	1回	-	-	ウ
児童～一般	絵本だいすき!～ねえ、読んでみて～	11月5日(木)～12月1日(火)	1回	68人	-	ウ
乳幼児～一般	ぶつくぶくろう(本の福袋)(貸出116冊、貸出人数82人)	11月5日(木)～12月1日(火)	1回	-	-	ウ
乳幼児～一般	クリスマスおはなし大会	12月12日(土)	1回	78人	4人	ウエ
一般	白根学習館20周年記念 白根学習館所蔵の長井亮之・千野茂二人展(共催)	12月23日(水)～12月27日(日)	1回	357人	10人	エ☆
一般	白根学習館20周年記念 小杉真二ピアノリサイタル(共催)	12月27日(日)	1回	225人	15人	エ☆
一般	本、としょかんと私	12月3日(木)～1月5日(火)	1回	16人	-	エ
一般	(秋葉区・南区図書館合同事業)読み聞かせボランティア入門講座(全3回、講座受講人数:15名)	2月15日(月)、2月22日(月)、3月1日(月)	3回	45人	-	ウエ
計			80回	1,180人	89人	

●月潟図書館

対象	事業名	開催日・実施日	開催回数	参加者数(延べ)	ボランティア人数	目指す図書館像
乳幼児向け	おはなしのじかん	第2・4木曜日	1回	2人	-	ウ
乳幼児から	ボランティアによるおはなしのじかん	毎週土曜日	10回	27人	10人	ウエ
幼児から	うちどく読書ノート配布 (春8部、夏8部、秋10部、冬5部)	春 4月18日(土)～6月2日(火) 夏 7月18日(土)～9月1日(火) 秋 10月24日(土)～12月1日(火) 冬 12月19日(土)～1月17日(日)	1回	-	-	ウ

対象	事業名	開催日・実施日	開催回数	参加者数(延べ)	ボランティア人数	目指す図書館像
一般	読書ノート配布(配布数39部)	10月24日(土)～1月5日(火)	1回	-	-	-
幼児から	この本だいすき!	4月18日(土)～6月2日(火)	1回	14人	-	ウ
幼児から	わくわくスタンプラリー(台紙配布6枚、プレゼント配布2人)	4月18日(土)～6月2日(火)	1回	-	-	ウ
幼児から小学生	夏休みチャレンジ教室	8月18日(火)	1回	5人	-	ウ
乳幼児から	こわ～いおはなし大会	8月21日(金)	1回	15人	9人	ウエ
幼児から一般	わくわくスタンプラリー(台紙配布153枚、プレゼント配布61人)	10月24日(土)～12月1日(火)	1回	-	-	ウ
幼児から一般	ぶつくぶくろう(本の福袋)(貸出25冊、貸出人数25人)	11月5日(木)～11月15日(日)	1回	-	-	ウ
幼児から一般	絵本だいすき!	11月5日(木)～12月1日(火)	1回	49人	-	ウ
乳幼児から一般	月潟図書館クリスマス会	12月19日(土)	1回	16人	9人	ウエ
計			21回	128人	28人	

●坂井輪図書館

対象	事業名	開催日・実施日	開催回数	参加者数(延べ)	ボランティア人数	目指す図書館像
乳幼児から	ボランティアによるおはなしのじかん	第2土曜日(西内野地区図書館は第2・4土曜日)	13回	72人	49人	ウエ
一般	読書会(共催)	第2水曜日(8月を除く)	10回	130人	-	エ☆
一般	古い雑誌をお分けます(配布4月76冊、6月82冊、7月120冊、8月146冊、9月242冊、10月93冊、11月151冊、12月94冊、1月66冊、2月65冊、3月192冊)	毎月1日から31日まで(休館日除く)	11回	-	-	-
幼児から	うちどく読書ノート配布(春20部、夏12部、秋123部、冬4部)	春 4月18日(土)～6月2日(火) 夏 7月18日(土)～9月1日(火) 秋 10月24日(土)～12月1日(火) 冬 12月19日(土)～1月17日(日)	1回	-	-	ウ
一般	読書ノート配布(配布数100部)	10月24日(土)～11月2日(月)	1回	-	-	-
児童	大好き!パン・めん・ごはん	10月8日(木)～11月28日(土)	1回	391人	-	ウ
一般	投票で選ぶ人類最大の脅威はどれだ!	10月8日(木)～11月28日(土)	1回	112人	-	ア
一般	年末ジャンボブックじ(250冊)	12月15日(火)～12月28日(月)	1回	-	-	-
乳児～小学生	年末ジャンボブックじ(270冊)	12月15日(火)～12月28日(月)	1回	-	-	ウ
一般	読み聞かせ等ボランティアグループ情報交換会(西区)※書面開催。3グループ参加。	3月24日(水)	1回	-	-	ウエ
			41回	705人	49人	

●内野図書館

対象	事業名	開催日・実施日	開催回数	参加者数(延べ)	ボランティア人数	目指す図書館像
乳幼児から	おはなしのじかん	毎週金曜日	2回	4人	-	ウ
幼児から	うちどく読書ノート配布(春7部、夏11部)	春 4月18日(土)～6月2日(火) 夏 7月18日(土)～8月16日(日)	1回	-	-	ウ
乳幼児から	この本だいすき!	4月18日(土)～5月31日(日)	1回	11人	-	ウ
計			4回	15人	-	

●黒埼図書館

対象	事業名	開催日・実施日	開催回数	参加者数(延べ)	ボランティア人数	目指す図書館像
乳幼児から	おはなしのじかん	第2・4・5土曜日	5回	16人	-	ウ
乳幼児から	ボランティアによるおはなしのじかん ※第1土曜日、第3水曜日は「わらべうた」	第1を除く水曜日 第1土曜日 第3土曜日	11回	34人	14人	ウエ
幼児から	うちどく読書ノート配布 (春5部、夏38部、秋41部、冬33部)	春 4月18日(土)～6月2日(火) 夏 7月18日(土)～9月1日(火) 秋 10月24日(土)～12月1日(火) 冬 12月19日(土)～1月17日(日)	1回	-	-	ウ
一般	読書ノート配布(配布数50部)	10月24日(土)～11月12日(木)	1回	-	-	-
乳幼児から	この本だいすき!	4月18日(土)～5月31日(日)	1回	4人	-	ウ
幼児から	大好き!パン・めん・ごはん	10月8日(木)～11月28日(土)	1回	132人	-	ウ
一般	投票で選ぶ人類最大の脅威はどれだ!	10月8日(木)～11月28日(土)	1回	81人	-	ア
乳幼児から	年末ジャンボブックじ(貸出118冊)	12月15日(火)～12月28日(月)	1回	-	-	ウ
一般	年末ジャンボブックじ(貸出91冊)	12月15日(火)～12月28日(月)	1回	-	-	-
計			23回	267人	14人	

●西川図書館

対象	事業名	開催日・実施日	開催回数	参加者数(延べ)	ボランティア人数	目指す図書館像
乳幼児から	おはなしのじかん	毎週火曜日	40回	188人	-	ウ
乳幼児から	ボランティアによるえほんよみかたりの会	毎週土・日曜日	37回	188人	71人	ウエ
一般	読書会	第3土曜日	9回	41人	-	-
一般	行政書士無料相談会(共催)	6月10日(水)、7月8日(水)、9月9日(水)、11月11日(水)、12月9日(水)	5回	10人	-	アエ☆

対象	事業名	開催日・実施日	開催回数	参加者数(延べ)	ボランティア人数	目指す図書館像
幼児から	うちどく読書ノート配布 (春38部、夏44部、秋64部、冬30部)	春 4月18日(土)～6月30日(火) 夏 7月18日(土)～9月1日(火) 秋 10月24日(土)～12月1日(火) 冬 12月19日(土)～1月17日(日)	1回	-	-	ウ
一般	読書ノート配布(配布数100部)	10月24日(土)～12月1日(火)	1回	-	-	-
幼児～	この本だいすき!(付箋2枚)	4月18日(土)～6月2日(火)	1回	2人	-	ウ
幼児～	夏のおすすめ本!どの本がすき?	7月18日(土)～8月31日(月)	1回	86人	-	ウ
小学3～6年生	チャレンジ!子ども図書館員	8月23日(日)	1回	3人	-	ウ
幼児～	おはなしのじかんスペシャル	8月30日(日)	1回	7人	-	ウ
幼児～	本のレストラン(貸出61冊、貸出人数38人)	10月24日(土)～12月1日(火)	1回	-	-	ウ
一般	本のレストラン(貸出33冊、貸出人数21人)	10月24日(土)～12月1日(火)	1回	-	-	ア
児童	おはなしのじかんスペシャル	11月3日(火)	1回	8人	-	ウ
一般	「今から備える!相続・遺言」講座	11月15日(日)	1回	23人	-	イ
一般	読み聞かせ等ボランティアグループ情報交流会(南区・西蒲区)	1月18日(月)	1回	10人	-	ウエ
一般	読み聞かせ等ボランティアグループステップアップ講座(南区・西蒲区)	1月18日(月)	1回	7人	-	ウエ
計			103回	573人	71人	

●岩室図書館

対象	事業名	開催日・実施日	開催回数	参加者数(延べ)	ボランティア人数	目指す図書館像
乳幼児から	おはなしのじかん	毎週土曜日	14回	56人	-	ウ
幼児から	うちどく読書ノート配布 (春10部、夏41部、秋21部、冬8部)	春 4月18日(土)～6月30日(火) 夏 7月18日(土)～9月1日(火) 秋 10月24日(土)～12月1日(火) 冬 12月19日(土)～1月17日(日)	1回	-	-	ウ
一般	読書ノート配布(配布数48部)	10月24日(土)～12月1日(火)	1回	-	-	-
乳幼児から	この本だいすき!	4月18日(土)～6月2日(火)	1回	9人	-	ウ
幼児から	夏のおすすめ本!どの本がすき?	7月18日(土)～8月30日(日)	1回	71人	-	ウ
乳幼児から	図書館のガラスにお絵かきしちゃおう!	10月31日(土)、11月7日(土)	2回	7人	-	ウ
幼児から	本のレストラン(貸出9冊、貸出人数8人)	10月24日(土)～12月1日(火)	1回	-	-	ウ
一般	本のレストラン(貸出6冊、貸出人数5人)	10月24日(土)～12月1日(火)	1回	-	-	ア
計			22回	143人	-	

● 潟東図書館

対象	事業名	開催日・実施日	開催回数	参加者数(延べ)	ボランティア人数	目指す図書館像
乳幼児から	おはなしのじかん	第1・3土曜日	2回	4人	-	ウ
0～2歳	おはなしのじかん	毎週土曜日	1回	5人	-	ウ
幼児から	うちどく読書ノート配布 (春11部、夏25部、秋11部、冬6部)	春 4月18日(土)～6月30日(火) 夏 7月18日(土)～9月1日(火) 秋 10月24日(土)～12月1日(火) 冬 12月19日(土)～1月17日(日)	1回	-	-	ウ
一般	読書ノート配布(配布数33部)	10月24日(土)～12月1日(火)	1回	-	-	-
乳幼児から	この本だいすき!	4月18日(土)～6月2日(火)	1回	4人	-	ウ
幼児から	としょかんでBINGO!(配布数42枚)	7月25日(土)～8月30日(日)	1回	-	-	ウ
幼児から	夏のおすすめ本!どの本がすき?	7月18日(土)～8月30日(日)	1回	37人	-	ウ
幼児から	潟東図書館ボランティア「ひまわり」おはなしのじかん	11月15日(日)	1回	7人	2人	ウエ
一般	私のいちおし本(付箋3枚)	10月27日(日)～12月1日(火)	1回	3人	-	-
幼児から小学生	潟東図書館ボランティア「ひまわり」クリスマス会	12月13日(日)	1回	9人	3人	ウエ
乳幼児から	本の福袋(貸出20冊、貸出人数10人)	1月23日(土)～1月31日(日)	1回	-	-	ウ
一般	本の福袋(貸出20冊、貸出人数10人)	1月23日(土)～1月31日(日)	1回	-	-	-
計			13回	69人	5人	

● 巻図書館

対象	事業名	開催日・実施日	開催回数	参加者数(延べ)	ボランティア人数	目指す図書館像
乳幼児から	おはなしのじかん	毎週金曜日	20回	51人	-	ウ
乳幼児から	ボランティアによるおはなしのじかん	第2・4日曜日	13回	51人	26人	ウエ
幼児から	うちどく読書ノート配布 (春3部、夏1部、秋12部、冬7部)	春 4月18日(土)～6月30日(火) 夏 7月18日(土)～9月1日(火) 秋 10月24日(土)～12月1日(火) 冬 12月19日(土)～1月17日(日)	1回	-	-	ウ
一般	読書ノート配布(配布数15部)	10月24日(土)～12月1日(火)	1回	-	-	-
乳幼児から	この本だいすき!	4月18日(土)～6月2日(火)	1回	11人	-	ウ
幼児から	夏のおすすめ本!どの本がすき?	7月18日(土)～8月30日(日)	1回	66人	-	ウ
幼児から	本のレストラン(貸出18冊、貸出人数8人)	10月24日(土)～12月1日(火)	1回	-	-	ウ

対象	事業名	開催日・実施日	開催回数	参加者数(延べ)	ボランティア人数	目指す図書館像
一般	本のレストラン(貸出15冊、貸出人数8人)	10月24日(土)～12月1日(火)	1回	-	-	ア
幼児から	君も図書館で名探偵!	10月24日(土)～12月1日(火)	1回	9人	-	ウ
一般	本の森講座「明治12年西蒲地方のコレラ騒動～伊藤家日記からみる農民の暮らし～」(共催)	11月7日(土)	1回	15人	4人	イエ☆
一般	ビジネスセミナー「90分でわかる! 起業準備のすすめ方」(共催)	3月13日(土)	1回	9人	-	アエ☆
計			42回	212人	30人	

※新型コロナウイルス感染拡大防止のため、令和2年2月下旬から令和2年7月まで、新潟市立図書館全館でおはなしのじかんを休止。

(2) ブックスタート事業実施報告

- ・開始時期：平成23年4月
- ・実施期間：令和2年4月～令和3年3月
- ・対象：新潟市在住のすべての1歳児5,675人とその保護者
- ・実施会場：1歳誕生歯科健診会場14会場
(健診会場に来られない対象者へは各中心図書館で実施)
- ・実施内容：ブックスタートボランティアが絵本の読み聞かせの方法や意義などの説明を行い、絵本の読み聞かせを体験してもらった後に、希望する絵本1冊を手渡す。
令和2年度は『いないいないばあ』『おつきさまこんばんは』『まるてんいろてん』の3冊から1冊を選択。

①令和2年度 実績状況

【1歳誕生歯科健診会場】

令和2年3月から6月は、感染症対策のため1歳誕生歯科健診の中止に伴い、健診会場でのブックスタートは中止。7月から中止されていた対象者の健診再開にあわせ、ブックスタートも実施。

区	北	東	中央	江南	秋葉	南	西	西蒲	合計
実施回数(回)	14	30	35	13	9	9	30	7	147
対象者数(人)	483	1,056	1,356	507	477	287	1,205	304	5,675
受診者数(人)	455	962	1,178	463	429	275	1,102	294	5,158
ブックスタート実施人数(人)	448	954	1,151	456	420	272	1,084	288	5,073
ボランティア活動延べ人数(人)	0	0	0	0	0	0	0	0	0
実施率(%)	92.8%	90.3%	84.9%	89.9%	88.1%	94.8%	90.0%	94.7%	89.4%

※対象者は令和2年度の健診日を通知した人数

【図書館】

臨時休館中を除き、各中心図書館で絵本の引換えのみ実施。令和2年12月より職員による読み聞かせを希望者に再開。

図書館	中央	豊栄	亀田	新津	白根	坂井輪	西川	その他	合計
実施人数(人)	85	11	20	15	5	30	9	3	178

【実施率】(健診会場+図書館+その他保健師による家庭訪問等)

対象者数(人)	実施人数(人)
5,675	5,251
92.5%	

【配付絵本と冊数】

令和2年度配付絵本	配布冊数
いないいないばあ	1,594
おつきさまこんばんは	1,960
まるてんいろてん	1,670

予備絵本	配布冊数
もうおきるかな	5
おふろでちゃぶちやぶ	5
がたんごとんがたんごとん	2
くだもの	2
じゃあじゃあびりびり	6
ごぶごぶ ごぼごぼ	7

配布冊数合計
5,251冊

②ブックスタートボランティアについて

【令和2年度登録者数】 136人

(内訳)

区	北	東	中央	江南	秋葉	南	西	西蒲	合計
登録者数(人)	18	20	31	12	17	10	27	16	151※

※複数区登録者がいるため延べ人数を掲載

令和2年度ボランティア活動は、新型コロナウイルス感染拡大防止のため活動中止。

(3) 効率的、効果的な運営に向けて実施した事業

①施設の整備と管理運営

内野図書館、鳥屋野図書館、関屋地区図書室が施設の空調設備改修工事を行う。

工事による休館期間

- ・内野図書館 令和2年8月17日（月）から令和3年2月28日（日）
- ・鳥屋野図書館 令和2年11月1日（日）から令和3年3月31日（水）
- ・関屋地区図書室 令和2年11月1日（日）から令和3年3月31日（水）

②資料・情報の収集

令和2年度から中央図書館で全区合同の選書会議を隔週で実施。

地域の特性にあわせた資料収集を実施。

③図書館広報（発行物）

実施館	広報誌名等	発行時期等
中央	図書館要覧	10月
	ほんぽーとBメール	3月
	Teen's通信 Leaf	3月
豊栄・松浜	しらかし	年4回
亀田	かめだ図書館だより	年4回
新津	新津図書館だより	隔月（偶数月）
白根・月潟・味方	みなみ区図書館だより	隔月
坂井輪・内野・黒埼	西区図書館なび	毎月
西川・岩室・潟東・巻	西蒲図書館だより	年2回

④職員研修（図書館・学校図書館・生涯学習に関する専門研修を記載）

★印はオンライン研修

ア 内部研修

実施館	内容	開催回数	参加者数
全館	令和2年度新潟市立図書館新任職員研修	1回	38人
	第三次新潟市子ども読書活動推進計画講演会	1回	12人
	生涯学習関係新任職員研修	1回	13人
	生涯学習関係管理職研修	1回	3人
	レファレンス研修	1回	20人
	ハンディキャップサービス研修	1回	28人
中央	館内研修（ストーリーテリング）	16回	79人
	館内研修（わらべうた）	40回	160人
豊栄	館内研修（わらべうた）	1回	4人
山の下	館内研修（レファレンス）	1回	4人
生涯学習センター	館内研修（レファレンス）	1回	7人
亀田	館内研修（本の修理）	1回	2人

実施館	内容	開催回数	参加者数
白根	館内研修（読み聞かせ）	2回	9人
	館内研修（閲覧制限の資料）	1回	10人
	館内研修（児童、レファレンス、広報、ハンディキャップ）	2回	22人
	令和2年度教員と司書との連携充実研修	1回	1人
月潟	館内研修（新潟市立図書館の現状と課題・図書館サービス）	1回	4人
	館内研修（図書装備）	1回	3人
西川	館内研修（児童サービス）	1回	2人
	館内研修（ストーリーテリング、わらべうた）	1回	9人
	館内研修（ハンディキャップ、郷土、レファレンス、児童サービス、窓口業務基礎）	2回	29人
	館内研修（レファレンス）	2回	6人

イ 外部研修

内容	開催回数	参加者数
令和2年度 著作権セミナー	1回	5人
生涯学習推進職員研修	1回	1人
Withコロナ時代において公共図書館に求められるもの（★）	1回	7人
障害者サービス担当職員向け講座	1回	1人
新任図書館長研修	1回	1人
全国公共図書館研究集会（★）	1回	9人
全国図書館大会和歌山大会（★）	1回	24人
電流協電子図書館セミナー（★）	1回	12人
読書バリアフリーに向けた図書館サービス研修（★）	1回	3人
図書館システム研究会（★）	1回	3人
図書館総合展（★）	1回	20人
新潟県公共図書館児童部門研究集会（★）	1回	19人
新潟県立図書館訪問セミナー	1回	2人
令和2年度 関東・甲信越静地区図書館地区別研修（★）	1回	11人
令和2年度 新潟県公共図書館総合部門研究集会	1回	9人
令和2年度 新潟県公共図書館中堅職員研修会	1回	8人
令和2年度 新潟県公共図書館職員専門研修会（★）	1回	12人
歴史資料保存活用研修会	1回	1人
レファレンス協同データベース事業担当研修会（★）	1回	1人
職員派遣研修（読み聞かせボランティア運営）	9回	9人

(4) 施設利用・施設見学・体験学習

① 施設利用・施設見学の受け入れ

対象：保育園、幼稚園、小学校、中学校、高校等

内容：読み聞かせや資料閲覧、施設見学等

実施館	実施回数	延べ人数
中央	7回	145人
豊栄	4回	232人
生涯セ	1回	20人
亀田	1回	29人
新津	2回	40人
月潟	2回	34人
坂井輪	1回	6人
内野	1回	30人
黒埼	2回	64人
西川	8回	136人
岩室	1回	19人
巻	2回	14人
計	32回	769人

対象：一般・大学

内容：視察

実施館	実施回数	延べ人数
中央	1回	27人
生涯セ	1回	12人
計	2回	39人

② 職場体験の受け入れ

対象：小学校・中学校・高校

内容：職場体験・ふれジョブ等

実施館	実施回数	延べ人数
中央	2回	18人
豊栄	1回	8人
白根	1回	5人
計	4回	31人

(5) 職員派遣

①子どもの読書推進に関する支援（学校支援は除く）

派遣内容：絵本の読み聞かせ、手あそび、わらべうたなどの実演や講義

実施館	実施回数	派遣職員数	参加者数 (延べ人数)
中央	11回	19人	385人
豊栄	1回	2人	16人
松浜	2回	3人	28人
山の下	9回	10人	57人
生涯学習 センター	7回	7人	52人
亀田	2回	3人	44人
新津	1回	1人	6人
白根	4回	6人	35人
坂井輪	3回	4人	28人
西川	1回	1人	5人
巻	3回	6人	48人
計	44回	62人	704人

② 学校支援（学校図書館支援センターの派遣も含む）

派遣内容：読み聞かせ、ブックトーク、キャリア学習等

実施館	実施回数	派遣職員数	参加者数 (延べ人数)
中央	4回	8人	87人
豊栄	1回	1人	25人
白根	1回	1人	20人
西川	2回	4人	60人
計	8回	14人	192人

③ その他

派遣内容：読み聞かせ、仕事紹介等

実施館	実施回数	派遣職員数	参加者数 (延べ人数)
中央	1回	1人	17人
豊栄	2回	3人	37人
計	3回	4人	54人

(6) 図書館ボランティア活動

①配架・書架整理ボランティア

館名	実施回数	延参加人数
中央	119回	133人
豊栄	12回	12人
山の下	58回	100人
石山	34回	40人
東区プラザ図書室	120回	155人
生涯学習センター	137回	171人
亀田	88回	116人
新津	8回	8人
西川	217回	229人
岩室	44回	88人
潟東	76回	79人
巻	185回	218人
計	1,098回	1,349人

②本の補修ボランティア

館名	延参加人数
松浜	9人
白根	49人
黒埼	4人
計	62人

③館内美化ボランティア

館名	実施回数	延参加人数
中央	2回	13人
西川	33回	36人
潟東	2回	4人
巻	3回	8人
計	40回	61人

④対面朗読ボランティア

館名	延参加人数
中央	42人
坂井輪	8人

⑤録音資料作製ボランティア

館名	延参加人数
中央	29人

⑥図書館友の会・施設ボランティア

名称	活動館	登録人数	活動内容
中央図書館友の会	中央	32人	配架、美化、広報、研修、花プランター活動
ハンディキャップサービス・ボランティア※	中央	21人	音訳 (対面朗読・録音図書作製)
豊栄図書館応援団	豊栄	15人	配架、読みきかせ、広報
しろね図書館友の会	白根	20人	読書会、講演会等
本の森のなかま・巻	巻	7人	美化、イベント
潟東図書館ボランティアひまわり	潟東	10人	読みきかせ、展示等

※ 平成21年4月より、対面朗読・録音図書作製の活動を行う方を「対面朗読等協力者」と称し、この人数を含む。

⑦読み聞かせ・ストーリーテリング・紙芝居・わらべうた等ボランティアグループ(五十音順)

(令和3年3月現在)

グループ名	会員数	主な活動館
秋葉かみしばいクラブ「青空」	17人	新津図書館
English Exposures (イングリッシュ・エクスポージャーズ)	2人	中央図書館
えほんだいすき！！	15人	山の下図書館、中央図書館、亀田図書館
絵本の会 がらがらどん	13人	中央図書館、黒崎図書館、鳥屋野図書館
絵本の会 どんぐり	7人	中央図書館
絵本の会 はちみつ	6人	亀田図書館
えほんのとびら	6人	中央図書館
えほんのへや	18人	月潟図書館
絵本の森 たんけん隊	8人	亀田図書館
絵本読み聞かせの会 ほんぼとり	5人	中央図書館
絵本を楽しむ会	27人	中央図書館、鳥屋野図書館、坂井輪図書館
荻川よみきかせの会	12人	荻川地区図書室
絵本の読み聞かせ おぎかわたまごの会	4人	荻川地区図書室
オッホンの会	7人	新津図書館
おはなし キラキラ	7人	亀田図書館
おはなし こっこ	6人	亀田図書館
おはなしの泉	6人	豊栄図書館
おはなしの会 たんぼぼ	10人	中央図書館
おはなしの会 森の家	8人	※主に図書館以外で活動
おはなしバスケット	8人	豊栄図書館
おはなし日和	5人	中央図書館
おはなしぼけっと	5人	新津図書館
おはなしマドレーヌ	6人	豊栄図書館
おはなし るんぶんぶん	8人	巻図書館
潟東図書館ボランティアグループ ひまわり	10人	潟東図書館
語りの会 ことり	12人	中央図書館
金津読み聞かせの会	6人	金津地区図書室
きいちごの会	15人	中央図書館、鳥屋野図書館
クリーク・クラック	7人	豊栄図書館
ぐりとぐら	10人	中央図書館、石山図書館
こんぺいとう	6人	松浜図書館
しろね・おはなしかご	10人	白根図書館
センス・オブ・ワンダー	3人	黒崎図書館
ちいさいこのための読み聞かせの会	10人	新津図書館
月潟おはなしの会	15人	月潟図書館
手作り本サークル(本・カード作り)	5人	新津図書館
どーどりお	3人	新津図書館
豊栄図書館応援団	15人	豊栄図書館
豊栄おはなしの勉強会	17人	豊栄図書館
新潟かみしばいクラブ(かみしばい)	19人	石山図書館、中央図書館、鳥屋野図書館、坂井輪図書館
にこにこの会	5人	中央図書館
平和台文庫	7人	内野図書館
まつぼっくりの会	8人	西川図書館
もくよう会	8人	中央図書館
ゆめのたね	5人	西川図書館
読み聞かせの会 ぼけっと	7人	黒崎図書館
読み語りの会 月明かり	7人	中央図書館
わらべうたサークル「ずくぼんじょ」 (わらべうた)	1人	中央図書館、黒崎図書館

5 統計（令和2年度）

（1）サービス指標

■ 図書館・図書室の状況 [令和2年度]

①個人貸出点数	②登録者数	③蔵書点数	④職員数	
3,485,739点	126,161人	1,910,640点	全勤務時間数/ 正規職員の時間数 127.59人	正職員55人 会計年度任用職員 (司書) 89人 他に 会計年度任用職員 (事務補助)等

⑤資料購入費	⑥人口
96,156千円	782,107人 (令和3年3月末日現在)

- 注：1 個人貸出点数には、雑誌、AV（視聴覚）資料、複製絵画を含む。
 2 蔵書点数は、AV（視聴覚）資料、複製絵画を含む。
 3 職員数は、令和2年度末現在。
 4 資料購入費は予算額。
 5 職員数は産休・育休含み、その代用職員は除く。
 6 ⑥の人口は「住民基本台帳人口・世帯数令和3年3月末」より抜粋。

■ 図書館サービスの指標

項目		平成30年度	令和元年度	令和2年度	政令市平均※1	政令市中央値※2
1 市民1人当り	貸出点数①					
	人口⑥	5.43点	5.35点	4.46点	3.64点	3.55点
2 登録率	$\frac{\text{登録者数②}}{\text{人口⑥}} \times 100$	18.06%	17.44%	16.13%	26.90%	23.32%
3 登録者1人当り	貸出点数①					
	登録者数②	30.09点	30.67点	27.63点	16.62点	13.46点
4 市民1人当り	蔵書点数③					
	人口⑥	2.40点	2.42点	2.44点	1.97点	1.94点
5 蔵書回転率	貸出点数①					
	蔵書点数③	2.26回	2.21回	1.82回	1.92回	1.79回
6 市民1人当り	資料購入費⑤					
	人口⑥	143.7円	128.9円	122.9円	-	-
7 職員1人当り	人口⑥					
	職員数④	6.1千人	6.2千人	6.1千人	-	-

※1 政令市平均は、政令指定都市立図書館統計調査票の各市平均値を算出したもの。

※2 政令市中央値は、政令指定都市立図書館統計調査票の各市中央値を算出したもの。

中央値とは、データを順番に並べたときに、真ん中に来る値。

データ分布の歪みに影響されない値も把握できるように中央値を参考掲載しています。

(2) 図書館・地区図書室・予約本受取サービスの蔵書・利用状況

無印は図書館、☆は地区図書室、◎は予約本受取サービス

	開館 日数	入館者数	登録者数	蔵書冊数(図書)			蔵書点数 (AV他)	受入冊数(図書)				
				計	開架	閉架		合計	購入	寄贈	その他	
平成30年度		2,485,719	142,679	1,861,271	1,491,107	370,164	38,209	59,788	47,231	7,645	4,912	
令和元年度		2,414,446	137,075	1,864,916	1,493,628	371,288	37,911	52,275	41,525	8,879	1,871	
令和2年度		1,749,721	126,161	1,873,262	1,497,301	375,961	37,378	52,311	42,825	8,084	1,402	
北区	豊栄	275	118,871	8,372	193,236	109,094	84,142	4,948	3,609	3,246	319	44
	松浜	264	41,729	2,526	37,168	37,168	0	0	881	681	185	15
	☆◎濁川	227	-	100	18	18	0	0	0	0	0	0
	◎予約本	-	-	51	0	0	0	0	0	0	0	0
東区	山の下	275	57,845	2,792	53,693	53,693	0	0	1,462	1,099	347	16
	石山	262	67,821	3,795	30,665	30,665	0	0	1,048	910	123	15
	☆東区 プラザ	265	-	5,201	27,837	27,837	0	0	1,035	903	119	13
	☆◎大形 ☆ソニー ピア石山	223	-	184	4,240	4,240	0	0	1	0	1	0
中央区	中央	312	363,880	33,601	472,211	329,021	143,190	13,727	15,186	12,973	1,494	719
	舟江	262	20,220	946	16,064	16,064	0	0	709	575	131	3
	鳥屋野	158	40,353	4,794	32,190	32,190	0	0	1,261	1,139	110	12
	生涯セ	274	172,235	5,635	62,054	60,895	1,159	2,747	1,495	1,111	363	21
	☆関屋	189	-	657	9,545	9,545	0	0	148	145	3	0
	☆アサヒ	208	-	150	18,985	18,985	0	0	279	221	54	4
江南区	亀田	275	133,969	9,631	86,113	74,602	11,511	3,097	3,806	3,292	476	38
	☆大江山	326	-	133	4,442	4,442	0	0	53	34	19	0
	☆曾野木	324	-	358	8,829	8,829	0	0	120	68	51	1
	☆◎両川	227	-	61	3,091	3,091	0	0	6	0	6	0
	☆横越	330	-	1,918	11,681	11,681	0	0	90	85	5	0
秋葉区	新津	276	122,432	9,030	138,134	101,425	36,709	1,556	3,282	2,613	554	115
	☆荻川	229	-	693	16,998	16,998	0	0	362	320	39	3
	☆金津	212	-	113	10,791	10,791	0	0	178	164	12	2
	☆小須戸	253	-	726	10,621	10,621	0	0	313	301	12	0
南区	白根	275	89,505	5,185	109,499	74,883	34,616	1,807	2,587	2,319	222	46
	月潟	264	16,987	671	43,890	25,329	18,561	1,123	520	370	148	2
	☆味方	275	-	-	10,137	10,137	0	0	385	123	262	0
西区	坂井輪	276	262,415	10,771	72,759	72,759	0	2,025	4,091	3,422	524	145
	内野	120	19,348	2,861	29,633	29,633	0	0	896	726	162	8
	黒埼	264	50,757	3,450	56,604	51,649	4,955	0	1,531	1,017	474	40
	☆真砂	103	-	109	3,003	3,003	0	0	12	9	3	0
	☆西内野	134	-	277	6,717	6,717	0	0	18	12	5	1
	☆小針	94	-	176	3,814	3,814	0	0	19	16	3	0
	☆青山	92	-	196	3,159	3,159	0	0	37	23	2	12
	☆黒埼 北部	330	-	360	4,563	4,563	0	0	12	7	5	0
◎予約本	-	-	64	0	0	0	0	0	0	0	0	
西蒲区	西川	276	64,441	4,599	114,881	86,108	28,773	2,113	3,760	2,454	1,269	37
	岩室	262	29,187	1,421	67,783	55,438	12,345	1,216	925	720	163	42
	潟東	264	12,515	703	30,689	30,689	0	1,740	708	557	124	27
	巻	265	65,211	3,363	57,541	57,541	0	1,279	1,255	1,056	178	21
	☆中之口	322	-	-	4,800	4,800	0	0	111	0	111	0

注：1 蔵書冊数に雑誌は含まない。蔵書点数は視聴覚(AV)資料のほか、録音図書、絵画、パネルシアター、エプロンシアターを含む。
 2 受入冊数(図書)のその他は、保管転換等の受入変更や発見等の数。
 3 団体利用の貸出・予約は含まない。
 4 登録者数は貸出カード有効期間内(4年間)の登録者。

除籍冊数	貸出冊数					貸出人数		予約件数 注3 (リクエスト含む)	
	合計	図書	雑誌	A V	1日平均	年間	1日平均		
76,144	4,293,069	3,832,359	317,353	143,357		1,232,754		763,747	平成30年度
48,628	4,204,403	3,750,618	319,398	134,387		1,206,111		773,314	令和元年度
43,965	3,485,739	3,116,976	265,699	103,064		955,010		788,834	令和2年度
2,369	177,991	157,411	14,148	6,432	647	47,986	174	35,159	豊栄
644	79,616	71,482	8,134	0	301	21,930	83	17,430	松浜
0	168	168	-	-	0.7	98	0.4	172	☆◎濁川
0	0	0	-	-	-	0	-	0	◎予約本
1,106	104,725	95,333	9,392	0	380	29,695	107	23,821	山の下
975	145,385	131,458	13,927	0	554	43,006	164	47,476	石山
460	145,670	140,238	5,432	0	549	40,855	154	37,370	☆東区 プラザ
5	1,276	1,276	-	-	5	411	1	132	☆◎大形
127	7,910	7,910	-	-	31	3,185	12	759	☆ソハ ピア石山
13,963	906,246	797,962	61,627	46,657	2,904	228,834	733	154,181	中央
514	39,043	35,967	3,076	0	149	11,901	45	9,624	舟江
493	110,531	100,741	9,790	0	699	31,523	199	34,003	鳥屋野
1,117	163,910	145,622	13,021	5,267	598	58,745	214	65,105	生涯セ
141	6,681	6,681	-	-	35	2,530	12	578	☆関屋
99	3,625	2,929	696	-	17	1,718	8	1,729	☆アルザ
2,814	279,878	247,819	19,374	12,685	1,017	70,542	256	59,067	亀田
59	2,166	2,166	-	-	6	916	2	634	☆大江山
6	5,880	5,880	-	-	18	2,376	7	239	☆曾野木
9	398	398	-	-	1	194	0.8	86	☆◎両川
186	7,287	7,287	-	-	22	2,806	8	311	☆横越
1,134	259,379	228,917	20,685	9,777	939	69,043	250	56,842	新津
57	20,305	18,896	1,409	0	88	7,394	32	8,910	☆荻川
2	3,418	3,161	257	0	16	1,383	6	1,681	☆金津
268	8,324	8,324	-	-	32	3,210	12	506	☆小須戸
6,441	121,795	108,476	10,898	2,421	442	32,932	119	20,757	白根
177	17,562	14,796	2,251	515	66	5,474	20	4,200	月湯
11	3,803	3,803	-	0	13	1,419	5	133	☆味方
1,934	395,780	354,308	31,632	9,840	1,433	109,769	397	112,840	坂井輪
2,247	39,333	35,834	3,499	0	327	12,288	102	12,148	内野
1,220	122,622	110,168	11,725	729	464	29,951	113	25,610	黒埼
16	1,106	1,106	-	-	10	425	4	379	☆真砂
7	2,619	2,619	-	-	19	919	6	147	☆西内野
27	2,957	2,957	-	-	31	1,138	12	396	☆小針
0	2,944	2,944	-	-	32	1,300	14	691	☆青山
3	2,046	2,046	-	-	6	732	2	129	☆黒埼 北部
0	0	0	-	-	-	0	-	0	◎予約本
1,941	142,949	129,978	8,930	4,041	517	35,076	127	20,831	西川
2,655	37,889	32,392	4,541	956	144	10,089	38	8,522	岩室
149	17,514	14,263	2,119	1,132	66	5,059	19	3,166	湯東
589	94,854	83,106	9,136	2,612	357	28,112	106	23,070	巻
0	154	154	-	-	0.4	46	0.1	-	☆中之口

5 在宅障がい者等図書サービスの登録者・貸出・予約は含む。(中央)

6 地区図書室の貸出冊数(図書)には雑誌を含む。(東区プラザ、アルザにいがた、荻川、金津を除く)

7 予約本受取サービスの北区は南浜連絡所、西区は赤塚連絡所、中野小屋連絡所の利用。濁川連絡所、大形連絡所
両川連絡所の利用は、濁川地区図書室、大形地区図書室、両川地区図書室に含める。

(3) 館別分類別蔵書冊数

ア 全体

	総数	一般書						
		総記 (0類)	哲学 (1類)	歴史 (2類)	社会科学 (3類)	自然科学 (4類)	技術 (5類)	産業 (6類)
中央	472,211	16,514	15,048	32,007	57,816	23,261	36,599	16,013
豊栄	193,236	6,041	5,318	13,275	19,901	11,266	15,799	6,809
松浜	37,168	532	626	1,351	2,164	1,642	2,596	856
山の下	53,693	781	1,386	2,526	3,492	2,393	3,640	1,020
石山	30,665	349	533	1,449	1,697	1,464	2,637	687
舟江	16,064	157	272	750	570	621	1,236	224
鳥屋野	32,190	458	699	1,253	2,032	1,530	3,220	701
生涯セ	62,054	1,294	2,152	4,255	7,016	3,045	4,558	1,716
亀田	86,113	1,319	1,572	4,399	5,574	3,589	5,476	2,263
新津	138,134	4,438	3,814	8,234	10,721	6,714	8,365	4,597
白根	109,499	2,366	2,404	5,615	8,007	3,582	4,896	2,311
月潟	43,890	702	892	2,309	2,794	1,936	2,268	1,216
坂井輪	72,759	1,142	2,302	3,872	5,786	3,835	6,187	1,846
内野	29,633	414	630	1,362	1,837	1,263	1,872	630
黒埼	56,604	970	1,149	2,750	3,631	1,970	3,887	1,344
西川	114,881	2,244	3,163	6,212	12,288	6,215	7,042	3,344
岩室	67,783	1,571	1,511	4,205	4,555	3,512	4,949	2,195
潟東	30,689	630	766	2,249	1,990	1,343	1,838	954
巻	57,541	819	1,290	3,026	5,020	3,226	4,664	1,641
合計	1,704,807	42,741	45,527	101,099	156,891	82,407	121,729	50,367

イ 児童書

	児童書							
	総記 (0類)	哲学 (1類)	歴史 (2類)	社会科学 (3類)	自然科学 (4類)	技術 (5類)	産業 (6類)	芸術 (7類)
中央	1,233	499	2,794	4,456	6,043	2,571	1,675	2,903
豊栄	824	438	1,865	2,846	4,061	1,826	1,046	3,664
松浜	176	105	460	784	1,297	469	437	512
山の下	149	92	488	753	1,279	509	407	686
石山	101	80	262	421	617	303	203	418
舟江	57	36	58	172	284	130	104	217
鳥屋野	170	95	266	445	744	383	269	436
生涯セ	148	118	473	923	1,060	403	361	589
亀田	331	237	977	1,352	1,942	869	689	1,197
新津	406	218	1,172	1,655	2,169	1,010	838	1,157
白根	350	229	921	1,849	2,462	1,158	861	1,215
月潟	134	90	448	792	1,120	471	366	646
坂井輪	300	135	532	998	1,314	681	416	678
内野	69	70	294	457	630	309	301	466
黒埼	153	87	389	631	893	569	408	590
西川	592	263	1,121	2,557	3,005	1,307	958	1,351
岩室	200	137	561	842	1,185	510	434	635
潟東	142	59	312	510	755	367	221	399
巻	222	109	417	783	1,209	573	437	613
合計	5,757	3,097	13,810	23,226	32,069	14,418	10,431	18,372

注：1 地区図書館は含まない。

2 マンガは、中央図書館以外は各分類に含む。

(単位：冊)

一般書						児童書	
芸術 (7類)	言語 (8類)	文学 (9類)	郷土	マンガ	小計	計	
35,647	8,388	104,135	44,177	11,279	400,884	71,327	中央
14,932	4,071	39,368	10,801	0	147,581	45,655	豊栄
2,289	404	9,195	2,106	0	23,761	13,407	松浜
3,323	669	13,821	3,310	0	36,361	17,332	山の下
1,975	383	8,818	1,599	0	21,591	9,074	石山
460	120	6,342	688	0	11,440	4,624	舟江
2,101	406	6,860	1,150	0	20,410	11,780	鳥屋野
4,346	1,725	15,422	3,099	0	48,628	13,426	生涯セ
5,791	914	23,727	7,044	0	61,668	24,445	亀田
9,162	1,600	32,760	17,725	0	108,130	30,004	新津
6,209	1,340	33,838	6,156	0	76,724	32,775	白根
2,790	478	13,280	2,408	0	31,073	12,817	月潟
5,249	923	16,590	4,994	0	52,726	20,033	坂井輪
1,677	433	7,161	1,878	0	19,157	10,476	内野
1,915	502	18,363	4,220	0	40,701	15,903	黒埼
7,488	1,615	27,770	5,967	0	83,348	31,533	西川
5,411	987	17,223	4,824	0	50,943	16,840	岩室
2,635	477	7,629	2,049	0	22,560	8,129	潟東
3,054	598	15,985	3,769	0	43,092	14,449	巻
116,454	26,033	418,287	127,964	11,279	1,300,778	404,029	合計

(単位：冊)

児童書					
言語 (8類)	文学 (9類)	絵本	紙芝居	計	
835	19,886	26,783	1,649	71,327	中央
579	15,163	12,677	666	45,655	豊栄
171	3,802	4,974	220	13,407	松浜
251	5,470	6,835	413	17,332	山の下
95	2,752	3,594	228	9,074	石山
52	1,459	1,718	337	4,624	舟江
147	3,731	4,905	189	11,780	鳥屋野
242	3,480	5,430	199	13,426	生涯セ
359	7,145	8,934	413	24,445	亀田
388	7,755	12,611	625	30,004	新津
400	9,002	13,896	432	32,775	白根
113	4,032	4,301	304	12,817	月潟
215	5,502	8,754	508	20,033	坂井輪
132	3,019	4,345	384	10,476	内野
137	5,591	5,934	521	15,903	黒埼
518	8,901	10,504	456	31,533	西川
177	4,529	7,071	559	16,840	岩室
143	2,091	2,751	379	8,129	潟東
140	4,408	5,279	259	14,449	巻
5,094	117,718	151,296	8,741	404,029	合計

(4) 館別分類別貸出冊数

ア 全体

	総数	図書 (総計)	一般書						
			総記 (0類)	哲学 (1類)	歴史 (2類)	社会科学 (3類)	自然科学 (4類)	技術 (5類)	産業 (6類)
中央	906,246	797,962	8,344	28,027	37,622	51,335	36,825	97,170	17,640
豊栄	177,991	157,411	1,645	3,905	6,130	8,494	6,000	13,918	3,669
松浜	79,616	71,482	647	1,630	2,135	3,332	2,952	7,666	1,985
山の下	104,725	95,333	707	3,040	3,302	4,298	3,611	8,190	1,450
石山	145,385	131,458	952	3,745	4,117	5,995	4,859	12,665	2,521
舟江	39,043	35,967	295	779	713	1,146	1,736	3,525	575
鳥屋野	110,531	100,741	954	2,465	2,793	4,708	3,384	10,670	1,660
生涯セ	163,910	145,622	1,960	6,121	6,772	10,318	6,699	13,392	2,734
亀田	279,878	247,819	2,640	6,969	8,438	13,783	10,228	24,719	6,105
新津	259,379	228,917	2,143	7,159	7,911	12,300	10,370	24,510	5,636
白根	121,795	108,476	1,178	3,340	3,837	5,707	4,173	9,842	2,811
月潟	17,562	14,796	142	492	327	695	684	1,557	364
坂井輪	395,780	354,308	3,444	12,930	12,383	19,007	14,552	27,859	6,435
内野	39,333	35,834	360	1,169	1,217	1,997	1,770	4,323	1,107
黒埼	122,622	110,168	832	3,347	3,430	5,017	4,156	9,477	2,166
西川	142,949	129,978	1,436	4,320	4,678	6,519	5,552	11,997	3,852
岩室	37,889	32,392	378	1,018	1,219	1,436	1,169	2,639	772
潟東	17,514	14,263	133	399	386	785	655	1,815	437
巻	94,854	83,106	739	2,529	2,937	5,411	3,890	8,440	2,214
合計	3,257,002	2,896,033	28,929	93,384	110,347	162,283	123,265	294,374	64,133

イ 児童書

	児童書								
	総記 (0類)	哲学 (1類)	歴史 (2類)	社会科学 (3類)	自然科学 (4類)	技術 (5類)	産業 (6類)	芸術 (7類)	言語 (8類)
中央	1,390	1,099	3,235	3,553	11,721	5,546	2,138	6,591	1,085
豊栄	362	379	645	871	2,485	1,100	344	3,432	286
松浜	173	173	294	411	1,235	651	210	691	139
山の下	143	140	378	267	1,236	403	176	524	165
石山	150	374	324	453	1,496	755	206	1,069	117
舟江	57	65	87	131	421	183	100	275	60
鳥屋野	329	587	562	662	1,800	718	245	1,154	286
生涯セ	231	278	485	561	1,887	543	289	985	294
亀田	444	708	1,837	1,444	5,974	3,245	1,221	2,915	684
新津	266	348	1,003	1,054	4,299	2,178	909	1,530	523
白根	249	211	438	753	1,855	912	237	1,165	392
月潟	28	31	61	83	246	98	27	242	8
坂井輪	1,140	1,044	1,906	2,367	7,144	4,340	1,364	4,162	856
内野	86	115	106	237	482	241	101	266	54
黒埼	162	194	435	274	1,318	1,040	310	657	178
西川	964	263	555	746	2,550	727	414	1,463	282
岩室	145	58	163	118	296	130	52	276	47
潟東	28	35	41	85	305	159	51	161	33
巻	144	210	362	434	1,394	654	186	563	156
合計	6,491	6,312	12,917	14,504	48,144	23,623	8,580	28,121	5,645

注:1 地区図書室は含まない。

2 西川図書館のAV貸出点数に絵画含む。

(単位：冊)

一般書						児童書	雑誌	A V	
芸術 (7類)	言語 (8類)	文学 (9類)	郷土	マンガ	計				
42,622	7,755	227,833	6,648	33,113	594,934	203,028	61,627	46,657	中央
7,627	1,414	55,482	1,672	390	110,346	47,065	14,148	6,432	豊栄
2,917	357	25,688	1,011	136	50,456	21,026	8,134	0	松浜
3,458	577	42,557	1,110	180	72,480	22,853	9,392	0	山の下
4,186	538	51,023	1,415	878	92,894	38,564	13,927	0	石山
1,111	151	18,850	347	286	29,514	6,453	3,076	0	舟江
3,488	519	29,713	918	634	61,906	38,835	9,790	0	鳥屋野
6,818	1,775	57,176	1,743	705	116,213	29,409	13,021	5,267	生涯セ
11,208	1,506	74,999	2,641	718	163,954	83,865	19,374	12,685	亀田
9,608	1,427	76,823	2,545	948	161,380	67,537	20,685	9,777	新津
3,558	552	41,847	940	328	78,113	30,363	10,898	2,421	白根
625	99	5,145	199	32	10,361	4,435	2,251	515	月潟
13,790	2,640	111,223	3,482	870	228,615	125,693	31,632	9,840	坂井輪
1,581	318	13,006	402	48	27,298	8,536	3,499	0	内野
3,375	487	46,747	1,163	302	80,499	29,669	11,725	729	黒埼
5,563	687	45,454	1,870	143	92,071	37,907	8,930	4,041	西川
1,857	183	12,798	725	107	24,301	8,091	4,541	956	岩室
733	116	3,553	175	11	9,198	5,065	2,119	1,132	潟東
3,431	448	28,375	1,232	270	59,916	23,190	9,136	2,612	巻
127,556	21,549	968,292	30,238	40,099	2,064,449	831,584	257,905	103,064	合計

(単位：冊)

児童書				
文学 (9類)	絵本	紙芝居	計	
53,048	106,992	6,630	203,028	中央
9,447	26,298	1,416	47,065	豊栄
5,132	11,331	586	21,026	松浜
5,622	13,391	408	22,853	山の下
9,251	23,543	826	38,564	石山
1,861	3,124	89	6,453	舟江
10,792	21,295	405	38,835	鳥屋野
7,763	15,680	413	29,409	生涯セ
18,525	44,972	1,896	83,865	亀田
13,240	40,403	1,784	67,537	新津
7,019	16,444	688	30,363	白根
566	2,919	126	4,435	月潟
33,119	65,933	2,318	125,693	坂井輪
2,257	4,388	203	8,536	内野
6,840	17,564	697	29,669	黒埼
9,045	20,247	651	37,907	西川
1,828	4,741	237	8,091	岩室
660	3,262	245	5,065	潟東
6,516	12,217	354	23,190	巻
202,531	454,744	19,972	831,584	合計

(5) 媒体別視聴覚資料・マイクロフィルム所蔵状況

(単位：点)

	視聴覚資料									合計	マイクロフィルム
	VHS	DVD	CD	カセット	LD	CD-ROM	その他	障がい者用録音図書			
								カセット	CD		
中央	103	4,697	7,703	286	0	0	0	522	416	13,727	1,805
豊栄	778	865	3,262	43	0	0	0	0	0	4,948	0
生涯セ	4	1,794	949	0	0	0	0	0	0	2,747	0
亀田	0	1,614	1,483	0	0	0	0	0	0	3,097	0
新津	25	776	692	0	0	0	63	0	0	1,556	0
白根	80	574	1,086	67	0	0	0	0	0	1,807	0
月潟	223	248	589	19	44	0	0	0	0	1,123	0
坂井輪	0	1,036	989	0	0	0	0	0	0	2,025	0
西川	45	970	1,018	0	0	0	0	0	0	2,033	0
岩室	147	310	759	0	0	0	0	0	0	1,216	0
潟東	0	808	932	0	0	0	0	0	0	1,740	0
巻	0	632	647	0	0	0	0	0	0	1,279	0
合計	1,405	14,324	20,109	415	44	0	63	522	416	37,298	1,805

注：その他は、パネルシアター・エプロンシアターの数。

(6) 複製絵画利用状況

(単位：点)

	所蔵点数	貸出点数
西川	80	216

(7) 団体の登録状況と利用状況（学校も含む）

	合計	中央	豊栄	亀田	新津	白根	坂井輪	西川	その他 12館	オンライン 地区図書室
団体数	504	143	32	38	41	38	45	42	102	23
貸出冊数	107,692	40,706	6,855	9,494	9,008	5,351	13,510	6,337	14,203	2,228

注：1 団体数は、令和2年度利用のあった登録団体数。

(8) 新聞・雑誌所蔵状況

令和2年度受入タイトル数

	新聞		雑誌	
	購入	寄贈	購入	寄贈
中央	36	6	355	70
豊栄	14	5	88	5
松浜	7	0	37	1
山の下	8	0	49	3
石山	8	0	47	1
舟江	8	0	22	1
鳥屋野	8	0	43	1
生涯セ	12	0	55	9
亀田	11	2	89	10
新津	10	2	104	9
白根	8	3	84	2
月潟	7	1	36	2
坂井輪	9	0	79	9
内野	8	0	39	1
黒埼	8	1	46	7
西川	12	2	69	6
岩室	6	2	53	1
潟東	6	1	31	1
巻	8	1	57	5
合計	194	26	1,383	144

注： 地区図書館の所蔵雑誌を含む。

(9) レファレンス件数、複写件数、相互貸借件数

	レファレンス (件)			複写 (枚)	相互貸借 (件)	
	所蔵調査 (A)	事項調査 (B)	A+B		貸出	借受
中央	28,002	3,801	31,803	21,233	1,401	348
豊栄	4,205	230	4,435	5,365	-	101
松浜	449	116	565	383	-	24
山の下	1,995	338	2,333	194	-	40
石山	5,633	91	5,724	388	-	119
舟江	704	80	784	343	-	17
鳥屋野	1,862	256	2,118	209	-	38
生涯セ	5,570	339	5,909	1,593	-	155
亀田	5,065	1,234	6,299	779	-	40
新津	4,794	581	5,375	3,691	-	171
白根	1,202	315	1,517	631	-	44
月潟	795	77	872	157	-	2
坂井輪	10,177	894	11,071	1,588	-	592
内野	836	112	948	241	-	37
黒埼	1,849	227	2,076	339	-	36
西川	5,324	361	5,685	620	-	41
岩室	672	222	894	395	-	7
潟東	517	125	642	227	-	3
巻	1,290	231	1,521	716	-	76
合計	80,941	9,630	90,571	39,092	1,401	1,891

注： 1 中央には東区プラザ図書館、アルザにいがた情報図書館を含む。

2 新津の所蔵調査 (A) には荻川地区図書館、金津地区図書館を含む。

(10) ホームページアクセス件数

(単位：件)

アクセス件数
990,372

※トップページへのアクセス件数。

(11) オンラインデータベース・国立国会図書館デジタル化資料送信サービス利用状況

(単位：件)

	サービス	設置台数	利用件数
中央	オンラインデータベース	3台	144
	デジタル化資料送信サービス	1台	74
合計			218

(12) インターネット端末利用状況

(単位：件)

	設置台数	利用件数
中央	17台	5,000
豊栄	2台	540
山の下	1台	407
亀田	2台	1,195
新津	4台	2,123
白根	2台	1,037
月潟	2台	399
坂井輪	4台	1,698
西川	3台	607
岩室	1台	183
潟東	1台	96
巻	2台	984
合計	41台	14,269

(13) AVブース利用状況

(単位：件)

	設置台数	利用件数
中央	12台	3,548
豊栄	11台	679
生涯セ	5台	730
亀田	3台	332
新津	3台	280
白根	2台	32
月潟	2台	6
坂井輪	4台	548
西川	8台	32
岩室	6台	45
潟東	1台	2
巻	3台	262
合計	60台	6,496

※インターネット端末台数

豊栄は令和2年4月2日から1台から2台、西川は令和2年4月2日から4台から3台に変更。

※新型コロナウイルス感染症対策

新型コロナウイルス感染拡大防止のための臨時休館および利用制限のため、令和2年4月23日から令和2年6月17日まで、オンラインデータベース、インターネット端末、AVブースの利用を停止した。

令和2年6月18日からは、座席等の数を減らし、間隔を広げたくうえで再開した。

(14) ハンディキャップサービスについて

①媒体別障がい者のための資料所蔵点数

(単位：点)

	カセットブック	CDブック	合計
中央	522	416	938

※資料は全て再掲。

②在宅障がい者等図書サービス

対象：新潟市在住で障がい等によって、図書館に来館することが困難な人。

登録：身体障害者手帳、療育手帳を持っている人等。

寝たきりの人などは民生委員等の証明書が提示できる人。

貸出：1人10点以内、1ヵ月以内。郵送。

本・雑誌・録音図書・AV（視聴覚）資料が借りられる。

令和2年度利用状況

		件数
登録者数		91人
貸出人数		526人
貸出点数		3,152点
貸出内訳	図書・雑誌	2,471冊
	視聴覚資料	530点
	障がい者用録音図書	151点

③対面朗読サービス・録音資料作製サービス

対象：新潟市在住で75歳以上の人、74歳以下で「身体障害者手帳」又は「療育手帳」を持っている人等。

利用：希望の図書や雑誌を音訳者（対面朗読等協力者）が朗読。

希望の音声資料が図書館にないときには、音訳者（対面朗読等協力者）が音訳して個人用CDを作製。

令和2年度利用状況

内容	中央	坂井輪	合計
対面朗読実施回数	22回	4回	26回

内容	中央
プライベート録音図書作製数	12点

④録音室・対面朗読室と機器利用サービス

対象：75歳以上の人、74歳以下で「身体障害者手帳」又は「療育手帳」を持っている人等。

利用：録音室、対面朗読室とその機器が利用できる。障がい者支援団体のボランティアの方は、研修や活動に役立てたいときに利用することができる。

中央図書館	利用可能機器
録音室	プレクストーク
対面朗読室 1	プレクストーク、音声拡大読書機、音声パソコン、点字ディスプレイ、点字プリンタ
対面朗読室 2	プレクストーク

令和2年度利用状況

中央図書館	件数
録音室利用回数	32回
対面朗読室利用回数	4回

注：在宅障がい者等サービスは中央図書館でのみ実施。対面朗読サービスは中央・豊栄・亀田・新津・白根・坂井輪・西川で利用可。

※新型コロナウイルス感染症対策

新型コロナウイルス感染症対策のため、令和2年2月から令和3年7月まで、対面朗読サービス・録音資料作製サービスの利用を停止した。

また、令和2年4月23日から令和2年5月10日まで在宅障がい等図書サービスの利用を停止した。

(15) 視聴覚教材等団体貸出状況

新津図書館 視聴覚ライブラリーの貸出

単位：件

教材名	貸出先											学校社会 総計							
	所蔵数	小学校	中学校	高校	大学	市立 幼稚園	私立 幼稚園	各種 学校	特別支援 学校	学校教育 小計	市立 保育園		私立 保育園	ひまわり クラブ	公民館	市行政	県・国	一般 団体	社会教育小 計
プロジェクター	20	0	0	1	0	0	1	0	0	2	26	6	1	11	16	0	56	116	118
スクリーン	18	0	0	1	0	0	0	0	0	1	6	1	1	0	3	0	8	19	20
16ミリ映写機	3	0	0	0	0	0	0	0	0	0	1	1	0	1	0	0	3	7	7
ビデオプレイヤー	7	0	0	0	0	0	0	0	0	0	1	0	0	6	2	0	0	9	9
O H P	2	0	0	0	0	0	0	0	0	0	0	0	0	0	0	0	0	0	0
スライド映写機	3	0	0	0	0	0	0	0	0	0	0	0	0	0	0	0	0	0	0
暗幕	6	0	0	0	0	0	0	0	0	0	0	0	0	0	5	0	2	7	7
※その他	14	0	0	0	0	0	0	0	0	0	0	0	0	0	7	0	46	53	53
小計		0	0	2	0	0	1	0	0	3	34	8	2	18	34	0	115	211	214
16ミリフィルム	449	0	0	0	0	0	4	0	0	4	5	5	0	10	2	0	3	25	29
ビデオテープ	2,776	7	27	0	0	0	1	0	0	35	1	0	0	14	9	1	1	26	61
DVD	1,005	12	32	0	0	0	2	0	0	46	44	2	0	133	28	14	9	230	276
小計	4,230	19	59	0	0	0	7	0	0	85	50	7	0	157	39	15	13	281	366
総計		19	59	2	0	0	8	0	0	88	84	15	2	175	73	15	128	492	580

※書画カメラ、ワイヤレスアンテナ等

6 資料

(1) 沿革

年 月	沿 革
大正 9年 (1920年) 9月	沼垂町青年協会により「私立沼垂図書館」開設 (新潟市役所沼垂出張所2階)
大正 14年10月	新津町が桂恕佑氏から新築図書館と自家の蔵書の寄付を受け、「新津町立記念図書館」として新津本町4丁目に開館
15年 4月	新潟市立沼垂図書館開館(青年協会から移管)
昭和 17年 (1942年) 12月	火災による焼失のため沼垂図書館閉館
22年 7月	新潟市役所沼垂出張所に沼垂図書館再開
24年 4月	亀田公民館図書室開室(亀田公民館に併設)
26年 1月	新津市制施行に伴い「新津市立記念図書館」と改称
4月	舟江図書館を新潟鉄工所併設工業専修学校内に開設
27年 4月	沼垂図書館山の下配本所を新潟鉄工所第2東峯寮の運動場に設置
28年 6月	亀田町公民館の移転に伴い、亀田公民館図書室が移転(以後現在地に至るまで5回移転)
31年 2月	山の下配本所を山の下閲覧所に改め、新潟市役所山の下出張所に移転
8月	舟江図書館を稲荷町に新築移転
34年 4月	旧白根小学校西校舎に白根町立白根図書館が開館
6月	白根市制施行に伴い白根市立白根図書館と改称
37年 1月	新津市立記念図書館が移動図書館車「ともしび号」を国庫補助で購入
8月	白根市立白根図書館が旧白根郵便局跡の教育委員会事務局に移転
38年10月	白根市立白根図書館が自動車文庫開始
39年 6月	新潟地震により、沼垂図書館、山の下閲覧所は被災、沼垂図書館は江東公民館に移転
12月	白根市立白根図書館が白根市産業厚生会館の3階に移転
40年 7月	黒埼村公民館図書室開室
12月	沼垂図書館が新築された東地区総合庁舎に移転
43年 3月	黒埼村公民館図書室が移動公民館車(移動図書室)開始
48年 4月	新潟市立図書館で図書予約制度開始
50年 6月	白根市立白根図書館が旧白根中学校技術教育センター跡に移転
52年 8月	山の下閲覧所が山の下図書館に改称、新築された中地区事務所に移転
53年 7月	新津市図書館・視聴覚センターとして開館(日宝町に新築)
54年 4月	坂井輪図書館開館(坂井輪地区センターに併設) 石山図書館開館(石山地区センターに併設)
	黒埼村公民館図書室が黒埼総合体育館に移転
55年 4月	内野図書館開館(西地区公民館に併設)
8月	鳥屋野図書館開館(鳥屋野地区センターに併設)

昭和56年	
(1981年) 9月	新潟市で日曜開館スタート（沼垂図書館 第1・3日曜日、その他の館 第1日曜日）
56年11月	松浜図書館開館（北地区公民館に併設）
57年5月	舟江図書館が在宅障がい者を対象に図書郵送貸出を開始
58年4月	舟江図書館が改装された北部総合コミュニティセンターに移転
6月	大活字本の「川上文庫」を舟江図書館に設置
9月	沼垂図書館が東地区総合庁舎の改装で2階ワンフロアになる
11月	黒埼町立図書館開館、合わせて移動公民館車を廃止
61年4月	新潟市立図書館、貸出図書の冊数を「3冊」、期間を「2週間」に変更
62年	沼垂図書館電算導入で新潟市内8館が電算化
平成3年	
(1991年) 10月	亀田町公民館の移転に伴い、亀田公民館図書室が移転
4年4月	沼垂図書館で全日曜開館の実施、新潟市のその他の7図書館は第1・3日曜日開館
5年10月	新潟市立図書館、貸出図書の冊数を「3冊以内」から「5冊以内」に変更
6年9月	新潟市立図書館が貸出用端末機をパソコンに更新する
7年4月	新津市図書館がコンピュータによる業務開始
10月	新潟市で第81回全国図書館大会を開催
11月	沼垂図書館創立70周年（記念誌発行・図書館まつり） 亀田公民館図書室が電算システムによる業務開始
9年4月	月潟村民図書館開館
5月	新潟市立図書館が現物見計らい選書（見本図書を直接手にして検討し選書する）を始める
7月	白根市・小須戸町・味方村・月潟村及び中之口村が図書館及びカルチャーセンターなどの公共施設の相互利用に関する協定書を締結
10月	岩室村立図書館開館
10年2月	新潟市立図書館が図書館情報検索システム（OPAC）稼動 新潟市立図書館ホームページ開設（インターネットによる蔵書検索が可能になる）
11月	新潟市立図書館で図書館ボランティア講座始まる
12月	月潟村民図書館開館時間変更（12月～2月は1時間早く閉館） 月潟村民図書館貸出期間変更（図書10日間から14日間へ、AV資料5日間から7日間へ） 豊栄市中央公民館図書室が電算システムによる業務開始
11年2月	新潟市立図書館が利用カードを一本化（1枚のカードでどの市立図書館でも貸出可能）
5月	岩室村立図書館が岩室温泉病院への出張貸出開始
8月	新潟市立図書館全館で全日曜開館の完全実施
9月	岩室村立図書館が時間外貸出サービスを開始

平成11年 (1999年) 12月	白根市立白根図書館が各地区公民館への図書配本の中止及び引上げ、白根市立白根図書館休館
12年 1月	「図書館だよりにいがた」を発刊(隔月刊)
4月	新潟市立図書館が新電算システム稼動・全館オンライン化 新潟市立図書館が貸出図書の冊数を「5冊以内」から「10冊以内」に変更 新潟市立坂井輪図書館が午後7時まで夜間開館実施 新潟市立図書館が団体貸出の制度化 白根市立図書館が移動図書館車運行開始
6月	「図書館へのたより」を新潟市立図書館全館で受付 白根市立図書館が白根学習館内に移転、開館
7月	新潟市立図書館がインターネットによる予約受付を開始
10月	新津市図書館ホームページ開設
11月	岩室村立図書館が平日(火～金)の開館時間を1時間延長 豊栄市立図書館開館
13年 1月	黒埼町との合併に伴い、黒埼町立図書館が新潟市立図書館に加わる 新潟市立図書館がボランティアと共に、除籍雑誌のリサイクル事業「古い雑誌をお分けします」実施
5月	新潟市立図書館が祝日の一部開館の開始(5月3日・11月3日)
6月	黒埼図書館電算化により、新潟市立図書館オンライン化拡大(全9館)
8月	潟東村立潟東図書館開館(ゆう学館内)
14年 2月	豊栄市立図書館が移動図書館車しらかし運行開始(文部科学省助成事業)
4月	新潟市立図書館全館、平日午後7時まで夜間開館実施 学校の完全週5日制に対応し、新潟市の7地区図書室で土曜日の午前開室
6月	新津市図書館が全日曜開館開始 月潟村民図書館が電算システムを変更、利用者用開放端末でインターネット提供開始
15年 3月	黒埼図書館リニューアルオープン
4月	新潟市立図書館が配本業務を全面委託
6月	「(仮称)新潟市立中央図書館基本計画」策定
9月	豊栄市立図書館が学級配本「どんぐり」開始 月潟村民図書館がエルネット受信機器を設置し、「子ども放送局」の上映を開始
16年 4月	17年3月の広域合併に先駆け、合併予定12市町村住民に広域利用を開始(新津市は5月から)
6月	「(仮称)新潟市立中央図書館基本設計」策定
7月	新津市図書館が美幸町分室を閉室
17年 3月	13市町村の合併—新潟市と新津市・白根市・豊栄市・小須戸町・横越町・亀田町・西川町・岩室村・味方村・潟東村・月潟村・中之口村との合併により図書館、地区図書室が増加(16館29地区図書室へ)

		合併に伴い各図書館の名称変更
平成17年		
(2005年)	5月	生涯学習センター図書館開館(17館29地区図書室)
	7月	西川図書館開館(18館28地区図書室) 新津図書館金津地区図書室が金津地区コミュニティセンター内へ移転
	8月	「(仮称)新潟市立中央図書館」起工式 建設着工
	10月	巻町との合併により地区図書室が増加(18館31地区図書室)
18年	3月	新津図書館が小合・山谷地区図書室を閉室(18館29地区図書室)
19年	1月	(仮称)新潟市立中央図書館の愛称を「ほんぽーと」に決定
	3月	新潟市立中央図書館竣工
	6月	新潟市立沼垂図書館閉館 旧新潟市立図書館(9館)の電算システムが新システムへ変更
	7月	月潟、岩室図書館が旧新潟市立図書館と電算システムのオンライン化、貸出等に関わるサービス内容を統一
	9月	亀田、潟東図書館が旧新潟市立図書館と電算システムのオンライン化、貸出等に関わるサービス内容を統一
	10月	新潟市立中央図書館開館(18館29地区図書室) 中央図書館が窓口業務等を一部委託 全館で貸出冊数、貸出期間を統一
20年	4月	新潟市立図書館の図書整理日を第1水曜日に変更 豊栄・山の下・新津・白根・坂井輪・西川図書館の開館日、開館時間を変更 (祝日開館、金曜日休館、土曜日午後7時まで開館) 西蒲区学校図書館支援センターを西川図書館に設置
	11月	新発田市、阿賀野市、五泉市と広域利用を開始 AV資料の貸出期間を1週間から2週間に変更
21年	4月	聖籠町と広域利用を開始 豊栄・新津・白根・西川図書館で中央・生涯学習センター図書館のAV資料の取り寄せを開始 新潟市立図書館・新潟県立図書館・新潟大学附属図書館間が連携協力し、巡回便の運行や図書館資料の相互利用の促進をはかる新潟地域図書館ネットワーク「めぐるくん」を発足 北区学校図書館支援センターを豊栄図書館に設置
22年	3月	「新潟市立図書館ビジョン」「新潟市子ども読書活動推進計画」を策定
	4月	南区学校図書館支援センターを白根図書館に設置
	5月	学校図書館へ団体貸出の資料を搬送する「学校貸出図書搬送事業」を開始 横越地区図書室が横越地区公民館内に新築移転
	6月	白根図書館 開館10周年 西川図書館と電算システム統合
	7月	西川図書館 開館5周年 白根図書館と電算システム統合

平成22年	
(2010年) 9月	ほんぼーとこどもとしょかん名誉館長に黒井健氏就任。黒井氏デザインの「るーぼん」がこどもとしょかんのシンボルキャラクターになる 中央図書館が日本図書館協会建築賞を受賞
10月	新津図書館と電算システム統合 中央図書館開館3周年・国民読書年記念事業「荻原規子講演会&トークセッション」開催
12月	豊栄図書館との電算システム統合により全館オンライン化完了
23年 1月	良寛研究の第一人者、故・谷川敏朗氏寄贈資料「谷川・良寛文庫」を中央図書館に開設
4月	全市域で「ブックスタート事業」を開始 学校図書館支援センターを中央図書館に設置
6月	巻地区図書室閉室（18館28地区図書室）
7月	ほんぼーとまちなかサテライト開設（中央区西堀ローサ内） 豊栄図書館 窓口業務等を一部委託
9月	巻図書館開館（19館28地区図書室） 東区プラザ図書室開室（19館29地区図書室） 東区プラザ図書室 窓口業務等を委託
10月	アルザにいがた情報図書室と電算システム統合（19館30地区図書室） 潟東図書館 開館10周年 ブックスタート開始記念事業「細谷亮太講演会&対談」開催
11月	山の下図書館が改装のため休館（平成24年3月31日まで）
24年 3月	岡方地区図書室、長浦地区図書室閉室（19館28地区図書室） 豊栄図書館 移動図書館車運行終了 豊栄図書館 学級配本「どんぐり」終了
4月	山の下図書館リニューアルオープン
6月	「教育フォーラム2012」を開催 中央図書館が公共建築賞優秀賞を受賞
10月	亀田図書館新築移転開館 中央図書館開館5周年記念のつどい開催 中央図書館開館5周年記念事業「ほんぼーとアート祭」開催（11月まで）
25年 3月	白根図書館 移動図書館車運行終了
11月	松浜図書館が耐震工事のため休館（平成25年12月9日まで）
26年 1月	坂井輪図書館がリニューアル工事のため休館（平成26年8月19日まで）
3月	新・新津図書館竣工 早通地区図書室、木崎地区図書室閉室（19館26地区図書室）
5月	中央図書館が子ども読書活動優秀実践図書館として文部科学大臣表彰を受ける
7月	新・新津図書館開館・視聴覚教材団体貸出事業の移管 新津図書館 窓口業務等を一部委託

平成26年

- (2014年) 8月 坂井輪図書館リニューアルオープン、坂井輪図書館協議会設置
坂井輪図書館 窓口業務等を一部委託
- 11月 石山図書館が耐震工事のため休館（平成27年3月25日まで）
- 27年 3月 新潟市立図書館ビジョン後期施策・事業計画策定
第二次新潟市子ども読書活動推進計画策定
木戸地区図書室閉室（19館25地区図書室）
- 4月 小須戸地区図書室が小須戸まちづくりセンター内にリニューアルオープン
- 6月 第二次新潟市子ども読書活動推進計画策定記念講演会
「読書が育む子どもの未来」開催
- 7月 図書館情報システム切り替え
19図書館1地区図書室（東区プラザ図書室）で無線LANサービス開始
ホームページのスマートフォン対応開始
- 8月 坂井輪図書館で「団体貸出制度を活用した民間団体等との協働モデル事業」を開始
- 11月 荻川地区図書室が空調設備工事のため休室（平成28年3月21日まで）
- 28年 2月 舟江図書館が北部総合コミュニティセンターの2階から別館棟1階に移転
- 3月 ホームページで「キッズページ（子ども向けページ）」公開
ホームページで「新津図書館デジタルアーカイブ」公開
- 4月 地区図書室の開室時間拡大
- 29年 1月 月潟図書館が空調設備工事のため休館（平成29年3月1日まで）
- 3月 「新津図書館デジタルアーカイブ」を「新潟市立図書館デジタルアーカイブ」にリニューアル
- 9月 AV資料の貸出延長及び黒埼図書館でAV資料の予約受取・返却を開始
- 10月 中央図書館開館10周年 10月1日 記念式典
「もっと身近な図書サービスに向けた改善」により団体貸出の登録対象およびサービス内容を拡大
「もっと身近な図書サービスに向けた改善」により、地区図書室の予約本の受け渡しを連絡所で行う予約本受取サービスを、南浜連絡所、大形連絡所、両川連絡所、赤塚連絡所、中野小屋連絡所でモデル事業として実施
- 30年 3月 南浜地区図書室、赤塚地区図書室、中野小屋地区図書室、峰岡地区図書室、漆山地区図書室閉室（19館20地区図書室）
ほんぼーとまちなかサテライト閉室
- 4月 石山図書館、鳥屋野図書館の開館日・休館日を変更（第4日曜日休館、翌月曜日開館）
新潟広域都市圏連携事業として、燕市、胎内市、弥彦村、田上町、阿賀町と相互利用を開始
南浜連絡所、赤塚連絡所、中野小屋連絡所で予約本受取サービスを本格実施、大形連絡所、両川連絡所はモデル事業を継続
- 11月 松浜図書館が空調設備工事のため休館（平成31年3月31日まで）

平成30年	
(2018年) 12月	団体貸出制度の愛称を「Book Pack (ブックパック)」とし広報を開始
31年 1月	濁川連絡所で予約本受取サービスのモデル事業を実施
令和元年	
(2019年) 6月	相互貸借の送料(県外図書館のみ)利用者負担を開始 新潟市教育委員会が第49回「学校図書館賞」を受賞
7月	舟江図書館が移転のため休館(令和元年7月24日まで) 舟江図書館が北部総合コミュニティセンター内3階に移転開館 舟江図書館の平日の開館時間を午後5時までに変更
10月	台風19号の影響により、豊栄・松浜図書館が臨時休館(令和元年10月13日) 新潟地域図書館ネットワーク「めぐるくん」10周年記念講演会を中央図書館で開催
2年 3月	第二次新潟市立図書館ビジョン策定 第三次新潟市子ども読書活動推進計画策定 図書館情報システム切り替え
4月	4つの学校図書館支援センターを中央図書館に集約し、学校支援課兼務の指導主事を配置 新型コロナウイルス感染拡大による緊急事態宣言を受けて、全館臨時休館(令和2年4月23日から令和2年5月10日まで)
5月	予約資料の貸出のみを再開し、全館開館(令和2年5月11日から令和2年5月17日まで)
6月	閲覧室の利用を再開 白根図書館開館20周年
8月	新型コロナウイルス感染機会の減少及び在宅時間の充実のため、貸出冊数を15冊、貸出期間を3週間に拡大 内野図書館が空調設備工事のため臨時休館(令和3年2月28日まで) 学校図書館支援センターがLibrary of the year 2020 特別賞を受賞
11月	豊栄図書館開館20周年 鳥屋野図書館・関屋地区図書室が空調設備工事のため臨時休館(令和3年3月31日まで)
12月	新潟広域都市圏連携事業として、加茂市と相互利用を開始
3年 3月	第三次新潟市子ども読書活動推進計画のシンボルマークが完成

(2) 条例・規則

①新潟県立図書館条例

平成19年3月26日
 条例第11号
 最終改正 平成31年3月27日条例第14号
 新潟県立図書館条例（昭和39年新潟県条例第32号）の全部を改正する。

(設置)

第1条 図書館法（昭和25年法律第118号。以下「法」という。）第10条の規定に基づき、図書、記録その他必要な資料を収集し、整理し、保存して市民の利用に供し、その教養、調査研究、レクリエーション等に寄与することを目的として、図書館を設置する。

(名称及び位置)

第2条 図書館の名称及び位置は、次の表に掲げるとおりとす。

名称	位置
新潟県立中央図書館	新潟県中央区明石2丁目1番10号
新潟県立豊栄図書館	新潟県北區東栄町1丁目1番地35
新潟県立松浜図書館	新潟県北區松浜1丁目7番地1
新潟県立山の下図書館	新潟県東區古川町4番12号
新潟県立石山図書館	新潟県東區石山1丁目1番12号
新潟県立舟江図書館	新潟県中央区船荷町3511番地1
新潟県立鳥屋野図書館	新潟県中央区新和3丁目3番1号
新潟県生涯学習センター図書館	新潟県中央区礎町通3ノ町2086番地
新潟県立亀田図書館	新潟県江南區茅野山3丁目1番14号
新潟県立新津図書館	新潟県秋葉區日宝町6番2号
新潟県立白根図書館	新潟県南區田中383番地
新潟県立月瀧図書館	新潟県南區月瀧1417番地
新潟県立坂井輪図書館	新潟県西區寺尾上3丁目1番1号
新潟県立内野図書館	新潟県西區内野町603番地
新潟県立黒埼図書館	新潟県西區金巻746番地4
新潟県立西川図書館	新潟県西區曾根2046番地

新潟県立岩室図書館	新潟県西蒲區西中889番地1
新潟県立潟東図書館	新潟県西蒲區三方10番地
新潟県立立巻図書館	新潟県西蒲區卷甲4262番地1

2 新潟県立中央図書館、新潟県立豊栄図書館、新潟県立亀田図書館、新潟県立新津図書館、新潟県立白根図書館、新潟県立坂井輪図書館及び新潟県立西川図書館に分室を置く。

3 分室の名称及び位置は、教育委員会が規則で定める。

(事業)

第3条 図書館は、法第3条の規定により、次に掲げる事業を行う。

(1) 図書館資料（法第3条第1号に規定する図書館資料をいう。以下同じ。）の収集、整理及び保存

(2) 図書館資料の閲覧及び貸出

(3) 読書案内及び調査相談

(4) 読書会、研究会、講演会、鑑賞会、資料展示会等の開催

(5) 時事に関する情報及び参考資料の紹介及び提供

(6) 視聴覚教育に必要な機材及び教材の貸出し（新潟県立新津図書館に限る。）

(7) 学校、公民館その他の市の施設との連絡及び協力

(8) 他の図書館との相互協力

(9) その他教育委員会が必要と認める事業

(利用の制限)

第4条 教育委員会は、次の各号のいずれかに該当する者に対し、入館を禁じ、又は退館を命ずることができる。

(1) 他の者に迷惑を及ぼし、又は迷惑を及ぼすおそれがあると認められる者

(2) 図書館の施設、設備又は資料を損傷し、又は損傷するおそれがあると認められる者

(3) 前2号に掲げる者のほか、教育委員会が図書館の管理上支障があると認められる者

（新潟県立中央図書館及び新潟県立新津図書館の施設）

第5条 新潟県立中央図書館に、図書館のほか、社会教育の支援のため次に掲げる施設を置く。

(1) 多目的ホール

(2) 研修室

- 2 新潟市立新潟図書館に、図書館のほか、社会教育の支援のため研修室を置く。
 (多目的ホール等の利用の許可)
- 第6条** 新潟市立中央図書館の多目的ホール若しくは研修室又は新潟市立新潟図書館の研修室(以下「多目的ホール等」という。)を利用しようとするものは、あらかじめ、教育委員会の許可を受けなければならない。
- 2 多目的ホール等の利用の許可を受けたもの(以下「利用者」という。)がその許可を受けた事項を変更しようとする場合は、教育委員会の変更の許可を受けなければならない。
- (多目的ホール等の利用の制限)
- 第7条** 教育委員会は、次の各号のいずれかに該当する場合は、多目的ホール等の利用を許可しない。
- (1) 多目的ホール等の利用の目的又は内容が、公の秩序又は善良の風俗に反するおそれがあると認められる場合
 - (2) 多目的ホール等の利用の内容又は方法が、施設又は設備を損傷するおそれがあると認められる場合
 - (3) 多目的ホール等の利用が営利を目的とすると認められる場合
 - (4) 前3号に掲げるもののほか、教育委員会が多目的ホール等の管理上支障があると認める場合
- (多目的ホール等の利用の取止めの申出)
- 第8条** 利用者は、多目的ホール等の利用を取り止めようとする場合は、教育委員会にその旨を申し出なければならない。
- (多目的ホール等の許可の条件)
- 第9条** 教育委員会は、この条例の規定による許可に多目的ホール等の管理のため必要な範囲において条件を付けることができる。
- (多目的ホール等の許可の取消し等)
- 第10条** 教育委員会は、次の各号のいずれかに該当するものに対し、この条例の規定による許可を取り消し、若しくはその条件を変更し、又は行為の中止、原状回復若しくは多目的ホール等からの退去を命ずることができる。
- (1) この条例又はこの条例に基づく規則の規定に違反しているもの
 - (2) この条例の規定による許可に付けた条件に違反しているもの
 - (3) 偽りその他不正手段により許可を受けたもの

- 2 教育委員会は、多目的ホール等の管理上又は公益上の理由により特に必要があると認められる場合は、利用者及び多目的ホール等の入場者(以下「利用者等」という。)に対し、前項に規定する処分をすることができる。
- (使用料)

第11条 市長は、利用者から別表第1に掲げる使用料を徴収する。

- 2 市長は、新潟市立中央図書館駐車場(以下「駐車場」という。)を利用する者から別表第2に掲げる使用料を徴収する。
 - 3 市長は、プライベート・カード(電子的方法、磁気的方法その他の人の知覚によって認識することができない方法により記録されている金額に応じて別表第2に定める対価を得て発行されるカードで、駐車場の使用料の納入のために使用することができるものをいう。)を発行することができる。
- (使用料の徴収時期)

第12条 多目的ホール等の使用料は、教育委員会が利用を許可するときに徴収する。ただし、市長は、特別の理由があると認める場合は、別にその使用料の納付期日を定めることができる。

- 2 駐車場の使用料は、出庫のときに徴収する。ただし、プライベート・カードによる場合にあっては、これを発行するときに徴収する。
- (使用料の免除)

第13条 市長は、規則で定める特別の理由があると認める場合は、その使用料の全部又は一部を免除することができる。

(使用料の選付)

第14条 市長は、第10条第2項の規定により多目的ホール等の利用の許可を取り消した場合に、その取消しに係る既納の使用料を選付する。

- 2 前項に規定する場合のほか、既納の使用料は、選付しない。ただし、市長は、利用者が次の各号のいずれかに該当する場合は、その使用料の全部又は一部を選付することができる。
 - (1) 利用者がその責めに帰すことのできない理由によって多目的ホール等を利用できなかった場合
 - (2) 利用者が多目的ホール等の利用の日の7日前までに第8条の規定による利用の取止めの申出をした場合
 - (3) 前2号に掲げるもののほか、市長が特別の理由があると認める場合

(許可外の利用の禁止)

第15条 利用者は、多目的ホール等をその許可を受けた目的以外の目的に利用し、又は第三者に利用させることができない。

(行為の制限)

第16条 利用者等は、多目的ホール等内において次に掲げる行為をしてはならない。ただし、第2号の行為については、教育委員会の許可を受けた場合は、この限りでない。

- (1) 他人に迷惑を及ぼす行為
- (2) 物品の販売その他これに類する行為
- (3) 施設又は設備を損傷する行為
- (4) 前3号に掲げるもののほか、教育委員会が多目的ホール等の管理上支障があると認める行為

(特別の設備の制限)

第17条 利用者は、多目的ホール等の利用に際し特別の設備をしようとする場合は、あらかじめ、教育委員会の許可を受けなければならない。

(損害賠償)

第18条 図書館資料を亡失し、又は汚損した者は、教育委員会の指示に従い、これと同一のもの又は相当の代価をもって賠償しなければならぬ。ただし、教育委員会は、やむを得ない理由があると認める場合は、賠償額の全部又は一部を免除することができる。

2 利用者等は、多目的ホール等の施設又は設備を損傷し、又は亡失した場合は、その損害を賠償しなければならない。ただし、教育委員会は、やむを得ない理由があると認める場合は、賠償額の全部又は一部を免除することができる。

(図書館協議会)

第19条 法第14条第1項の規定により、新潟市立中央図書館、新潟市立豊栄図書館、新潟市立亀田図書館、新潟市立新津図書館、新潟市立白根図書館、新潟市立坂井輪図書館及び新潟市立西川図書館に図書館協議会を置く。

2 新潟市立中央図書館の図書館協議会は委員15人以上をもって組織し、新潟市立豊栄図書館、新潟市立亀田図書館、新潟市立新津図書館、新潟市立白根図書館、新潟市立坂井輪図書館及び新潟市立西川図書館の図書館協議会は委員10人以上をもって組織する。

3 図書館協議会の委員は、次に掲げる者のうちから任命する。

- (1) 学校教育及び社会教育の関係者

(2) 家庭教育の向上に資する活動を行う者

(3) 学識経験のある者

(4) 市内に住所を有する者

4 各図書館協議会に会長及び副会長1人を置く。

5 会長は、会務を総理する。

6 副会長は、会長に事故があるときは、その職務を代行する。

7 各図書館協議会の委員の任期は、2年とする。ただし、委員が欠けた場合における補欠委員の任期は、前任者の残任期間とする。

(委任)

第20条 この条例に定めるもののほか、図書館の管理及び図書館協議会に関し必要な事項は教育委員会が別に教育委員会規則で、使用料に関し必要な事項は市長が別に規則で定める。

附 則 (抄)

(施行期日)

1 この条例は、平成19年10月1日から施行する。ただし、附則第3項の規定は、公布の日から施行する。

(準備行為)

3 利用の許可及びその取消し並びに使用料の徴収、免除及び還付並びにこれらに関し必要なその他の行為は、この条例の施行前においても、行うことができる。

(新潟市立亀田図書館の図書館協議会の委員の任期の特例)

4 新潟市立図書館条例の一部を改正する条例(平成26年新潟市条例第22号。以下この項及び次項において「改正条例」という。)の施行(改正条例附則第1項第1号の規定による施行をいう。)の日において現に新潟市立亀田図書館の図書館協議会の委員である者の任期は、第19条第7項の規定にかかわらず、平成26年3月31日に満了する。

(新潟市立坂井輪図書館の図書館協議会の委員の任期の特例)

5 改正条例の施行(改正条例附則第1項第2号の規定による施行をいう。)後初めて任命される新潟市立坂井輪図書館の図書館協議会の委員の任期は、第19条第7項の規定にかかわらず、平成28年3月31日に満了する。

附 則 (平成23年条例第27号)

この条例は、公布の日から起算して6月を超えない範囲内において規則で定める日から施行する。(平成23年新潟市教育委員会規則第23号で同23年9月1日から施行)

附 則（平成24年条例第13号）

この条例中第19条中第6項を第7項とし、第3項から第5項までを1項ずつ繰り下げ、第2項の次に1項を加える改正規定は平成24年4月1日から、その他の改正規定は新潟市江南区文化会館条例（平成24年新潟市条例第1号）の施行の日から施行する。（施行の日＝平成24年10月6日）

附 則（平成26年条例第22号）

（施行期日）

- 1 この条例は、次の各号に掲げる区分に応じ、当該各号に定める日から施行する。
 - （1） 附則に2項を加える改正規定（附則第4項に係る部分に限る。） 公布の日
 - （2） 第2条第2項並びに第19条第1項及び第2項の改正規定並びに附則に2項を加える改正規定（附則第5項に係る部分に限る。） 平成26年4月1日
 - （3） 前2号に掲げる規定以外の規定 公布の日から起算して6月を超えない範囲内において規則で定める日（平成26年新潟市教育委員会規則第17号で同26年7月21日から施行）（新潟市立視聴覚センター条例の廃止）
- 2 新潟市立視聴覚センター条例（平成16年新潟市条例第97号）は、廃止する。

附 則（平成31年3月27日条例第14号）

この条例は、公布の日から起算して5月を超えない範囲内において規則で定める日から施行する。（令和元年新潟市教委規則第7号で同元年7月25日から施行）

別表第1（第11条関係）

- 1 新潟市立中央図書館の多目的ホール及び研修室の使用料

施設名		使用料の額		
区分	単位	午後1	午後2	夜間
多目的ホール	午前			
	午前10時から正午まで	900	900	900
研修室1	午後0時30分から午後2時30分まで	400	400	400
	午後2時30分まで			
研修室2		400	400	400

備考

- 1 午前、午後1、午後2及び夜間の利用時間区分のうち2以上の利用時間区分を継続して使用するときの使用料の額は、各利用時間区分の使用料の額の合計額とする。
- 2 利用時間が上表に規定する利用時間に満たない場合でも時間割計算は行わない。
- 3 多目的ホールの附属設備に係る使用料については、実費等を勘案して市長が別に定める。

- 2 新潟市立新津区図書館の研修室の使用料

（単位 円）

施設名	使用料の額		
	午前	午後1	午後2
研修室1	午前10時から正午まで	午後0時30分から午後2時30分まで	午後3時から午後5時まで
	200	200	200
研修室2	200	200	150

備考

- 1 午前、午後1、午後2及び夜間の利用時間区分のうち2以上の利用時間区分を継続して使用するときの使用料の額は、各利用時間区分の使用料の額の合計額とする。
- 2 利用時間が上表に規定する利用時間に満たない場合でも、時間割計算は行わない。

別表第2（第11条関係）

- 1 時間駐車料金

区分	単位	使用料の額
駐車場	1台	30分を超過した後30分ごとに100円
3,000円券		金額
		2,000円

備考 利用時間に30分に満たない端数があるときは、これを30分に切り上げる。

- 2 プリペイド・カード料金

②新潟県立図書館条例施行規則

- 平成19年5月21日
教育委員会規則第25号
改正 平成20年10月21日教育委員会規則第15号
平成21年3月25日教育委員会規則第9号
平成22年3月19日教育委員会規則第8号
平成23年4月22日教育委員会規則第15号
平成23年9月29日教育委員会規則第24号
平成24年3月28日教育委員会規則第1号
平成24年4月27日教育委員会規則第8号
平成26年3月31日教育委員会規則第11号
平成26年9月8日教育委員会規則第28号
平成27年3月24日教育委員会規則第8号
平成29年3月30日教育委員会規則第13号
平成30年3月22日教育委員会規則第8号
令和元年6月25日教育委員会規則第8号
令和2年3月23日教育委員会規則第9号

新潟県立図書館条例施行規則(昭和39年新潟県教育委員会規則第4号)の全部を改正する。

(趣旨)

第1条 この規則は、新潟県立図書館条例(平成19年新潟県条例第11号。以下「条例」という。)の施行に関し必要な事項を定めるものとする。

(分室の名称及び位置)

第2条 条例第2条第3項の規定による分室の名称及び位置は、別表第1に掲げるとおりとする。

(休館日及び開館時間)

第3条 新潟県立中央図書館(以下「中央図書館」という。)の休館日及び開館時間は、次の表に掲げるとおりとする。ただし、教育委員会が必要と認める場合は、臨時にこれを変更することができる。

休館日	(1) 毎月第2金曜日 (2) 12月29日から翌年1月3日まで (3) 蔵書点検期間(年間10日間の範囲内において、教育委員会が定める期間) (4) 図書整理日(毎月第1水曜日)
開館時間	(1) 月曜日から土曜日まで 午前10時から午後8時まで (2) 日曜日及び国民の祝日に関する法律(昭和23年法律第178号)に規定する休日(以下「休日」という。) 午前10時から午後5時まで

2 新潟県立豊栄図書館、新潟県立山の下図書館、新潟県立亀田図書館、新潟県立新津図書館、新潟県立白根図書館、新潟県立坂井輪図書館及び新潟県立西川図書館の休館日及び開館時間は、次の表に掲げるとおりとする。ただし、教育委員会が必要と認める場合は、臨時にこれを変更することができる。

休館日	(1) 金曜日 (2) 12月29日から翌年1月3日まで (3) 蔵書点検期間(年間10日間の範囲内において、教育委員会が定める期間) (4) 図書整理日(毎月第1水曜日)
開館時間	(1) 月曜日から木曜日まで及び土曜日 午前10時から午後7時まで (2) 日曜日及び休日 午前10時から午後5時まで

3 新潟県立松浜図書館、新潟県立舟江図書館、新潟県立月潟図書館、新潟県立内野図書館、新潟県立黒崎図書館、新潟県立湯東図書館、新潟県立岩室図書館及び新潟県立巻図書館の休館日及び開館時間は、次の表に掲げるとおりとする。ただし、教育委員会が必要と認める場合は、臨時にこれを変更することができる。

休館日	(1) 月曜日 (2) 休日(その日が日曜日又は月曜日に当たる場合は火曜日) (3) 12月29日から翌年1月3日まで (4) 蔵書点検期間(年間10日間の範囲内において、教育委員会が定める期間) (5) 図書整理日(毎月第1水曜日)
-----	---

開館時間	(1) 火曜日から金曜日まで 午前10時から午後7時まで ただし、舟江図書館は午前10時から午後5時まで (2) 土曜日及び日曜日 午前10時から午後5時まで
------	--

4 新潟市立石山図書館及び新潟市立鳥屋野図書館の休館日及び開館時間は、次の表に掲げるとおりとする。ただし、教育委員会が必要と認める場合は、臨時にこれを変更することができる。

休館日	(1) 月曜日（第4日曜日の翌日の月曜日を除く。） (2) 第4日曜日 (3) 休日（その日が日曜日又は月曜日に当たたる場合は火曜日とする。ただし、第4日曜日の翌日の月曜日に当たたる場合はその限りでない。） (4) 12月29日から翌年1月3日まで (5) 蔵書点検期間（年間10日間の範囲内において、教育委員会が定める期間） (6) 図書整理日（毎月第1水曜日）
開館時間	(1) 月曜日から金曜日まで 午前10時から午後7時まで (2) 土曜日及び日曜日 午前10時から午後5時まで

5 新潟市生涯学習センター図書館の休館日及び開館時間は、次の表に掲げるとおりとする。ただし、教育委員会が必要と認める場合は、臨時にこれを変更することができる。

休館日	(1) 月曜日（その日が休日にあたる場合は火曜日） (2) 12月29日から翌年1月3日まで (3) 蔵書点検期間（年間10日間の範囲内において、教育委員会が定める期間） (4) 図書整理日（毎月第1水曜日）
開館時間	(1) 火曜日から土曜日 午前10時から午後8時まで (2) 日曜日及び休日 午前10時から午後5時まで

6 分室の休館日及び開館時間は、教育委員会が別に定める。
(図書館資料の貸出し)

第4条 図書館資料（図書館法（昭和25年法律第118号）第3条第1号に規定する図書館資料をいう。以下同じ。）の貸出しは、個人に対する貸出し（以下「個人貸出」という。）及び

団体に対する貸出し（以下「団体貸出」という。）とする。

- 2 図書館資料のうち視聴覚資料は、団体貸出をしない。ただし、館長が特に必要があると認める場合は、この限りでない。
- 3 個人貸出を利用できる者は、市内に居住する者、市内に通勤し、若しくは通学する者及び本市と図書館の相互利用に関する協定を締結した市町村に居住する者とする。ただし、館長が特に必要があると認める場合は、この限りでない。
- 4 団体貸出を利用できる者は、市内の学校、社会教育関係団体その他の団体（以下「団体」という。）で、館長が適当と認めるものとする。ただし、館長が特に必要があると認める場合は、この限りでない。

(図書館資料貸出しの申込み)

第5条 個人貸出を利用しようとする者は、別記様式第1号による貸出申込書を、団体貸出を利用しようとするものは、別記様式第2号による団体貸出申込書を館長に提出しなければならない。

- 2 前項の場合において、申込者は、住所又は所在地を確認できる書類を図書館の職員に提示しなければならない。ただし、館長が特に必要があると認める場合は、この限りでない。
(貸出カードの交付等)

第6条 館長は、前条に規定する申込書が適当であると認める場合は、申込者に対して貸出カードを交付する。

- 2 貸出カードの有効期間は、当該カードを交付した日から4年とする。

- 3 貸出カードは、他人に貸与し、又は譲渡してはならない。

- 4 第1項及び第2項の規定にかかわらず、館長が特に必要があると認める場合は、この限りでない。

(貸出カードの紛失又は変更の申出)

第7条 貸出カードの交付を受けた者は、次の各号のいずれかに該当する場合は、速やかに館長に申し出なければならない。

- (1) 貸出カードを紛失したとき。
- (2) 貸出申込書の内容を変更したとき。

(違反者の責任)

第8条 第6条第3項又は前条の規定に違反して市に損害を与えた者は、その損害を賠償しなければならない。

(図書館資料の貸出冊数及び貸出期間)

第9条 図書館資料の貸出冊数及び貸出期間は、次の表に掲げるとおとしとする。ただし、館長が時に必要があると認めるときは、この限りでない。

利用区分	資料区分	貸出冊数	貸出期間
個人貸出	図書館資料(視聴覚資料を除く。)	10冊以内	貸出日の翌日から起算して14日間
	視聴覚資料	2点以内	貸出日の翌日から起算して14日間
団体貸出	図書館資料(視聴覚資料を除く。)	100冊以内	貸出日の翌日から起算して31日間

2 前項の規定にかかわらず、分室の貸出冊数及び貸出期間は、館長が別に定める。

(貸出禁止の図書館資料)

第10条 辞書、貴重図書その他特に館長が指定する図書館資料は、貸出しを許可しない。ただし、館長が時に必要があると認めるときは、この限りでない。

(貸出しの停止)

第11条 館長は、貸し出した図書館資料を貸出期間内に返却しなかったものがある場合は、そのものに対し、相当の期間貸出しを停止することができる。

(図書館資料の寄贈及び寄託)

第12条 図書館に図書館資料を寄贈し、又は寄託しようとする者は、教育委員会の承認を受けなければならない。

(中央図書館の多目的ホール若しくは研修室又は新津図書館の研修室の利用者の登録等)

第13条 条例第5条第1項に規定する多目的ホール若しくは研修室又は同条第2項に規定する研修室(以下「多目的ホール等」という。)を利用しようとするものは、あらかじめ別記様式第3号による利用者登録申請書を教育委員会に提出するものとする。

2 教育委員会は、前項の申請書が提出された場合において、利用者の登録をしたときは、別記様式第4号による利用者登録通知書を交付するものとする。

3 利用者の登録を受けたものは、第1項の申請書の内容に変更が生じた場合は、速やかに教育委員会に届け出るものとする。

(多目的ホール等の利用の許可申請)

第14条 多目的ホール等を利用しようとするものは、新潟市公共施設予約システムの利用に

関する規則(平成18年新潟市規則第66号)に規定する新潟市公共施設予約システム(以下「施設予約システム」という。)により利用の許可の申請をしなければならない。

2 前項の規定にかかわらず、教育委員会が必要があると認めるときは、別記様式第5号による利用許可申請書により利用の許可の申請をしなければならない。

3 第1項又は第2項の申請の受付期間は、抽選に申し込むときは利用開始日の3月前の日が属する月の15日から25日、抽選以外に申し込むときは、利用開始日の2月前の日が属する月の初日から利用開始日の3日前の日までとする。ただし、教育委員会が特別の理由があると認める場合は、この限りでない。

(利用の変更許可申請等)

第15条 前条第2項の申請により許可を受けたものであって、条例第6条第2項の規定により多目的ホール等の利用の変更の許可を受けようとするもの又は条例第8条の規定により多目的ホール等の利用の取止めの申出をしようとするものは、別記様式第6号による利用変更許可申請書兼利用取止申出書を教育委員会に提出しなければならない。

(利用の許可等)

第16条 教育委員会は、第14条第1項の申請があった場合において、その許可をすときは、その旨を、施設予約システムにより当該申請をしたものに通知するものとする。

2 教育委員会は、第14条第2項の申請があった場合において、その利用を許可するときは、別記様式第7号による利用許可証を、当該申請をしたものに交付するものとする。

3 教育委員会は、前条の規定による申請(条例第6条第2項の規定による多目的ホール等の利用の変更の許可に係るものに限る。)があった場合において、多目的ホール等の利用の変更を許可するときは、別記様式第8号による利用変更許可証を交付する。

(許可証の提示)

第17条 前条第2項又は第3項の規定による許可を受けたものは、当該許可に係る利用をしようとする場合は、その利用許可証(変更の許可を受けたものにあつては利用変更許可証)を当該利用の許可を受けた図書館の職員に提示しなければならない。

(届出)

第18条 利用者は、次の各号のいずれかに該当する場合は、直ちに教育委員会にその旨を届けなければならない。

- (1) 多目的ホール等の利用を終了した場合
- (2) 多目的ホール等の施設又は設備を損傷した場合

- (3) 多目的ホール等において災害その他事故が発生した場合
(原状回復)

第19条 利用者は、次の各号のいずれかに該当する場合は、直ちに原状に回復しなければならぬ。

- (1) 多目的ホール等の利用を終了した場合
- (2) 多目的ホール等の利用の許可を取り消された場合
- (3) 多目的ホール等からの退去又は行為の中止を命ぜられた場合
(その他の事項)

第20条 この規則に定めるもののほか、図書館の管理に関し必要な事項は、別に教育委員会が定める。

附 則

(施行期日)

- 1 この規則は、平成19年10月1日から施行する。
(経過措置)
- 2 この規則の施行の日から平成20年3月31日までの間、第3条第2項から第4項までに規定する図書館の休館日及び開館時間については、同条第2項から第4項までの規定にかかわらず、なお従前の例による。
- 3 改正前の新潟市立図書館条例施行規則の規定により交付された貸出カードで現に効力を有するものは、この規則の規定により交付されたものとみなす。
- 4 この規則の施行の際、現に使用する貸出申込書の用紙は、改正後の新潟市立図書館条例施行規則の規定にかかわらず、当分の間、これを使用することができる。

附 則 (平成20年教委規則第15号)

この規則は、平成20年11月1日から施行する。

附 則 (平成21年教委規則第9号)

この規則は、平成21年4月1日から施行する。

附 則 (平成22年教委規則第8号)

この規則は、平成22年5月10日から施行する。

附 則 (平成23年教委規則第15号)

この規則は、新潟市立図書館条例の一部を改正する条例(平成23年新潟市条例第27号)の施行の日から施行する。ただし、別表第1の巻地区図書館の項を削る改正規定は平成23年7

月1日から、同表に東区プラザ図書館の項を加える改正規定は同年9月20日から、同表にアールザにいがた情報図書館の項を加える改正規定は同年10月6日から施行する。(施行の日＝平成23年9月1日)

附 則 (平成23年教委規則第24号)

この規則は公布の日から施行する。

附 則 (平成24年教委規則第1号)

この規則は、平成24年4月1日から施行する。

附 則 (平成24年教委規則第8号)

この規則は、新潟市江南区文化会館条例(平成24年新潟市条例第1号)の施行の日から施行する。(施行の日＝平成24年10月6日)

附 則 (平成26年教委規則第11号)

この規則中別表第1木崎地区図書館の項及び早通地区図書館の項を削る改正規定並びに別記様式第1号、別記様式第2号、別記様式第3号、別記様式第5号、別記様式第6号、別記様式第7号及び別記様式第8号の改正規定は平成26年4月1日から、第13条及び第17条の改正規定は新潟市立図書館条例の一部を改正する条例(平成26年新潟市条例第22号)附則第1項第3号に掲げる規定の施行の日から施行する。(施行の日＝平成26年7月21日)

附 則 (平成26年教委規則第28号)

この規則は、平成27年4月1日から施行する。

附 則 (平成27年教委規則第8号)

この規則は、平成27年4月1日から施行する。

附 則 (平成29年3月30日教委規則第13号)

この規則は、平成29年4月1日から施行する。

附 則 (平成30年3月22日教委規則第8号)

この規則は、平成30年4月1日から施行する。

附 則 (令和元年6月25日教委規則第8号)

この規則は、令和元年7月25日から施行する。

附 則 (令和2年3月23日教委規則第9号)

この規則は、令和2年4月1日から施行する。

別表第1 (第2条関係)

分室の名称	分室の位置
濁川地区図書館	新潟市北区新崎2607番地3
大形地区図書館	新潟市東区海老ヶ瀬615番地1
シルバーピア石山地区図書館	新潟市東区石山団地10番13号
東区プラザ図書館	新潟市東区下木戸1丁目4番1号
関屋地区図書館	新潟市中央区関屋昭和町3丁目148番地1
アルザにいかた情報図書館	新潟市中央区東万代町9番1号
大江山地区図書館	新潟市江南区細山401番地
萱野木地区図書館	新潟市江南区天野2丁目7番2号
阿川地区図書館	新潟市江南区酒屋町821番地8
横越地区図書館	新潟市江南区いぶき野1丁目1番2号
金津地区図書館	新潟市秋葉区古津597番地
小須戸地区図書館	新潟市秋葉区小須戸120番地1
荻川地区図書館	新潟市秋葉区中野5丁目1番50号
味方地区図書館	新潟市南区味方1544番地
真砂地区図書館	新潟市西区真砂4丁目9番30号
西内野地区図書館	新潟市西区内野上新町11810番地
小針地区図書館	新潟市西区小針西1丁目12番12号
青山地区図書館	新潟市西区青山6丁目16番20号
黒埼北部地区図書館	新潟市西区ときめき西4丁目1番地1
中之口地区図書館	新潟市西蒲区中之口310番地

③新潟市立図書館協議会運営規則

昭和39年4月9日

教育委員会規則第5号

最終改正 平成19年5月21日教育委員会規則第26号

(趣旨)

第1条 この規則は、新潟市立図書館条例（平成19年新潟市条例第11号。以下「条例」という。）第20条の規定により、第19条第1項に規定する図書館に置かれる各図書館協議会（以下「各協議会」という。）に関し、必要な事項を定めるものとする。

(会長及び副会長)

第2条 各協議会の会長及び副会長は、委員の互選により定める。

(会議の招集)

第3条 各協議会の会議は、会長が招集する。

2 各協議会の定例会は、年2回とする。ただし、必要に応じて臨時会を開くことができる。

(会議の成立)

第4条 各協議会の会議は、委員の定数の半数以上の委員が出席しなければ開くことができない。ただし、同一事案について再度招集した場合において、なお半数に達しないときは、この限りでない。

(議事)

第5条 各協議会の議事は、出席委員の過半数で決し、可否同数のときは、会長の決するところによる。

(庶務)

第6条 新潟市立中央図書館の図書館協議会の庶務は、新潟市立中央図書館において、それ以外の図書館協議会の庶務は、それぞれの図書館において行う。

(その他)

第7条 この規則に定めるもののほか、各協議会の運営に関して必要な事項は、会長が定める。

附 則

(施行期日)

1 この規則は公布の日から施行する。

(関係規程の廃止)

2 新潟市立図書館協議会規程（昭和26年新潟市訓令第1号）は、廃止する。

附 則（平成5年教委規則第8号）

この規則は、公布の日から施行する。

附 則（平成17年教委規則第5号）

この規則は、平成17年3月21日から施行する。

附 則（平成19年教委規則第26号）

この規則は、平成19年10月1日から施行する。

④新潟市立図書館に併設する施設使用料徴収規則

- 平成19年3月30日
規則第26号
- 改正 平成26年3月20日規則第13号
(題名改称)
- 平成29年3月22日規則第13号

第1条 この規則は、新潟市立図書館条例（平成19年新潟市条例第11号。以下「条例」という。）第11条の規定により徴収する使用料に関し必要な事項を定めるものとする。

(多目的ホールの附属設備の使用料の額)

第2条 条例別表第1の1の表備考3に規定する実費等を勘案して市長が別に定める新潟市立中央図書館の多目的ホールの附属設備に係る使用料の額は、別表に掲げるとおりとする。

(使用料納付期日決定の申請等)

第3条 条例第12条第1項ただし書の規定により別に使用料の納付期日の決定を受けようとするものは、別記様式第1号による使用料納付期日決定申請書を市長に提出しなければならない。

2 市長は、前項の規定により使用料納付期日決定申請書が提出された場合において、特別の理由があると認めるときは、別記様式第2号による使用料納付期日決定通知書により申請者に通知するものとする。

3 前2項の規定にかかわらず、新潟市公共施設予約システムの利用に関する規則（平成18年新潟市規則第66号）に規定する新潟市公共施設予約システム（以下「施設予約システム」という。）を利用する場合は、新潟市立中央図書館の多目的ホール若しくは研修室又は新潟市立新津図書館の研修室（以下「多目的ホール等」という。）の利用の許可に係る利用日を使用料納付期日とするものとする。

(使用料の免除)

第4条 条例第13条に規定する規則で定める特別の理由があると認めるときは、条例第6条の規定により多目的ホール等の利用の許可を受けたもの（以下「利用者」という。）が次の表の左欄に掲げる理由により利用する場合とし、それぞれ同表の右欄に定めるところにより使用料を免除することができる。

特別の理由		免除する額
1	市が主催する事業に利用する場合	使用料の全額
2	その他特に市長が必要と認める場合	その都度市長が定める額

2 条例第13条の規定により使用料の免除を受けようとするものは、別記様式第3号による使用料免除申請書を市長に提出しなければならない。

3 市長は、前項の規定により使用料免除申請書が提出された場合において、使用料の免除を決定したときは、別記様式第4号による使用料免除決定通知書により申請者に通知するものとする。

4 第1項に定めるもののほか、市長は、条例第12条第1項ただし書の規定による使用料の納付期日の決定を受けて、その使用料を納付していない利用者が次条第1項の表の左欄に掲げる場合のいずれかに該当する場合は、その使用料の全部又は一部を免除することができ、この場合において、利用者が多目的ホール等の利用の日の7日前までに利用の取止めの申出をした場合に該当するときは、前2項の規定を適用しない。

(使用料の選付)

第5条 条例第14条第2項ただし書の規定による使用料の選付は、次の表の定めるところにより行うものとする。

選付する場合		選付する額
1	利用者がその責めに帰すことのできない理由によって使用料の額に相当する額 多目的ホール等を利用できなかった場合	使用料の額に相当する額
2	利用者が多目的ホール等の利用の日の7日前までに利用の取止めの申出をした場合	
3	市長が特別の理由があると認める場合	その都度市長が定める額

2 条例第14条第2項ただし書の規定により使用料の選付を受けようとするものは、別記様式第5号による使用料選付申請書を市長に提出しなければならない。

3 市長は、前項の規定により使用料選付申請書が提出された場合において、使用料の選付を決定したときは、別記様式第6号による使用料選付決定通知書により申請者に通知するものとする。

(徴収委託)

第6条 市長は、地方自治法施行令（昭和22年政令第16号）第158条第1項の規定により、私

人に新潟市立中央図書館駐車場の使用料の徴収の事務を委託すること（以下「徴収委託」という。）ができる。

（徴収事務委託証）

第7条 市長は、前条の規定により徴収委託をした者（以下「受託者」という。）に別記様式第7号による使用料徴収事務委託証（以下「委託証」という。）を交付するものとする。

（徴収委託の告示及び公表）

第8条 市長は、第6条の規定により徴収委託をした場合は、その旨を新潟市公告式条例（昭和25年新潟市条例第37号）第2条第2項に定める掲示場に掲示して告示し、かつ、市公報への登載その他の方法により公表しなければならない。

（受託者の領収証書の交付）

第9条 受託者は、徴収委託を受けた使用料を徴収した場合は、領収証書を納入義務者に交付しなければならない。

（徴収した使用料の払込み）

第10条 受託者は、徴収した使用料をその徴収した日の翌日（その日が休館日（新潟市立図書館条例施行規則（平成19年新潟市教育委員会規則第25号）第3条に規定する休館日）をいう。）又は日曜日、土曜日若しくは国民の祝日に関する法律（昭和23年法律第178号）に規定する休日に当たるときは、これらの日の翌日）までに会計管理者又は指定金融機関、指定代理金融機関若しくは収納代理金融機関に払い込まなければならない。

（徴収委託の解除）

第11条 市長は、次の各号のいずれかに該当する場合は、徴収委託を解除するものとする。

- (1) 受託者が不正な行為をした場合
- (2) 受託者が市長又は会計管理者の指示に従わなかった場合
- (3) 受託者から徴収委託の解除の申出があった場合
- (4) その他市長が徴収委託をすることが不適當であると認めた場合

2 前項の規定により徴収委託を解除された者は、直ちに市長に委託証を返納しなければならない。

3 第8条の規定は、第1項の規定により徴収委託を解除した場合に準用する。

（その他）

第12条 この規則に定めるもののほか、この規則の施行に関し必要な事項は、市長が別に定める。

附 則

この規則は、平成19年10月1日から施行する。

附 則（平成26年規則第13号）

この規則は、新潟市立図書館条例の一部を改正する条例（平成26年新潟市条例第22号）附則第1項第3号に掲げる規定の施行の日から施行する。（施行の日＝平成26年7月21日）

附 則（平成29年3月22日規則第13号）

この規則は、平成29年4月1日から施行する。

別表（第2条関係）

新潟市立中央図書館の多目的ホールの附属設備の使用料

設備名	単位	利用区分	使用料の額
音響セット	1式	1回	900円
プロジェクターセット	1式	1回	600円

備考

1 上表中「1回」とは、午前10時から正午まで、午後0時30分から午後2時30分まで、午後3時から午後5時まで及び午後5時30分から午後7時30分までのそれぞれの利用時間をいう。

2 次の(1)から(6)までに掲げる利用時間に係る使用料の額は、それぞれ(1)から(6)までに掲げる額とする。

- (1) 午前10時から午後2時30分まで 1回の額の2倍の額
- (2) 午後0時30分から午後5時まで 1回の額の2倍の額
- (3) 午後3時から午後7時30分まで 1回の額の2倍の額
- (4) 午前10時から午後5時まで 1回の額の3倍の額
- (5) 午後0時30分から午後7時30分まで 1回の額の3倍の額
- (6) 午前10時から午後7時30分まで 1回の額の4倍の額

3 利用時間が備考1及び備考2に規定する利用時間に満たない場合でも時間割計算は行わない。

(3) 要綱・基準名一覧 (令和3年4月1日現在)

- 新潟市立図書館資料収集要綱
- 新潟市立図書館資料除籍要綱
- 新潟市立図書館資料複写取扱要綱
- 新潟市立図書館活字読書支援サービス事業実施要綱
- 新潟市立図書館在宅障がい者等図書サービス事業実施要綱
- 新潟市立図書館物品貸出に関する要綱
- 新潟市立新津図書館視聴覚教材等貸出し要綱
- 新潟市立図書館選書基準
- 新潟市子ども読書活動推進計画市内推進会議設置要綱
- 新潟市立図書館の貸館の可否に関する基準
- 新潟市立図書館資料の団体に対する貸出に関する要綱

図書館要覧 令和3年度 (令和2年度実績)

令和3年8月発行

編集発行 新潟市立中央図書館

〒950-0084

新潟県新潟市中央区明石2丁目1番10号

電話 025-246-7700 (代)

FAX 025-246-7722

ホームページアドレス <https://www.niigatacitylib.jp>