

# 図書館要覧

平成 20 年度

新潟市立図書館

## はじめに

この要覧は、新潟市立図書館の概要と平成19年度の運営をまとめたものです。

平成19年度から20年度へ、新潟市立図書館にとって大きな変革が続きます。

### 1 中央図書館オープン

平成19年10月1日、中央図書館が開館しました。公募により決定した愛称は、「ほんぽーと」。第2次新潟市総合計画（1975年）に「中央図書館建設」が位置づけられてから32年、政令指定都市移行の年に開館しました。休館日を月2回とし、開館時間は平日・土曜日は午後8時まで、日曜日・祝日は午後5時までとしました。開館1年での入館者は768,768人（平成20年9月末日現在）を記録しました。

### 2 政令指定都市移行

平成19年4月、新潟市は本州日本海側初の政令市に移行、8つの行政区が設定されました。平成17年の14市町村による広域合併により新潟市の図書館は、18館・29地区図書室の体制となりましたが、政令市移行を機に、8つの行政区ごとに1館を「中心図書館」に位置づけ、その他の図書館を「地区図書館」としました。平成20年4月より、休館日は、中心図書館は毎週金曜日、地区図書館は月曜日とすることにより区内での休館日をずらし、さらに中心館では祝日開館を実施しました。

### 3 新図書館情報システムの稼動とオンライン館の拡大

平成19年6月、新しい図書館情報システムに移行し、新たに7月には岩室・月潟図書館、9月には亀田・潟東図書館がオンライン化、18館のうち14館がオンラインで結ばれ、合わせて配本車が毎日運行しています（残り4館は平成22年度オンライン化予定）。

### 4 学校図書館支援センターの試行

平成20年4月、西川図書館に学校図書館支援センターが試行的に置かれました。公共図書館からこれまで以上に組織的に学校図書館への支援を行うためのもので、西蒲区内の小中学校への支援を開始しています。1年間の試行を通して、その役割を明確にし、他の区への拡大につなげていく予定です。

### 5 「(仮称)新潟市子ども読書活動推進計画」策定に着手

平成20年度、新たに「(仮称)新潟市子ども読書活動推進計画」の策定に着手しました。中央図書館を事務局に庁内17課・機関による庁内検討委員会を設置し、外部の委員による「有識者会議」により、平成21年度までの2ヵ年をかけて策定する予定です。

この「要覧」は、初めて全市の図書館を一本化して作成しました。今後さらに改善を加え、新潟市の図書館の現在を明らかにするものとして作成していきたいと考えています。

～中央図書館開館に関連した動き（初めての取組みを中心に）～

平成19年

- 6月1日 沼垂図書館を閉館
- 6月8日 新図書館情報システムが稼動し、検索や予約などの利便性が向上
- 7月12日 新システムへの接続：月潟図書館・岩室図書館
- 9月13日 " : 亀田図書館・潟東図書館  
(旧新潟市10館から14館にオンライン化が拡大)
- 9月15日・16日 市民見学会
  
- 10月1日 開館 市長ほか関係者によるテープカット・万代太鼓など
- 10月4日 「いっしょによもうよ、としょかんのほん」を開始
- 10月6日 開館記念講演会（斉藤美奈子さん）
- 10月20日～28日 マーシャ・ブラウン絵本原画展
- 11月3日 開館記念講演会（森永卓郎さん）
- 11月10日 中央図書館友の会が発足
- 11月11日 ワークショップ「さがしてみよう！としょかんの本」
- 11月17日 「図書館のこれまでとこれから」講演会（共催）
- 11月18日 絵本作家講演会（山口マオ・中村征子さん）（共催）
- 11月20日 絵本作家講演会（真珠まりこさん）（共催）
- 11月24日 市ゆかりの作家セミナー（継続1月26・3月22日）
- 11月26日 ほんぼーと本探し達人講座初級編を開始
- 11月27日 オンラインデータベース講座を開始
- 12月1日 対面朗読サービスを開始
- 12月6日～12日 放送大学附属図書館収蔵コレクション展（共催）
- 12月8日 開館記念講演会（竹内哲さん）（共催）
- 12月23日 ほんぼーとこどもシアター（映写会）（1～3月継続）

平成20年

- 1月12日・19日 図書館でキャリアアップ！ビジネス支援講座
- 1月12日～20日 にいがたマンガ大賞原画展
- 2月3日 親子フェスティバル  
(福祉医療専門学校生による絵本の世界の歌・踊りなど)
- 2月23日 「ピーターラビットの世界」池田正孝さん講演会（共催）
- 3月19日・22日 起業・経営相談会を開始

# 目 次

## 1 図書館概要

(1) 施設概要	1
① 図書館	1
② 図書館の開館時間等	4
③ 地区図書室	6
④ 新潟市図書館配置図	10
(2) 平成20年度当初予算	11
① 一般会計と教育費・生涯学習費・ 図書館費	11
② 図書館費の内訳	11

## 2 組織

(1) 新潟市立図書館の組織図・職員配置	12
(2) 新潟市立図書館の事務分掌	13
(3) 図書館協議会	14

## 3 図書館サービス

(1) 目的	18
(2) サービス	18
(3) 図書館事業報告	20
(4) 施設見学・体験学習	27
(5) 職員派遣	32
(6) 図書館ボランティア活動	34

## 4 統計

(1) サービス指標	35
(2) 図書館・地区図書室の蔵書・利用状況	36
(3) 図書館の蔵書・利用状況	37
(4) 地区図書室の蔵書・利用状況	38
(5) 館別分類別蔵書冊数	39
(6) 館別分類別受入冊数	41
(7) 館別分類別除籍冊数	43
(8) 館別分類別貸出冊数	44
(9) 団体貸出の利用状況	45
(10) 新聞・雑誌所蔵状況	46
(11) レファレンス件数	47
(12) 市外図書館との相互貸借	48
(13) ホームページアクセス件数	48
(14) 複写枚数	49
(15) オンラインデータベース利用状況	49
(16) インターネット端末利用状況	49
(17) 媒体別視聴覚資料所蔵状況	50
(18) AVブース利用状況	50

(19) 複製絵画利用状況	50
(20) 媒体別障がい者のための 資料所蔵点数	51
(21) ハンディキャップサービス利用状況	52

## 5 資料

(1) 沿革	53
(2) 条例・規則	57
① 新潟市立図書館条例	57
② 新潟市立図書館条例施行規則	62
③ 新潟市立図書館協議会運営規則	67
④ 新潟市立中央図書館に併設する 施設使用料徴収規則	68
(3) 図書館ボランティアグループ名簿	71

# 1 図書館概要

## (1) 施設概要

### ①図書館

(平成 20 年 4 月 1 日現在)

区名	図書館名	所在地 電話・FAX	建物構造等	設置年次等	延床面積 ㎡	蔵書冊数	主な施設・ 設備等
北区	豊 栄	北区東栄町 1 丁目 1 番地 35 電話 387-1123 FAX 384-6600	豊栄図書館 (鉄筋コンクリ ート造 2 階建)	平 12 年 11 月	2145.00	図書 168,507 AV 4,992	閲覧室 (218 席) 視聴覚資料 ブース (11ブース17席) 駐車場 (50 台)
	松 浜	北区松浜 1 丁目 7 番地 1 電話 387-1771 FAX 259-7331	北地区公民館 1 階 (鉄筋 3 階建)	昭 56 年 11 月	260.88	図書 40,408	閲覧室 (31 席) 駐車場 (43 台)
東区	山の下	東区古川町 4 番 12 号 電話 250-2920 FAX 274-1203	東区役所 2 階 (鉄筋 5 階建)	昭 52 年 8 月 平 13 年 6 月 拡張	428.23	図書 54,027	閲覧室 (82 席) 駐車場 (67 台)
	石 山	東区石山 1 丁目 1 番 12 号 電話 250-2940 FAX 286-5632	東区役所 石山出張所 2 階 (鉄筋 4 階建)	昭 54 年 4 月 平 14 年 4 月 事務室拡張	168.50	図書 41,462	閲覧室 (20 席) 駐車場 (77 台)
中央区	中 央	中央区明石 2 丁目 1 番 10 号 電話 246-7700 FAX 246-7722	中央図書館 (鉄筋コンクリ ート造一部鉄骨 造 3 階建)	平 19 年 10 月	9132.00	図書 300,044 AV 13,860	閲覧室 (730 席) 視聴覚資料 ブース (12ブース16席) 駐車場 (100 台)
	舟 江	中央区附船町 1 丁目 4385 番地 1 電話・FAX 223-3235	北部総合コミュニ ティ センター 2 階 (鉄筋 4 階建)	昭 58 年 4 月	891.00	図書 58,064	読書室 (33 席) 閲覧室 (40 席) 駐車場 (34 台)
	鳥屋野	中央区新和 3 丁目 3 番 1 号 電話・FAX 285-2372	中央区役所 南出張所 2 階 (鉄筋 4 階建)	昭 55 年 8 月	223.80	図書 42,142	閲覧室 (26 席) 駐車場 (92 台)
	生涯学習 センター	中央区礎町通 3 ノ町 2086 番地 電話 224-2120 FAX 223-4572	生涯学習センター 1 階 (鉄筋 6 階建)	平 17 年 5 月	588.30	図書 51,036 AV 2,417	閲覧室 (75 席) 視聴覚資料 ブース (5ブース8席) 駐車場 (27 台)

区名	図書館名	所在地 電話・FAX	建物構造等	設置年次等	延床面積 ㎡	蔵書冊数	主な施設・ 設備等
江南区	亀田	江南区亀田新明町1丁目2番4号 電話・FAX 381-2728	亀田地区公民館 2階 (鉄筋3階建)	平3年10月	201.00	図書 48,291	閲覧室 (16席) 駐車場 (40台)
秋葉区	新津	秋葉区日宝町 6番2号 電話 0250-22-0097 FAX 0250-21-1046	新津図書館 (鉄筋3階建)	昭53年7月	1213.00	図書 142,147 AV 24	閲覧室 (123席) 駐車場 (80台)
南区	白根	南区田中 383番地 電話・FAX 372-5510	白根図書館 (鉄筋コンクリート2階建)	平12年4月	1194.00	図書 122,353 AV 2,138	閲覧室 (114席) 視聴覚資料 ブース (2ブース6席) 駐車場 (252台)
	月潟	南区月潟 1417番地 電話 375-3001 FAX 375-1060	月潟図書館 (鉄筋コンクリート造平屋建)	平9年4月	689.90	図書 36,728	閲覧室 (55席) 駐車場 (71台)
西区	坂井輪	西区寺尾上3丁目 1番1号 電話・FAX 260-3242	西区役所分館 3階 (鉄筋5階建)	昭54年4月 平10年3月 事務室移転	296.80	図書 45,769	読書室 (32席) 閲覧室 (16席) 駐車場 (45台)
	内野	西区内野町 603番地 電話・FAX 261-0032	西地区公民館 1階 (鉄筋3階建)	昭55年4月	229.00	図書 35,424	閲覧室 (30席) 駐車場 (30台)
	黒埼	西区金巻 746番地4 電話 377-5300 FAX 377-5429	黒埼図書館 (鉄骨鉄筋コンクリート平屋建)	昭58年11月 平13年1月 平15年3月 増改築	779.60	図書 59,154	閲覧室 (107席) 講座室 (18席) 駐車場 (12台)
西蒲区	西川	西蒲区曾根 2046番地 電話 0256-88-0001 FAX 0256-88-2458	西川図書館 (鉄骨鉄筋コンクリート2階一部3階建)	平17年7月	2356.54	図書 69,389 AV 1,919	閲覧室 (175席) 視聴覚資料 ブース (8ブース10席) 駐車場 (72台)
	岩室	西蒲区西中 889番地1 電話 0256-82-4433 FAX 0256-82-4635	岩室図書館 (鉄筋コンクリート造一部2階建)	平9年10月	1435.70	図書 80,928 AV 1,160	閲覧室 (41席) 視聴覚資料 ブース (6ブース10席) 駐車場 (100台)

区名	図書館名	所在地 電話・FAX	建物構造等	設置年次 等	延床面積 ㎡	蔵書冊数	主な施設・ 設備等
西蒲区	潟東	西蒲区三方 10番地 電話・FAX 0256-70-5141	潟東ゆう学館 1階 (鉄筋コンクリ ート2階建)	平13年8月	354.06	図書 27,626 AV 2,478	閲覧室 (30席) 視聴覚資料 ブース (1ブース1席) 駐車場 (47台)

②図書館の開館時間等

区	図書館名	開館日・開館時間等	休館日
北区	豊栄	月～木・土曜日 10:00～19:00 日・祝日 10:00～17:00	金曜日 図書整理日（第1水曜日） 年末及び年始(12月29日～1月3日) 蔵書点検期間(10日間以内)
	松浜	火～金曜日 10:00～19:00 土・日曜日 10:00～17:00 5月3日・11月3日 (読書週間中の祝日の一部 開館) 10:00～17:00	月曜日 図書整理日（第1水曜日） 国民の祝日 (祝日が日曜日又は月曜日の場合は、火曜日) 年末年始(12月29日～1月3日) 蔵書点検期間(10日間以内)
東区	山の下	月～木・土曜日 10:00～19:00 日・祝日 10:00～17:00	金曜日 図書整理日（第1水曜日） 年末及び年始(12月29日～1月3日) 蔵書点検期間(10日間以内)
	石山	火～金曜日 10:00～19:00 土・日曜日 10:00～17:00 5月3日・11月3日 (読書週間中の祝日の一部 開館) 10:00～17:00	月曜日 図書整理日（第1水曜日） 国民の祝日 (祝日が日曜日又は月曜日の場合は、火曜日) 年末年始(12月29日～1月3日) 蔵書点検期間(10日間以内)
中央区	中央	月～土曜日 10:00～20:00 日・祝日 10:00～17:00	第2金曜日 図書整理日（第1水曜日） 年末及び年始(12月29日～1月3日) 蔵書点検期間(10日間以内)
	舟江 鳥屋野	火～金曜日 10:00～19:00 土・日曜日 10:00～17:00 5月3日・11月3日 (読書週間中の祝日の一部 開館) 10:00～17:00	月曜日 図書整理日（第1水曜日） 国民の祝日 (祝日が日曜日又は月曜日の場合は、火曜日) 年末年始(12月29日～1月3日) 蔵書点検期間(10日間以内)
	生涯学習 センター	火～土曜日 10:00～20:00 日曜・祝日 10:00～17:00	月曜日(祝日にあたる場合は、火曜日) 図書整理日（第1水曜日） 年末年始(12月29日～1月3日) 蔵書点検期間(10日間以内)
江南区	亀田	火～金曜日 10:00～19:00 土・日曜日 10:00～17:00 5月3日・11月3日 (読書週間中の祝日の一部 開館) 10:00～17:00	月曜日 図書整理日（第1水曜日） 第3日曜日 国民の祝日 (祝日が日曜日又は月曜日の場合は、火曜日) 年末年始(12月29日～1月3日) 蔵書点検期間(10日間以内)



区	図書館名	開館日・開館時間等	休館日
秋葉区	新津	月～木・土曜日 10:00～19:00 日・祝日 10:00～17:00	金曜日 図書整理日（第1水曜日） 年末及び年始(12月29日～1月3日) 蔵書点検期間(10日間以内)
南区	白根	月～木・土曜日 10:00～19:00 日・祝日 10:00～17:00	金曜日 図書整理日（第1水曜日） 年末及び年始(12月29日～1月3日) 蔵書点検期間(10日間以内)
	月潟	火～金曜日 10:00～19:00 土・日曜日 10:00～17:00 5月3日・11月3日 (読書週間中の祝日の一部 開館) 10:00～17:00	月曜日 図書整理日（第1水曜日） 国民の祝日 (祝日が日曜日又は月曜日の場合は、火曜日) 年末年始(12月29日～1月3日) 蔵書点検期間(10日間以内)
西区	坂井輪	月～木・土曜日 10:00～19:00 日・祝日 10:00～17:00	金曜日 図書整理日（第1水曜日） 年末及び年始(12月29日～1月3日) 蔵書点検期間(10日間以内)
	内野 黒埼	火～金曜日 10:00～19:00 土・日曜日 10:00～17:00 5月3日・11月3日 (読書週間中の祝日の一部 開館) 10:00～17:00	月曜日 図書整理日（第1水曜日） 国民の祝日 (祝日が日曜日又は月曜日の場合は、火曜日) 年末年始(12月29日～1月3日) 蔵書点検期間(10日間以内)
西蒲区	西川	月～木・土曜日 10:00～19:00 日・祝日 10:00～17:00	金曜日 図書整理日（第1水曜日） 年末及び年始(12月29日～1月3日) 蔵書点検期間(10日間以内)
	岩室 潟東	火～金曜日 10:00～19:00 土・日曜日 10:00～17:00 5月3日・11月3日 (読書週間中の祝日の一部 開館) 10:00～17:00	月曜日 図書整理日（第1水曜日） 国民の祝日 (祝日が日曜日又は月曜日の場合は、火曜日) 年末年始(12月29日～1月3日) 蔵書点検期間(10日間以内)

③地区図書室

(平成20年4月1日現在)





区	図書室名	所在地	設置場所 電話	設置年次等	延床面積(m <sup>2</sup> )	蔵書 冊数	開室曜日 開室時間
北区	濁川	北区新崎 2607番地	濁川連絡所2階 電話(中央図書館) 025-246-7700	昭56年7月	26.00	3,461	月水金 13:00~17:00 閲覧席(0席) 駐車場(20台)
	南浜	北区島見町 2070番地	南浜連絡所2階 電話(中央図書館) 025-246-7700	昭59年6月	24.00	2,926	水金 13:00~17:00 閲覧席(4席) 駐車場(27台)
	木崎	北区内島見 537番地	木崎コミュニティセンター 1階 電話(豊栄図書館) 025-387-1123	昭60年4月	13.2	1,761	月~金 8:30~17:00 閲覧席(0席) 駐車場(15台)
	岡方	北区長戸呂 4601番地	岡方コミュニティセンター 1階 電話(豊栄図書館) 025-387-1123	昭50年9月	16.5	1,356	月~金 8:30~17:00 閲覧席(4席) 駐車場(16台)
	長浦	北区長場 1834番地1	長浦コミュニティセンター 1階 電話(豊栄図書館) 025-387-1123	昭49年	29.8	1,570	月~金 8:30~17:00 閲覧席(2席) 駐車場(23台)
	早通	北区早通 37番地1	早通コミュニティセンター 1階 電話(豊栄図書館) 025-387-1123	昭57年	45.0	3,852	月~金 8:30~16:30 閲覧席(4席) 駐車場(23台)
東区	大形	東区海老ヶ 瀬615番地1	大形連絡所1階 電話(中央図書館) 025-246-7700	昭54年11月	30.00	5,057	月水金 12:30~16:30 閲覧席(0席) 駐車場(11台)
	木戸	東区中山4 丁目2番6号	木戸コミュニティセンター 2階 電話(中央図書館) 025-246-7700	昭55年5月	28.00	5,633	水金 13:00~17:00 土 10:00~17:00 閲覧席(0席) 駐車場(9台)
	シルバニア石山	東区石山団 地10番13号	シルバニア石山1階 電話(中央図書館) 025-246-7700	平4年4月	34.40	6,527	水金 13:00~17:00 土 10:00~17:00 閲覧席(0席) 駐車場(24台)

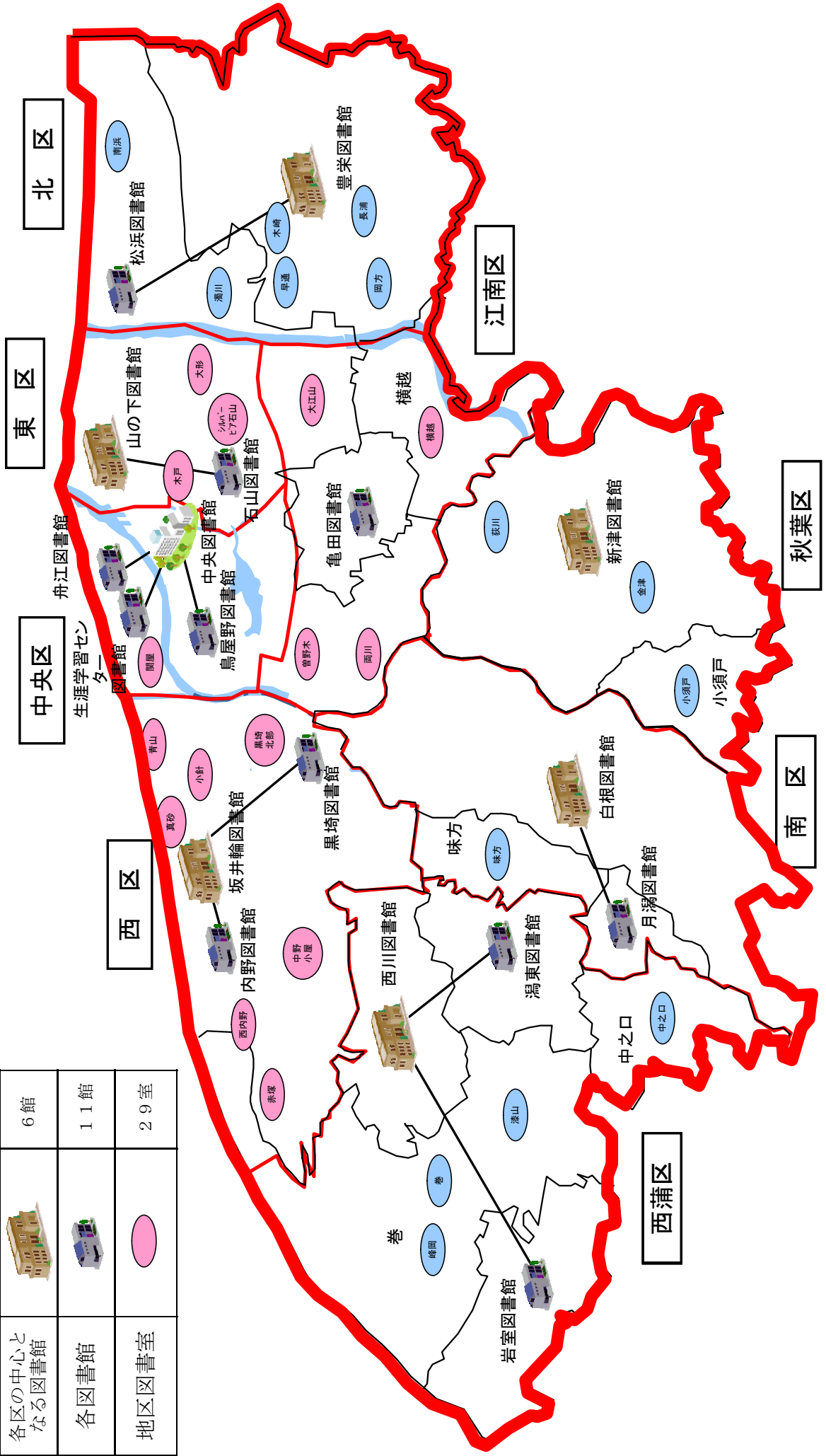
区	図書室	所在地	設置場所 電話	設置年次等	延床面 積(m <sup>2</sup> )	蔵書 冊数	開室曜日 開室時間
中央区	関屋	中央区関屋 昭和町3丁目 148番地1	関屋地区公民館 2階 電話(中央図書館) 025-246-7700	昭44年4月 平2年1月 新築移転	67.50	12,585	水木日 13:00~17:00 土 10:00~17:00 閲覧席(6席) 駐車場(16台)
江南区	大江山	江南区細山 401番地	大江山地区農村 環境改善センター1階 電話(中央図書館) 025-246-7700	昭56年7月	32.90	4,671	水金 13:00~17:00 閲覧席(6席) 駐車場(30台)
	曾野木	江南区天野 2丁目7番2 号	曾野木地区公民 館2階 電話(中央図書館) 025-246-7700	昭62年11月	75.00	9,180	月水金 13:00~17:00 土 10:00~17:00 閲覧席(6席) 駐車場(30台)
	両川	江南区酒屋 町821番地8	両川連絡所2階 電話(中央図書館) 025-246-7700	平3年7月	25.80	3,692	火水金 13:00~17:00 閲覧席(0席) 駐車場(26台)
	横越	江南区横越 中央3丁目2 番8号	横越地区公民館 1階 電話 025-385-2043	昭45年4月	37.00	14,446	月 8:30~17:00 月が祝 9:00~17:00 火~金 8:30~22:00 火~金が祝日 9:00~22:00 土日 9:00~22:00 閲覧席(0席) 駐車場(38台)
秋葉区	金津	秋葉区古津 597番地	金津コミュニティセンター 1階 電話(新津図書館) 0250-22-0097	昭43年12月 平17年7月 新築移転	87.00	8,959	水 13:00~17:00 土 10:00~17:00 閲覧席(15席) 駐車場(32台)
	小須戸	秋葉区小須 戸117番地1	小須戸地区公民 館1階 電話 0250-38-2234	昭50年6月	104.00	18,283	月~水土日 9:00~16:30 金 9:00~16:30 19:00~21:00 閲覧席(16席) 駐車場(40台)

区	図書室	所在地	設置場所 電 話	設置年次等	延床面 積(㎡)	蔵書 冊数	開室曜日 開室時間
秋葉区	荻川	秋葉区中野 5丁目1番50 号	荻川コミュニティセンター 2階 電話(新津図書館) 0250-22-0097	昭46年8月	72.00	11,532	水 13:00~17:00 土日 10:00~17:00 閲覧席(10席) 駐車場(47台)
南区	味方	南区西白根 2676番地	味方地区公民館 2階 電話 373-4788	昭43年12月	81.12	16,516	月~土祝 9:00~21:30 日 9:00~17:00 閲覧席(8席) 駐車場(50台)
西区	真砂	西区真砂 4丁目9番30 号	真砂会館1階 電話(中央図書館) 025-246-7700	昭53年10月	16.50	3,506	水 13:00~17:00 土 10:00~17:00 閲覧席(0席) 駐車場(4台)
	西内野	西区内野上 新町11810 番地	西コミュニティセンター 2階 電話(中央図書館) 025-246-7700	昭54年5月	58.30	7,400	火水金 13:00~17:00 土 10:00~17:00 閲覧席(6席) 駐車場(14台)
	小針	西区小針西 1丁目12番 12号	坂井輪 コミュニティセンター1階 電話(中央図書館) 025-246-7700	昭55年6月	30.00	5,144	水金 13:00~17:00 土 10:00~17:00 閲覧席(0席) 駐車場(10台)
	赤塚	西区赤塚 2280番地2	赤塚連絡所1階 電話(中央図書館) 025-246-7700	昭55年10月	19.40	2,701	水金 13:00~17:00 閲覧席(0席) 駐車場(6台)
	青山	西区青山 6丁目16番 20号	青山コミュニティハウス 1階 電話(中央図書館) 025-246-7700	昭58年6月 平14年11月 増築	26.44	4,042	水金 13:00~17:00 土 10:00~17:00 閲覧席(0席) 駐車場(1台)
	中野 小屋	西区中野小 屋590番地4	中野小屋連絡所 1階 電話(中央図書館) 025-246-7700	昭58年10月	22.50	2,824	水金 13:00~17:00 閲覧席(0席) 駐車場(15台)

区	図書室	所在地	設置場所 電 話	設置年次等	延床面 積(m <sup>2</sup> )	蔵書 冊数	開室曜日 開室時間
西	黒埼 北部	西区ときめ き西4丁目1 番地1	黒埼北部公民館 2階 電話(中央図書館) 025-246-7700	昭60年4月	60.00	5,219	月～日(祝日を除 く)9:00~21:30 閲覧席(16席) 駐車場(53台)
西 蒲 区	中之口	西蒲区中之 口310番地	中之口地区 公民館2階 電話375-5008	昭和57年	69.00	8,054	月～日9:00~21:30 閲覧席(0席) 駐車場(40台)
	巻	西蒲区巻甲 635番地	巻地区公民館 1階 電話 0256-72-3329	昭55年3月	135.00	8,237	水～月8:30~20:00 閲覧席(28席) 駐車場(160台)
	峰岡	西蒲区鷺ノ 木1633番地 9	峰岡地区公民館 1階 電話 0256-73-4055	昭60年3月	20.80	2,600	月水～金8:30~17:30 閲覧席(4席) 駐車場(14台)
	漆山	西蒲区馬堀 6001番地56	漆山地区公民館 1階 電話 0256-73-2660	平4年3月	34.20	3,110	月水～金8:30~17:30 閲覧席(6席) 駐車場(8台)

④新潟市図書館配置図

中央図書館		1館
各区の中心となる図書館		6館
各図書館		11館
地区図書室		29室



(2) 平成20年度当初予算

① 一般会計と教育費・生涯学習費・図書館費

科目別予算額

(単位：千円)

科 目	一般会計	教育費	生涯学習費	図書館費
予算額	330,700,000	28,382,926	2,801,905	640,539

② 図書館費の内訳

事業項目別予算額

(単位：千円)

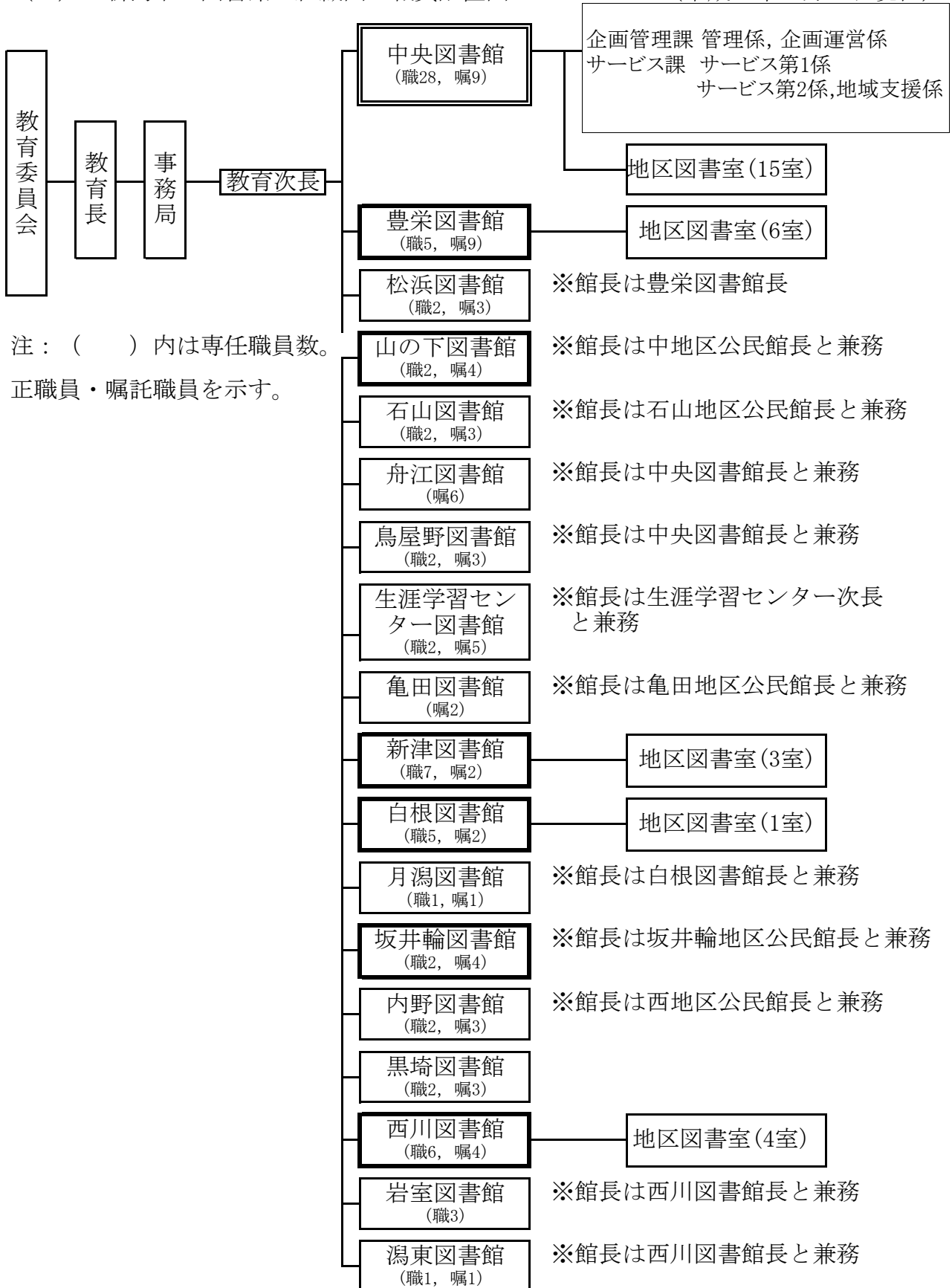
事 業 項 目	中央図書館	豊栄図書館	新津図書館	白根図書館	西川図書館	計
ビジネス情報提供事業費	3,978			175		4,153
子どもの読書環境整備事業費	3,236	229	139	37	93	3,734
読書普及事業費	126,966	21,261	18,579	18,002	28,465	213,273
(うち資料購入費)	(118,654)	(16,468)	(16,681)	(16,416)	(25,711)	(193,930)
図書館ネットワーク費	82,593					82,593
図書館管理運営費	32,074	22,964	30,876	12,707	61,133	159,754
中央図書館管理運営費	161,828					161,828
黒埼図書館管理運営費	5,289					5,289
地区図書室管理費	7,947				470	8,417
図書館協議会費	346	198	244	247	208	1,243
日本図書館協会負担金	50	23	23	46	69	211
新潟県図書館協会負担金	44					44
計	424,351	44,675	49,861	31,214	90,438	640,539

- 注：1 中央図書館の予算は、松浜，山の下，石山，舟江，鳥屋野，生涯学習センター，亀田，坂井輪，内野，黒埼図書館の予算を含む  
 2 白根図書館は，月潟図書館の予算を含む  
 3 西川図書館は，岩室，潟東図書館の予算を含む

2 組織

(1) 新潟市立図書館の組織図・職員配置図

(平成20年4月1日現在)



注：( )内は専任職員数。  
正職員・嘱託職員を示す。



## (2) 新潟市立図書館の分掌事務

### 中央図書館の分掌事務

- ① 図書館の統括及び連絡調整に関すること。
- ② 図書館の予算及び決算に関すること。
- ③ 施設等の維持管理に関すること。
- ④ 図書館協議会に関すること。
- ⑤ 図書館施策の企画及び調整に関すること。
- ⑥ 図書館に関する調査及び研究に関すること。
- ⑦ 図書館情報システムに関すること。
- ⑧ 図書館資料の収集、整理及び保存に関すること。
- ⑨ 図書館資料の館内閲覧及び館外貸出しに関すること。
- ⑩ 資料及び情報の調査及び相談に関すること。
- ⑪ 読書活動の推進及び支援に関すること。
- ⑫ 分室に関すること。
- ⑬ 学校その他教育機関との連携に関すること。
- ⑭ 他の図書館の所管に属しないこと。

### 中央図書館を除く図書館の分掌事務

- ① 施設等の維持管理に関すること。
- ② 図書館協議会に関すること(豊栄図書館、新津図書館、白根図書館及び西川図書館に限る)。
- ③ 同一の区内に所在する図書館の統括及び連絡調整に関すること(豊栄図書館、白根図書館及び西川図書館に限る)。
- ④ 図書館資料の収集、整理及び保存に関すること。
- ⑤ 図書館資料の館内閲覧及び館外貸出しに関すること。
- ⑥ 資料及び情報の調査及び相談に関すること。
- ⑦ 読書活動の推進及び支援に関すること。
- ⑧ 分室に関すること(豊栄図書館、新津図書館、白根図書館及び西川図書館に限る)。
- ⑨ 学校図書館の支援に関すること。
- ⑩ 学校その他教育機関との連携に関すること。

(3) 図書館協議会

①沼垂図書館協議会(中央図書館協議会)

図書館法第14条及び新潟市立図書館条例第8条に基づき、新潟市立沼垂図書館協議会を設置している。中央図書館の開館及び図書館条例の改正に伴い、「中央図書館協議会」に移行した。その運営については、新潟市立図書館協議会運営規則に定めている。

平成19年度協議会概要

会議	月日	内 容
第1回	9月3日	○ 報 告 (1) 平成18年度図書館利用の概要について (2) 平成18年度「図書館へのたより」について (3) 中央図書館の開館について (4) 平成19年度事業計画について ○ 協 議 「新規利用者の拡大を図るために(登録率のアップをめざして)」について
第2回	3月19日	○ 報 告 (1) 中央図書館の開館後の状況(2月末現在)について (2) 平成20年度中央図書館事業計画及び予算 (3) その他 学校図書館支援センター概要について

②豊栄図書館協議会

平成19年度協議会概要

会議	月日	内 容
第1回	8月23日	○ 報 告 (1) 平成18年度豊栄図書館の利用状況 (2) 平成18年度事業報告 (3) その他 図書館サービスの統一について
第2回	3月14日	○ 報 告 (1) 平成19年度の貸出状況について (2) 平成19年度事業報告について (3) 平成20年度事業計画(案)について (4) その他 開館日・開館時間の変更について 学校支援センターについて 市外利用者の取扱について

③新津図書館協議会

平成19年度協議会概要

会議	月日	内 容
第1回	9月10日	○ 報 告 新潟市立図書館のサービス統一について
第2回	3月24日	○ 報 告 (1) 新津図書館の開館日・開館時間の変更について (2) 職員の勤務体制について

④白根図書館協議会  
平成19年度協議会概要

会 議	月 日	内 容
第1回	9月28日	○ 報 告 (1) 18年度図書館の利用状況について (2) 19年度予算執行状況について (3) 新年度図書館体制について
第2回	2月21日	○ 視 察 (1) 中央図書館視察及び図書館運営についての意見交換

⑤西川図書館協議会  
平成19年度協議会概要

会 議	月 日	内 容
第1回	11月21日	○ 報 告 (1) 図書館の利用状況 (2) 「図書館へのたより」について (3) 平成19年度の事業について (4) 西蒲区の図書館計画について (5) その他 ○ 協議事項 (1) 図書館の利用拡大のために (2) 図書館協議会の提言策定について
第2回	3月13日	○ 報 告 (1) 図書館の利用状況について (2) 平成19年度の事業について (3) 「図書館へのたより」について (4) 平成20年度の事業計画案及び予算案について (5) その他 ○ 協議事項 (1) 西蒲区の図書館計画について (2) 西蒲区の図書館のめざす方向について (図書館協議会が考える理想の図書館は?)

①第21期 沼垂図書館協議会委員名簿

区 分	氏 名	役 職 名
学校教育関係者	真柄 正幸	新潟市立万代長嶺小学校長
	大島 研一	新潟市立山の下中学校長
社会教育関係者	○白井 雅子	新潟市青少年育成員会長
学識経験者	正道 かほる	童話作家
	◎高澤 正樹	作家・(株)新潟放送相談役
	中山 佳奈恵	読み聞かせボランティア
	堀田 康雄	新潟医療福祉大学教授(大学図書館長)
	池主 透子	TC-wave代表
公募委員	鈴木 悦子	
	栗原 幸雄	

注：1 ◎は会長，○は副会長

2 任期は，平成18年4月1日から平成20年3月31日まで  
(真柄正幸委員の任期は，平成19年4月1日から)

②豊栄図書館協議会委員名簿

区 分	氏 名	役 職 名
学校教育関係者	古泉 忠夫	早通南小学校長
	○長谷川 百合子	早通南小学校司書
社会教育関係者	畠山 豪	図書館応援団会員
	吉田 ひろみ	こんぺいとうの会代表
学識経験者	小柳 喜實	新潟県立美術館友の会会長
	◎村尾 志乃芙	前こまくさ保育園長
	杉本 耕一	歴史研究者
	本田 敏明	農業委員
公募委員	鈴木 妙子	

注：1 ◎は会長，○は副会長

2 任期は，平成19年4月1日から平成21年3月31日まで

③新津図書館協議会委員名簿

区 分	氏 名	役 職 名
学校教育関係者	関口 文子	小須戸地区学校評議委員
	羽生 秀子	元小学校教諭
社会教育関係者	片岡 チイ子	小合コミュニティセンター役員
	田中 敬子	会社員
学識経験者	◎土田 敏男	元新津市職員
	飯野 吉喜	飯野建設社長
	山田 和宏	山田インテリア社長
公募委員	○渡辺 関靖	

注：1 ◎は会長，○は副会長

2 任期は，平成19年4月1日から平成21年3月31日まで

④白根図書館協議会委員名簿

区 分	氏 名	役 職 名
学校教育関係者	伊藤 忠章	新飯田小学校長
学識経験者	◎秋庭 保夫	白根地区選出委員
	菊間 由紀子	白根地区選出委員
	武石 陽子	白根地区選出委員
	五十嵐 美	月瀉地区選出委員
	○大橋 章子	月瀉地区選出委員
	斉藤 幸子	味方地区選出委員
	山田 ひろ子	味方地区選出委員
公募委員	笹川 博人	

注：1 ◎は会長，○は副会長

2 任期は，平成19年4月1日から平成21年3月31日まで

⑤西川図書館協議会委員名簿

区 分	氏 名	役 職 名
学校教育関係者	篠沢 講	曾根小学校校長
	津野 敏江	西川中学校校長
社会教育関係者	○平井 葉子	ハートクリエイティブ代表（読書アドバイザー）
学識経験者	吉田 博	新潟国際情報大学准教授
	◎村川 健二	西川地区選出委員
	大久保 美恵子	岩室地区選出委員
	小泉 充	瀧東地区選出委員
	阿部 智恵子	巻地区選出委員
	海藤 聡子	中之口地区選出委員
公募委員	村山 紘	

注：1 ◎は会長，○は副会長

2 任期は，平成19年4月1日から平成21年3月31日まで

### 3 図書館サービス

#### (1) 目的

「図書，記録その他必要な資料を収集し，整理し，保存して市民の利用に供し，その教養，調査研究，レクリエーション等に寄与することを目的」とする（図書館法第2条，新潟市立図書館条例第1条）。

#### (2) サービス

##### ① 個人貸出

オンライン化された図書館14館（※1）は，全館合わせて図書・雑誌は1人10冊まで，2週間以内の貸出。貸出カード1枚でどの図書館からも貸出でき，どの図書館へも返却できる。AV(視聴覚)資料は1人2点まで，1週間以内の貸出。所蔵館でのみ貸出・返却できる。

未オンライン館4館（※2）は，各館で図書・雑誌は1人10冊まで，2週間以内の貸出。AV(視聴覚)資料は1人2点まで，1週間以内の貸出。所蔵館でのみ貸出・返却できる。

##### ② 団体貸出

学校，保育園，幼稚園，福祉施設などの団体に，100冊まで，1か月以内の貸出。

##### ③ 在宅障がい者等図書サービス

心身の障がい等のため図書館に来館することが困難の方に，1人10冊まで，1か月以内の貸出（中央図書館で実施）。

##### ④ 予約・リクエストサービス

必要な資料が図書館にないとき，予約，相互貸借，購入等により提供。

##### ⑤ 利用者検索サービス

図書館内では，検索用コンピュータ（OPAC），自宅からは，インターネットや携帯電話で図書館ホームページから資料の検索が可能。

オンラインデータベースによる新聞・雑誌の記事検索や判例情報等を提供。

##### ⑥ レファレンスサービス

日常の疑問，知りたいこと，調べたいことなどの相談。

⑦ コピーサービス

図書館所蔵資料に限り，著作権法の範囲内で，有料でコピー。

⑧ 事業

おはなしのじかん，読書会，図書館ボランティア講座，講演会，映写会などの催し物を実施。

⑩ 広報

対象者別に推薦図書を紹介する「ブックリスト」，図書館の今を伝える「図書館だより」などを発行。ホームページを開設し，図書館に関する様々な情報を発信。

⑪ 学校支援

団体貸出のほかに学級文庫（豊栄・新津図書館のみ）の貸出，自動車文庫（豊栄・白根図書館のみ）による貸出を実施。読み聞かせやブックトーク等の職員派遣等を実施。

⑫ ハンディキャップサービス

障がい等のため活字による読書が困難な方のために，音訳者（ボランティア）による図書や雑誌の対面朗読を実施。希望する音声資料が図書館にない場合，音訳者（ボランティア）が音訳して個人用テープ（CD）の作成を実施。録音室・対面朗読室と各室に設置している障がい者用機器の提供（中央図書館のみ実施）。

(※1) 平成 19 年度にオンライン化した 14 館—中央，松浜，山の下，石山，舟江，鳥屋野，生涯学習センター，亀田，月潟，坂井輪，内野，黒埼，岩室，潟東

(※2) 豊栄，新津，白根，西川の 4 館は各図書館でシステムが異なる。平成 22 年度にオンライン化予定

### (3) 図書館事業報告(平成19年度)

●中央図書館(4月, 5月の沼垂図書館開催分も含む)

対象	事業名	開催日・実施日	開催回数	参加者数(延べ)	ボランティア人数
幼児, 児童	おはなしのじかん(職員)	第1・2・3・4火曜日	30回	196人	-
児童	ボランティアによるおはなしのじかん(定例)	第2・4木曜日	48回	1,119人	133人
		毎週土曜日			
児童	ボランティアによるおはなしのじかん(定例)	第2日曜日			
児童	いっしょによもうよ, としょかんのほん	第1木第4水曜日 第4土曜日 (11, 1, 3月)	15回	273人	33人
児童	絵本の森(共催)	第1土曜日	5回	32人	17人
児童	カミシバイハウス(共催)	第4土曜日	6回	161人	38人
一般	ほんぽーと本探し達人講座 初級編	毎月2回実施	8回	61人	-
一般	オンラインデータベース利用講座	毎週火・木・土曜日	12回	12人	-
一般	読書会	第3水曜日	8回	62人	-
幼児～一般	ボランティアによるおはなしのじかん 読書週間スペシャル(紙芝居)	4月21日		7人	3人
幼児～一般	ボランティアによるおはなしのじかん 読書週間スペシャル	5月19日 11月10日		33人	10人
一般	開館式典	10月1日		95人	-
一般	開館記念事業「斎藤美奈子講演会」	10月6日		133人	5人
児童	『三びきのやぎのがらがらどん』のトロールを作ってみよう!	10月20日		8人	-
幼児～一般	マーシャ・ブラウン絵本原画展	10月20日～28日		1,405人	-
一般	開館記念事業「森永卓郎講演会」	11月3日		247人	-
児童	ワークショップ「さがしてみよう! としょかんの本」	11月11日		23人	-
一般	新潟絵本講座 講師 山口マオ・中村征子(共催)	11月18日		150人	-
一般	新潟市ゆかりの作家セミナー 坂口安吾	11月24日 1月26日		60人	-
一般	放送大学附属図書館収蔵コレクション展	12月6日～12日		1,500人	-
児童	こどもシアター ・「ポーラ・エクスプレス」 ・「14ひきのさむいふゆ・14ひきのあさごはん」 ・「雪の女王」 ・「14ひきのピクニック・14ひきのひっこし他2作品」	12月23日 1月27日 2月17日 3月16日		482人	-
一般	図書館でキャリアアップ! ビジネス支援講座	1月12・19日		28人	-
一般	開館記念事業 「こいがたマンガ大賞原画展」	1月12日～20日		1,551人	30人
児童	開館記念事業「親子フェスティバル」	2月3日		629人	8人



対象	事業名	開催日・実施日	開催回数	参加者数(延べ)	ボランティア人数
児童	開館記念事業「親子フェスティバル」読み聞かせ	2月3日		14人	-
一般	父親のための絵本講座	3月1日		21人	-
一般	父親のための絵本講座関連事業 福島はるおさんによる絵本の読み聞かせ	3月2日		36人	1人
一般	起業・経営相談会	3月19・22日	4回	5人	-
一般	新潟市ゆかりの作家セミナー 會津八一	3月22日		18人	-
児童	おはなしのじかん	3月29日		18人	5人

●豊栄図書館

対象	事業名	開催日・実施日	開催回数	参加者数(延べ)	ボランティア人数
幼児, 児童	おはなしの時間(職員担当)	毎週日曜日 第1・2・4・5土曜日	66回	177人	-
幼児, 児童	絵本を楽しむ会(ボランティア)	毎週日曜日	43回	225人	84人
幼児とその親	親子で楽しむおはなしの時間	第1水曜日	10回	72人	-
幼児とその親	こまんかこまんか	第2水曜日	12回	140人	-
5歳以上	このゆびとまれ わらべうたの時間	第2土曜日	12回	76人	-
一般	読書会	第4土曜日	8回	16人	-
一般	春のおはなしリレー	5月12日		44人	6人
幼児とその親	講座「親子でたのしむわらべ歌」	5月23日, 6月27日 7月11日, 9月26日 10月24日	5回	131人	-
一般	こどもの読書週間記念講演会 (伊藤明美講演会)	5月27日		52人	-
0~4歳児の親子	こどもの読書週間記念 おはなし会 (伊藤明美)	5月27日		37人	-
一般	おとなのためのおはなし会	7月7日, 9月1日 12月1日, 3月1日		32人	-
児童	夏休み手作り絵本教室	7月25・27日 8月1・3・8日		30人	-
児童	夏休みおはなし会	7月28日		18人	-
児童	かがく実験室ピンボールをつくる	8月19日		9人	-
一般	読書会わたしの一冊 「石川啄木と その妻節子について」	9月30日		20人	-
一般	講座「昔話の再発見」	9月5・12・19日 10月3・10日	5回	84人	-
一般	講座「おはなしを語る」	10月17・31日 11月7・21・28日 12月5・12日	7回	97人	-
一般	小野かおる原画展	10月30日～ 11月18日		約455人	-
一般	手づくり絵本展	10月31日～ 11月18日		不明	-

対象	事業名	開催日・実施日	開催回数	参加者数(延べ)	ボランティア人数
一般	秋のおはなし会	11月3日		13人	-
中学生以上	小野かおる・斎藤惇夫講演会	11月10日		89人	-
一般	冬のおはなし会	12月22日		9人	-
小学3年生以上	かがく実験室「ゴムのちからをたしかめよう」	3月23日		1人	-

●松浜図書館

対象	事業名	開催日・実施日	開催回数	参加者数(延べ)	ボランティア人数
幼児, 児童	おはなしのじかん(職員担当)	毎週水曜日	37回	141人	-
幼児, 児童	ボランティアによるおはなしのじかん	第2土曜日	11回	128人	25人

●山の下図書館

対象	事業名	開催日・実施日	開催回数	参加者数(延べ)	ボランティア人数
幼児, 児童	おはなしのじかん(職員担当)	毎週水曜日	40回	171人	-
幼児, 児童	ボランティアによるおはなしのじかん	第3土曜日	9回	133人	60人
幼児～一般	ボランティアによるおはなしのじかん 読書週間スペシャル	5月12日 11月24日		29人	4人
幼児～一般	ボランティアによるおはなしのじかん 読書週間スペシャル(紙芝居)	5月19日 11月10日		33人	7人
小学2年生以上	やってみよう手作り絵本の会	7月27日, 8月3日	2回	8人	-
小学3年生以上	一日子ども図書館員	8月24日		4人	-

●石山図書館

対象	事業名	開催日・実施日	開催回数	参加者数(延べ)	ボランティア人数
幼児, 児童	おはなしのじかん(職員担当)	毎週水曜日	45回	228人	-
幼児, 児童	ボランティアによるおはなしのじかん	第1・3水曜日	22回	218人	65人
幼児, 児童	ボランティアによるおはなしのじかん(紙芝居)	第1土曜日	10回	153人	29人
幼児～一般	ボランティアによるおはなしのじかん 読書週間スペシャル	5月26日 11月17日		17人	9人
幼児～一般	ボランティアによるおはなしのじかん 読書週間スペシャル(紙芝居)	5月12日		22人	2人
幼児, 児童	ボランティアによるおはなしのじかん 夏休みスペシャル	8月22日		5人	4人
高校生以上	寄席	8月10日		35人	-

●舟江図書館

対象	事業名	開催日・実施日	開催回数	参加者数(延べ)	ボランティア人数
幼児, 児童	おはなしのじかん(職員担当)	毎週水曜日	28回	148人	-
幼児, 児童	ボランティアによるおはなしのじかん	第4土曜日	10回	38人	27人

●鳥屋野図書館

対象	事業名	開催日・実施日	開催回数	参加者数(延べ)	ボランティア人数
幼児, 児童	おはなしのじかん(職員担当)	毎週水曜日	44回	187人	-
幼児, 児童	ボランティアによるおはなしのじかん	第2土曜日	12回	98人	40人
幼児～一般	ボランティアによるおはなしのじかん 読書週間スペシャル(紙芝居)	4月28日 11月17日		14人	5人
幼児～一般	ボランティアによるおはなしのじかん 読書週間スペシャル	4月28日		9人	3人
幼児～一般	ボランティアによるおはなしのじかん 夏休みスペシャル	7月28日		10人	4人

●生涯学習センター図書館

対象	事業名	開催日・実施日	開催回数	参加者数(延べ)	ボランティア人数
幼児, 児童	おはなしのじかん(職員担当)	毎週水曜日	28回	122人	-
幼児～一般	ボランティアによるおはなしのじかん 読書週間スペシャル(紙芝居)	5月26日		8人	2人

●白根図書館

対象	事業名	開催日・実施日	開催回数	参加者数(延べ)	ボランティア人数
幼児, 児童	絵本のじかん, おはなし会	毎週土・水曜日	86回	737人	100人
一般	読書会	第3日曜日	11回	36人	-
4ヵ月児	しろね・あかちゃんがはじめてであうほん事業	第2水曜日	11回	162人	-
幼児～小学生	子ども読書の日プレゼント	4月22日		73人	-
小学4～6年生, 中学1・2年生	図書館員になってみる日	7月28日		13人	-
幼児～一般	こわ～いおはなし大会	8月18日		94人	5人
一般	お話講習会	11月11日, 12月2・9日		31人	-
幼児～一般	クリスマスおはなし大会	12月22日		60人	6人
児童～一般	新宮晋講演会	1月12日		56人	9人

●月潟図書館

対象	事業名	開催日・実施日	開催回数	参加者数 (延べ)	ボランティア人数
幼児, 児童	絵本を楽しむ会(ボランティア)	毎週土曜日	27回	311人	77人
児童, 中学生	こども放送局	毎週土曜日	43回	74人	8人
児童～一般	雑誌リサイクル市	4月21・22日		200人	-
一般	名作映画会 ・「武器よさらば」「禁じられた遊び」 ・「小公女」	8月12日, 1月6日		20人	-

●新津図書館

対象	事業名	開催日・実施日	開催回数	参加者数 (延べ)	ボランティア人数
幼児, 児童	おはなしの時間(職員担当)	毎週火・水曜日	88回	1,301人	-
幼児, 児童	絵本を楽しむ会(ボランティア)	毎週火・土曜日	88回	2,254人	344人
一般	読書会	第3火曜日	9回	71人	-
3歳以上	七夕の会(荻川地区図書室)	7月7日		52人	6人
3歳以上	夏のおたのしみ会	7月21日		88人	9人
児童	手作り絵本教室	7月27日		20人	3人
一般	日曜文学講座	5月20日, 6月10日 7月8日, 8月19日 9月9日, 10月21日	6回	68人	-
一般	読み聞かせ講座	9月27日 10月4・11・26日 11月1・8日	6回	54人	-
一般	市民還元(リサイクル)	10月14日		162人	-
児童	オリジナルクリスマスカードを作ろう!	12月8日		22人	2人

●坂井輪図書館

対象	事業名	開催日・実施日	開催回数	参加者数 (延べ)	ボランティア人数
幼児, 児童	おはなしのじかん(職員担当)	毎週水曜日	41回	182人	-
幼児, 児童	ボランティアによるおはなしのじかん	第2・4土曜日	23回	170人	71人
一般	読書会	第2水曜日	10回	87人	-
幼児～一般	ボランティアによるおはなしのじかん 読書週間スペシャル(紙芝居)	5月19日 11月17日		16人	6人
一般	おひざにだっこの絵本の講座	12月15日		14人	-

●内野図書館

対象	事業名	開催日・実施日	開催回数	参加者数 (延べ)	ボランティア人数
幼児, 児童	おはなしのじかん(職員担当)	毎週水曜日	37回	80人	-
一般	文学講座	9月11・18・25日 10月2日		134人	-

対象	事業名	開催日・実施日	開催回数	参加者数(延べ)	ボランティア人数
一般	にんげんセミナー ・第1回山田花作 ・第2回大矢正修と松原海雨 ・第3回平出修	10月24・31日 11月7日		89人	-
幼児～一般	ボランティアによるおはなしのじかん 読書週間スペシャル	4月21・28日 11月10・17日		42人	13人
幼児～一般	夏休み子ども映写会	7月26日		71人	-
児童	マンガ・イラスト教室	7月31日 8月1日		61人	-

●黒埼図書館

対象	事業名	開催日・実施日	開催回数	参加者数(延べ)	ボランティア人数
幼児, 児童	おはなしのじかん(職員担当)	毎週水曜日	48回	94人	-
幼児, 児童	ボランティアによるおはなしのじかん	毎週水曜日 第1土曜日 第3土曜日 第2・4日曜日	73回	434人	80人
一般	読書会(絵本サロン)	第2金曜日	9回	42人	-
0～3歳とその親	わらべうたであそぼう	第1土曜日	11回	116人	11人
中学生以上～一般	手作り紙芝居「ごぜさがきたれ」	5月12日		20人	3人
幼児～一般	ボランティアによるおはなしのじかん 読書週間スペシャル(紙芝居)	5月13日		13人	3人
幼児～一般	ボランティアによるおはなしのじかん 読書週間スペシャル	5月27日		15人	1人
小学3年生以上	簡単手作り豆絵本を作ろう	8月22日		3人	-
小学4年生以上	一日子ども図書館員	8月24日		6人	-
幼児～一般	図書館まつり古本市	10月20・21日		452人	34人
幼児～一般	図書館まつりお話マラソン(わらべうた, 読み聞かせ, 朗読など)	10月20・21日		75人	15人

●西川図書館

対象	事業名	開催日・実施日	開催回数	参加者数(延べ)	ボランティア人数
幼児, 児童	えほんのじかん	毎週水曜日	48回	441人	-
3歳以上	ボランティアによるえほんよみかたりの会	第2・4日曜日	21回	134人	42人
小学4～6年生	一日子ども図書館員	7月27日		4人	-
3歳以上	夏休みのおはなし会 「大ぼうけん」、「こわ～い, はなし」、「ふしぎな, はなし」	8月2・9・23日		77人	-
小学4～6年生	一日子ども図書館員	8月27日		4人	-
一般	西蒲区図書館利用者懇談会	11月17日		14人	-

対象	事業名	開催日・実施日	開催回数	参加者数 (延べ)	ボランティア人数
幼児～一般	絵画の展示会	11月1～30日		不明	-
幼児～一般	「短い手紙」展	12月18日～1月20日		不明	-
3歳以上～児童	「年の瀬」のおはなし会	12月27日		17人	-
一般	絵本の読み聞かせボランティア養成講座	12月16日 1月6・27日 2月3・17日 3月2日		108人	-
一般	ボランティアステップアップ講座	1月27日		26人	-
西蒲区内の小 中学校図書館 関係者	西蒲区内の学校図書館と公共図書館の情報交換会及び研修会・児童書のリサイクル	2月1日		20人	-

●岩室図書館

対象	事業名	開催日・実施日	開催回数	参加者数 (延べ)	ボランティア人数
幼児, 児童	おはなしのじかん(職員担当)	第2・4土曜日	21回	107人	-
児童～一般	児童感想画展	6月1～28日		12人	
児童～一般	絵本を作ろう	8月16・17・21・22日		4人	-
幼児, 児童	映写会 ・「親子ねずみの不思議な旅」 ・「スプーンおばさん」 ・「會津八一・歌と書の世界」 ・「ムーミン絵本それからどうなるの？」 ・「ちいさなジャンボ」 ・「チリンの鈴」	4月21日 6月16日 8月18日 10月20日 12月15日 2月16日		71人	-
幼児, 児童	冬休みお楽しみ会	12月22日		65人	-

●潟東図書館

対象	事業名	開催日・実施日	開催回数	参加者数 (延べ)	ボランティア人数
幼児～中学生	動物絵本の読み聞かせと動物観覧会	5月27日		17人	12人
児童～一般	守門の絵本まつりへ行こう！	8月4日		44人	3人
児童～一般	映画鑑賞会	8月24日		15人	人
幼児～一般	潟東図書館まつり	10月27日		132人	14人

#### (4) 施設見学・体験学習(平成19年度)

##### ① 視察・施設見学の受け入れ

対象: 幼児

実施館	受け入れ内容	団体名・参加者名	実施回数	人数 (延べ)
新津	読み聞かせ	第一保育園	9回	309人
	読み聞かせ	第二保育園	2回	43人
	読み聞かせ	東保育園	11回	585人
	読み聞かせ	カトリック幼稚園	2回	86人
	読み聞かせ	矢代田保育園	1回	37人
	読み聞かせ	古田保育園	1回	23人
	読み聞かせ	満日保育園	1回	26人
	読み聞かせ	金津保育園	1回	34人
月潟	施設見学	あじほ保育園	1回	20人
西川	施設見学	巻つくし保育園	1回	20人
	施設見学	七浦保育園	1回	22人
	施設見学	曾根保育園	1回	29人
岩室	施設見学・読み聞かせ	漆山東, 漆山西保育園	1回	31人
	施設見学・読み聞かせ	漆山西保育園	2回	103人
	施設見学・読み聞かせ	漆山東保育園	2回	64人
	読み聞かせ	和納第2保育園	3回	114人
	読み聞かせ	漆山西保育園	1回	38人

対象: 小学校・中学校・高校

実施館	受け入れ内容	団体名・参加者名	実施回数	人数 (延べ)
中央	施設見学	新潟高校放送部	1回	3人
	施設見学	関川村立川北小学校	1回	14人
	施設見学	中央高校図書委員会	1回	25人
	調べ学習	小合東小学校	1回	16人
	調べ学習	万代長嶺小学校	1回	38人
	施設見学	岩室小学校	1回	41人
	施設見学	桜が丘小学校	1回	94人
	調べ学習	万代長嶺小学校	1回	48人
	施設見学・読み聞かせ	大形小学校	1回	16人
	施設見学	新潟工業高校	1回	20人
豊栄	施設見学	木崎小学校	2回	116人
	施設見学	葛塚小学校	1回	30人
	施設見学	葛塚東小学校	2回	50人
	施設見学	笹山小学校	1回	14人
	調べ学習	岡方中学校	1回	6人

実施館	受け入れ内容	団体名・参加者名	実施回数	人数 (延べ)
豊栄	施設見学	木崎中学校	1回	6人
松浜	施設見学	松浜小学校	2回	136人
山の下	施設見学	山の下小学校	1回	6人
石山	施設見学	南中野山小学校	1回	90人
舟江	施設見学	入舟小学校	1回	20人
	施設見学	湊小学校	1回	24人
生涯セ	施設見学	新潟大学附属中学校	3回	120人
月潟	施設見学	月潟小学校	3回	214人
	調べ学習	月潟小学校	1回	21人
	調べ学習	月潟小学校	1回	10人
新津	施設見学・読み聞かせ	新関小学校	1回	21人
	施設見学	新津第一小学校	2回	42人
	調べ学習	新津第一小学校	1回	14人
	施設見学	新津第二小学校	2回	27人
	施設見学	新津第三小学校	2回	135人
白根	施設見学	小林小学校	2回	60人
	施設見学・読み聞かせ	庄瀬小学校	3回	39人
	施設見学	根岸小学校	2回	68人
	施設見学	大鷲小学校	1回	31人
	施設見学	大通小学校	1回	4人
	施設見学	白根高校	1回	9人
黒埼	施設見学	大野小学校	2回	85人
	施設見学	山田小学校	1回	3人
西川	施設見学	曾根小学校	1回	52人
	施設見学	木山小学校	1回	20人
	施設見学	中野小屋中学校	1回	12人
岩室	施設見学・読み聞かせ	岩室ひまわりクラブ	1回	45人
	施設見学	岩室小学校	3回	78人
潟東	施設見学	潟東西小学校	1回	22人

対象：一般/大学

実施館	受け入れ内容	団体名・参加者名	実施回数	人数 (延べ)
中央	おはなしのじかん見学とボランティア交流	見附市図書館	1回	18人
	司書による読み聞かせ	鳥屋野子育て支援センター	1回	29人
	市政さわやかトーク宅配便(施設見学等)	長嶺地区町内会	1回	35人
	施設見学	愛知県西尾市議会議員団	1回	6人
	施設見学	岩船広域図書館	1回	13人



実施館	受け入れ内容	団体名・参加者名	実施回数	人数 (延べ)
中央	施設見学	大分市教育委員会	1回	2人
	施設見学	柏市	1回	6人
	施設見学	潟東公民館高齢者学級	1回	20人
	施設見学	潟東ボランティア	1回	6人
	施設見学	金沢市泉野図書館	1回	3人
	施設見学	県立養護学校	1回	不明
	施設見学	司書会議	1回	30人
	施設見学	市民見学会	1回	不明
	施設見学	白根図書館・協議会	1回	15人
	施設見学	第一高等学院	1回	11人
	施設見学	燕・吉田・分水図書館	1回	20人
	施設見学	天明町自治会「さわやか トーク」	1回	10人
	施設見学	図書館クラブ	1回	20人
	施設見学	名古屋市会議員団	1回	12人
	施設見学	新潟市建設業協会	2回	40人
	施設見学	日進市立図書館	1回	2人
	施設見学	沼垂の今昔を語る会	1回	15人
	施設見学	東万代町町内会	1回	13人
	施設見学	北陸地区監査委員	1回	6人
	施設見学	マスコミ見学会	1回	不明
施設見学	民間校長予定者	1回	2人	
豊栄	視察	新潟県立図書館	1回	3人
	施設見学	新しい新潟の宝物発見	1回	25人
	施設見学	グラス	1回	14人
	施設見学	佐久市図書館協議会	1回	11人
	施設見学	東京工芸大学	1回	1人
	施設見学	長岡造形大学	1回	50人
白根	施設見学	下越教育事務所	1回	55人
	施設見学	江南区政策企画課	1回	15人
新津	施設見学・読み聞かせボラ ンティアとの交流会	長岡図書館友の会	1回	15人
内野	施設見学	内野中学校	1回	11人
黒埼	施設見学	巻地区の「おはなし会」	1回	8人
西川	施設見学	西蒲区コミュニティ協議会	1回	40人

② 職場体験の受け入れ

対象: 小学校/中学校/高校

実施館	受け入れ内容	団体名・参加者名	実施回数	人数 (延べ)
中央	職場体験	木戸中学校	1回	4人
豊栄	職場体験	岡方中学校	2回	14人
	職場体験	葛塚中学校	1回	3人
	職場体験	濁川中学校	1回	6人
	職場体験	早通中学校	1回	18人
	職場訪問	岡方第二小学校	1回	9人
松浜	職場体験	南浜中学校	1回	2人
	職場体験	松浜中学校	2回	8人
山の下	職場体験	大形中学校	1回	4人
	職場体験	木戸中学校	1回	4人
	職場体験	新発田市立猿橋中学校	1回	3人
	職場体験	濁川中学校	1回	1人
	職場体験	藤見中学校	1回	3人
	職場体験	山の下中学校	1回	4人
石山	職場体験	石山中学校	3回	6人
	職場体験	大江山中学校	1回	2人
	職場体験	東石山中学校	1回	2人
	職場体験	濁川中学校	1回	1人
舟江	職場体験	二葉中学校	1回	3人
	職場体験	舟栄中学校	1回	3人
生涯セ	職場体験	小針中学校	1回	2人
	職場体験	石山中学校	1回	4人
	職場体験	坂井輪中学校	1回	2人
	職場体験	東新潟中学校	1回	2人
月潟	一日図書館長	月潟小学校	1回	10人
	職場体験	月潟中学校	1回	17人
新津	職員インタビュー	小合中学校	1回	3人
	職場体験	第二中学校	1回	4人
	職場体験	金津中学校	1回	1人
	職場体験	小合中学校	1回	3人
	職場体験	新津第一中学校	1回	4人
坂井輪	職場体験	五十嵐中学校	2回	5人
	職場体験	小針中学校	1回	1人
	職場体験	東石山中学校	1回	2人
黒埼	職場体験	黒埼中学校	1回	3人

実施館	受け入れ内容	団体名・参加者名	実施回数	人数 (延べ)
白根	職場体験	白根第一中学校	1回	5人
	職場体験	小須戸中学校	1回	5人
	職場体験	味方中学校	1回	2人
	職場体験	白根北中学校	1回	5人
	総合学習	白南中学校	2回	18人
	インターンシップ	白根高校	2回	9人
西川	職場体験	中野小屋中学校	2回	8人

対象:一般/大学

実施館	受け入れ内容	団体名・参加者名	実施回数	人数 (延べ)
新津	インターンシップ	駿河大学	1回	1人
	本の修理・コーティング研修	結幼稚園ボランティア	1回	3人
白根	インターンシップ	新潟大学	1回	1人
西川	図書館実習	駿河大学	1回	1人
黒埼	インターンシップ	新潟大学	1回	6人

## (5)職員派遣(平成19年度)

### ① 子育て支援

実施館	派遣内容	派遣先	実施回数	参加者数 (延べ)
中央	「赤ちゃんからの読み聞かせ」	新通保育園(子育て支援センターたんぼぼ)	1回	親子12組
	絵本についてのアドバイス・絵本の読み聞かせ・手遊び	聖ラファエル幼稚園	2回	親子78組
	市政さわやかトーク宅配便 お母さんのための優しい絵本選びと図書館を使いこなそう	リトルキッズ(濁川公民館)	1回	大人10人 子ども12人
	乳児への絵本の読み聞かせ, 保護者への絵本の選書案内	岡山乳児園子育て支援センターなかよし	1回	45人
山の下	親子で手作り絵本	曾野木地区公民館	1回	親子20組
舟江	子育て支援事業イルカクラブ	中央地域保健福祉センター入舟分室	10回	親子44組
生涯セ	絵本の読み聞かせ・手遊び	なかなか古町子育て応援ひろば	12回	親子96組
白根	絵本の楽しさ・読み聞かせ	庄瀬保育園	1回	74人
月潟	絵本の読み聞かせ	なかのくち保育園(子育て支援室)	2回	41人
坂井輪・内野	絵本の読み聞かせ・手遊び	新通保育園	2回	大人9人 子ども24人
西川	出張「えほんのじかん」	升潟保育園	1回	58人
	出張「えほんのじかん」	和光幼稚園	2回	50人
	出張「えほんのじかん」	曾根保育園	1回	27人
	出張「えほんのじかん」	みずほ保育園	2回	58人
	出張「えほんのじかん」	鎧郷保育園	2回	68人
岩室	読み聞かせ	間瀬保育園	1回	11人
	読み聞かせ	和納保育園	1回	52人
	読み聞かせ	岩室保育園(子育て支援室)	8回	230人

### ② 学校支援

実施館	派遣内容	派遣先	実施回数	参加者数 (延べ)
豊栄	学校訪問	太田小学校	1回	18人
	学校訪問	笹山小学校	3回	97人
	学校訪問	豊栄南小学校	3回	117人
	学校訪問	木崎小学校	12回	351人
	学校訪問	岡方第一小学校	1回	38人
	学校訪問	早通南小学校	13回	409人
	学校訪問	葛塚小学校	18回	610人
	学校訪問	葛塚東小学校	8回	193人

実施館	派遣内容	派遣先	実施回数	参加者数 (延べ)
白根	出前おはなし会	茨曾根小学校	3回	66人
	出前おはなし会	臼井小学校	6回	275人
	出前おはなし会	大通小学校	14回	466人
	出前おはなし会	大鷲小学校	6回	200人
	出前おはなし会	小林小学校	6回	200人
	出前おはなし会	庄瀬小学校	7回	117人
	出前おはなし会	白根小学校	13回	548人
	出前おはなし会	新飯田小学校	3回	89人
	出前おはなし会	根岸小学校	7回	237人
	ブックトーク	白南中学校	3回	171人
月潟	読み聞かせ(中之口東小学校読書旬間事業)	中之口東小学校	1回	200人
	ブックトーク	中之口東小学校	1回	41人
内野	内野中学校公開講座「ミニ絵本づくり」	西地区公民館	1回	20人
西川	読み聞かせの出前	越前小学校	3回	80人
	出前ブックトーク	曾根小学校	1回	31人
	出前ブックトーク	升潟小学校	1回	26人
	出前ブックトーク	鎧郷小学校	2回	66人
西川・岩室	出前ブックトーク	和納小学校	2回	217人
西川・岩室・潟東	出前ブックトーク (1～6年生)	松野尾小学校	1回	122人
岩室	ブックトーク	松野尾小学校	1回	122人

### ③ 一般

実施館	派遣内容	派遣先	実施回数	参加者数 (延べ)
中央	子どもと本の出会いを作るボランティア養成セミナー	中央図書館(主催 社団法人新潟県社会教育協会)	1回	50人
山の下	新潟市小学校教育研究協議会図書館部研修会	亀田市民会館	1回	35人
山の下	子どもと本の出会いをつくるボランティア養成セミナー「本と仲良しになる選書」	NSG学生総合プラザ	1回	38人
生涯セ	子どもと本の出会いをつくるボランティア養成セミナー「子どもと本の出会いをつくる」	NSG学生総合プラザ	1回	41人

## (6) 図書館ボランティア活動(平成19年度)

### ①配架・書架整理ボランティア

館名	実施回数	延参加人数
中央	212回	1,060人
豊栄	93回	235人
山の下	48回	211人
石山	56回	99人
生セ	138回	206人
坂井輪	203回	263人
内野	45回	147人
新津	46回	75人
黒埼	49回	337人
岩室	2回	3人

### ②本の補修ボランティア

館名	実施回数	延参加人数
松浜	12回	30人
舟江	10回	39人
鳥屋野	9回	48人
新津	39回	39人
白根	81回	98人

### ③保存箱作成ボランティア

館名	実施回数	延参加人数
中央	7回	28人

### ④図書館友の会など

名称	活動館	登録人数	活動内容
中央図書館友の会	中央図書館	87人	配架, 美化, 広報, 研修
豊栄図書館応援団	豊栄図書館	28人	配架, 読みきかせ, 広報
白根図書館友の会	白根図書館	32人	読書会, 講演会, 広報
ハンディキャップサービス・ボランティア	中央図書館	17人	点訳, 音訳 (対面朗読・録音図書作成)

※読み聞かせボランティアの活動は図書館事業報告に記載

## 4 統計

### (1) サービス指標

#### ■ 図書館の状況[平成19年度]

①個人貸出冊数	②登録者数	③蔵書冊数	④職員数
3,835,433冊	146,627人	1,598,672冊	114人 正規職員 73人 嘱託職員 54人 他に 土・日臨時職員 夜間臨時職員

⑤資料購入費	⑥人口
205,758千円	802,163人 (平成20年3月末日現在)

- 注：1 個人貸出冊数には、雑誌、AV（視聴覚）資料を含む。  
 2 職員数は、平成19年度末現在。  
 3 資料購入費は予算額。

#### ■ 図書館サービスの指標

項 目		平成19年度
1 市民1人当り 貸出冊数	$\frac{\text{貸出冊数①}}{\text{人口⑥}}$	4.78冊
2 登録率	$\frac{\text{登録者数②}}{\text{人口⑥}} \times 100$	18.28%
3 登録者1人当り 貸出冊数	$\frac{\text{貸出冊数①}}{\text{登録者数②}}$	26.16冊
4 1日当り 貸出冊数	18図書館と29地区図書室 1日平均貸出冊数の総和	15,597冊
5 市民1人当り 蔵書冊数	$\frac{\text{蔵書冊数③}}{\text{人口⑥}}$	1.99冊
6 蔵書回転率	$\frac{\text{貸出冊数①}}{\text{蔵書冊数③}}$	2.40冊
7 市民1人当り 資料購入費	$\frac{\text{資料購入費⑤}}{\text{人口⑥}}$	256.5円
8 職員1人当り 人口	$\frac{\text{人口⑥}}{\text{職員数④}}$	7.0千人

(2) 図書館・地区図書室の蔵書・利用状況(平成19年度)

			開館 日数	蔵書冊数 (図書のみ)	受入 冊数	除籍 冊数	登録者数	貸出冊数					貸出人数		予約件数 (リクエスト含む)
								合計	図書	雑誌	AV	1日平均	年間	1日平均	
合計			10,613	1,598,672	91,440	115,242	146,627	3,835,433	3,400,113	289,866	145,454	15,598	1,007,592	4,048	326,074
中央区	中央	沼垂	47					38,474	35,262	3,212	0	819	9,224	196	
		中央	167	300,044	13,252	3,641	26,465	637,713	531,929	20,425	85,359	3,819	173,770	1,041	44,795
	地区	2,578	83,722	4,553	12,895	9,290	148,176	148,176		0	57	50,238	19	10,309	
北区	豊栄	豊栄	283	168,507	6,971	216	16,122	252,140	214,399	19,877	17,864	891	77,275	273	4,711
		地区	1,219	13,927	608	1,286	109	5,431	5,431		0	4	1,784	1	24
	松浜	268	40,408	3,160	4,332	4,997	155,638	138,878	16,760	0	581	37,085	138	12,415	
東区	山の下	268	54,027	3,787	3,851	7,158	223,745	202,559	21,186	0	835	53,726	200	19,674	
	石山	268	41,462	3,783	4,390	8,558	293,327	263,090	30,237	0	1,095	69,086	258	33,982	
中央区	舟江	266	58,064	2,377	41,765	2,996	87,980	78,283	9,578	119	331	24,547	92	10,444	
	鳥屋野	269	42,142	3,980	5,268	8,431	284,770	257,076	27,694	0	1,059	68,217	254	39,085	
	生涯セ	278	51,036	6,332	788	12,112	250,201	219,353	17,378	13,470	900	77,451	279	34,584	
江南区	亀田	290	48,291	2,943	1,542	2,302	87,334	78,827	8,507	0	301	20,923	72	6,160	
秋葉区	新津	新津	285	142,380	6,942	12,660	5,012	213,930	202,164	11,742	24	751	52,961	186	13,788
		地区	537	38,774	1,649	1,170	1,401	32,822	32,822		0	61	10,063	19	5,634
南区	白根	白根	286	122,353	6,790	7,210	5,809	174,466	154,844	13,065	6,557	610	46,672	163	2,903
		地区	359	16,516	405	28	-	4,095	4,095		0	11	1,314	4	68
	月潟	287	36,728	1,086	419	1,427	30,294	25,732	3,385	1,177	106	9,673	34	3,806	
西区	坂井輪	268	45,769	3,507	4,095	10,157	308,806	281,242	27,564	0	1,152	74,749	279	41,065	
	内野	269	35,424	3,022	3,201	5,346	150,505	134,821	15,684	0	559	39,231	146	18,040	
	黒埼	269	59,154	3,979	2,754	5,350	179,736	160,938	18,798	0	668	38,903	145	15,048	
西蒲区	西川	西川	274	69,389	5,856	46	9,644	193,340	163,328	17,037	12,975	706	44,253	162	5,202
		地区	1,045	22,001	1,060	244	-	8,724	8,724		0	8	3,984	4	125
	岩室	272	80,928	3,561	2,451	2,680	51,404	44,444	5,948	1,012	189	15,032	55	3,542	
	潟東	261	27,626	1,837	990	1,261	22,382	13,696	1,789	6,897	86	7,431	28	670	

- 注：1 蔵書冊数に雑誌・AV(視聴覚)資料は含まない。  
 2 団体利用の貸出・予約は含まない。在宅障がい等図書サービス(中央)、自動車文庫(豊栄・白根)は含む。  
 3 沼垂図書館は、平成19年5月末で閉館。  
 4 舟江図書館は、平成19年4月～9月までの在宅障がい等図書サービスの利用を含む。  
 5 蔵書冊数に学級文庫は含まない(豊栄)。  
 6 地区図書室の貸出冊数は雑誌を含む。  
 7 登録者数は貸出カード有効期間内(4年間)の登録者。



(3) 図書館の蔵書・利用状況（平成19年度）

	開館 日数	蔵書冊数 (雑誌・AV含まず)			受入 冊数	除籍 冊数	登録 者数	貸出冊数					貸出人数		予約件数 (リクエスト含む)	
		合計	開架	閉架				合計	図書	雑誌	AV	1日平均	年間	1日平均		
合計	4,875	1,423,732	1,068,755	302,431	83,165	99,619	135,827	3,636,185	3,200,865	289,866	145,454	15,455	940,209	4,000	309,914	
中央区	沼垂	47														
	中央	167	300,044	222,956	77,088	13,252	3,641	26,465	637,713	531,929	20,425	85,359	3,819	173,770	1,041	44,795
北区	豊栄	283	168,507	98,398	59,916	6,971	216	16,122	252,140	214,399	19,877	17,864	891	77,275	273	4,711
	松浜	268	40,408	40,408	0	3,160	4,332	4,997	155,638	138,878	16,760	0	581	37,085	138	12,415
東区	山の下	268	54,027	54,027	0	3,787	3,851	7,158	223,745	202,559	21,186	0	835	53,726	200	19,674
	石山	268	41,462	41,462	0	3,783	4,390	8,558	293,327	263,090	30,237	0	1,095	69,086	258	33,982
中央区	舟江	266	58,064	57,102	962	2,377	41,765	2,996	87,980	78,283	9,578	119	331	24,547	92	10,444
	鳥屋野	269	42,142	42,142	0	3,980	5,268	8,431	284,770	257,076	27,694	0	1,059	68,217	254	39,085
	生涯セ	278	51,036	51,036	0	6,332	788	12,112	250,201	219,353	17,378	13,470	900	77,451	279	34,584
江南区	亀田	290	48,291	41,565	6,726	2,943	1,542	2,302	87,334	78,827	8,507	0	301	20,923	72	6,160
秋葉区	新津	285	142,380	30,518	111,862	6,942	12,660	5,012	213,930	202,164	11,742	24	751	52,961	186	13,788
南区	白根	286	122,353	80,000	-	6,790	7,210	5,809	174,466	154,844	13,065	6,557	610	46,672	163	2,903
	月湯	287	36,728	24,965	11,763	1,086	419	1,427	30,294	25,732	3,385	1,177	106	9,673	34	3,806
西区	坂井輪	268	45,769	45,769	0	3,507	4,095	10,157	308,806	281,242	27,564	0	1,152	74,749	279	41,065
	内野	269	35,424	35,424	0	3,022	3,201	5,346	150,505	134,821	15,684	0	559	39,231	146	18,040
	黒埼	269	59,154	52,043	7,111	3,979	2,754	5,350	179,736	160,938	18,798	0	668	38,903	145	15,048
西蒲区	西川	274	69,389	66,279	3,110	5,856	46	9,644	193,340	163,328	17,037	12,975	706	44,253	162	5,202
	岩室	272	80,928	57,931	22,997	3,561	2,451	2,680	51,404	44,444	5,948	1,012	189	15,032	55	3,542
	潟東	261	27,626	26,730	896	1,837	990	1,261	22,382	13,696	1,789	6,897	86	7,431	28	670

- 注:1 蔵書冊数に雑誌・AV(視聴覚)資料は含まない。  
 2 団体利用の貸出・予約は含まない。在宅障がい等図書サービス(中央),自動車  
 文庫(豊栄・白根)は含む。  
 3 地区図書室は含まない。  
 4 沼垂図書館は,平成19年5月末で閉館。  
 5 舟江図書館は,平成19年4月~9月までの在宅障がい等図書サービスの利用を含む。  
 6 蔵書冊数に学級文庫は含まない(豊栄)。  
 7 登録者数は貸出カード有効期間内(4年間)の登録者。

(4) 地区図書館の蔵書・利用状況(平成19年度)

	開館日数	蔵書冊数 (雑誌・AV 含まず)	受入 冊数	除籍 冊数	登録者数	貸出冊数		貸出人数		予約件数 (リクエスト含む)	
						年間	1日平均	年間	1日平均		
合計	5,738	174,940	8,275	15,623	10,800	199,248	1,146	67,383	386	16,160	
北区	濁川	143	2,715	161	907	60	2,838	20	935	7	14
	南浜	100	2,673	126	379	49	427	4	178	2	10
	木崎	244	1,761	0	0	-	56	0	23	0	0
	岡方	244	1,356	0	0	-	6	0	3	0	0
	長浦	244	1,570	0	0	-	34	0	5	0	0
	早通	244	3,852	321	0	-	2,070	8	640	3	0
東区	大形	143	4,551	251	757	509	9,142	64	2,744	19	311
	木戸	149	5,280	264	617	362	7,175	48	2,495	17	230
	シルバーピア石山	149	5,808	414	1,133	908	17,798	119	5,947	40	1,391
中央区	関屋	201	11,304	781	2,062	1,868	34,942	174	11,119	55	2,730
江南区	大江山	100	4,254	238	655	211	4,334	43	1,725	17	1,166
	曾野木	192	8,252	446	1,374	998	19,575	102	6,946	36	1,143
	両川	150	2,925	136	903	143	1,769	12	701	5	656
	横越	360	14,446	563	0	1,662	9,618	27	3,028	8	-
秋葉区	金津	99	8,959	380	122	85	4,561	46	1,428	14	992
	小須戸	296	18,283	723	761	996	8,666	29	3,076	10	108
	荻川	142	11,532	546	287	320	19,595	137	5,559	39	4,534
南区	味方	359	16,516	405	28	-	4,095	11	1,314	4	68
西区	真砂	99	3,042	207	671	229	4,250	43	1,567	16	257
	西内野	199	6,657	279	1,022	644	10,735	54	3,837	19	288
	小針	149	4,703	285	726	489	11,554	78	4,272	29	981
	赤塚	100	2,360	132	473	52	952	10	335	3	88
	青山	149	3,174	249	1,117	425	8,896	60	3,100	21	586
	中野小屋	100	2,681	122	265	63	958	10	346	3	41
	黒埼北部	338	4,285	186	1,120	727	6,478	19	2,076	6	441
西蒲区	中之口	348	8,054	148	0	-	342	1	156	0	0
	巻	309	8,237	851	244	-	8,176	26	3,697	12	125
	峰岡	194	2,600	26	0	-	45	0	24	0	0
	漆山	194	3,110	35	0	-	161	1	107	1	0

注：1 地区図書館の貸出冊数は雑誌を含む。

2 登録者数は図書貸出券有効期間内(4年間)の登録者数。

## (5) 館別分類別蔵書冊数（平成19年度）

(単位:冊)

	一般												一般 小計
	0類	1類	2類	3類	4類	5類	6類	7類	8類	9類	郷土	マンガ	
中央	11,666	8,968	21,348	36,666	13,665	19,294	8,757	20,945	5,996	71,114	26,823	7,509	252,751
豊栄	4,899	4,804	12,178	17,038	8,822	12,099	6,776	12,090	3,765	35,120	6,965	0	124,556
松浜	849	787	2,096	2,607	1,627	2,895	878	2,625	491	10,243	1,385	0	26,483
山の下	970	1,007	2,816	3,697	2,272	3,417	944	3,399	640	14,474	1,647	0	35,283
石山	497	739	2,036	2,804	1,562	3,089	776	2,434	419	10,577	1,320	0	26,253
舟江	1,091	1,268	3,158	3,805	2,175	2,599	868	3,550	681	18,610	1,027	0	38,832
鳥屋野	714	664	2,388	2,907	1,679	3,473	942	2,819	535	8,752	1,138	0	26,011
生涯セ	1,371	1,454	3,883	7,099	2,587	4,027	1,492	3,790	1,607	12,959	1,202	0	41,471
亀田	525	660	2,601	3,012	1,437	1,912	849	2,721	424	12,295	2,377	0	28,813
新津	4,673	3,478	9,557	12,635	6,205	6,055	3,680	11,968	1,527	40,694	9,393	0	109,865
白根	2,555	2,806	6,720	9,427	4,549	5,135	2,321	6,816	1,444	40,681	3,917	210	86,581
月潟	705	739	2,355	2,699	1,672	2,083	987	2,615	423	11,217	1,504	0	26,999
坂井輪	668	1,132	2,058	3,404	1,734	3,474	1,104	3,265	602	11,455	1,453	0	30,349
内野	657	647	1,950	2,548	1,585	2,458	805	2,158	590	8,755	1,432	0	23,585
黒埼	1,136	1,275	3,649	4,419	2,093	3,887	1,205	3,430	663	17,931	2,697	0	42,385
西川	1,236	2,194	3,824	7,012	4,088	4,624	2,461	5,220	1,230	16,539	1,239	0	49,667
岩室	2,473	2,080	5,672	8,115	4,530	5,906	2,821	5,634	1,190	22,278	2,118	0	62,817
潟東	1,112	892	2,377	3,135	1,374	1,163	750	2,743	484	7,113	1,038	0	22,181
合計	37,797	35,594	90,666	133,029	63,656	87,590	38,416	98,222	22,711	370,807	68,675	7,719	1,054,882

	児童													児童 小計
	0類	1類	2類	3類	4類	5類	6類	7類	8類	9類	郷土	絵本	紙芝居	
中央	856	272	1,680	2,436	3,314	1,106	823	1,822	456	13,781	183	19,573	991	47,293
豊栄	872	418	1,541	1,922	3,881	1,716	1,219	3,928	443	15,522	148	11,857	484	43,951
松浜	228	74	531	831	1,343	492	388	689	190	4,074	50	4,806	229	13,925
山の下	193	108	746	888	1,773	683	420	973	262	5,785	70	6,498	345	18,744
石山	296	87	494	775	1,054	419	314	829	191	4,388	56	6,110	196	15,209
舟江	354	142	734	883	1,627	530	347	870	153	6,482	57	6,773	280	19,232
鳥屋野	332	117	636	861	1,317	476	334	784	185	4,842	72	5,934	241	16,131
生涯セ	109	97	409	712	710	297	204	502	167	2,704	20	3,479	155	9,565
亀田	347	164	908	814	1,750	602	421	1,365	238	6,550	0	6,319	0	19,478
新津	322	219	1,386	1,379	3,442	889	623	1,231	282	10,229		11,847	666	32,515
白根	238	87	627	1,171	3,009	881	735	1,113	316	8,138	0	19,014	443	35,772
月潟	125	72	392	388	896	308	245	516	69	3,327	0	3,061	330	9,729
坂井輪	297	96	544	823	1,266	534	295	587	192	4,755	42	5,695	294	15,420
内野	127	91	473	617	998	384	312	604	130	3,403	62	4,276	362	11,839
黒埼	274	97	548	618	971	497	308	690	169	6,366	46	5,948	237	16,769
西川	218	147	598	1,286	1,936	691	525	768	211	5,260	52	7,678	352	19,722
岩室	271	104	672	722	1,426	512	350	737	157	5,866	0	6,899	395	18,111
潟東	117	22	375	402	454	162	82	274	91	1,454	1	1,653	358	5,445
合計	5,576	2,414	13,294	17,528	31,167	11,179	7,945	18,282	3,902	112,926	859	137,420	6,358	368,850

注：1 地区図書室は含まない。

2 自動車文庫の蔵書冊数を含む（豊栄・白根）。学級文庫の蔵書冊数は含まない（豊栄）。

3 マンガは、中央、白根図書館以外は各分類に含む。

(単位:冊)

	一般・児童合計														合計
	0類	1類	2類	3類	4類	5類	6類	7類	8類	9類	郷土	絵本	紙芝居	マンガ	
中央	12,522	9,240	23,028	39,102	16,979	20,400	9,580	22,767	6,452	84,895	27,006	19,573	991	7,509	300,044
豊栄	5,771	5,222	13,719	18,960	12,703	13,815	7,995	16,018	4,208	50,642	7,113	11,857	484	0	168,507
松浜	1,077	861	2,627	3,438	2,970	3,387	1,266	3,314	681	14,317	1,435	4,806	229	0	40,408
山の下	1,163	1,115	3,562	4,585	4,045	4,100	1,364	4,372	902	20,259	1,717	6,498	345	0	54,027
石山	793	826	2,530	3,579	2,616	3,508	1,090	3,263	610	14,965	1,376	6,110	196	0	41,462
舟江	1,445	1,410	3,892	4,688	3,802	3,129	1,215	4,420	834	25,092	1,084	6,773	280	0	58,064
鳥屋野	1,046	781	3,024	3,768	2,996	3,949	1,276	3,603	720	13,594	1,210	5,934	241	0	42,142
生涯セ	1,480	1,551	4,292	7,811	3,297	4,324	1,696	4,292	1,774	15,663	1,222	3,479	155	0	51,036
亀田	872	824	3,509	3,826	3,187	2,514	1,270	4,086	662	18,845	2,377	6,319	0	0	48,291
新津	4,995	3,697	10,943	14,014	9,647	6,944	4,303	13,199	1,809	50,923	9,393	11,847	666	0	142,380
白根	2,793	2,893	7,347	10,598	7,558	6,016	3,056	7,929	1,760	48,819	3,917	19,014	443	210	122,353
月潟	830	811	2,747	3,087	2,568	2,391	1,232	3,131	492	14,544	1,504	3,061	330	0	36,728
坂井輪	965	1,228	2,602	4,227	3,000	4,008	1,399	3,852	794	16,210	1,495	5,695	294	0	45,769
内野	784	738	2,423	3,165	2,583	2,842	1,117	2,762	720	12,158	1,494	4,276	362	0	35,424
黒埼	1,410	1,372	4,197	5,037	3,064	4,384	1,513	4,120	832	24,297	2,743	5,948	237	0	59,154
西川	1,454	2,341	4,422	8,298	6,024	5,315	2,986	5,988	1,441	21,799	1,291	7,678	352	0	69,389
岩室	2,744	2,184	6,344	8,837	5,956	6,418	3,171	6,371	1,347	28,144	2,118	6,899	395	0	80,928
潟東	1,229	914	2,752	3,537	1,828	1,325	832	3,017	575	8,567	1,039	1,653	358	0	27,626
合計	43,373	38,008	103,960	150,557	94,823	98,769	46,361	116,504	26,613	483,733	69,534	137,420	6,358	7,719	1,423,732

注：1 地区図書室は含まない。

2 自動車文庫の蔵書冊数を含む（豊栄・白根）。学級文庫の蔵書冊数は含まない（豊栄）。

3 マンガは、中央、白根図書館以外は各分類に含む。

## (6) 館別分類別受入冊数 (平成19年度)

(単位:冊)

	一般												一般 小計
	0類	1類	2類	3類	4類	5類	6類	7類	8類	9類	郷土	マンガ	
中央	494 (338)	468 (356)	1,621 (1,108)	1,595 (1,161)	817 (603)	1,095 (987)	483 (444)	981 (760)	226 (214)	2,990 (2,027)	767 (91)	379 (267)	11,916 (8,356)
豊栄	210 (208)	135 (135)	575 (571)	727 (721)	441 (440)	790 (781)	281 (276)	482 (478)	148 (148)	1,302 (1,223)	236 (138)	0 (0)	5,327 (5,119)
松浜	69 (69)	91 (90)	300 (299)	343 (341)	205 (193)	267 (265)	87 (85)	141 (140)	17 (17)	887 (876)	22 (12)	0 (0)	2,429 (2,387)
山の下	111 (108)	94 (93)	312 (302)	481 (452)	224 (219)	351 (323)	97 (91)	256 (237)	53 (53)	825 (743)	136 (15)	0 (0)	2,940 (2,636)
石山	58 (58)	123 (121)	322 (318)	412 (404)	253 (249)	472 (462)	111 (109)	271 (263)	49 (49)	780 (765)	44 (16)	0 (0)	2,895 (2,814)
舟江	24 (20)	62 (56)	170 (162)	251 (228)	121 (112)	182 (166)	62 (55)	121 (112)	18 (18)	918 (667)	61 (3)	0 (0)	1,990 (1,599)
鳥屋野	73 (72)	61 (59)	420 (418)	416 (414)	235 (235)	593 (574)	114 (114)	313 (311)	51 (49)	858 (845)	39 (16)	0 (0)	3,173 (3,107)
生涯セ	125 (121)	186 (175)	555 (547)	834 (794)	332 (315)	605 (584)	203 (189)	501 (481)	125 (114)	1,478 (1,255)	132 (35)	0 (0)	5,076 (4,610)
亀田	13 (13)	14 (14)	113 (113)	99 (99)	76 (76)	170 (157)	66 (66)	53 (53)	17 (17)	644 (610)	40 (25)	0 (0)	1,305 (1,243)
新津	164 (160)	165 (155)	625 (599)	714 (654)	359 (355)	545 (532)	244 (241)	515 (469)	93 (91)	1,595 (1,511)	322 (106)	0 (0)	5,341 (4,873)
白根	190 (186)	219 (212)	513 (500)	891 (866)	383 (376)	515 (511)	177 (175)	374 (370)	116 (114)	1,843 (1,680)	42 (30)	0 (0)	5,263 (5,020)
月湯	19 (17)	14 (14)	38 (37)	96 (95)	55 (52)	47 (46)	24 (23)	28 (27)	15 (15)	426 (413)	20 (3)	0 (0)	782 (742)
坂井輪	32 (32)	160 (157)	315 (302)	354 (347)	190 (172)	314 (301)	106 (106)	270 (261)	26 (23)	1,018 (987)	75 (19)	0 (0)	2,860 (2,707)
内野	50 (48)	73 (73)	343 (327)	358 (354)	237 (233)	338 (332)	105 (102)	219 (218)	44 (43)	628 (599)	103 (28)	0 (0)	2,498 (2,357)
黒埼	82 (71)	120 (102)	408 (372)	336 (280)	197 (171)	450 (404)	90 (75)	292 (249)	23 (20)	1,037 (730)	153 (25)	0 (0)	3,188 (2,499)
西川	127 (127)	112 (112)	391 (388)	888 (564)	305 (305)	386 (384)	207 (207)	362 (360)	80 (78)	1,372 (1,368)	85 (70)	0 (0)	4,315 (3,963)
岩室	62 (60)	34 (32)	306 (301)	304 (292)	177 (175)	308 (305)	111 (106)	213 (205)	35 (34)	1,103 (1,094)	77 (27)	0 (0)	2,730 (2,631)
潟東	48 (48)	77 (33)	220 (52)	261 (159)	228 (64)	116 (66)	87 (43)	174 (86)	150 (10)	246 (143)	6 (3)	0 (0)	1,613 (707)
合計	1,951 (1,756)	2,208 (1,989)	7,547 (6,716)	9,360 (8,225)	4,835 (4,345)	7,544 (7,180)	2,655 (2,507)	5,566 (5,080)	1,286 (1,107)	19,950 (17,536)	2,360 (662)	379 (267)	65,641 (57,370)

注:1 地区図書室は含まない。

2 自動車文庫の蔵書冊数を含む(豊栄・白根)。

学級文庫の蔵書冊数は含まない(豊栄)。

3 マンガは、中央、白根図書館以外は各分類に含む。

4 中央図書館は平成19年10月1日からの受入冊数。

5 ( ) はうち購入冊数。

(単位:冊)

	児童													児童 小計	図書 合計
	0類	1類	2類	3類	4類	5類	6類	7類	8類	9類	郷土	絵本	紙芝居		
中央	20 (16)	7 (4)	26 (24)	78 (71)	98 (82)	57 (36)	23 (18)	55 (48)	36 (25)	449 (252)	10 (0)	472 (389)	5 (4)	1,336 (969)	13,252 (9,325)
豊栄	15 (15)	19 (19)	50 (50)	119 (119)	149 (148)	57 (55)	59 (57)	161 (152)	27 (27)	528 (524)	9 (7)	449 (444)	2 (0)	1,644 (1,617)	6,971 (6,736)
松浜	20 (20)	3 (3)	8 (8)	52 (51)	75 (75)	23 (23)	34 (33)	24 (24)	6 (6)	169 (165)	0 (0)	317 (317)	0 (0)	731 (725)	3,160 (3,112)
山の下	3 (3)	3 (3)	41 (40)	32 (32)	88 (87)	32 (32)	34 (34)	29 (28)	8 (8)	233 (233)	6 (0)	326 (324)	12 (12)	847 (836)	3,787 (3,472)
石山	24 (24)	5 (5)	11 (11)	47 (47)	65 (64)	29 (28)	18 (18)	36 (36)	10 (10)	273 (248)	0 (0)	361 (331)	9 (9)	888 (831)	3,783 (3,645)
舟江	8 (8)	2 (2)	11 (10)	22 (21)	26 (25)	11 (10)	17 (17)	14 (14)	3 (3)	79 (79)	0 (0)	193 (186)	1 (0)	387 (375)	2,377 (1,974)
鳥屋野	18 (18)	2 (2)	19 (18)	42 (41)	83 (83)	45 (45)	17 (17)	38 (38)	11 (11)	190 (189)	1 (0)	335 (328)	6 (6)	807 (796)	3,980 (3,903)
生涯セ	10 (10)	7 (7)	48 (47)	47 (47)	104 (98)	38 (36)	28 (28)	71 (71)	18 (18)	396 (329)	1 (0)	482 (319)	6 (6)	1,256 (1,016)	6,332 (5,626)
亀田	27 (1)	39 (2)	72 (35)	72 (30)	78 (35)	34 (15)	28 (13)	101 (21)	4 (2)	1,003 (169)	0 (0)	180 (160)	0 (0)	1,638 (483)	2,943 (1,726)
新津	13 (13)	8 (8)	45 (45)	89 (86)	102 (98)	31 (26)	41 (37)	91 (91)	15 (15)	684 (652)	0 (0)	432 (385)	50 (7)	1,601 (1,463)	6,942 (6,336)
白根	11 (11)	4 (4)	26 (26)	84 (84)	125 (123)	62 (62)	50 (50)	76 (76)	22 (22)	224 (223)	0 (0)	831 (823)	12 (12)	1,527 (1,516)	6,790 (6,536)
月潟	4 (4)	3 (3)	6 (6)	15 (15)	17 (16)	7 (7)	11 (11)	3 (1)	6 (6)	100 (100)	2 (0)	130 (128)	0 (0)	304 (297)	1,086 (1,039)
坂井輪	12 (12)	2 (1)	9 (9)	32 (23)	40 (40)	26 (26)	12 (12)	17 (17)	5 (5)	195 (195)	1 (0)	290 (279)	6 (6)	647 (625)	3,507 (3,332)
内野	9 (9)	5 (5)	18 (18)	22 (22)	43 (43)	21 (21)	14 (12)	28 (28)	8 (8)	161 (157)	1 (0)	190 (187)	4 (2)	524 (512)	3,022 (2,869)
黒埼	18 (18)	7 (7)	6 (6)	27 (21)	32 (32)	26 (26)	15 (13)	22 (21)	6 (6)	235 (216)	0 (0)	365 (337)	32 (30)	791 (733)	3,979 (3,232)
西川	29 (29)	22 (22)	30 (30)	123 (122)	228 (228)	51 (51)	38 (38)	70 (70)	11 (11)	472 (469)	0 (0)	467 (454)	0 (0)	1,541 (1,524)	5,856 (5,487)
岩室	1 (1)	5 (5)	4 (4)	37 (37)	47 (46)	15 (15)	22 (21)	24 (24)	7 (7)	238 (237)	0 (0)	397 (384)	34 (34)	831 (815)	3,561 (3,446)
潟東	6 (6)	4 (3)	32 (12)	19 (19)	17 (17)	6 (2)	7 (4)	8 (8)	0 (0)	54 (52)	1 (0)	66 (66)	4 (3)	224 (192)	1,837 (899)
合計	248 (218)	147 (105)	462 (399)	959 (888)	1,417 (1,340)	571 (516)	468 (433)	868 (768)	203 (190)	5,683 (4,489)	32 (7)	6,283 (5,841)	183 (131)	17,524 (15,325)	83,165 (72,695)

注:1 地区図書室は含まない。

2 自動車文庫の蔵書冊数を含む(豊栄・白根)。

学級文庫の蔵書冊数は含まない(豊栄)。

3 マンガは、中央、白根図書館以外は各分類を含む。

4 中央図書館は平成19年10月1日からの受入冊数。

5 ( )はうち購入冊数。

## (7) 館別分類別除籍冊数 (平成19年度)

(単位:冊)

	一般												一般 小計
	0類	1類	2類	3類	4類	5類	6類	7類	8類	9類	郷土	マンガ	
中央	95	35	954	290	93	229	72	131	75	1,148	107	0	3,229
豊栄	0	3	1	6	1	4	2	4	1	79	0	0	101
松浜	80	112	526	409	272	570	120	267	32	999	19	0	3,406
山の下	165	106	459	395	217	548	217	357	72	562	42	0	3,140
石山	115	154	393	535	213	531	150	402	47	968	67	0	3,575
舟江	1,011	953	2,942	3,702	1,344	1,354	609	2,275	328	15,206	5,717	0	35,441
鳥屋野	113	110	390	508	289	664	173	423	102	1,432	46	0	4,250
生涯セ	64	6	194	118	29	50	21	95	11	157	12	0	757
亀田	45	60	49	100	90	67	30	105	8	893	5	0	1,452
新津	247	167	585	976	327	606	167	961	157	5,063	109	0	9,365
白根	154	174	473	601	331	569	163	512	79	1,862	407	34	5,359
月潟	37	2	5	22	6	22	4	146	8	97	6	0	355
坂井輪	138	39	436	398	194	280	98	178	97	1,364	52	0	3,274
内野	49	76	239	315	280	392	123	257	70	812	90	0	2,703
黒埼	80	96	375	339	127	258	61	113	33	1,017	41	0	2,540
西川	0	4	5	0	0	2	1	2	0	8	1	0	23
岩室	52	89	290	286	170	330	80	233	53	332	23	0	1,938
潟東	774	3	2	18	8	9	6	13	6	22	0	0	861
合計	3,219	2,189	8,318	9,018	3,991	6,485	2,097	6,474	1,179	32,021	6,744	34	81,769

	児童													児童 小計	図書 合計
	0類	1類	2類	3類	4類	5類	6類	7類	8類	9類	郷土	絵本	紙芝居		
中央	33	2	34	9	26	38	13	7	1	91	0	154	4	412	3,641
豊栄	0	0	1	1	7	2	10	8	0	29	0	57	0	115	216
松浜	30	2	22	19	70	24	12	41	2	354	0	348	2	926	4,332
山の下	8	1	8	13	73	42	19	48	8	93	0	392	6	711	3,851
石山	16	2	14	18	56	22	8	43	3	173	0	433	27	815	4,390
舟江	297	37	217	201	611	142	126	258	34	2,261	4	2,136	0	6,324	41,765
鳥屋野	24	19	42	50	71	51	13	43	12	352	2	339	0	1,018	5,268
生涯セ	1	0	1	1	1	0	0	1	0	15	0	11	0	31	788
亀田	0	4	16	1	0	1	0	8	0	9	0	51	0	90	1,542
新津	32	11	143	108	501	69	33	88	8	1,492	0	701	109	3,295	12,660
白根	20	11	59	60	179	35	20	94	14	212	0	1,141	6	1,851	7,210
月潟	0	1	5	2	3	2	0	5	1	8	2	35	0	64	419
坂井輪	19	1	18	5	38	16	29	71	40	352	0	231	1	821	4,095
内野	8	5	20	55	29	22	9	31	2	187	3	121	6	498	3,201
黒埼	26	13	28	6	64	2	4	12	0	24	0	35	0	214	2,754
西川	0	0	0	0	2	1	0	1	0	5	0	13	1	23	46
岩室	31	2	9	12	24	16	3	22	0	173	0	221	0	513	2,451
潟東	6	0	0	3	17	6	0	18	10	13	0	56	0	129	990
合計	551	111	637	564	1,772	491	299	799	135	5,843	11	6,475	162	17,850	99,619

注：1 地区図書室は含まない。

2 自動車文庫の蔵書冊数を含む（豊栄・白根）。

学級文庫の蔵書冊数は含まない（豊栄）。

3 マンガは、中央、白根図書館以外は各分類に含む。

4 中央図書館は平成19年10月1日からの除籍点数。

## (8) 館別分類別貸出冊数 (平成19年度)

(単位:冊)

	一般												一般 小計
	0類	1類	2類	3類	4類	5類	6類	7類	8類	9類	郷土	マンガ	
中央	8,834	13,069	33,826	32,882	25,478	74,516	13,303	30,188	6,210	124,677	3,513	43,861	410,357 (436,791)
豊栄	2,828	4,404	10,962	11,933	6,788	19,242	6,773	12,489	3,200	55,485	2,214	0	136,318
松浜	1,500	3,345	7,132	6,953	5,294	15,376	3,623	6,023	1,071	47,878	1,693	504	100,392
山の下	2,438	4,805	10,509	10,791	6,951	21,946	4,629	9,509	1,581	67,899	1,730	644	143,432
石山	2,765	6,439	13,259	13,755	8,884	30,543	5,661	11,765	1,712	82,667	2,952	843	181,245
舟江	771	1,937	4,533	3,939	2,866	7,626	1,518	3,949	550	34,176	554	82	62,501
鳥屋野	2,498	4,379	12,551	12,895	7,546	32,522	5,683	10,408	1,747	73,539	2,342	733	166,843
生涯セ	2,941	7,504	16,404	18,667	8,846	22,815	4,616	11,889	4,341	70,680	1,824	381	170,908
亀田	540	1,008	2,050	2,467	1,578	4,425	1,093	3,463	359	28,944	1,007	275	47,209
新津	1,822	5,507	9,146	11,818	6,292	17,252	5,585	14,166	1,689	65,349	1,002	0	139,628
白根	2,179	3,860	7,539	8,101	5,017	12,953	3,008	4,994	935	48,030	874	764	98,254
月潟	176	417	668	1,013	724	1,975	483	1,316	192	6,756	139	184	14,043
坂井輪	2,534	9,065	12,386	14,617	8,937	32,264	6,775	13,833	2,145	82,300	3,254	376	188,486
内野	1,434	3,091	7,029	7,080	4,860	15,021	3,589	5,917	1,230	46,585	1,714	35	97,585
黒埼	2,062	4,515	8,334	7,639	4,673	19,011	3,483	7,726	1,072	46,796	1,334	244	106,889
西川	1,597	3,699	6,404	8,668	5,941	15,969	6,902	7,676	1,372	41,676	1,330	0	101,234
岩室	581	996	2,396	2,408	1,735	4,525	1,241	2,586	380	15,267	194	69	32,378
潟東	147	341	526	576	649	992	246	1,373	137	3,625	99	6	8,717
合計	37,647	78,381	165,654	176,202	113,059	348,973	78,211	159,270	29,923	942,329	27,769	49,001	2,232,853

	児童													児童 小計	図書 合計	雑誌	AV	総計
	0類	1類	2類	3類	4類	5類	6類	7類	8類	9類	郷土	絵本	紙芝居					
中央	431	456	1,156	1,540	5,610	2,464	925	3,259	533	30,500	125	68,478	6,095	121,572 (130,400)	531,929 (567,191)	20,425 (23,637)	85,359 (85,359)	637,713 (676,187)
豊栄	366	753	1,081	1,027	4,089	2,367	2,179	11,476	301	21,122	102	30,624	2,594	78,081	214,399	19,877	17,864	252,140
松浜	331	160	394	531	1,522	956	387	1,796	263	12,293	38	18,862	953	38,486	138,878	16,760	0	155,638
山の下	391	167	632	595	3,039	1,621	558	2,706	448	15,785	57	30,976	2,152	59,127	202,559	21,186	0	223,745
石山	739	512	732	1,033	3,750	1,617	847	3,605	661	24,376	34	42,243	1,696	81,845	263,090	30,237	0	293,327
舟江	144	86	185	401	986	363	256	755	150	3,736	15	8,317	388	15,782	78,283	9,578	119	87,980
鳥屋野	617	576	1,161	1,388	4,027	1,524	612	2,749	715	27,063	93	47,290	2,418	90,233	257,076	27,694	0	284,770
生涯セ	494	464	759	1,051	2,492	951	432	2,043	583	13,234	37	24,553	1,352	48,445	219,353	17,378	13,470	250,201
亀田	190	289	1,378	296	1,602	503	247	3,039	209	9,168	0	14,697	0	31,618	78,827	8,507	0	87,334
新津	173	296	862	783	2,355	1,488	492	2,137	341	18,274	0	33,592	1,743	62,536	202,164	11,742	24	213,930
白根	314	121	569	970	4,436	1,456	761	2,740	430	11,034	0	31,754	2,005	56,590	154,844	13,065	6,557	174,466
月潟	100	97	418	228	336	319	126	724	54	3,075	0	5,972	240	11,689	25,732	3,385	1,177	30,294
坂井輪	524	526	776	1,142	4,198	1,643	881	3,203	658	25,447	84	50,845	2,829	92,756	281,242	27,564	0	308,806
内野	133	266	489	420	1,600	588	286	1,571	127	12,498	44	18,173	1,041	37,236	134,821	15,684	0	150,505
黒埼	550	321	578	588	2,408	1,326	275	2,441	513	14,510	30	29,358	1,151	54,049	160,938	18,798	0	179,736
西川	379	241	780	1,112	4,640	1,516	916	2,288	431	14,802	0	32,172	2,817	62,094	163,328	17,037	12,975	193,340
岩室	88	67	232	186	401	254	122	409	61	3,755	0	5,819	672	12,066	44,444	5,948	1,012	51,404
潟東	322	4	166	83	258	255	43	177	78	1,180	0	2,262	151	4,979	13,696	1,789	6,897	22,382
合計	6,286	5,402	12,348	13,374	47,749	21,211	10,345	47,118	6,556	261,852	659	495,987	30,297	968,012	3,200,865	289,866	145,454	3,636,185

注:1 地区図書館の貸出は含まない。

2 中央図書館の( )は平成19年5月末に閉館した沼垂図書館の数値を含めたもの。

沼垂図書館は、分類別の統計が取れないため総数のみ記入。

3 マンガは、中央、白根図書館以外は各分類に含む。

4 豊栄、白根は自動車文庫での貸出含む。



(9) 団体貸出の利用状況 (平成19年度)

① 団体の登録状況と利用状況

	合計		中央図書館		豊栄		新津		白根		西川	
	団体数	貸出冊数	団体数	貸出冊数	団体数	貸出冊数	団体数	貸出冊数	団体数	貸出冊数	団体数	貸出冊数
小学校	202		73	10,725	14		80		20	1,205	15	964
中学校	76		34	3,314	6		20		7	689	9	254
高校	21		11	555	2		5		2	0	1	0
それ以外の団体	393		131	13,740	23		123		50	1,534	66	1,246
合計	692	43,856	249	28,334	45	1,317	228	8,318	79	3,428	91	2,464

注:1 団体数は、平成19年度利用のあった登録団体数。

2 中央図書館は、オンライン14館の合計。

3 学級文庫の貸出は団体に含めず、②学級文庫利用状況に記載。

4 豊栄、新津図書館の団体別貸出冊数は不明。

② 学級文庫の登録状況と利用状況

	団体数	所蔵冊数	貸出冊数
豊栄	136	16,725	12,399
新津	10		4,420
合計	146	16,725	16,819

注: 新津図書館は学級文庫としての資料区分は無い(児童書を含む)。

(10) 新聞・雑誌所蔵状況（平成19年度）

（単位：タイトル）

	雑誌		新聞	
	購入	寄贈	購入	寄贈
中央	442	44	45	5
豊栄	121	29	13	2
松浜	71	3	7	0
山の下	78	4	7	0
石山	84	4	7	0
舟江	43	5	7	0
鳥屋野	85	3	7	0
生涯セ	83	15	11	0
亀田	39	0	6	0
新津	103	18	9	0
白根	93	0	8	0
月潟	48	4	7	0
坂井輪	88	3	8	0
内野	76	4	7	0
黒埼	73	12	7	0
西川	94	6	9	0
岩室	61	1	6	1
潟東	54	0	8	0
合計	1,736	155	179	8

## (11) レファレンス件数 (平成19年度)

(単位:件)

	所蔵調査	事項調査				総数
	合計	口頭	電話	文書	合計	
中央	10,431	1,356	58	4	1,418	11,849
豊栄	1,873	328	7	0	335	2,208
松浜	484	23	0	0	23	507
山の下	677	186	7	1	194	871
石山	1,676	125	9	0	134	1,810
舟江	487	261	4	1	266	753
鳥屋野	1,374	130	16	0	146	1,520
生涯セ	2,186	234	32	0	266	2,452
亀田	98	197	14	0	211	309
新津	1,523	408	29	51	488	2,011
白根	1,688	167	9	12	188	1,876
月潟	589	126	18	50	194	783
坂井輪	2,960	204	19	0	223	3,183
内野	600	81	12	1	94	694
黒埼	558	102	4	5	111	669
西川	1,667	245	7	3	255	1,922
岩室	282	54	8	3	65	347
潟東	40	0	1	0	1	41
合計	29,193	4,227	254	131	4,612	33,805

注:文書にはFAX, メールを含む

(12) 市外図書館との相互貸借（平成19年度）

（単位：冊）

	貸出	借受
中央	566	566
豊栄	178	189
松浜	0	90
山の下	0	142
石山	0	314
舟江	0	177
鳥屋野	0	209
生涯セ	0	409
亀田	0	0
新津	181	358
白根	152	163
月潟	0	43
坂井輪	0	578
内野	0	222
黒埼	0	238
西川	133	169
岩室	11	87
潟東	0	68
合計	1,221	4,022

(13) ホームページのアクセス数（平成19年度）

①図書館トップページアクセス件数

（単位：件）

	件数
中央	816,667
新津	36,046

注：豊栄・白根・西川・岩室図書館はホームページを開設しているがアクセス件数は不明。

②インターネット検索利用件数

（単位：件）

	件数
中央	1,062,920
豊栄	47,603

注：白根・新津・西川図書館は、インターネットによる資料検索を行っているがアクセス件数は不明。

(14) 複写枚数（平成19年度）

（単位：枚）

	合計
中央	19,833
豊栄	6,008
松浜	426
山の下	911
石山	1,298
舟江	1,516
鳥屋野	796
生涯セ	3,784
亀田	1,255
新津	5,807
白根	2,177
月潟	609
坂井輪	3,001
内野	814
黒埼	949
西川	1,649
岩室	618
潟東	178
合計	51,629

(15) オンラインデータベース利用状況（平成19年度）

	設置台数	申込み件数
中央	6台	245件

(16) インターネット端末利用状況（平成19年度）

	設置台数	申込み件数
中央	20台	8,277件
豊栄	2台	1,894件
新津	1台	1,437件
月潟	4台	1,166件
西川	6台	5,286件
岩室	2台	847件
潟東	1台	198件
合計	36台	19,105件

## (17) 媒体別視聴覚資料所蔵状況 (平成19年度)

(単位:点)

	VHS	DVD	CD	カセット	その他	合計
中央	626	3,995	6,787	962	1,490	13,860
豊栄	1,226	420	3,255	46	45	4,992
生涯セ	407	1,210	793	7	0	2,417
新津	40	0	2	0	72	114
白根	1,049	144	837	106	2	2,138
月潟	360	74	545	19	46	1,044
西川	147	876	896	0	0	1,919
岩室	656	0	500	0	4	1,160
潟東	779	736	834	117	12	2,478
合計	5,290	7,455	14,449	1,257	1,671	30,122

注:1 録音図書は含まない。(20)媒体別障がい者資料所蔵点数に別掲。

2 中央図書館のその他はマイクロフィルム。

3 豊栄図書館, 白根図書館, 潟東図書館のその他はCD-ROM。

4 月潟図書館のその他はLD, CD-ROM。

5 岩室図書館のその他はLD。

6 新津図書館のその他はパネル, エプロンシアター。

## (18) AVブース利用状況 (平成19年度)

	設置台数	申込み件数
中央	12台	5,657件
豊栄	11台	2,628件
生涯セ	5台	1,528件
白根	2台	586件
月潟	2台	170件
西川	8台	1,187件
岩室	6台	1,027件
潟東	1台	153件
合計	47台	12,936件

## (19) 複製絵画利用状況 (平成19年度)

(単位:点)

	所蔵点数	貸出点数
西川	80	172

## (20) 媒体別障がい者のための資料所蔵点数 (平成19年度)

(単位:点)

	大活字・拡大写本	点字資料	カセットブック	CDブック	合計
中央	2,564	0	475	0	3,039
豊栄	1,024	0	0	0	1,024
松浜	0	0	0	0	0
山の下	10	0	0	0	10
石山	0	0	0	0	0
舟江	1,615	0	0	0	1,615
鳥屋野	0	0	0	0	0
生涯セ	0	0	0	0	0
亀田	197	0	0	0	197
新津	1,128	240	0	0	1,368
白根	472	0	26	10	508
月潟	76	0	0	0	76
坂井輪	12	0	0	0	12
内野	0	0	0	0	0
黒埼	1	0	0	0	1
西川	949	0	0	0	949
岩室	794	0	0	0	794
潟東	763	0	0	0	763
合計	9,605	240	501	10	10,356

注:大活字本は再掲。

(21) ハンディキャップサービス利用状況（平成19年度）

①在宅障がい者等図書サービス

対 象: 障がい等によって、図書館に来館することが困難な人。

登 録: 身体障がい者手帳、療育手帳を持っている人。

寝たきりの人などは民生委員等の証明書が提示できる人。

貸 出: 1人10冊以内、1ヵ月以内。宅配又は郵送。

本・雑誌・録音図書・AV(視聴覚)資料が借りられます。

平成19年度利用状況

		件数
登録者数		151人
利用者数		689人
貸出点数		2,956点
貸出内訳	図書・雑誌	2,314冊
	視聴覚資料	367点
	障がい者用録音図書	275点

②対面朗読サービス・録音資料作成サービス

対象:75歳以上の人、74歳以下で「身体障害者手帳」又は「療育手帳」をお持ちの人。

利用:ご希望の図書や雑誌を音訳者(ボランティア)が朗読。

ご希望の音声資料が図書館にないときには、音訳者(ボランティア)が音訳して個人用テープ(CD)を作成。

平成19年度利用状況

	件数
対面朗読実施回数	7回
プライベート録音図書作成数	3本

③録音室・対面朗読室と機器利用サービス

対象:75歳以上の人、74歳以下で「身体障害者手帳」又は「療育手帳」をお持ちの人。

利用:録音室、対面朗読室とその機器が利用できる。

障がい者支援団体のボランティアの方は、研修や活動に役立てたいときに利用することができる。

室名	利用可能機器
録音室	録音用カセットデッキ、プレクストークPTR-II
対面朗読室1	録音用カセットデッキ、プレクストークPTR-II、拡大読書機「よむべえ」 音声パソコン、点字ピンディスプレイ、点字プリンタ
対面朗読室2	録音用カセットデッキ、プレクストークPTR-II

利用状況

室名	件数
録音室利用回数	7回
対面朗読室利用回数	37回

注:ハンディキャップサービスは中央図書館のみのサービス。



5 資料

(1) 沿革

年 月	沿 革
大正 9年9月	沼垂町青年協会により「私立沼垂図書館」開設 (新潟市役所沼垂出張所2階)
大正 14年10月	新津町が桂恕佑氏から新築図書館と自家の蔵書の寄付を受け、 「新津町立記念図書館」として新津本町4丁目に開館
15年4月	新潟市立沼垂図書館開館(青年協会から移管)
昭和 17年12月	火災による焼失のため沼垂図書館閉館
22年7月	新潟市役所沼垂出張所に沼垂図書館再開
24年4月	亀田公民館図書室開室(亀田公民館に併設)
26年1月	新津市制施行に伴い「新津市立記念図書館」と改称
26年4月	舟江図書館を新潟鉄工所併設工業専修学校内に開設
27年4月	沼垂図書館山の下配本所を新潟鉄工所第2東峯寮の運動場に設置
28年6月	亀田町公民館の移転に伴い、亀田公民館図書室が移転(以後現在地 に至るまで5回移転)
31年2月	山の下配本所を山の下閲覧所に改め、新潟市役所山の下出張所に 移転
8月	舟江図書館を稲荷町に新築移転
34年4月	旧白根小学校西校舎に白根町立白根図書館が開館
6月	白根市制施行に伴い白根市立白根図書館と改称
37年1月	新津市立記念図書館が移動図書館車「ともしび号」を国庫補助で 購入
8月	白根市立図書館が旧白根郵便局跡の教育委員会事務局に移転
38年10月	白根市立図書館が自動車文庫開始
39年6月	新潟地震により、沼垂図書館、山の下閲覧所は被災、沼垂図書館 は江東公民館に移転
12月	白根市立図書館が白根産業厚生会館の3階に移転
40年12月	沼垂図書館が新築された東地区総合庁舎に移転
50年6月	白根市立図書館が旧白根小学校技術教育センター跡に移転
52年8月	山の下閲覧所が山の下図書館に改称、新築された中地区事務所に 移転
53年7月	新津市図書館・視聴覚センターとして開館(日宝町に新築)
54年4月	坂井輪図書館開館(坂井輪地区センターに併設) 石山図書館開館(石山地区センターに併設)
55年4月	内野図書館開館(西地区公民館に併設)
8月	鳥屋野図書館開館(鳥屋野地区センターに併設)
56年9月	新潟市で日曜開館スタート(沼垂図書館 第1・3日曜日、その

		他の館 第1日曜日)
昭和	56年11月	松浜図書館開館（北地区公民館に併設）
	57年5月	舟江図書館が在宅障がい者を対象に図書郵送貸出を開始
	58年4月	舟江図書館が改装された北部総合コミュニティセンターに移転
	6月	大活字本の「川上文庫」を舟江図書館に設置
	9月	沼垂図書館が東地区総合庁舎の改装で2階ワンフロアになる
平成	3年10月	亀田町公民館の移転に伴い、亀田公民館図書室が移転
	4年4月	沼垂図書館で全日曜開館の実施、新潟市のその他の7図書館は第1・3日曜日開館
	5年10月	新潟市立図書館、貸出図書の冊数を「3冊以内」から「5冊以内」に変更
	6年9月	新潟市立図書館が貸出用端末機をパソコンに更新する
	7年4月	新津市図書館がコンピュータによる業務開始
	7年10月	新潟市で第81回全国図書館大会を開催
	11月	沼垂図書館創立70周年（記念誌発行・図書館まつり） 亀田公民館図書室が電算システムによる業務開始
	9年4月	月潟村民図書館開館
	5月	新潟市立図書館が現物見計らい選書（見本図書を直接手にして検討し選書する）を始める
	7月	白根市・小須戸町・味方村・月潟村及び中之口村が図書館及びカルチャーセンターなどの公共施設の相互利用に関する協定書を締結
	10月	岩室村立図書館開館
	10年2月	新潟市立図書館が図書館情報検索システム（OPAC）稼動 新潟市立図書館ホームページ開設（インターネットによる蔵書検索が可能になる）
	12月	月潟村民図書館開館時間変更（12月～2月は1時間早く閉館） 月潟村民図書館貸出期間変更（図書10日間から14日間へ、AV資料5日間から7日間へ） 豊栄市中央公民館図書室が電算システムによる業務開始
	11年2月	新潟市立図書館が利用カードを一本化（1枚のカードでどの市立図書館でも貸出可能）
	5月	岩室村立図書館が岩室温泉病院への出張貸出開始
	8月	新潟市立図書館全館で全日曜開館の完全実施
	9月	岩室村立図書館が時間外貸出サービスを開始
	12月	白根市立図書館が各地区公民館への図書配本の中止及び引上げ、 白根市立白根図書館休館

平成12年	1月	「図書館だよりにいがた」を発刊（隔月刊）
	4月	新潟市立図書館が新電算システム稼動・全館オンライン化 新潟市立図書館が貸出図書の冊数を「5冊以内」から「10冊以内」に変更 新潟市立坂井輪図書館が午後7時まで夜間開館実施 新潟市立図書館が団体貸出の制度化 白根市立図書館が移動図書館車運行開始
	6月	「図書館へのたより」を新潟市立図書館全館で受付 白根市立図書館が開館（白根学習館内）
	7月	新潟市立図書館がインターネットによる予約受付を開始
	10月	新津市立図書館ホームページ開設
	11月	岩室村立図書館が平日（火～金）の開館時間を1時間延長 豊栄市立図書館開館
13年	1月	黒埼町との合併に伴い、黒埼町立図書館が新潟市立図書館に加わる 新潟市立図書館がボランティアと共に、除籍雑誌のリサイクル事業「古い雑誌をお分けします」実施（以後、毎年実施）
	5月	新潟市立図書館が祝日の一部開館の開始（5月3日・11月3日）
	6月	黒埼図書館電算化により、新潟市立図書館オンライン化拡大（全9館）
	8月	潟東村立潟東図書館開館（ゆう学館内）
14年	2月	豊栄市立図書館が移動図書館車しらかし運行開始（文部科学省助成事業）
	4月	新潟市立図書館全館、平日午後7時まで夜間開館実施 学校の完全週5日制に対応し、新潟市の7地区図書室で土曜日の午前開室 新津市立図書館が全日曜開館開始
	6月	月潟村民図書館が電算システムを変更、利用者用開放端末でインターネット提供開始
	11月	岩室村立図書館が電算システムを変更
15年	3月	黒埼図書館リニューアルオープン
	4月	新潟市立図書館が配本業務を全面委託
	6月	「(仮称)新潟市立中央図書館基本計画」策定
	9月	豊栄市立図書館が学級配本「どんぐり」開始 月潟村民図書館がエルネット受信機器を設置し、「子ども放送局」の上映を開始

平成 16年 4月	17年 3月の広域合併に先駆け、合併予定 12市町村住民に広域利用を開始（新津市は5月から）
6月	「(仮称)新潟市立中央図書館基本設計」策定
7月	新津図書館が美幸町分室を閉室
17年 3月	13市町村の合併—新潟市と新津市・白根市・豊栄市・小須戸町・横越町・亀田町・西川町・岩室村・味方村・潟東村・月潟村・中之口村との合併により図書館、地区図書室が増加（16館29地区図書室へ）
	合併に伴い各図書館の名称変更
5月	生涯学習センター図書館オープン
7月	西川図書館オープン（18館28地区図書室） 新津図書館金津地区図書室が金津地区コミュニティセンター内へ移転
8月	「(仮称)新潟市立中央図書館」起工式 建設着工
10月	巻町との合併により地区図書室が増加（18館31地区図書室）
18年 3月	新津図書館が小合・山谷地区図書室を閉室（18館29地区図書室）
19年 1月	（仮称）新潟市立中央図書館の愛称を「ほんぽーと」に決定
3月	新潟市立中央図書館竣工
6月	新潟市立沼垂図書館閉館 旧新潟市図書館（9館）の電算システムが新システムへ変更
7月	月潟、岩室図書館が旧新潟市図書館と電算システムのオンライン化、貸出等に関わるサービス内容を統一
9月	亀田、潟東図書館が旧新潟市図書館と電算システムのオンライン化、貸出等に関わるサービス内容を統一
10月	新潟市立中央図書館開館（18館29地区図書室） 中央図書館が窓口業務等を一部委託 豊栄、新津、白根、西川図書館を除く14館がオンライン化 全館貸出冊数、貸出期間を統一

(2) 条例・規則

①新潟市立図書館条例

平成 19 年 3 月 26 日  
条例第 11 号

新潟市立図書館条例(昭和 39 年新潟市条例第 32 号)の全部を改正する。

(設置)

第 1 条 図書館法(昭和 25 年法律第 118 号。以下「法」という。)第 10 条の規定に基づき、図書、記録その他必要な資料を収集し、整理し、保存して市民の利用に供し、その教養、調査研究、レクリエーション等に寄与することを目的として、図書館を設置する。

(名称及び位置)

第 2 条 図書館の名称及び位置は、次の表に掲げるとおりとする。

名称	位置
新潟市立中央図書館	新潟市中央区明石 2 丁目 1 番 10 号
新潟市立豊栄図書館	新潟市北区東栄町 1 丁目 1 番地 35
新潟市立松浜図書館	新潟市北区松浜 1 丁目 7 番地 1
新潟市立山の下図書館	新潟市東区古川町 4 番 12 号
新潟市立石山図書館	新潟市東区石山 1 丁目 1 番 12 号
新潟市立舟江図書館	新潟市中央区附船町 1 丁目 4385 番地 1
新潟市立鳥屋野図書館	新潟市中央区新和 3 丁目 3 番 1 号
新潟市生涯学習センター図書館	新潟市中央区礎町通 3 ノ町 2086 番地
新潟市立亀田図書館	新潟市江南区亀田新明町 1 丁目 2 番 4 号
新潟市立新津図書館	新潟市秋葉区日宝町 6 番 2 号
新潟市立白根図書館	新潟市南区田中 383 番地
新潟市立月潟図書館	新潟市南区月潟 1417 番地
新潟市立坂井輪図書館	新潟市西区寺尾上 3 丁目 1 番 1 号
新潟市立内野図書館	新潟市西区内野町 603 番地
新潟市立黒埼図書館	新潟市西区金巻 746 番地 4
新潟市立西川図書館	新潟市西蒲区曾根 2046 番地
新潟市立岩室図書館	新潟市西蒲区西中 889 番地 1
新潟市立潟東図書館	新潟市西蒲区三方 10 番地

2 新潟市立中央図書館、新潟市立豊栄図書館、新潟市立新津図書館、新潟市立白根図書館及び新潟市立西川図書館に分室を置く。

3 分室の名称及び位置は、教育委員会が規則で定める。

(事業)

第 3 条 図書館は、法第 3 条の規定により、次に掲げる事業を行う。

(1) 図書館資料(法第 3 条第 1 号に規定する図書館資料をいう。以下同じ。)

の収集、整理及び保存

(2) 図書館資料の閲覧及び貸出

(3) 読書案内及び調査相談

- (4) 読書会，研究会，講演会，鑑賞会，資料展示会等の開催
- (5) 時事に関する情報及び参考資料の紹介及び提供
- (6) 学校，公民館その他の市の施設との連絡及び協力
- (7) 他の図書館との相互協力
- (8) その他教育委員会が必要と認める事業

(利用の制限)

第4条 教育委員会は，次の各号のいずれかに該当する者に対し，入館を禁じ，又は退館を命ずることができる。

- (1) 他の者に迷惑を及ぼし，又は迷惑を及ぼすおそれがあると認められる者
- (2) 図書館の施設，設備又は資料を損傷し，又は損傷するおそれがあると認められる者
- (3) 前2号に掲げる者のほか，教育委員会が図書館の管理上支障があると認める者

(新潟市立中央図書館の施設)

第5条 新潟市立中央図書館に，図書館のほか，社会教育の支援のため次に掲げる施設を置く。

- (1) 多目的ホール
- (2) 研修室

(多目的ホール等の利用の許可)

第6条 新潟市立中央図書館の多目的ホール又は研修室(以下「多目的ホール等」という。)を利用しようとするものは，あらかじめ，教育委員会の許可を受けなければならない。

- 2 多目的ホール等の利用の許可を受けたもの(以下「利用者」という。)がその許可を受けた事項を変更しようとする場合は，教育委員会の変更の許可を受けなければならない。

(多目的ホール等の利用の制限)

第7条 教育委員会は，次の各号のいずれかに該当する場合は，多目的ホール等の利用を許可しない。

- (1) 多目的ホール等の利用の目的又は内容が，公の秩序又は善良の風俗に反するおそれがあると認められる場合
- (2) 多目的ホール等の利用の内容又は方法が，施設又は設備を損傷するおそれがあると認められる場合
- (3) 多目的ホール等の利用が営利を目的とすると認められる場合
- (4) 前3号に掲げるもののほか，教育委員会が多目的ホール等の管理上支障があると認める場合

(多目的ホール等の利用の取止めの申出)

第8条 利用者は，多目的ホール等の利用を取り止めようとする場合は，教育委員会にその旨を申し出なければならない。

(多目的ホール等の許可の条件)

第9条 教育委員会は，この条例の規定による許可に多目的ホール等の管理のため必要な範囲において条件を付けることができる。

(多目的ホール等の許可の取消し等)

第10条 教育委員会は，次の各号のいずれかに該当するものに対し，この条例の規定による許可を取り消し，若しくはその条件を変更し，又は行為の中止，原状回復若しくは多目的ホール若しくは研修室からの退去を命ずることができる。

- (1) この条例又はこの条例に基づく規則の規定に違反しているもの
- (2) この条例の規定による許可に付けた条件に違反しているもの
- (3) 偽りその他不正手段により許可を受けたもの

2 教育委員会は、多目的ホール等の管理上又は公益上の理由により特に必要があると認める場合は、利用者及び多目的ホール等の入場者(以下「利用者等」という。)に対し、前項に規定する処分をすることができる。

(使用料)

第 11 条 市長は、利用者から別表第 1 に掲げる使用料を徴収する。

2 市長は、新潟市立中央図書館駐車場(以下「駐車場」という。)を利用する者から別表第 2 に掲げる使用料を徴収する。

3 市長は、プリペイド・カード(電子的方法、磁気的方法その他の人の知覚によって認識することができない方法により記録されている金額に応じて別表第 2 に定める対価を得て発行されるカードで、駐車場の使用料の納入のために使用することができるものをいう。)を発行することができる。

(使用料の徴収時期)

第 12 条 多目的ホール及び研修室の使用料は、教育委員会が利用を許可するときに徴収する。ただし、市長は、特別の理由があると認める場合は、別にその使用料の納付期日を定めることができる。

2 駐車場の使用料は、出庫のときに徴収する。ただし、プリペイド・カードによる場合にあっては、これを発行するときに徴収する。

(使用料の免除)

第 13 条 市長は、規則で定める特別の理由があると認める場合は、その使用料の全部又は一部を免除することができる。

(使用料の還付)

第 14 条 市長は、第 10 条第 2 項の規定により多目的ホール等の利用の許可を取り消した場合は、その取消しに係る既納の使用料を還付する。

2 前項に規定する場合のほか、既納の使用料は、還付しない。ただし、市長は、利用者が次の各号のいずれかに該当する場合は、その使用料の全部又は一部を還付することができる。

(1) 利用者がその責めに帰すことのできない理由によって多目的ホール等を利用できなかった場合

(2) 利用者が多目的ホール等の利用の日の 7 日前までに第 8 条の規定による利用の取止めの申出をした場合

(3) 前 2 号に掲げるもののほか、市長が特別の理由があると認める場合

(許可外の利用の禁止)

第 15 条 利用者は、多目的ホール及び研修室をその許可を受けた目的以外の目的に利用し、又は第三者に利用させることができない。

(行為の制限)

第 16 条 利用者等は、多目的ホール及び研修室内において次に掲げる行為をしてはならない。ただし、第 2 号の行為については、教育委員会の許可を受けた場合は、この限りでない。

(1) 他のものに迷惑を及ぼす行為

(2) 物品の販売その他これに類する行為

(3) 施設又は設備を損傷する行為

(4) 前 3 号に掲げるもののほか、教育委員会が多目的ホール及び研修室の管理上支障があると認める行為

(特別の設備の制限)

第 17 条 利用者は、多目的ホール等の利用に際し特別の設備をしようとする場合は、あらかじめ、教育委員会の許可を受けなければならない。

(損害賠償)

第 18 条 図書館資料を亡失し、又は汚損した者は、教育委員会の指示に従い、これと同一のもの又は相当の代価をもって賠償しなければならない。ただし、教育委員会は、やむを得ない理由があると認める場合は、賠償額の全部又は一部を免除することができる。

- 2 利用者等は、多目的ホール等の施設又は設備を損傷し、又は亡失した場合は、その損害を賠償しなければならない。ただし、教育委員会は、やむを得ない理由があると認める場合は、賠償額の全部又は一部を免除することができる。

(図書館協議会)

第 19 条 法第 14 条第 1 項の規定により、新潟市立中央図書館、新潟市立豊栄図書館、新潟市立新津図書館、新潟市立白根図書館及び新潟市立西川図書館に図書館協議会を置く。

- 2 新潟市立中央図書館の図書館協議会は委員 15 人以内をもって組織し、新潟市立豊栄図書館、新潟市立新津図書館、新潟市立白根図書館及び新潟市立西川図書館の図書館協議会は委員 10 人以内をもって組織する。
- 3 各図書館協議会に会長及び副会長 1 人を置く。
- 4 会長は、会務を総理する。
- 5 副会長は、会長に事故があるときは、その職務を代行する。
- 6 各図書館協議会の委員の任期は、2 年とする。ただし、委員が欠けた場合における補欠委員の任期は、前任者の残任期間とする。

(委任)

第 20 条 この条例に定めるもののほか、図書館の管理及び図書館協議会に関し必要な事項は教育委員会が別に教育委員会規則で、使用料に関し必要な事項は市長が別に規則で定める。

附 則 抄

(施行期日)

- 1 この条例は、平成 19 年 10 月 1 日から施行する。ただし、附則第 3 項の規定は、公布の日から施行する。

(準備行為)

- 3 利用の許可及びその取消し並びに使用料の徴収、免除及び還付並びにこれらに関し必要なその他の行為は、この条例の施行前においても、行うことができる。



別表第 1(第 11 条関係)

多目的ホール及び研修室の使用料

(単位 円)

施設名	使用料の額			
	午前	午後 1	午後 2	夜間
	午前 10 時から 正午まで	午後 0 時 30 分 から午後 2 時 30 分まで	午後 3 時から 午後 5 時まで	午後 5 時 30 分 から午後 7 時 30 分 まで
多目的ホール	900	900	900	900
研修室 1	400	400	400	400
研修室 2	400	400	400	400

備考

- 1 午前，午後 1，午後 2 及び夜間の利用時間区分のうち 2 以上の利用時間区分を継続して使用するときの使用料の額は，各利用時間区分の使用料の額の合計額とする。
- 2 利用時間が上表に規定する利用時間に満たない場合でも時間割計算は行わない。
- 3 多目的ホールの附属設備に係る使用料については，実費等を勘案して市長が別に定める。

別表第 2(第 11 条関係)

1 時間駐車料金

区分	単位	使用料の額
駐車場	1 台	30 分を経過した後 30 分ごとに 100 円

備考 利用時間に 30 分には満たない端数があるときは，これを 30 分に切り上げる。

2 プリペイド・カード料金

区分	金額
3,000 円券	2,000 円

②新潟市立図書館条例施行規則

平成 19 年 5 月 21 日  
教育委員会規則第 25 号

新潟市立図書館条例施行規則(昭和 39 年新潟市教育委員会規則第 4 号)の全部を改正する。

(趣旨)

第 1 条 この規則は、新潟市立図書館条例(平成 19 年新潟市条例第 11 号。以下「条例」という。)の施行に関し必要な事項を定めるものとする。

(分室の名称及び位置)

第 2 条 条例第 2 条第 3 項の規定による分室の名称及び位置は、別表第 1 に掲げるとおりとする。

(休館日及び開館時間)

第 3 条 新潟市立中央図書館(以下「中央図書館」という。)の休館日及び開館時間は、次の表に掲げるとおりとする。ただし、教育委員会が必要と認める場合は、臨時にこれを変更することができる。

休館日	(1) 毎月第 2 金曜日 (2) 12 月 29 日から翌年 1 月 3 日まで (3) 蔵書点検期間(年間 10 日間の範囲内において、教育委員会 が定める期間) (4) 図書整理日(毎月第 1 水曜日)
開館時間	(1) 月曜日から土曜日まで 午前 10 時から午後 8 時まで (2) 日曜日及び国民の祝日に関する法律(昭和 23 年法律第 178 号)に規定する休日(以下「休日」という。) 午前 10 時 から午後 5 時まで

2 新潟市立豊栄図書館, 新潟市立山の下図書館, 新潟市立新津図書館, 新潟市立白根図書館, 新潟市立坂井輪図書館及び新潟市立西川図書館の休館日及び開館時間は、次の表に掲げるとおりとする。ただし、教育委員会が必要と認める場合は、臨時にこれを変更することができる。

休館日	(1) 金曜日 (2) 12 月 29 日から翌年 1 月 3 日まで (3) 蔵書点検期間(年間 10 日間の範囲内において、教育委員会 が定める期間) (4) 図書整理日(毎月第 1 水曜日)
開館時間	(1) 月曜日から木曜日まで及び土曜日 午前 10 時から午後 7 時まで (2) 日曜日及び休日 午前 10 時から午後 5 時まで

3 新潟市立松浜図書館, 新潟市立石山図書館, 新潟市立舟江図書館, 新潟市立鳥屋野図書館, 新潟市立亀田図書館, 新潟市立月潟図書館, 新潟市立内野図書館, 新潟市立黒埼図書館, 新潟市立潟東図書館及び新潟市立岩室図書館の休館日及び開館時間は、次の表に掲げるとおりとする。ただし、教育委員会が必要と認める場合は、臨時にこれを変更することができる。

休館日	(1) 月曜日 (2) 休日(その日が日曜日又は月曜日に当たる場合は火曜日) (3) 12 月 29 日から翌年 1 月 3 日まで
-----	--

	(4) 蔵書点検期間(年間 10 日間の範囲内において、教育委員会 が定める期間) (5) 図書整理日(毎月第 1 水曜日)
開館時間	(1) 火曜日から金曜日まで 午前 10 時から午後 7 時まで (2) 土曜日及び日曜日 午前 10 時から午後 5 時まで

- 4 新潟市生涯学習センター図書館の休館日及び開館時間は、次の表に掲げるとおりとする。ただし、教育委員会が必要と認める場合は、臨時にこれを変更することができる。

休館日	(1) 月曜日(その日が休日にあたる場合は火曜日) (2) 12 月 29 日から翌年 1 月 3 日まで (3) 蔵書点検期間(年間 10 日間の範囲内において、教育委員会 が定める期間) (4) 図書整理日(毎月第 1 水曜日)
開館時間	(1) 火曜日から土曜日 午前 10 時から午後 8 時まで (2) 日曜日及び休日 午前 10 時から午後 5 時まで

- 5 分室の休館日及び開館時間は、教育委員会が別に定める。

(図書館資料の貸出し)

第 4 条 図書館資料(図書館法(昭和 25 年法律第 118 号)第 3 条第 1 号に規定する図書館資料をいう。以下同じ。)の貸出しは、個人に対する貸出し(以下「個人貸出」という。)及び団体に対する貸出し(以下「団体貸出」という。)とする。

- 2 図書館資料のうち視聴覚資料は、団体貸出をしない。ただし、館長が特に必要があると認める場合は、この限りでない。
- 3 個人貸出を利用できる者は、市内に居住する者又は市内に通勤し、若しくは通学する者とする。ただし、館長が特に必要があると認める場合は、この限りでない。
- 4 団体貸出を利用できる者は、市内の学校、社会教育関係団体その他の団体(以下「団体」という。)で、館長が適当と認めるものとする。ただし、館長が特に必要があると認める場合は、この限りでない。

(図書館資料貸出しの申込み)

第 5 条 個人貸出を利用しようとする者は、別記様式第 1 号による貸出申込書を、団体貸出を利用しようとするものは、別記様式第 2 号による団体貸出申込書を館長に提出しなければならない。

- 2 前項の場合において、申込者は、住所又は所在地を確認できる書類を図書館の職員に提示しなければならない。ただし、館長が特に必要があると認める場合は、この限りでない。

(貸出カードの交付等)

第 6 条 館長は、前条に規定する申込書が適当であると認める場合は、申込者に対して貸出カードを交付する。

- 2 貸出カードの有効期間は、当該カードを交付した日から 4 年とする。
- 3 貸出カードは、他人に貸与し、又は譲渡してはならない。
- 4 第 1 項及び第 2 項の規定にかかわらず、館長が特に必要があると認める場合は、この限りでない。

(貸出カードの紛失又は変更の申出)

第7条 貸出カードの交付を受けた者は、次の各号のいずれかに該当する場合は、速やかに館長に申し出なければならない。

- (1) 貸出カードを紛失したとき。
- (2) 貸出申込書の内容を変更したとき。

(違反者の責任)

第8条 第6条第3項又は前条の規定に違反して市に損害を与えた者は、その損害を賠償しなければならない。

(図書館資料の貸出冊数及び貸出期間)

第9条 図書館資料の貸出冊数及び貸出期間は、次の表に掲げるとおりとする。ただし、館長が特に必要があると認める場合は、この限りでない。

利用区分	資料区分	貸出冊数	貸出期間
個人貸出	図書館資料(視聴覚資料を除く。)	10冊以内	貸出日の翌日から起算して14日間
	視聴覚資料	2点以内	貸出日の翌日から起算して7日間
団体貸出	図書館資料(視聴覚資料を除く。)	100冊以内	貸出日の翌日から起算して31日間

- 2 前項の規定にかかわらず、分室の貸出冊数及び貸出期間は、館長が別に定める。

(貸出禁止の図書館資料)

第10条 辞書、貴重図書その他特に館長が指定する図書館資料は、貸出しを許可しない。ただし、館長が特に必要があると認める場合は、この限りでない。

(貸出しの停止)

第11条 館長は、貸し出した図書館資料を貸出期間内に返却しなかったものがある場合は、そのものに対し、相当の期間貸出しを停止することができる。

(図書館資料の寄贈及び寄託)

第12条 図書館に図書館資料を寄贈し、又は寄託しようとする者は、教育委員会の承認を受けなければならない。

(中央図書館の多目的ホール又は研修室の利用者の登録等)

第13条 条例第5条に規定する多目的ホール又は研修室(以下「多目的ホール等」という。)を利用しようとするものは、あらかじめ別記様式第3号による中央図書館施設利用者登録申請書を教育委員会に提出するものとする。

- 2 教育委員会は、前項の申請書が提出された場合において、利用者の登録をしたときは、別記様式第4号による利用者登録通知書を交付するものとする。
- 3 利用者の登録を受けたものは、第1項の申請書の内容に変更が生じた場合は、速やかに教育委員会に届け出るものとする。

(多目的ホール等の利用の許可申請)

第14条 多目的ホール等を利用しようとするものは、別記様式第5号による利用許可申請書を教育委員会に提出しなければならない。ただし、新潟市公共予約施設システムに関する規則(平成18年新潟市規則第66号)に規定する新潟市公共施設予約システムにより利用の許可申請をする場合は、この限りでない。

2 前項前段の申請書の受付期間は、利用開始日の1月前の日が属する月の初日から利用開始日の3日前までとする。ただし、教育委員会が特別の理由があると認める場合は、この限りでない。

(利用の変更許可申請等)

第15条 条例第6条第2項の規定により多目的ホール等の利用の変更の許可を受けようとするもの又は条例第8条の規定により多目的ホール等の利用の取止めの申出をしようとするものは、別記様式第6号による利用変更許可申請書兼利用取止申出書を教育委員会に提出しなければならない。

(許可証の交付)

第16条 教育委員会は、多目的ホール等の利用を許可する場合は、別記様式第7号による利用許可証を交付する。ただし、第14条第1項ただし書の規定により利用許可の申請をしたものに許可をする場合は、この限りでない。

2 教育委員会は、多目的ホール等の利用の変更を許可する場合は、別記様式第8号による利用変更許可証を交付する。

(許可証の提示)

第17条 多目的ホール等の利用の許可(変更の許可を含む。)を受けたもの(前条第1項ただし書の規定により許可を受けたものを除く。以下「利用者」という。)は、多目的ホール等を利用しようとする場合は、その利用許可証(変更の許可を受けたものにあつては利用変更許可証)を中央図書館の職員に提示しなければならない。

(届出)

第18条 利用者は、次の各号のいずれかに該当する場合は、直ちに教育委員会にその旨を届け出なければならない。

- (1) 多目的ホール等の利用を終了した場合
- (2) 多目的ホール等の施設又は設備を損傷した場合
- (3) 多目的ホール等において災害その他事故が発生した場合

(原状回復)

第19条 利用者は、次の各号のいずれかに該当する場合は、直ちに原状に回復しなければならない。

- (1) 多目的ホール等の利用を終了した場合
- (2) 多目的ホール等の利用の許可を取り消された場合
- (3) 多目的ホール等からの退去又は行為の中止を命ぜられた場合

(その他の事項)

第20条 この規則に定めるもののほか、図書館の管理に関し必要な事項は、別に教育委員会が定める。

附 則

(施行期日)

1 この規則は、平成19年10月1日から施行する。

(経過措置)

2 この規則の施行の日から平成20年3月31日までの間、第3条第2項から第4項までに規定する図書館の休館日及び開館時間については、同条第2項から第4項までの規定にかかわらず、なお従前の例による。

3 改正前の新潟市立図書館条例施行規則の規定により交付された貸出カードで現に効力を有するものは、この規則の規定により交付されたものとみなす。

4 この規則の施行の際，現に使用する貸出申込書の用紙は，改正後の新潟市立図書館条例施行規則の規定にかかわらず，当分の間，これを使用することができる。

別表第 1（略）

別記様式第 1 号～第 8 号（略）

### ③新潟市立図書館協議会運営規則

昭和 39 年 4 月 9 日  
教育委員会規則第 5 号

(趣旨)

第 1 条 この規則は、新潟市立図書館条例(平成 19 年新潟市条例第 11 号。以下「条例」という。)第 20 条の規定により、第 19 条第 1 項に規定する図書館に置かれる各図書館協議会(以下「各協議会」という。)に関し、必要な事項を定めるものとする。

(平 19 教委規則 26・全改)

(会長及び副会長)

第 2 条 各協議会の会長及び副会長は、委員の互選により定める。

(平 17 教委規則 5・一部改正)

(会議の招集)

第 3 条 各協議会の会議は、会長が招集する。

2 各協議会の定例会は、年 2 回とする。ただし、必要に応じて臨時会を開くことができる。

(平 17 教委規則 5・一部改正)

(会議の成立)

第 4 条 各協議会の会議は、委員の定数の半数以上の委員が出席しなければ開くことができない。ただし、同一事案について再度招集した場合において、なお半数に達しないときは、この限りでない。

(平 17 教委規則 5・一部改正)

(議事)

第 5 条 各協議会の議事は、出席委員の過半数で決し、可否同数のときは、会長の決するところによる。

(平 17 教委規則 5・一部改正)

(庶務)

第 6 条 新潟市立中央図書館の図書館協議会の庶務は、新潟市立中央図書館において、それ以外の図書館協議会の庶務は、それぞれの図書館において行う。

(平 19 教委規則 26・全改)

(その他)

第 7 条 この規則に定めるもののほか、各協議会の運営に関して必要な事項は、会長が定める。

(平 17 教委規則 5・一部改正)

附 則

(施行期日)

1 この規則は公布の日から施行する。

(関係規程の廃止)

2 新潟市立図書館協議会規程(昭和 26 年新潟市訓示第 1 号)は、廃止する。

附 則(平成 5 年教委規則第 8 号)

この規則は、公布の日から施行する。

附 則(平成 17 年教委規則第 5 号)

この規則は、平成 17 年 3 月 21 日から施行する。

附 則(平成 19 年教委規則第 26 号)

この規則は、平成 19 年 10 月 1 日から施行する。

#### ④新潟市立中央図書館に併設する施設使用料徴収規則

平成 19 年 3 月 30 日  
新潟市規則第 26 号

(趣旨)

第 1 条 この規則は、新潟市立図書館条例（平成 19 年新潟市条例第 11 号。以下「条例」という。）第 11 条の規定により徴収する使用料に関し必要な事項を定めるものとする。

(多目的ホールの附属設備の使用料の額)

第 2 条 条例別表第 1 備考 3 に規定する実費等を勘案して市長が別に定める多目的ホールの附属設備に係る使用料の額は、別表に掲げるとおりとする。

(使用料納付期日決定の申請等)

第 3 条 条例第 12 条第 1 項ただし書の規定により別に使用料の納付期日の決定を受けようとするものは、別記様式第 1 号による使用料納付期日決定申請書を市長に提出しなければならない。

2 市長は、前項の規定により使用料納付期日決定申請書が提出された場合において、特別の理由があると認めるときは、別記様式第 2 号による使用料納付期日決定通知書により申請者に通知するものとする。

3 前 2 項の規定にかかわらず、新潟市公共施設予約システムの利用に関する規則（平成 18 年新潟市規則第 66 号）に規定する新潟市公共施設予約システム（以下「施設予約システム」という。）を利用する場合は、多目的ホール及び研修室の利用の許可に係る利用日を使用料納付期日とするものとする。

(使用料の免除)

第 4 条 条例第 13 条に規定する規則で定める特別の理由があると認める場合とは、条例第 6 条の規定により多目的ホール又は研修室（以下「多目的ホール等」という。）の利用の許可を受けたもの（以下「利用者」という。）が次の表の左欄に掲げる理由により利用する場合とし、それぞれ同表の右欄に定めるところにより使用料を免除することができる。

特別の理由		免除する額
1	市が主催する事業に利用する場合	使用料の全額
2	その他特に市長が必要と認める場合	その都度市長が定める額

2 条例第 13 条の規定により使用料の免除を受けようとするものは、別記様式第 3 号による使用料免除申請書を市長に提出しなければならない。ただし、施設予約システムにより使用料の免除の申請をする場合は、この限りでない。

3 市長は、前項の規定により使用料免除申請書が提出された場合において、使用料の免除を決定したときは、別記様式第 4 号による使用料免除決定通知書により申請者に通知するものとする。

(使用料の還付)

第 5 条 条例第 14 条第 2 項ただし書の規定による使用料の還付は、次の表の定めるところにより行うものとする。



還付する場合		還付する額
1	利用者がその責めに帰すことのできない理由によって多目的ホール等を利用できなかった場合	使用料の額に相当する額
2	利用者が多目的ホール等の利用の日の7日前までに利用の取止めの申出をした場合	
3	市長が特別の理由があると認める場合	その都度市長が定める額

2 条例第14条第2項ただし書の規定により使用料の還付を受けようとするものは、別記様式第5号による使用料還付申請書を市長に提出しなければならない。

3 市長は、前項の規定により使用料還付申請書が提出された場合において、使用料の還付を決定したときは、別記様式第6号による使用料還付決定通知書により申請者に通知するものとする。

(徴収委託)

第6条 市長は、地方自治法施行令（昭和22年政令第16号）第158条第1項の規定により、私人に新潟市立中央図書館駐車場の使用料の徴収の事務を委託すること（以下「徴収委託」という。）ができる。

(徴収事務委託証)

第7条 市長は、前条の規定により徴収委託をした者（以下「受託者」という。）に別記様式第7号による使用料徴収事務委託証（以下「委託証」という。）を交付するものとする。

(徴収委託の告示及び公表)

第8条 市長は、第6条の規定により徴収委託をした場合は、その旨を新潟市公告示式条例（昭和25年新潟市条例第37号）第2条第2項に定める掲示場に掲示して告示し、かつ、市公報への登載その他の方法により公表しなければならない。

(受託者の領収証書の交付)

第9条 受託者は、徴収委託を受けた使用料を徴収した場合は、領収証書を納入義務者に交付しなければならない。

(徴収した使用料の払込み)

第10条 受託者は、徴収した使用料をその徴収した日の翌日（その日が休館日（新潟市立図書館条例施行規則（平成19年新潟市教育委員会規則第 号）第3条に規定する休館日をいう。）又は日曜日、土曜日若しくは国民の祝日に関する法律（昭和23年法律第178号）に規定する休日に当たるときは、これらの日の翌日）までに会計管理者又は指定金融機関、指定代理金融機関若しくは収納代理金融機関に払い込まなければならない。

(徴収委託の解除)

第11条 市長は、次の各号のいずれかに該当する場合は、徴収委託を解除するものとする。

- (1) 受託者が不正な行為をした場合
- (2) 受託者が市長又は会計管理者の指示に従わなかった場合
- (3) 受託者から徴収委託の解除の申出があった場合
- (4) その他市長が徴収委託をすることが不適當であると認めた場合

2 前項の規定により徴収委託を解除された者は、直ちに市長に委託証を返納し

なければならない。

- 3 第8条の規定は、第1項の規定により徴収委託を解除した場合に準用する。  
(その他)

第12条 この規則に定めるもののほか、この規則の施行に関し必要な事項は、市長が別に定める。

附 則

この規則は、平成19年10月1日から施行する。

別表(第2条関係)

多目的ホールの附属設備の使用料

設備名	単位	利用区分	使用料の額
音響セット	1式	1回	900円
プロジェクターセット	1式	1回	600円

備考

- 1 上表中「1回」とは、午前10時から正午まで、午後0時30分から午後2時30分まで、午後3時から午後5時まで及び午後5時30分から午後7時30分までのそれぞれの利用時間をいう。
- 2 次の(1)から(6)までに掲げる利用時間に係る使用料の額は、それぞれ(1)から(6)までに掲げる額とする。
  - (1) 午前10時から午後2時30分まで 1回の額の2倍の額
  - (2) 午後0時30分から午後5時まで 1回の額の2倍の額
  - (3) 午後3時から午後7時30分まで 1回の額の2倍の額
  - (4) 午前10時から午後5時まで 1回の額の3倍の額
  - (5) 午後0時30分から午後7時30分まで 1回の額の3倍の額
  - (6) 午前10時から午後7時30分まで 1回の額の4倍の額
- 3 利用時間が備考1及び備考2に規定する利用時間に満たない場合でも時間割計算は行わない。

別記様式第1号～第8号(略)

(3) 平成20年度 図書館ボランティアグループ名簿

I 読み聞かせのグループ(五十音順)

	グループ名	会員数	主な活動館
1	えほんだいすき!	10人	山の下図書館 中央図書館
2	絵本とおはなしの会	10人	味方地区図書室
3	絵本の会 がらがらどん	10人	中央図書館 生涯学習センター図書館
4	絵本の会 どんぐり	4人	黒埼図書館 舟江図書館
5	えほんのとびら	6人	中央図書館
6	えほんのへや	20人	月潟図書館
7	絵本を楽しむ会	21人	中央図書館 鳥屋野図書館 坂井輪図書館
8	荻川よみきかせの会	8人	荻川地区図書室
9	おはなしバスケット	10人	豊栄図書館
10	オッホンの会	7人	新津図書館
11	金津よみきかせの会	5人	金津地区図書室
12	がらがらどんの会	6人	
13	まいちごの会	15人	生涯学習センター図書館
14	ぐりとぐら	12人	石山図書館 中央図書館
15	こんぺいどう	6人	松浜図書館
16	しろね・おはなしかご	20人	白根図書館
17	センス・オブ・ワンダー	9人	中央図書館 黒埼図書館
18	たんぼぼ絵本	10人	
19	ちいさいこのためのよみきかせの会	14人	新津図書館
20	どーどりお	3人	新津図書館
21	豊栄図書館応援団	28人	豊栄図書館
22	平和台文庫	8人	内野図書館
23	読み聞かせの会 ぼけっと	7人	黒埼図書館
24	ゆめのたね	27人	西川図書館

II おはなしのグループ(五十音順)

	グループ名	会員数	主な活動館
1	おはなしの泉	7人	豊栄図書館
2	おはなしの会森の家	9人	
3	おはなし日和	5人	中央図書館
4	金のりんごの会	6人	
5	クレーク・クラック	5人	豊栄図書館
6	月潟おはなしの会	8人	月潟図書館

III 図書館友の会など(五十音順)

	グループ名	会員数	主な活動館
1	潟東図書館 ボランティアグループ「ひまわり」 (施設ボランティア)	21人	潟東図書館
2	白根図書館友の会	32	白根図書館
3	中央図書館友の会	87	中央図書館
4	手作り絵本サークル (本・カード作り)	5人	新津図書館
5	豊栄図書館応援団	28	豊栄図書館
6	新潟かみしばいクラブ (かみしばい)	25人	石山図書館 中央図書館 生涯学習センター 図書館
7	わらべうたサークル「ずくぼんじょ」 (わらべうた)	1人	中央図書館 黒埼図書館

## 図書館要覧 平成 20 年度

平成 20 年 1 2 月 発行

編集発行 新潟市立中央図書館

〒950-0084 新潟県新潟市中央区明石 2-1-10

電話 025-246-7700 (代)

FAX 025-246-7722

ホームページアドレス <http://www.niigatacitylib.jp>