

西蒲としよかんだより

第12号



4月・5月合併号
平成20年5月1日発行

発行：新潟市立西川図書館

〒959-0422 新潟市西蒲区曾根 2046 番地

TEL 0256-88-0001 FAX 0256-88-2458

URL <http://www.nnl.jp> 携帯URL <http://www.nnl.jp/m/>

Mail info@nnl.jp

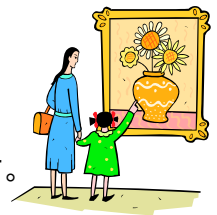
図書館はみなさんの書斎です。

西蒲区の図書館紹介 その1～西川図書館～

住民の長年の要望により、西川地区公民館図書室から西川図書館へ！

平成17年7月23日に開館し、もうすぐ3年を迎えます。

開放感あふれる滞在型の図書館です。有名絵画の複製品の貸出しもあります。



西川図書館の職員です。 よろしくおねがいします。



小野



岩野



松原館長



小林



加藤



中村



本間



高島



田中



志田

みなさん、お越してください。

無料駐車場 70 台あります。(西川学習館と共有)

- ・新潟西バイパス降りて、曾根交差点から巻方面へ約6 km
- ・国道116号線巻北交差点から新潟方面へ約4.5 km
- ・JR越後線越後曾根駅から徒歩10分



せっかく作った私たちの図書館

もっともっと良い図書館に育てよう！（その一）

ーみんなの利用が増えれば、良い図書館に

村川 健二 西川図書館協議会会長



西蒲区内の3つの図書館は、いずれも住民の強い要望で作られたものです。西川地区も待望の図書館が出来て3年になろうとしています。維持管理には厳しいものがあります。新潟市においても財政状況はきびしくて、夕張市や大阪府の例は極端としても、利用されない施設の予算はようしやなく削減されます。住民の役に立っていない施設やサービスに税金を投入するわけにはいかないからです。

しかし、図書館は生きものです。新しい資料（本やDVD等）を追加し、良き運営をしないと、図書館としての価値がなくなります。また、良い図書館にするにはお金が必要です。予算を得るためには、区民に利用される図書館に育てねばなりません。そのためには、先ず老いも若きも、地区住民がもっともっと地元の図書館を利用しなければなりません。

幸い図書館には、専門の館長・司書職員がいて、少人数ながらも一生懸命に良い図書館とするべく運営に取り組まれています。また、館長の諮問機関としての西川図書館協議会の委員の皆様も、西蒲区内の図書館を向上させるため様々な知恵や意見を出しています。

とにかく、地区住民の皆さんから一人でも多く、図書館に足を運んでいただき、利用してほしいと願っております。もし、探してない本や揃えてほしいもの、そのほか分からないことは何でも図書館職員に聞いてみてください。また、予算に限りはありますが、お金がかかることでも希望がありましたら、試しにお気軽にお話してください。必ず、親切に対応してくれることと思います。

何はともあれ、一人でも多くの市民が図書館に行ってみることで、図書館のいろいろなサービスを利用することこそが、良い図書館作りに不可欠です、と松原館長も言っています。

みんなの力で、よそに自慢できる「おらが町の図書館に育てましょう！」（つづく）

西蒲区図書館塾



参加無料！

子どもと絵本・親子で読み聞かせ

子どもにとって、絵本はふしぎで楽しい世界への入り口です。

本好きな子どもにするためにはどうしたらよいか、どんな絵本を選んで与えていったらいいのか、図書館といっしょに考えてみませんか。



- 1 日 時 平成 20 年 5 月 31 日（土）午後 1：30～3：30
- 2 会 場 西川学習館 2 階 研修室 A（西川図書館となり）駐車場有
- 3 講 師 ^{にしき} 錦 ^{えみこ} 恵美子さん 新潟大学 非常勤講師
- 4 対 象 小さなお子さんをお持ちのお母さん・お父さん（保育あり、要申込み）
- 5 定 員 20 人（定員を超えた場合は、抽選となります）
- 6 申込み 西川図書館へ 【締め切り 5 月 21 日（水）】

各図書館の行事

館名・会場	日時	行事	内容
西川図書館おはなしコーナー	毎週火曜日 午前11時～11時30分	えほんのじかん	0歳～2歳児と保護者向けの読み聞かせ
西川図書館おはなしコーナー	毎週日曜日 午後2時～2時30分	えほんよみかたりの会	ボランティア「ゆめのたね」による読み聞かせ（3歳以上）
西川図書館	5 / 1 1（日） 午前9時～12時	1日子ども図書館員	定員：小学校4～6年生6人（西蒲区民優先）申込みが定員を超えた場合は抽選 5/4（日）までに TEL0256-88-0001 へ
岩室図書館 2階視聴覚室	5/10（土）・24（土） 午前11時～11時30分	おはなしのじかん	乳幼児～大人対象の読み聞かせ
岩室図書館 児童コーナー	4 / 2 3（水）～ 7 / 1（火）	児童感想画展 募集期間4/23（水）～6/1（日） 展示期間4/23（水）～7/1（火）	好きな本を読んで、一枚の絵を描いてみませんか。用紙は岩室図書館にあります。応募があった作品を展示します。
藤田ファーム (西蒲区横戸329)	5 / 1 1（日） 午前11時～午後2時	絵本のおはなし会と小さな馬ポニーの観察会（実費負担あり）	5/7（水）までにお申し込みください。 潟東図書館 TEL 0 2 5 6 - 7 0 - 5 1 4 1

おすすめの1冊

「半七捕物帳」
岡本綺堂
(筑摩書房)



一冊と言いながら、6冊にもなる本の紹介になりますがお許しを。

捕物帳というジャンルはこれから始まったわけですが、むしろ、江戸のシャーロック・ホームズと言うべきでしょうか。

本格的な怪談もたくさん書いている作者ですから、怪奇風味はたっぷり。二巻冒頭の「津の国屋」などはかなり怖いです。それを合理的に解決してみせるところは推理小説としてもちゃんとしたものと言えるでしょう。

語り口も抑制されていて、味わい深く、くりかえし読むに足るものと思います。もし、読んだことがないという人は、ぜひ一読を。

(西川図書館 岩野)

「宇宙への秘密の鍵」

ルーシー&スティーヴン・

ホーキング作

さくまゆみこ訳

(岩崎書店)



星空観察会で「はじめて流れ星をみた」と言った中学生がいました。ゆっくり夜空をながめる余裕もなくなったのでしょうか。

星はどうして光っているのか、ブラックホールに落ちてしまったらどうなるか考えたことはありませんか。あの星まで行ってみたいと思ったことがあるのではないのでしょうか。

さあ、この本の主人公ジョージといっしょに、宇宙への冒険旅行へ出かけよう。

(西川図書館 高島)

「とん ことり」

筒井頼子/さく

林明子/え

(福音館書店)



ひっこしたばかりで、お母さんは大忙し、友だちもないひとりぼっちの、かなえに「とん ことり」と、ゆうびん受けにすみれの花がとどきます。

つぎの日も とんことりと、こんどはたんぽぽの花がとどきます。だれだろう・・・。

そして、またつぎの日も。こんどは手紙です。なかの手紙には、大きな字で「ともだちはいいですとてもうれしいです まってます」と書いてあります。

ひとりぼっちのかなえに、友だちはできるのでしょうか？

さいごは、満開の花畑とえがおです。少しさみしい思いをしているひと、きっと幸せな気持ちになれるでしょう。

(西川図書館 田中)

学校図書館支援センター通信 No.1

今年度から新潟市で初めての「学校図書館支援センター」が、ここ西川図書館で試行されることになりました。

「学校図書館支援センター」と聞いて、何をするとところかな？と思われた方もいるのではないのでしょうか。新潟市が策定した「教育ビジョン」の中で学校図書館の充実を図るため各区の基幹的な図書館に学校図書館支援センターを設置することが掲げられておりますが、その第1号となるものです。



今は、西蒲区内の各小中学校を順次訪問し実情を拝見させていただいているところです。各学校のご意見や要望を基に、支援のメニューをそろえてまいります。また学校図書館の業務マニュアル作成も予定しています。学校図書館で必要な本や資料のお問い合わせ、あるいは日常業務でのお困りごとや疑問等がありましたら、いつでもお気軽にご相談ください。

私達は、支援センターにより各学校図書館が活性化し豊かな活動ができるようになって欲しいと願っております。しかし、この支援センターは、まだうぶ声をあげたばかりです。これから市民や関係機関の皆様にご指導いただき、さらにパワーアップしてまいりたいと思います。どうぞ、たくさんのご意見をお寄せください。

どうぞ よろしくおねがいします



加藤恵子と申します

牡丹山小学校からまいりました。

学校の図書館担当の先生や司書の方とよくコミュニケーションをとって、学校のご要望にフィットしたお手伝いをしたいと考えています。いろいろなご意見やご要望をお聞かせください。



小林恵子と申します

五十嵐中学校から異動してまいりました。

毎朝、角田山と弥彦山にあいさつしながら通勤しています。

学校図書館と市立図書館が手を結び、学校へのサービス、子どもたちへのサービスがより広く豊かになるよう努力していきたいと考えています。

新潟市立西川図書館

TEL : 0256-88-0001 FAX : 0256-88-2458

メールアドレス nishikawa.cl@city.niigata.lg.jp