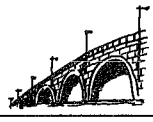


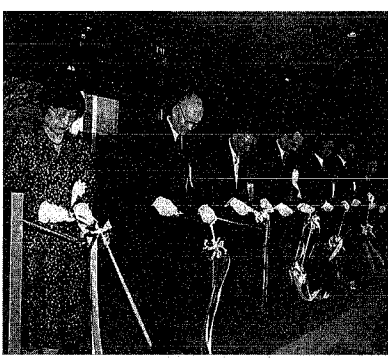
にいがた



市の人口 (2月現在)
人口 486,127人 (-148)
男 236,305人 (-69)
女 249,822人 (-79)
世帯数 179,334 (+31)
住民基本台帳による。()は前月比

発行日 毎週日曜日 発行新潟市 〒951 学校町通1-602-1 編集 総務部広報課 印刷 刷第一印刷所

市民の文化・生涯学習活動の拠点
西新潟市民会館がオープン



テープカットを行う長谷川市長(中央)

市民の文化・生涯学習活動の拠点として、平成七年から建設を進めてきた「西新潟市民会館」が四月四日にオープンし、記念式典が行われました。また当日から六日まで、地元の人たちで組織された実行委員会による記念事業が盛大に行われました。

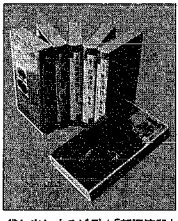
市民の文化・生涯学習活動の拠点として、同施設が市民の皆さんに親しまれ、市民生活の向上と地域の発展のために大いに役立ててほしい」と述べられました。また、地域を代表して同館建設促進委員長の飯塚謙助さんが「市民の生涯学習・地域振興・二十一世紀を担う子どもたちの健全育成の場として活用させていただきます」と喜びの言葉を述べました。

中核的な施設の一つです。同施設は、三百人収容できる多目的ホールや茶室を持つ文化活動部分と、小針青山公民館に部分かれていて、また、知的障害を持つ人が従業員として運営している「らくらく」がオープンし、当日はたくさんの方が訪れていました。同館では、オープンから三日間、地元団体などによる民謡や琴の合奏、コーラスなどの記念事業のほか、茶室では記念茶会が開かれ、熱気に包まれました。問い合わせ 西新潟市民会館(☎230・1071)

伝統文化をビデオ収録
「新潟漆器」全6巻が完成

市では、二十一世紀に伝えた本市の貴重な文化遺産を究明し記録し、新潟固有の文化への認識を深めるのと同時に、後世のために伝統文化の保存を図ることを目的に、平成八年度から「新潟伝統文化収録ビデオ」を制作しています。これは、江戸時代後期の新潟風俗を描いた絵巻物「蟹(あま)の手振り」の現代版と言えらるるものです。平成八年度は、明治から花笠や竹笠などの織りの技

法を分りやすく解説しています。市では、今後も伝統工芸、伝統芸能、食生活、風土・風物などの分野から、優れた貴重なものを選定し、ビデオ収録を進めることとし、平成九年度は、伝統工芸・新潟仏壇の製造行程をビデオ収録する予定です。



貸し出しするビデオ「新潟漆器」

完成したビデオを多くの皆さんに見てもらうため、「新潟漆器」全六巻を文化振興課で貸し出ししています。ぜひ、一度ご覧ください。

縦覧は21日まで
9年度固定資産税
納税通知書

前年度をお持ちください
資産税課では、土地・家屋の償却資産についての平成九年度固定資産税課税台帳の縦覧を行っています。縦覧の際には前年度の納税通知書をお持ちください。縦覧とは、固定資産税課

台帳に登録された固定資産の状況や、課税の基となる評価額などを課税前に納税義務者などにあらかじめ見せたり、内容を確認してもらう制度です。平成九年度は、土地や家屋の評価額を二年ごとに見直す固定資産税の評価替えの年度に当たり、新しい評価額が課税台帳に登録されます。縦覧後、課税台帳に登録された価格などに不服がある場合は、五月一日まで認められるので、代理人：所

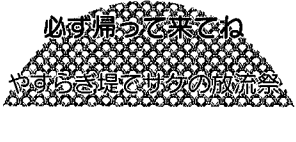
の道一筋
昆虫採集家 柄倉九郎さん(85歳、内野山手1)



昆虫採集家 柄倉九郎さん(85歳、内野山手1)

「山野を歩き回ること、足腰が丈夫になり、元気に生活できます。これも虫たちのおかげですね」と柄倉さんはこやかに話します。柄倉さんが昆虫に興味を持ったのは四十一歳の時。結核を患い自宅療養していた時に、たまたま部屋に迷い込んだ一匹のトンボがきっかけでした。最初は、羽の美しさに魅せられ熱中。日本に生息する蝶のほとんどを収集し終えました。その後はトンボに興味を移し、佐渡や松浜など市内の水辺を歩き回る毎日。特注のたんすには、約五十箱の標本が並んでいます。現在は、県内に生息する約百種のトンボの収集を終え、下越の分布状況のまとめに意欲を燃やしています。また、「標本にしても、色が出るときの赤や青の色が出るように」と、虫を通して知り合った仲間たちと研究を重ねています。

山野を巡り、夢を追う



サケの稚魚を放流する参加者

信濃川にもっと関心を持ってもらおうと信濃川漁業協同組合(三月十三日組合長)は、氏田十三五組すらき堤でサケの稚魚放流祭を行いました。会場には家族連れなど約三十人が訪れ、約三十万尾の稚魚を放流しました。参加した滝沢川人さん(一ツ、川端五)は「大きくなって無事に帰ってほしい」と話していました。

市役所・市教育委員会 ☎228-1000 (代表)
テニスガーデンにいがた...276-8900
電話案内
市役所 228-1000
保健センター 266-9311
市民病院 241-5151
東保健所 243-5311
石山地区保健センター 286-4450
南地域保健福祉センター 285-2373
北地区保健センター 259-7332
西保健所 266-5171
西地区保健センター 262-3405
坂井輪地区保健センター 260-3255
急患診療(市医師会・歯科医師会)
急患診療センター 228-2822
休日歯科診療センター 283-3030

働く女性を応援
女性労働問題相談室
女性が働く上での悩み、心配ごと、トラブルなど女性労働に関するいろいろな相談に社会保険労務士が応じます。
日時 毎月第1・3・4土曜日午後2時～4時(祝日を除く)
会場 女性センター
申し込み 会場(☎245-0545)へ
市福祉公社
登録ヘルパー説明会
障害のある人やお年寄りのいる家庭で家事などのサービスを行う登録ヘルパー(パート)の説明会を開催します。
日時 4月22日午前10時半～11時半
会場 市役所第2分館102会議室
対象者 35歳以上55歳以下の人
申し込み 当日直接会場へ
問い合わせ 同公社(☎226-2266)へ

ミニコンサート
日時 四月十六日午後零時二十分～同五十分
会場 市役所本館一階市民ロビー
出演 鈴木和子(バイオリン)、向井とも子(ピアノ)
曲目 春の歌、ソナタ「春」 作曲 門下 ほか