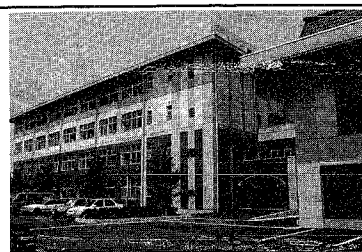


明鏡高校開放

いきいき生涯学習 視聴覚室などを新たに開放

市民の皆さんに生涯学習の場として活用してもらおうと、昨年九月から施設の一部を開放している明鏡高校(沼津東六)。六月から新たに手芸などに利用できる。同校の学校開放は高校として初めて

市民の皆さんに生涯学習の場として活用してもらおうと、昨年九月から施設の一部を開放している明鏡高校(沼津東六)。六月から新たに手芸などに利用できる。同校の学校開放は高校として初めて



高校として唯一学校開放を行っている明鏡高校

利用日	利用時間
第・三・五 土曜日 (テニスコートを除く)	午後二時～四時半
第・一・四 土曜日 (テニスコートは午後二時半～九時)	午前九時～午後九時
平日	午後二時～四時半 (大ホールのみ)



下場自治会

つき大会など盛りだくさん。特に子どもたちに人気があるのは、平成二年から毎年行っている下場祭りでの「みこし担ぎ」です。

みこしは大人と子どもが一緒に汗をかきながら二日間掛けて製作。そこかやる態度を育てようと思つた当時の心境を語り、また同自治会のもう一つの大きな行事は、あらゆる世代が交流できる「年末出します。みこし担ぎを思

過去六年間の活動の一部を紹介すると春の阿賀野川ウォーキング、夏には高見渡の地引き綱、キャンプ、下場祭り、そして年末のもちつき大会など盛りだくさん。特に子どもたちに人気があるのは、平成二年から毎年行っている下場祭りでの「みこし担ぎ」です。

みこしは大人と子どもが一緒に汗をかきながら二日間掛けて製作。そこかやる態度を育てようと思つた当時の心境を語り、また同自治会のもう一つの大きな行事は、あらゆる世代が交流できる「年末出します。みこし担ぎを思

わたしの入会している会「えつき・らうんじの会」と言います。朝日新聞、新潟版にある。発行以来、全会員の意向で機関紙も作製、十五号まで既に刊行。ただ今十七号の「市報にいがた」に「みこし担ぎ」のコーナーが設けられています。

須貝ノブ(71歳、川岸町2)

わたしの入会している会「えつき・らうんじの会」と言います。朝日新聞、新潟版にある。発行以来、全会員の意向で機関紙も作製、十五号まで既に刊行。ただ今十七号の「市報にいがた」に「みこし担ぎ」のコーナーが設けられています。

須貝ノブ(71歳、川岸町2)

わたしの入会している会「えつき・らうんじの会」と言います。朝日新聞、新潟版にある。発行以来、全会員の意向で機関紙も作製、十五号まで既に刊行。ただ今十七号の「市報にいがた」に「みこし担ぎ」のコーナーが設けられています。

須貝ノブ(71歳、川岸町2)

わたしの入会している会「えつき・らうんじの会」と言います。朝日新聞、新潟版にある。発行以来、全会員の意向で機関紙も作製、十五号まで既に刊行。ただ今十七号の「市報にいがた」に「みこし担ぎ」のコーナーが設けられています。

須貝ノブ(71歳、川岸町2)

わたしの入会している会「えつき・らうんじの会」と言います。朝日新聞、新潟版にある。発行以来、全会員の意向で機関紙も作製、十五号まで既に刊行。ただ今十七号の「市報にいがた」に「みこし担ぎ」のコーナーが設けられています。

須貝ノブ(71歳、川岸町2)

わたしの入会している会「えつき・らうんじの会」と言います。朝日新聞、新潟版にある。発行以来、全会員の意向で機関紙も作製、十五号まで既に刊行。ただ今十七号の「市報にいがた」に「みこし担ぎ」のコーナーが設けられています。

須貝ノブ(71歳、川岸町2)

わたしの入会している会「えつき・らうんじの会」と言います。朝日新聞、新潟版にある。発行以来、全会員の意向で機関紙も作製、十五号まで既に刊行。ただ今十七号の「市報にいがた」に「みこし担ぎ」のコーナーが設けられています。

須貝ノブ(71歳、川岸町2)

わたしの入会している会「えつき・らうんじの会」と言います。朝日新聞、新潟版にある。発行以来、全会員の意向で機関紙も作製、十五号まで既に刊行。ただ今十七号の「市報にいがた」に「みこし担ぎ」のコーナーが設けられています。

須貝ノブ(71歳、川岸町2)

わたしの入会している会「えつき・らうんじの会」と言います。朝日新聞、新潟版にある。発行以来、全会員の意向で機関紙も作製、十五号まで既に刊行。ただ今十七号の「市報にいがた」に「みこし担ぎ」のコーナーが設けられています。

須貝ノブ(71歳、川岸町2)

わたしの入会している会「えつき・らうんじの会」と言います。朝日新聞、新潟版にある。発行以来、全会員の意向で機関紙も作製、十五号まで既に刊行。ただ今十七号の「市報にいがた」に「みこし担ぎ」のコーナーが設けられています。

須貝ノブ(71歳、川岸町2)

わたしの入会している会「えつき・らうんじの会」と言います。朝日新聞、新潟版にある。発行以来、全会員の意向で機関紙も作製、十五号まで既に刊行。ただ今十七号の「市報にいがた」に「みこし担ぎ」のコーナーが設けられています。

須貝ノブ(71歳、川岸町2)

わたしの入会している会「えつき・らうんじの会」と言います。朝日新聞、新潟版にある。発行以来、全会員の意向で機関紙も作製、十五号まで既に刊行。ただ今十七号の「市報にいがた」に「みこし担ぎ」のコーナーが設けられています。

須貝ノブ(71歳、川岸町2)

働きたい女性のための ワープロ技術講習会

日時 5月8日～6月26日毎週月・水・金曜日午前9時半～午後3時半
会場 鳥屋野総合体育館
種別 学年別個人戦
対象 働きたい女性20人
受講料 3,000円程度
問い合わせ 県婦人就業援助センター ☎265-4195

わんぱく相撲全国大会新潟地区大会

期日 5月12日
会場 鳥屋野総合体育館
種別 学年別個人戦
対象 小学4～6年生
問い合わせ 大会事務局(新潟青年会議所 ☎229-0874) ※各学年の1位は6月16日の県大会団体戦に出場。3位までの選手は県大会個人戦に出場できます。

手作り商品の一坪店 出店者募集

日時 5月2日午前10時～午後5時(雨天決行)
会場 たから市会館(本町通12)
参加費 売上金の1割
申し込み 4月18日までにホクセイマート ☎228-5757へ ※陳列台のない人はワゴンを1,000円で貸し出します。

地震のときの救急法 地震から命を守るために

日時 5月11日午前10時～正午
会場 県赤十字会館(開屋下川原町1)
内容 応急手当、炊き出しと試食、展示、阪神淡路大震災救済活動ビデオ上映
対象 15歳以上先着80人
申し込み 日本赤十字社支部 ☎231-3121へ

住まいの相談

日時 4月16日～来年3月18日第3火曜日午前10時～午後3時
会場 建築関係会館2階(川岸町3)
相談内容 住宅の新増改築、住宅資金、業者のあつせん、資材の紹介、ほか
問い合わせ 新潟地域住宅相談協議会 ☎266-6650

新潟障害者職業センター

申し込み 同センター ☎271-0333へ
☎ワフプロ・パソコン講習会
訓練期間 3週間(年8期開校)
対象 就職を目指す障害者
新潟ワフプロトレーニング社訓練生募集
訓練期間 5月7日～6月28日
内容 働くことの基本のルールとマナー訓練(職業準備訓練)
対象 就職を目指す知的障害者、ほか

初心者表装講習会

日時 5月16日～7月25日毎週水曜日午後1時～4時
会場 鳥屋野地区公民館
対象 成人先着10人
参加費 36,000円程度
申し込み 同館 ☎285-2371へ

沼垂図書館 10時の読書会

日時 4月18日午前10時～正午
会場 東地区公民館
テーマ図書 「用心棒日抄」藤沢周平著(新潮文庫)
問い合わせ 同図書館 ☎241-4116へ

銃砲刀剣類登録審査会

日時 4月19日午前10時～正午、午後1時～2時半
会場 県庁
持ち物 ①登録する銃砲刀剣類②銃砲刀剣類発見届受理証(所轄警察署発行)③登録申請手数料1件5,900円(県収入証紙で納入)④印鑑
問い合わせ 県文化行政課 ☎285-5511へ

錦鯉品評会

日時 4月28日午前10時～午後2時
会場 ニイカタアイズリンク駐車場(南笹口2)
問い合わせ 近藤 ☎268-2933へ

健康相談

基本健康診査の受診記録票、健康手帳のある人はお持ちください

地区	月日	会場	時間
鳥屋野	4・28	花の牧会堂	午前10時～11時半 午後1時～3時
木戸	4・16	※不丹公民館	午後1時～3時
鳥屋野	4・16	※鳥屋野地区保健センター	午後1時～3時
赤松	4・17	※赤松保健所	午前10時～正午 午後1時～3時
蓬川	4・17	老人福祉の郷 藤沢荘	午後1時～3時
東本町	4・16	※西保健所	午後1時～3時
西	4・18	※入舟地区保健センター	午後1時～3時

○印は医師(午後)、※印は栄養士による相談あり

4月から新看護体制へ 付添婦の介護は不用に

市内の病院・診療所で看護婦や看護補助者など専門スタッフによる「新看護体制」がスタートし、付添婦による介護は必要なくなりました。なお医師の許可を得た家族の付き添いはできます。
問い合わせ 県保険課 ☎285-5511へ

精神保健協会記念講演会 生と死を考える ～タミナルクアの視点

日時 4月24日午後2時半から
会場 メルパルク新潟
講師 平山正実(東洋英和女学院大学)
定員 先着150人
申し込み 電話で東・西保健所へ

医療費助成を拡大 1歳2歳児も対象

四月から乳児の医療費助成に加え、新たに一歳・二歳の幼児を対象に、医療費の助成を行います。

縦覧は4月22日まで

平成八年度固定資産課税台帳の縦覧を行います。縦覧とは、固定資産課税の評価額などを課税前に納税者へお示しするものです。

8年度固定資産課税 縦覧は4月22日まで

平成八年度固定資産課税台帳の縦覧を行います。縦覧とは、固定資産課税の評価額などを課税前に納税者へお示しするものです。