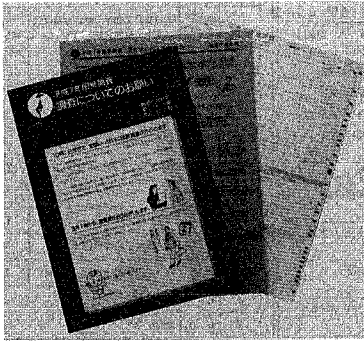


21世紀社会の基礎資料に 10月1日に国勢調査実施



調査票は調査員がお届けします

十月一日、全国一斉に国勢調査が行われます。国勢調査は、大正九年から五年ごとに行われ、今回は十六回目。日本に住んでいるすべての人が対象となり、全国で四千万四百万世帯、約一億二千五百万人と見込まれています。

本市でも約四十八万五千人の皆さんが調査の対象となります。市では三千二百人余りの調査員を配置し、一人の漏れもなく調査ができるように準備を進めています。

本市でも約四十八万五千人の皆さんが調査の対象となります。市では三千二百人余りの調査員を配置し、一人の漏れもなく調査ができるように準備を進めています。

十月一日時点の状況を記入していただきます。十月八日まで回収に伺います。

ブルーサインは
守られます
記入した内容をほかに漏らしたり、統計以外の目的に使用することは法律で禁じられています。また、調査の結果は、これからの社会に適切な政策や行政を考へていく大切な資料となり私たちの暮らしのさまざまな分野で生かされていきます。

調査の結果は、これからの社会に適切な政策や行政を考へていく大切な資料となり私たちの暮らしのさまざまな分野で生かされていきます。

調査項目は、家族員の氏名・性別・生年月日・就業・通学状況など全部で十七項目です。

調査票は折らないで
調査票はマークシート方式。質問事項には黒鉛筆でマークするようにしています。そのまま光學式マーク読取装置という機械にか

調査票は折らないで
調査票はマークシート方式。質問事項には黒鉛筆でマークするようにしています。そのまま光學式マーク読取装置という機械にか

調査票は折らないで
調査票はマークシート方式。質問事項には黒鉛筆でマークするようにしています。そのまま光學式マーク読取装置という機械にか

調査票は折らないで
調査票はマークシート方式。質問事項には黒鉛筆でマークするようにしています。そのまま光學式マーク読取装置という機械にか

調査票は折らないで
調査票はマークシート方式。質問事項には黒鉛筆でマークするようにしています。そのまま光學式マーク読取装置という機械にか

調査票は折らないで
調査票はマークシート方式。質問事項には黒鉛筆でマークするようにしています。そのまま光學式マーク読取装置という機械にか

調査票は折らないで
調査票はマークシート方式。質問事項には黒鉛筆でマークするようにしています。そのまま光學式マーク読取装置という機械にか

調査票は折らないで
調査票はマークシート方式。質問事項には黒鉛筆でマークするようにしています。そのまま光學式マーク読取装置という機械にか

調査票は折らないで
調査票はマークシート方式。質問事項には黒鉛筆でマークするようにしています。そのまま光學式マーク読取装置という機械にか

調査票は折らないで
調査票はマークシート方式。質問事項には黒鉛筆でマークするようにしています。そのまま光學式マーク読取装置という機械にか

祖父が伝える 太平洋戦争展 ⑤

亡き戦友をしのぶ

石川正輔さん
(71、寺尾上3)

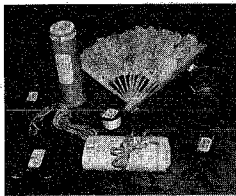
「これが二十一歳の時の私の青春です」とタイでの抑留中に作った竹包や扇子、茶碗などを見ながら、

石川さんは当時を思い出す。これらは、若くして亡くなった戦友に対する思いがある。

二十歳で新発田の十六連隊に入隊した石川さんは、三カ月後には中国の鎮江(チンコウ)に送られた。「当時は負け戦が続いていて、戦さが続いていて、取った小指を焼いたものと、

激戦地ビルマ(ミャンマー)へ向かう援軍として、一時ペトナムのハノイに集結することになった。道りは厳しいものとなる。「当時兵隊が少ないため、普通であれば体力がたく入隊できない人も入隊させられた。そのためハノイにいらった三百四十人のうち体力がなくて倒れる人や、マラリアなどの病気で亡くなる人も出て、残ったのは百人にも満たなかったそうだ。いつ敵に襲われるか分からない中、亡くなった戦友の体を焼く時間もなく、切り取った小指を焼いたものと、

現在、石川さんは四人のお孫さんがいる。タイでの抑留中に作った物



タイでの抑留中に作った物



石川正輔さん

戦さが続いていて、取った小指を焼いたものと、

激戦地ビルマ(ミャンマー)へ向かう援軍として、一時ペトナムのハノイに集結することになった。道りは厳しいものとなる。「当時兵隊が少ないため、普通であれば体力がたく入隊できない人も入隊させられた。そのためハノイにいらった三百四十人のうち体力がなくて倒れる人や、マラリアなどの病気で亡くなる人も出て、残ったのは百人にも満たなかったそうだ。いつ敵に襲われるか分からない中、亡くなった戦友の体を焼く時間もなく、切り取った小指を焼いたものと、

現在、石川さんは四人のお孫さんがいる。タイでの抑留中に作った物

激戦地ビルマ(ミャンマー)へ向かう援軍として、一時ペトナムのハノイに集結することになった。道りは厳しいものとなる。「当時兵隊が少ないため、普通であれば体力がたく入隊できない人も入隊させられた。そのためハノイにいらった三百四十人のうち体力がなくて倒れる人や、マラリアなどの病気で亡くなる人も出て、残ったのは百人にも満たなかったそうだ。いつ敵に襲われるか分からない中、亡くなった戦友の体を焼く時間もなく、切り取った小指を焼いたものと、

郷土作家シリーズ 倉石隆展を開催中



倉石隆の作品

市美術館では、県内ゆかりの作家を紹介する郷土作家シリーズとして「倉石隆展」を、十月二十二日まで開催しています。

倉石隆さんは、高田市(現上越市)に生まれ、現在は個展での作品発表のほか、

市美術館では、県内ゆかりの作家を紹介する郷土作家シリーズとして「倉石隆展」を、十月二十二日まで開催しています。

倉石隆さんは、高田市(現上越市)に生まれ、現在は個展での作品発表のほか、

市美術館では、県内ゆかりの作家を紹介する郷土作家シリーズとして「倉石隆展」を、十月二十二日まで開催しています。

倉石隆さんは、高田市(現上越市)に生まれ、現在は個展での作品発表のほか、

ごみ減量化に効果 コンポストを減額販売

市では、ごみ減量化を図るため、家庭から出る生ごみをたい肥にするコンポストを減額販売します。コンポストとは底のないポリバケツ状のもの。生ごみを入れて中中で発酵し、下の方から徐々にたい肥になっていきます。

市では、ごみ減量化を図るため、家庭から出る生ごみをたい肥にするコンポストを減額販売します。コンポストとは底のないポリバケツ状のもの。生ごみを入れて中中で発酵し、下の方から徐々にたい肥になっていきます。

市では、ごみ減量化を図るため、家庭から出る生ごみをたい肥にするコンポストを減額販売します。コンポストとは底のないポリバケツ状のもの。生ごみを入れて中中で発酵し、下の方から徐々にたい肥になっていきます。

市では、ごみ減量化を図るため、家庭から出る生ごみをたい肥にするコンポストを減額販売します。コンポストとは底のないポリバケツ状のもの。生ごみを入れて中中で発酵し、下の方から徐々にたい肥になっていきます。

暮らしのガイド 全家庭に配布

市民生活に關係の深い市の仕事や施設、窓口の案内などを紹介した「いがた暮らしのガイド」が完成、七日までに全世帯に配布しました。市役所、市民課窓口、地区事務所、連絡所に置いてありますので、ご利用ください。

市民生活に關係の深い市の仕事や施設、窓口の案内などを紹介した「いがた暮らしのガイド」が完成、七日までに全世帯に配布しました。市役所、市民課窓口、地区事務所、連絡所に置いてありますので、ご利用ください。

市民生活に關係の深い市の仕事や施設、窓口の案内などを紹介した「いがた暮らしのガイド」が完成、七日までに全世帯に配布しました。市役所、市民課窓口、地区事務所、連絡所に置いてありますので、ご利用ください。

市民生活に關係の深い市の仕事や施設、窓口の案内などを紹介した「いがた暮らしのガイド」が完成、七日までに全世帯に配布しました。市役所、市民課窓口、地区事務所、連絡所に置いてありますので、ご利用ください。

市民生活に關係の深い市の仕事や施設、窓口の案内などを紹介した「いがた暮らしのガイド」が完成、七日までに全世帯に配布しました。市役所、市民課窓口、地区事務所、連絡所に置いてありますので、ご利用ください。

市民生活に關係の深い市の仕事や施設、窓口の案内などを紹介した「いがた暮らしのガイド」が完成、七日までに全世帯に配布しました。市役所、市民課窓口、地区事務所、連絡所に置いてありますので、ご利用ください。

市民生活に關係の深い市の仕事や施設、窓口の案内などを紹介した「いがた暮らしのガイド」が完成、七日までに全世帯に配布しました。市役所、市民課窓口、地区事務所、連絡所に置いてありますので、ご利用ください。

市民生活に關係の深い市の仕事や施設、窓口の案内などを紹介した「いがた暮らしのガイド」が完成、七日までに全世帯に配布しました。市役所、市民課窓口、地区事務所、連絡所に置いてありますので、ご利用ください。

市民生活に關係の深い市の仕事や施設、窓口の案内などを紹介した「いがた暮らしのガイド」が完成、七日までに全世帯に配布しました。市役所、市民課窓口、地区事務所、連絡所に置いてありますので、ご利用ください。

市民生活に關係の深い市の仕事や施設、窓口の案内などを紹介した「いがた暮らしのガイド」が完成、七日までに全世帯に配布しました。市役所、市民課窓口、地区事務所、連絡所に置いてありますので、ご利用ください。

市民生活に關係の深い市の仕事や施設、窓口の案内などを紹介した「いがた暮らしのガイド」が完成、七日までに全世帯に配布しました。市役所、市民課窓口、地区事務所、連絡所に置いてありますので、ご利用ください。

市民生活に關係の深い市の仕事や施設、窓口の案内などを紹介した「いがた暮らしのガイド」が完成、七日までに全世帯に配布しました。市役所、市民課窓口、地区事務所、連絡所に置いてありますので、ご利用ください。

市民生活に關係の深い市の仕事や施設、窓口の案内などを紹介した「いがた暮らしのガイド」が完成、七日までに全世帯に配布しました。市役所、市民課窓口、地区事務所、連絡所に置いてありますので、ご利用ください。

市民生活に關係の深い市の仕事や施設、窓口の案内などを紹介した「いがた暮らしのガイド」が完成、七日までに全世帯に配布しました。市役所、市民課窓口、地区事務所、連絡所に置いてありますので、ご利用ください。

市民生活に關係の深い市の仕事や施設、窓口の案内などを紹介した「いがた暮らしのガイド」が完成、七日までに全世帯に配布しました。市役所、市民課窓口、地区事務所、連絡所に置いてありますので、ご利用ください。

市民生活に關係の深い市の仕事や施設、窓口の案内などを紹介した「いがた暮らしのガイド」が完成、七日までに全世帯に配布しました。市役所、市民課窓口、地区事務所、連絡所に置いてありますので、ご利用ください。

市民生活に關係の深い市の仕事や施設、窓口の案内などを紹介した「いがた暮らしのガイド」が完成、七日までに全世帯に配布しました。市役所、市民課窓口、地区事務所、連絡所に置いてありますので、ご利用ください。