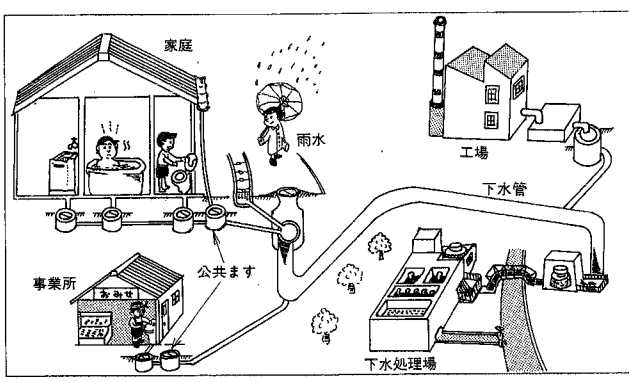


豊かな自然を守る主役 私たちの暮らしを支える下水道



私たちは快適な生活を送る上で欠かすことのできない施設の一つ「下水道」。これができるのも、この下水道のおかげです。

＜下水の集め方の違い＞

合流式	汚水と雨水を同一の下水道で集める方法
分流式	汚水は下水道で集め処理場で処理し、雨水は側溝から川や海へ流す方法

では、下水道の役割がどのようなものなのか、家庭などから出る汚水の流れを中心にみてみましょう。Ⅱ

Ⅰ まず、使った水は皆さんの宅内に設置してある「公共ます」と「汚水」を通ります。その後、市が整備した下水道に集められ、下水処理場で処理。ここでは水の汚れを微生物の働きなどで取り除き、きれいな水に戻した後に自然に帰します。

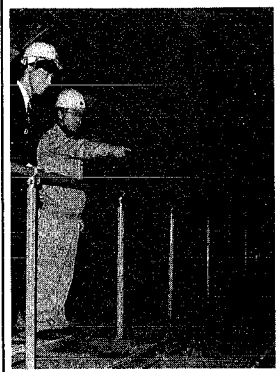
Ⅲ このように、下水道は私たちのまちを清潔にし、そして豊かな自然を守る主役として働いています。

雨水専用管で 浸水被害を解消

昨年の八・九月の市内各所を襲った集中豪雨による浸水被害は、まだ記憶に新しいところで、

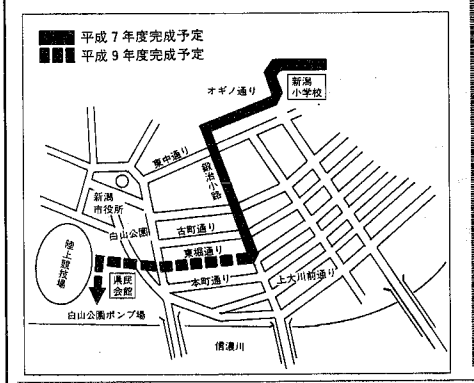
市では、こうした浸水被害からまちを守ろうと、平成五年から雨水排除改善事業に取り掛かりました。同事業は、これまでに整備した下水道の下に新たに雨水専用管を敷設するもので、集中豪雨時に、その専用管に雨水を流し込み川に流そうというもので、道路

市の下水道整備は昭和二十七年からスタートし、水の解消や生活環境の改善を図ってきました。しかし、初期に整備した地区では集中豪雨に対応できなくなってきました。この背景には、都市化により舗装道路や宅地開発が進み雨水が地面に浸透しにくくなってきたことがあげられます。集中豪雨ともなる排水能力



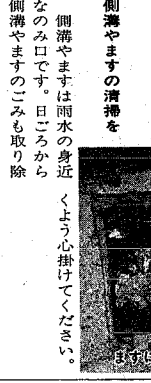
以上の雨水が一旦下水道管に流れ込みあふれ出す」とりわけ、入船・中央地区の山の下地区などで被害が多く、このためこれら地区では既に雨水排除改善事業に取り掛かっています。

中央地区の大畑周辺では、平成五年から大畑公園・オギノ通り・鍛冶小路・東堀通四番町の間に、延長二千二百メートルの雨水専用管（専売）の敷設工事



日ごろから 下水管をいたわって

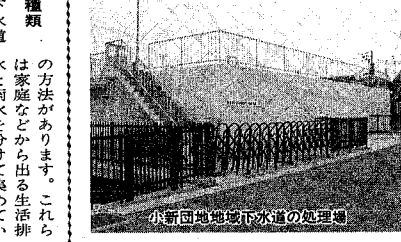
家庭などから流れ込む下水にはさまざまな細かいごみが捨て込んでいます。排水の際には、下水管を詰まらせる油や異物などは、絶対に流さないでください。側溝やますの清掃を



下水の集め方は2種類の方法があります。これらは家庭などから出る生活排水と雨水を分けて集めていくかどうかにより区分されています。

新築の場合、新築時は家庭などから出る生活排水と雨水を分けて集めていくかどうかにより区分されています。

農村や大規模団地では 地域下水道が活躍



一口に下水道といっても、実にさまざまな種類があり、それぞれの特徴、農村を対象とした農業集落排水事業で整備された地域や、特定の開発事業で整備された大規模団地などの下水を処理するものに地域下水道があります。

市内では大江山や流通センターなど合計八カ所が活躍しています。

漏水調査

調査の際、腕章をした調査員が宅内に立ち入る場合がありますのでご協力ください。

調査期間 5月8日～6月30日
問い合わせ 水道局漏水防止係 ☎266-9311へ

- 調査地域
- 相模川1-2、医学町2、一番橋通り、管所通1-2、上大川前通1-4、川陣町2、川陣町1-4、学校裏町、学校町通1-3、下堀町、水道町1-2、関新2-3、関屋、関屋大川前1-2、関屋金鉢山町、関屋金鉢町1、関屋下川前町1-2、関屋新町1-3、関屋新町通1、関屋田町1-2、関屋浜町、関屋本町1、関屋松波町1-3、専横通2、西大畑町、西中町、西船見町、西橋通1-3、西堀前通1-4、白山流2、白山浦新町通、浜浦町1-2、東中通1-2、東堀通1-4、東堀前通1-4、古町通1-4、文京町、恵高町、本町通1-4、南橋通り、弥生町、寄居町、萩葉1、萩葉通2、大山1-2、北葉町、神明町、長者町、東新町、浜町、古川町、古濱町、松山町1、山の下の町、臨海町、臨海1

ボランティアクラブ募員集

日時 5月13日から毎月2土曜日午前10時～正午
会場 北地区公民館
内容 手話、介助法、スポーツレクリエーション
対象 小学5年生～中学生先着20人
申し込み 会場 ☎269-7330へ

商品テスト教室 見える見える食品添加物

日時 5月25日、6月22日、7月20日午後1時～3時半（3回1コース）
会場 市消費生活センター
内容 塩分・糖分の測定、着色料・変色防止剤・ビタミンCの検出
定員 先着12人
申し込み あす8日から会場 ☎内線2412番へ

老人保健

交通安全の治療が受けられます。交通事故など第三者から障害を受けた場合、すぐに警察に届け出るのと同時に、事故を示談で解決する前に市の窓口へも届け出ることが忘れてないでください。

医療費については、後日、被害者に代わって、市が加害者へ請求します。

障害者認定について
65歳以上70歳未満の人で、次の障害を有する人は、申請により老人保健法の認定を受けられます。
該当の障害 国民年金法（障害年金）1・2級、身体障害者福祉法1級～3級、同法4級の音声・言語・聴覚・視覚障害および下肢障害の1・3・4号に該当する人
問い合わせ 保健衛生課 ☎内線2707番へ

献血車「ゆうあい号」

月日	会場	時間
5/7	新1-30カド・新築6F（新1F）	午前10時～午後4時
5/14	新築大会館（五十嵐2）	午前9時～午後4時
5/18	新築大塚保健センター（五十嵐2）	午前9時～午後4時
5/19	三洋電機新築ビル（近江1）	午前9時45分～10時半
5/20	新築東洋新聞社（東芝通）	午前11時～午後4時
5/21	新築中央警察署（常盤町）	午前9時45分～正午
5/28	新築二子エ（川陣町2）	午前10時～午後4時

毎日 全血献血・成分献血
献血時間 午前10時～午後4時
献血日 毎月1日・5日・10日・15日・20日・25日
※ゆうあい号は正午から午後1時まで受付を休みます。

市民初級英会話講座

日時 5月29日～7月31日毎週月曜日午後6時40分～8時
会場 視聴覚センター
対象 中学2年生程度の読解力のある人 ※学生を除く
内容 外国人講師による英会話指導
定員 26人（応募多数の場合抽選）
参加費 5,000円
申し込み 5月20日（必着）までに往復はがきに住所、氏名、年齢、性別、電話番号を記入し会場（西大畑町458-1 ☎222-7400）へ

健康相談

基本健康診査の受診記録票、健康手帳のある人はお持ちください

地区	月日	会場	時間
大形	5・10	大形診療所	午前10時～午後1時半
沼垂	5・12	東保健康センター	午後1時半～3時
石山	5・8	石山地区保健センター	
大江山	5・11	大夫浜長寿開発センター	
南浜	5・10	老人憩いの家 寿楽園	
大松江	5・11	老人憩いの家 大江山	午後1時半～2時
石山	5・10	シラカバピア石山	
菅野木	5・10	菅野木地区保健センター	
中野小島	5・10	甲田事務所	毎朝7時～19時
坂井輪	5・9	老人憩いの家 小針荘	
中野小島	5・11	中野小島連絡所	午後1時半～3時
坂井輪	5・11	坂井輪地区保健センター	

☎は医師、※印は栄養士による相談があります

子どもの食事講習会

内容 よい食習慣とバランスのとれた食事づくりの実習 参加費 300円
対象 1～3歳児の母親または保育者
持ち物 母子健康手帳、エプロン、三角巾
申し込み 電話で各会場へ

会場	月日	テーマ	定員	時間
東保健康	5・17	心がけようおやつの手作りで	先着30人	午前10時～午後5時