

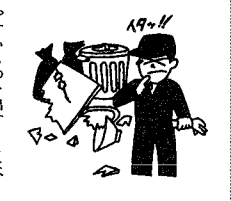


ごみ出しにもルールがあります

ごみステーションは、地し、自治・町内会が管理する。自治・町内会がそれぞれ設置しています。収集後の清掃や、この地域の住民のために設置した清掃など、ごみステーション

の維持は大変です。ほかの地区の人が出さないのはもちろんですが、決められた日と時間を絶対に守り、収集後はごみを出さないでください。また種類によって、収集日が異なりますので、ごみ収集カレンダーに従ってごみを出すようにしてください。

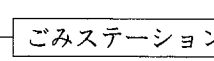
黒いごみ袋の中にガラスなどの破片がそのまま出され、収集作業員が手を切らなされる事故が後を絶ちません。割れたガラスや刃物、竹串などのけがをし



やすいものを出すときは、厚紙などに包み、透明な袋に入れて「キケン」と表示してください。

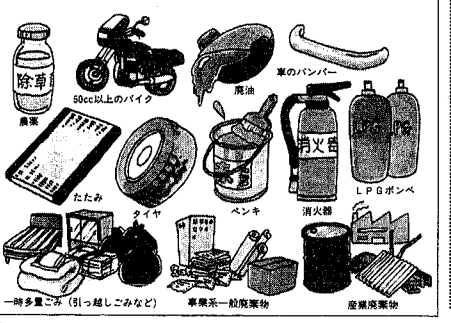
穴を開けて

スプレー缶は



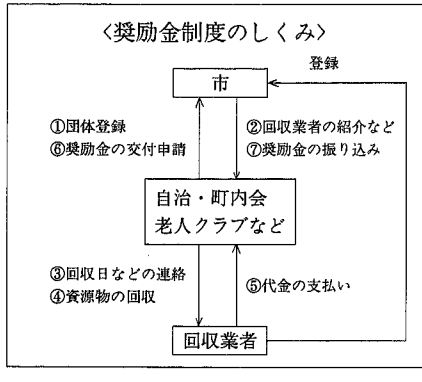
残っている豆炭や、刺物が混入していたと思われる事故です。もし使い残しのスプレー缶がごみの中でガスを吹き出していたら、大事故になる場所です。

ごみステーションに出せないもの



一時多量ごみ（引っ越しごみなど） 草葉茶一般廃棄物 産業廃棄物

ごみを減らすため リサイクルは欠かせない



集団資源回収は リサイクル活動の柱

ごみをリサイクルに回しつなぐ。再活用することはごみの量を減らすだけでなく、限られた資源を有効に活用できるうえ、地球の環境保全に

の数字は市の予想を大きく上回るもので、市民の関心の高さを示しているといえます。同制度が発足して三ヶ月が経過した九月現在では、実施団体登録数は二百七十八、十万人九人が参加しています。

奨励金制度の二利用

奨励金制度は資源回収運動を実施した地域団体などに、回収量1トンにつき三万円を支払うものです。同制度がスタートした六月の利用状況をみると、申請件数は五百五十件、回収量は三百五十五トンのほりま

コンポストの上手な使い方

コンポストは生ごみを処理しますので、適切な管理が必要です。上手に活用するには次のことを実行してください。

- ①日当たりがよく、水はけのよい場所に設置する
- ②生ごみは水きりをよくして、細かく砕いて入れる
- ③プラスチックやビニールなどを入れない
- ④時々かき混ぜて空気を入ると効果が上がる
- ⑤土、砂、枯れ草、庭ごみしりいませよう。
- ⑥発酵促進剤も併用する



古紙などの回収でごみ減量化に取り組み、市民自治会（97代目）

10月24日は

「ごみの減量とリサイクルの集い」

日時 十月二十四日午後二時

会場 万代市民会館ホール

講師 日本テレビ報道局 萩原弘子さん

演題 リサイクルは最後の手段、海外ごみ事情

申し込み 当日直接会場へ

この号についての問い合わせ先

清掃課 (☎内線2754番)

あきびんポスト設置場所

南浜小学校前	曽野木市営住宅 鐘木第二公園前、すぎききょう、つばき棟わき
陽光ニュータウン 中央公園前	中山市営住宅 C棟裏
濁川・小川電気店わき	新石山市営住宅 すずかけ・せんのか棟わき
新崎・栗山米藁裏	石山市営住宅 B11棟わき
松浜市営住宅 集会場前	上所1・上所マンションA棟前
松浜本町2・福祉会館前	稲荷町市営住宅 北側正面
松浜6・江口屋酒店わき	川端町3・コープ野村川端町A棟前
松浜8・フレッシュはなでや松浜町前	信濃町・藤崎酒店わき
大形本町3・ジャスコ東新潟店正面	青山1・マンション青山カメラ店正面
桃山町市営住宅 F棟裏、H棟前	坂井砂山3・清水フードセンター大学前店前
秋葉通り市営住宅 集会所前、E棟裏	五十嵐2・エバーグリーン団地内公園前
物見山1・東北電力社宅1号棟前	五十嵐中島5・原信内野店前

あきびん、あき缶は 貴重な資源

市では「びん、缶のりサイクルを推進するため、あき缶回収機くつかん馬、回収箱、あきびんポストを設置しています。ぜひご利用ください。なお、出すときの中を洗ってからお持ちください。

くつかん馬設置場所 東地区事務所、坂井輪連絡所、ジャスコ新潟店、敦井石油玉町給油所

回収箱（あき缶・牛乳パック） 清掃課 地区事務所