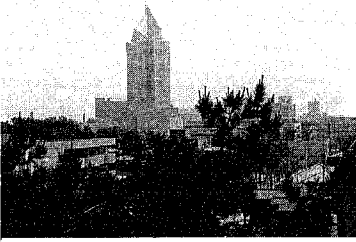
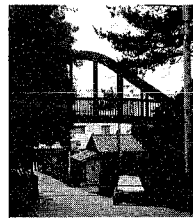


# 落ち着いた雰囲気です歩いてみませんか 西海岸公園の散策コース



護国神社脇の展望台からは、心地よい潮風を受けながら白砂青松百選の松林、水平線を行き交うさまざまな船、佐渡の山々などを望むことができます。振り向けばNEXT21ビルを中心に新潟のまちなみが広がります



新潟海岸に沿って13分、你続同公園、浜浦小学校裏手に木製のアーチ橋が架かりました。将来はこうした横断施設で園路がスムーズに回れます

新潟海岸に沿って続く松林が、私たちを優しく迎えてくれる西海岸公園。夕日を眺められ、まちなかにも近いこの公園は、お年寄りから子どもまで多くの市民が集うやすらぎの場。夏の余韻を感じながらちよっと落ち着いた雰囲気散策できるコースを紹介いたします。

## 結核・肺がん検診

### 忘れずに受診を

市では九月から、後期の胸部X線間接撮影による結核健康診断を実施します。また、喀(かく)痰検査による肺がん検診、婦人の貧血検査もあわせて行います。この機会にぜひ受診をして、年に一度は健康チェックをしましょう。

対象となる人  
〈結核〉十五歳以上の人の胸部X線間接撮影による結核健康診断を実施します。また、喀(かく)痰検査による肺がん検診、婦人の貧血検査もあわせて行います。

対象となる人  
〈結核〉十五歳以上の人の胸部X線間接撮影による結核健康診断を実施します。また、喀(かく)痰検査による肺がん検診、婦人の貧血検査もあわせて行います。

対象となる人  
〈結核〉十五歳以上の人の胸部X線間接撮影による結核健康診断を実施します。また、喀(かく)痰検査による肺がん検診、婦人の貧血検査もあわせて行います。

対象となる人  
〈結核〉十五歳以上の人の胸部X線間接撮影による結核健康診断を実施します。また、喀(かく)痰検査による肺がん検診、婦人の貧血検査もあわせて行います。

対象となる人  
〈結核〉十五歳以上の人の胸部X線間接撮影による結核健康診断を実施します。また、喀(かく)痰検査による肺がん検診、婦人の貧血検査もあわせて行います。

対象となる人  
〈結核〉十五歳以上の人の胸部X線間接撮影による結核健康診断を実施します。また、喀(かく)痰検査による肺がん検診、婦人の貧血検査もあわせて行います。

対象となる人  
〈結核〉十五歳以上の人の胸部X線間接撮影による結核健康診断を実施します。また、喀(かく)痰検査による肺がん検診、婦人の貧血検査もあわせて行います。

対象となる人  
〈結核〉十五歳以上の人の胸部X線間接撮影による結核健康診断を実施します。また、喀(かく)痰検査による肺がん検診、婦人の貧血検査もあわせて行います。

対象となる人  
〈結核〉十五歳以上の人の胸部X線間接撮影による結核健康診断を実施します。また、喀(かく)痰検査による肺がん検診、婦人の貧血検査もあわせて行います。



対象となる人  
〈結核〉十五歳以上の人の胸部X線間接撮影による結核健康診断を実施します。また、喀(かく)痰検査による肺がん検診、婦人の貧血検査もあわせて行います。

対象となる人  
〈結核〉十五歳以上の人の胸部X線間接撮影による結核健康診断を実施します。また、喀(かく)痰検査による肺がん検診、婦人の貧血検査もあわせて行います。

対象となる人  
〈結核〉十五歳以上の人の胸部X線間接撮影による結核健康診断を実施します。また、喀(かく)痰検査による肺がん検診、婦人の貧血検査もあわせて行います。

対象となる人  
〈結核〉十五歳以上の人の胸部X線間接撮影による結核健康診断を実施します。また、喀(かく)痰検査による肺がん検診、婦人の貧血検査もあわせて行います。

対象となる人  
〈結核〉十五歳以上の人の胸部X線間接撮影による結核健康診断を実施します。また、喀(かく)痰検査による肺がん検診、婦人の貧血検査もあわせて行います。

対象となる人  
〈結核〉十五歳以上の人の胸部X線間接撮影による結核健康診断を実施します。また、喀(かく)痰検査による肺がん検診、婦人の貧血検査もあわせて行います。

## 高齢者向け住宅の整備に 低利な融資のご利用を

高齢者の居住環境の向上のために専用居室の新築、増改築や、浴室・トイレなどの新設・改修をする人、保健衛生課へご連絡ください。

高齢者の居住環境の向上のために専用居室の新築、増改築や、浴室・トイレなどの新設・改修をする人、保健衛生課へご連絡ください。

高齢者の居住環境の向上のために専用居室の新築、増改築や、浴室・トイレなどの新設・改修をする人、保健衛生課へご連絡ください。

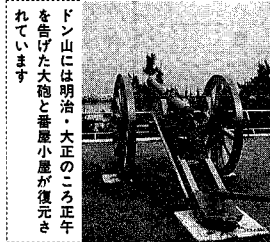
高齢者の居住環境の向上のために専用居室の新築、増改築や、浴室・トイレなどの新設・改修をする人、保健衛生課へご連絡ください。

高齢者の居住環境の向上のために専用居室の新築、増改築や、浴室・トイレなどの新設・改修をする人、保健衛生課へご連絡ください。

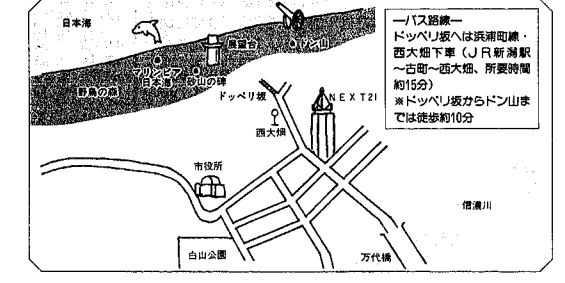
高齢者の居住環境の向上のために専用居室の新築、増改築や、浴室・トイレなどの新設・改修をする人、保健衛生課へご連絡ください。

高齢者の居住環境の向上のために専用居室の新築、増改築や、浴室・トイレなどの新設・改修をする人、保健衛生課へご連絡ください。

## 西に足を延ばせば 野鳥の森も...



昭和32年に建てられたこの石碑には、市出身の作家・坂口安吾が郷土に寄せた思いが刻まれています。周辺にはこのほかに砂山の歌碑、芭蕉堂などがあり、文学の森として整備されています



バス路線  
トッペリ駅は浜浦町線、西大船下車(JR新潟駅～古町～西大船、所要時間約15分)  
※トッペリ駅からドン山までは徒歩約10分

## 児童扶養手当 現況届は31日まで

児童扶養手当の受給者は毎年8月に「現況届」を提出することになっています。8月31日までに児童福祉課、地区事務所、石山・鳥屋野・坂井輪連絡所に提出してください。

## ひとり親医療費 受給者証 更新はお早めに

現在使用している、ひとり親家庭等医療費受給者証の有効期限は九月三十日までです。十月一日以降も同制度の適用を受けるには、八月三十日までに更新申請が必要です。期間内に必ず手続きを行ってください。

## ママへの準備教室

対象 1月～2月出産予定の初産婦  
持ち物 母子健康手帳、タオル、エプロン  
申し込み 電話で会場へ(予約制)

月日	会場	受付時間	内容
9・10	東保健所	午後1時～1時半	お風呂の入れ方、衣類の選び方、ほけ

## フッ素塗布

対象 1歳半～4歳未満児の希望者各50人  
持ち物 母子健康手帳、タオル、料金970円  
申し込み 電話で会場へ(予約制、ただし中地区会場は東保健所へ)

月日	会場	受付時間
9/9・22	東保健所	午前9時半～1時半
9/17	鳥屋野地区保健センター	
9/16	石山地区保健センター	
9/2	中地区保健センター	
9/10	坂井輪地区保健センター	

## 安産教室

持ち物 母子健康手帳、ズボン、筆記用具  
申し込み 電話で会場へ(予約制)、または坂井輪地区公民館会場は西保健所へ

月日	会場	対象	受付時間
9・1	東保健所	12～1月出産予定の初産婦(2回コース)	午前9時～9時半
9・22	鳥屋野地区保健センター		午後1時～1時半
9・16	西保健所	1～2月出産予定の妊婦	午前9時～9時10分
9・14	坂井輪地区公民館		午前9時20分～9時半

## 母子健康手帳の交付

受付時間 午後1時～2時  
持ち物 妊娠届出書、印章

月日	会場	内容
9/9・30	東保健所	
9/28	北地区保健センター	
9/3	鳥屋野地区保健センター	分娩相談、各種利度の説明、産科検診、保健指導
9/16	中地区保健センター	
9/1・29	西保健所	
9/22	西地区保健センター	
9/8	坂井輪地区保健センター	

## 3歳児健康診査

対象 平成2年3月生まれ(曾野木・入舟地区会場は4月生まれも含む)  
持ち物 母子健康手帳、問診票、尿、印鑑  
※問診票と尿容器は対象者に郵送しています。近日中に届かない時は東・西保健所へご連絡ください。

## 離乳食講習会

内容 離乳のすすめ方、試食と話し合い  
対象 生後4か月に達した子どもの母親  
または保育者 持ち物 母子健康手帳

月日	会場	申し込み
9・1	東保健所	午後1時半 電話で
9・8	石山地区保健センター	～3時半 会場へ

## 保健婦による健康相談

基本健康診査の受診記録票、健康手帳のある人は、お持ちください

地区	月日	会場	時間
大江山	8・27	※大江山農村環境改善センター	午前10時～正午
中野小丘	8・26	笠木公民館	午後1時～3時
松浜濱	8・23	※北地区保健センター	

## 1歳6か月児健康診査

対象 平成4年2月生まれ(北地区会場は3月生まれも含む)  
持ち物 母子健康手帳  
(東保健所) 受付時間 午後1時～2時

月日	会場	対象
9・8	万代、南万代、長巻、沼巻、大形、沼口、新川山	対象小学校区
9・22	加地、木戸、牡丹山	

(石山地区保健センター) 受付時間 午後1時～2時

月日	会場	受付時間
9・18	中野山、東中野山、南中野山、山崎、桜が丘、江崎、丸山、大洲	午後1時～2時

(鳥屋野地区保健センター) 受付時間 午後1時～2時

月日	会場	受付時間
9・17	上野、安地、鳥屋野、上山	午後1時～2時

(中地区保健センター) 受付時間 午後1時～2時

月日	会場	受付時間
9・2	山下の峠、桃山、東山の下、下山	午後1時～2時

(北地区保健センター) 受付時間 午後1時～2時

月日	会場	受付時間
9・1	松浜、濱川、南浜、太夫浜、太田代	午後1時～2時

(西保健所) 受付時間 午後1時～2時

月日	会場	受付時間
9・2	間瀬、新明台、深澤、白山、殿崎、青山、東野山、原、新沢、入舟、栄、豊原、津	午後1時半～2時

(西地区保健センター) 受付時間 午後1時半～2時

月日	会場	受付時間
9・16	内野、西内野、木山、笠木、小浜、赤塚	午後1時20分～2時

(坂井輪地区保健センター) 受付時間 午後1時20分～2時

月日	会場	受付時間
9・10	五十橋、真砂、坂井輪、坂井輪、新造、小針	午後1時20分～2時

※印は栄養士による相談あり