



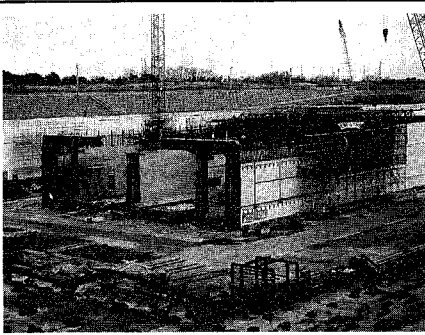
人口	480,424人 (+34%)
男	233,061人 (+22%)
女	247,363人 (+45%)
世帯数	168,292 (+25%)

住民基本台帳による。( )は前月比

国への要望事項まとまる

日本海国土軸の形成など61項目

市では、平成五年年度の国の 議長が東京で県選出国議 子舞への要望事項をまとめ、 員や各庁に陳情します。 今月二十七日に市長や市議会



東港のドライドックで順調に作られる「新潟みなとトンネル」の沈埋函(かん)

海国国土軸の形成など新規五項目を含み六十一項目です。

①新設 日本海国土軸の形成 ②第一次道路整備計画 ③計画の規模拡大 ④第二次急傾斜崩壊対策事業 ⑤五年計画の投資規模拡大 ⑥北陸自動車道(新潟西インター)仮称・新潟海田田インター)仮称、新潟東

⑦北陸自動車道(仮称・新潟海田田インター)仮称、新潟東インター)仮称、新潟東インター)仮称の早期整備 ⑧自動車道の事業促進の日本海沿岸東北自動車道の整備促進 ⑨土地官公庁施設の整備促進 ⑩万代橋下流連絡道路(方代高ルート)の整備 ⑪一般国道116号新潟西バイパス改良整備事業の促進 ⑫一般国道116号昭和町交差点事業の促進 ⑬一般国道116号学校

交差点事業の促進 ⑭山谷小路地区地下駐車整備事業の促進 ⑮新潟市地下歩道北陸方スビル前交差点・東港線十字路交差点の早期工事着手 ⑯一般国道7号新バイパス改良事業の早期完成 ⑰一般国道49号秋葉バイパス改良整備事業の促進 ⑱一般国道402号バイパスの早期完成 ⑲一般国道345号松浜浜の交通混雑緩和 ⑳道路整備事業の促進 ㉑交通安全施設整備事業の促進 ㉒交通安全施設整備事業の促進 ㉓交通安全施設整備事業の促進 ㉔交通安全施設整備事業の促進 ㉕交通安全施設整備事業の促進 ㉖交通安全施設整備事業の促進 ㉗交通安全施設整備事業の促進 ㉘交通安全施設整備事業の促進 ㉙交通安全施設整備事業の促進 ㉚交通安全施設整備事業の促進 ㉛交通安全施設整備事業の促進 ㉜交通安全施設整備事業の促進 ㉝交通安全施設整備事業の促進 ㉞交通安全施設整備事業の促進 ㉟交通安全施設整備事業の促進 ㊱交通安全施設整備事業の促進 ㊲交通安全施設整備事業の促進 ㊳交通安全施設整備事業の促進 ㊴交通安全施設整備事業の促進 ㊵交通安全施設整備事業の促進 ㊶交通安全施設整備事業の促進 ㊷交通安全施設整備事業の促進 ㊸交通安全施設整備事業の促進 ㊹交通安全施設整備事業の促進 ㊺交通安全施設整備事業の促進

新潟国際情報大学 6年開校めざし着工



学術交流・生涯学習の拠点に、新しいまちづくりの中心に期待される同大学

国際社会で活躍し、地域文化の向上寄与できる人材育成を理念に平成六年の開校を目指している新潟国際情報大学(申請中)。その起工式が今

月十一日、建設地の赤塚で行われ、式典に参加したのは山学長ら大学関係者や自治体、地元関係者など約百三十人、席



上、長川市長は「日本海を軸に、同大学は情報文化学部、内には情報文化学部(定員百五十名)、情報文化学部(定員百五十名)の二学科が設置される予定。市では今後赤塚駅前地区の整理整備を一体的に推進していきま

12月3日 両川地区で

市政懇談会を開催

地域の皆さんと市長が身近な話題について話し合う「市政懇談会」を両川地区で開催

冬タイヤへのはきかえの季節が近づいてきました。スパイクタイヤを市内で使用すると、法律により罰則が適用され

スパイクタイヤ 使用に罰則適用

このところ、スパイクタイヤの発生の防止に関する法律において、限内九一市町村と、おいてその指定地域とされており、使用すると十万円以下の罰金が科せられます。なお、車両総重量二トンを超える大型自動車は来年四月から適用されます。一定の身体障害者または戦傷病者が運転する自動車は除外されます。身体障害者手帳などを携帯して

市役所・市教育委員会 ☎228-1000 (代表)

野球場・テニスコートの申し込み...266-8111

園芸センター...286-1034

東保健所...243-5311

石山地区保健センター...286-4450

鳥屋野地区保健センター...285-2373

北地区保健センター...259-7332

西保健所...266-5171

西地区保健センター...262-3405

坂井鶴地区保健センター...260-3255

休日診療(市医師会・県歯科医師会)

休日急患診療センター...228-2822

休日歯科診療センター...283-3030

ひまわりクラブ指導員募集

学童保育を行っている大形・中野山ひまわりクラブでは指導員を募集しております

まわりクラブでは指導員を募集しております

時間 月～土曜日午後5時～7時半

休校日(夏休み中など) 午前9時～午後5時半

謝礼 平日...3,000円、休校日...4,700円

問い合わせ 児童福祉課(内線2617番)へ

関屋分水から西で給水方法変更

給水を青山浄水場から内野配水場へ切り替えるため、11月25・26日、12月3日の早朝に水圧の変動や濁りが生じる場合があります

問い合わせ 水道局(☎266-9311)へ

冬に向かったのバラ管理

日時 11月29日午前10時～正午

会場 寺尾中央公園(雨天決行)

申し込み 当日公園緑地課(内線2837番)へ

問い合わせ 公園緑地課(内線2837番)へ

新大附属養護学校

児童・生徒募集

募集期間 小学部：第1学年、中学部：第1学年

受付期間 12月14日(土)まで

申し込み 問い合わせ

問い合わせ 新大附属養護学校 西大畑(☎231-8383)

第24回 市美術展市長賞

書道の部「秋思」 桑山戯魚さん(石山団地)

審査員評語

作品全般について質的向上が見られ、明るい作、おほらかな作が多く、好感が持たれた。桑山さんの作品は行書体の大きな動きの中に毛筆独特の軽妙なタッチが見られ、筆使いの確かなと相まって心ひかれる。

審査員 燕衣 黄葉 断、姜望 自登 臺、海上 碧雲 断、單子 秋色 來、胡兵 沙雲 合、漢使 玉關 回、征客 無歸 日、空悲 蕙草 摧。