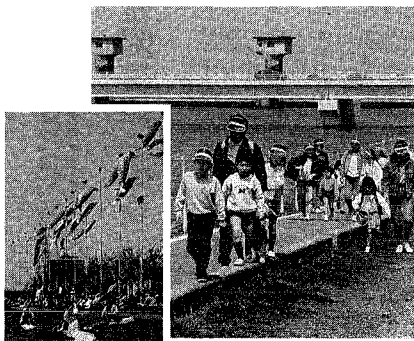
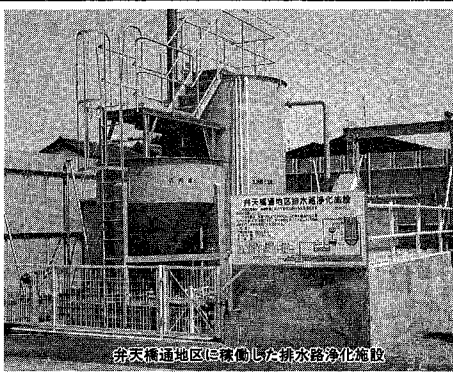


足どりも軽やかに 新潟健康ウォーク開催



ゴールまであと少しノ

暖かき春の日差しのもと、四月二十六日に開屋分水海通水二十周年を記念して、「92春新潟健康ウォーク」が開かれました。スタート地点となった西海岸公園には子どもからお年寄りまで多くの人が集まり、長谷川市長もあいさつに続いて一緒にスタート。水辺の風を受けて足どりも軽やかに各チェックポイントを通過し、川にちなんだ楽しいイベントにも頭をめぐらせながらゴールのやすらぎを目指しました。たくさんのお魚のほろりたなびくやすらぎのゴールした後は快い疲れの中で皆さん思い思いに弁当を広げ、春の一日を楽しんでいました。



弁天橋通地区に稼働した排水路浄化施設

鳥屋野瀧流域生活排水対策 推進計画を策定

四 seasons 水による汚濁が進んでいきました。市では水質の悪化を改善するため、鳥屋野瀧流域の生活排水対策を推進する計画を策定しました。

この計画は昨年四月、鳥屋野瀧流域が国の生活排水対策重点地域に指定されたことを受けて策定したもので、水質汚濁の原因の約六〇％を占める生活排水への対策として、公共下水道の整備推進、農村集落排水処理、小規模浄化槽の普及、油処理機の普及など啓発事業を引き続き実施。鳥屋野瀧の水質を平成六年までに水質環境基準値Ⅱ並りの五割以上とするを目標として、推進します。

浄化槽は定期検査が必要です

浄化槽による水洗便所が普及していますが、その使い方や維持管理が適切でないため、道路側溝や排水路に汚物などが流れ、悪臭を放つ場合があります。

浄化槽の定期検査を受け、適切な状態で使用し清潔な衛生な生活環境を守りましょう。検査の種類

- 浄化槽を新たに設置した場合
- 浄化槽法第七條検査 (2284-6500)
- 設置開始後六ヶ月以内の間 (22677819)
- 新新潟市・県保健衛生センターに受けて、翌年からは次の検査が必要です。
- ※この検査のほかに、浄化槽の機能が正常に働いているかの保守点検と清掃が必要で、年間一回、定期的に維持管理を行います。
- 浄化槽法第十一條検査 (22756番)

検査費用は、二十年以内増改築、修繕の工事請負契約を締結していないこと、住宅部分の床面積が五十平方メートル以上百六十五平方メートル以下であること(増改築の場合は完成後の面積)で、検査は問いません。

受付条件 一戸当たり五十万円、貸付金額 一戸当たり五十万円、その他の場合：総所得金額 円150万円(十坪単位) 利率 年四・九%

漏水調査予定表

調査期間	調査地域(町名)
5/10	開屋、浜浦町2、浜浦町、文京町、畑巻町
5/10-5/17	有明大橋町、有明台、開屋恵町、開南町、開屋大川前1、開屋、汐見台、浜浦町1、開屋金鉢町1~2
5/18-5/24	開屋町、開屋浜松町、開屋栄和町1~3、開屋浜松町、開屋金鉢山町
5/25-5/31	弥生町、開屋浜松町、開屋大川前1~2、開屋金鉢山町、開屋栄和町3、開屋、開屋2~3、開屋下川原町1~2、開屋栄和町1、学校町通2~3、旭町通2
6/1-6/7	水道町1~2、旭町通2、西船見町、西大畑町、学校町通2、東中通1、医学町通2
6/8-6/14	一番稲通町、学校町通1、学校裏町、医学町通1、東中通1、寺裏通1~2、西船見町1~4、古町通1~4、東船見町、東中通2、西船見町1~3、東船見町1~4、本町通1~4、上大川前通1~4、川端町1~4
6/15-6/21	旭町通2、西大畑町、當所通1~2、下船見町、西中町、寄居町、南橋町、東中通2、寺裏通2、西船通3~5、西船前通5~6、古町通5~6、東船通5~6
6/22-6/28	東船前通4~6、本町通5~6、上大川前通5~6、新島町通1、徳町通上1、西船見町1、下大川前通1、川端町5~6、西船見町、二葉町1~2、西大畑町、田中町
6/29-7/5	田中町、東大畑通1~2、南浜通1~2、北浜通1~2、寄居町、西船通6~10、西大畑町、南大畑町、北大畑町、中大畑町

水道漏水調査にご協力を

水道局では、表の予定で漏水調査を行います。「漏水調査」の腕章を、一ぱくくらい水調査を行います。

係員が宅地内(水道メーターのある所)に立ち入りさせていただきます。ご協力ください。

水道局漏水防止係 (22661931)

勤労者住宅建設資金 申し込みは6月1日開始

①申込人の昨年の収入は、所得が次の額の人
給与所得のみの場合：収入 金八十万円
・その他の場合：総所得金額 六十五万五千円

②貸付条件 一戸当たり五十万円、貸付金額 円150万円(十坪単位) 利率 年四・九%

③既に通居の親族があり、建築後も引き続き同居すること
④市税を完納している人

⑤新潟市の住民基本台帳に、一年以上登録されていること、自ら居住するために新築、増改築、修繕を行う人(建売住宅は該当しません)

⑥既に同居の親族があり、建築後も引き続き同居すること
⑦市税を完納している人

⑧申込期間 六月一日まで
受付先 新潟県労務金融庫(管所通12283411)
※詳しくは案内書、申込書は労働金庫各店または労務福祉課(第一分館三階)にあります。

ラオスの子供を救おう

愛のかけ橋バザー

期日 6月13・14日
会場 東北電力グリーンプラザ
※自宅でお取り寄せ品(新品に限ります)の提供をお願いします。5月30日~6月9日(3日は除く)は新潟国際友好会館、6月11・12日は会場へお持ちください。寄付、販売の手伝いのボランティアを募集しています。
問い合わせ 多賀さん(262-6490)へ

少年映写会

日時 5月17日午後2時~3時40分
会場 大畑少年センター
内容 少年宮本武蔵、あんじゅとずしおう
申し込み 当日会場へ

講演会 障害児のための訓練法

日時 5月16日午後3時~5時半
会場 万代市民会館
講師 九州女子大学学長・成瀬信策さん
参加費 1,000円、学生700円
問い合わせ 猪股さん(283-9401)へ

訂正

本紙4月26日掲載の講演会「娑婆を上手に渡る法」(5月18日万代市民会館)の講演時間を、午前10時半に訂正します。

アーチェリー初心者教室

日時 5月15日~6月5日毎週金曜日午後6時半~8時半
会場 西総合スポーツセンター
参加費 4,000円
定員 10人(車いすの人も可)
申し込み 市アーチェリー協会(午後5時231-0807)へ

住宅建築相談

日時 5月12・26日午前9時~午後4時
会場 市役所第1分館502号室(5階)
相談内容 増改築プラン、ほか
問い合わせ 建築指導課(226-3053)へ

農団に関する 困りごと相談

日時 5月16日午後1時~4時
会場 新潟商工会議所
問い合わせ 中央警察署(228-2121)へ

要約筆記サークル

講演などの内容をまとめて、耳の不自由な人に伝えるボランティアグループが発足しました。
活動日時 毎月第4土曜日午後7時~
会場 市社会福祉センター(八千代1)
問い合わせ 三保さん(246-7713)へ

軟式テニス ナイター講習会

日時 5月25日~6月17日の毎週月・水曜日午後6時~9時
会場 白山球場
参加費 3,000円
申し込み 5月17日(消印有効)までに往復はがきに住所、氏名、性別、年齢、電話番号を記入し、久保田一徳さん(旭町通2-5239)へ228-3957へ

新潟交響楽団定期演奏会

日時 5月24日午後2時
会場 県民会館大ホール
曲目 プラムス・交響曲第3番、ほか
前売り券 一般1,000円、学生800円
※市内プレイガイドで発売中
問い合わせ 武田さん(0250-67-4164)へ

経済地理学会シンポジウム

日時 5月31日午前9時半~午後6時
会場 新大医療技術短大(旭町通2)
内容 講演「ロシア極東における経済転換の展望と問題点」フシントン大学・クレイグ・ザンブルンさん、ほか
参加費 500円
問い合わせ 齋谷さん(262-7188)へ

春季市民サイクリング

日時 5月24日午前7時半~
受付・集合場所 陸上競技場コース 30キロ、80キロ、160キロ
参加費 中学生以上300円、小学生以下200円
問い合わせ 高坂さん(247-5216)へ

グリーンプラザ

申し込み 5月15日(消印有効)までにはがきに住所、氏名、年齢、電話番号、希望日を記入して会場(上大川前通5-223-4658)へ ※応募多数の場合抽選、ちびっこの劇場は当日会場へ
申込先 新潟市・県保健衛生センター(22677819)
日時 5月26・27日午前10時~午後2時
定員 各日24人 参加費 1,500円
選手作りネタウキ教室~父の日にかけて
日時 5月26日午前10時~午後3時
定員 15人 参加費 1,500円程度
ちびっこ劇場
日時 5月16日午後1時半~2時半
内容 長くつをはいたねこ、ほか
※毎月3土曜日に開催

登校拒否の居場所づくりの会

日時 5月14日午前10時~午後3時半
会場 万代市民会館
参加費 300円(18歳未満無料)
問い合わせ 近藤さん(388-2583)へ