

1991年 主なできごと

- 1月
 - 鳥屋野潟南部総合スポーツゾーンの基本計画が発表され、3月に都市計画決定
 - 新潟空港国際線出発ロビーが完成
- 2月
 - 第1回新潟国際映画祭が開催される
 - ウラジオストク市と姉妹都市の提携調印
- 3月
 - 鳥見浄化センターの通水式が行われる
 - 市政懇談会が北地区からスタート、年間6地区で開催
- 4月
 - 第7次下水道整備5カ年計画スタート。5年後普及率46.4%を目指す
 - 憩の家「阿賀浜荘」、特養ホーム「にいがた恵風園」がオープン
 - 紫竹山小学校が開校、9月新校舎に入校
 - ソ連極東シベリア見本市が開催される
 - 市議会議員選挙が行われ、新議員52人が選出される
 - 本馬越中山ご線橋が完成
 - 防災行政無線無線が完成
 - 菅野木地区保健センターが完成
- 5月
 - マリニピア日本海に神戸よりラッコが到着
 - 厚生年金スポーツセンターが赤塚にオープン
- 6月
 - ごみ問題の関心が高まる。空き缶自動回収機くうかん鳥の設置や生ごみを家庭で処理するコンポストのモニターを募集
 - 生涯学習/パートナー講座を開講
 - 第1回環日本海国際親善野球大会を開催
 - 国際航空路新潟-イルフーツク線が開通される
 - 上越新幹線が東京駅に乗り入れ
- 7月
 - 「市長への手紙」、「市政モニター制度」スタート
 - 新食肉センター着工
 - 芸術文化振興財団を設立
 - 両川連絡所を新築
 - ソ連ウラジオストクで新潟ウィークを開催
 - 「海の祭典」を日本海側で初めて開催
 - 中小企業総合アドバイザー制度が発足
- 8月
 - 万代市民会館がオープン
 - 日本海夕日コンサートが2年ぶりに開催、同会場(小針浜)で「海の盆」も誕生
 - マリニピア日本海入館者100万人を達成
 - 第3回全国レクリエーション研究大会を開催
 - 第13回日ソ沿岸市長会議が1連のワーゲター直後、ウラジオストク市で開催される
- 9月
 - 榎谷小路地区地下駐車場整備の構想まとまる
 - 夕日 monumento が設置される
 - 国民健康保険91を開催
 - 台風19号で農業被害11億円
- 10月
 - にいがた21ビジョンプロジェクトチームが発足
 - シルバーピア石山着工
 - 新井郷川排水機場起工式
 - 市美術館でカリエールの作品27点を収蔵
 - 市民病院にMRI、結石破砕機を導入
 - 鳥屋野潟浄化の家庭排水対策事業4カ年計画がスタート
- 11月
 - (財)新潟コンベンションビューロー、(財)新潟インダストリアルプロモーションセンターが設立
 - ハルビン物産展が開催される
 - 大河津分水完工60周年記念式典開催
 - 新潟駅前「ガス燈」、駅前けやき通り全域で「光のページェント」が灯される
 - 新潟港港口部ルート「新潟みなとトンネル」起工式
- 12月
 - 東港・両川工業用地への進出企業と進出協定を調印
 - 新潟駅前石宮公園地下駐車場建設に着手

北地区市政懇談



市民との対話が活発に
地域の住民と市長が直接語り合ひ市政懇談会が各地で開催され、活発に質疑応答がかわされました。また、より多くの人たちの意見や要望をまづぐりに生かそうと「市長への手紙」「市政モニター制度」がスタートしました。



新潟みなとトンネルが起工
信濃川河口部南岸の入舟地区と山の下地区とを結ぶ港口部ルート「新潟みなとトンネル」の起工式が十一月一日に行われました。平成八年度の完成を目指し、工事が進められています。



芸術文化振興財団を設立
市民の芸術文化活動を高めるため、7月に芸術文化振興財団が設立されました。その活動の第一弾としてレニンスキー・コムソモール劇場を開催、ロシアに伝わる民話「石の花」を歌と踊りで公演しました。

市政この一年を ふりかえって

平成三年も残すところあとわずかとなりました。みなさんにとってはどんな一年でしたか。市政では今年、ウラジオストク市と姉妹都市の提携調印をはじめ、港口部ルート「新潟みなとトンネル」の起工式、万代市民会館のオープン、「海の盆」(海の祭典)の開催、芸術文化振興財団の設立などさまざまな出来事がありました。市政のこの一年間の動きを写真と曆でふりかえってみました。



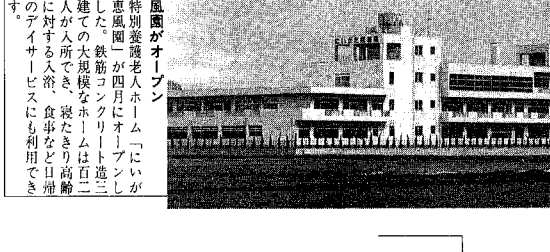
日本海側初の「海の祭典」が七月に開催されました。にぎわい、ニイガタ、日本海をテーマに、船の見学会、海と港に親しむむくさくさのイベント、船の見学会などが行われ、たくさんの方が訪れました。



ウラジオストク市と姉妹都市に
2月、新潟市の長谷川市長とウラジオストク市のプリノフ市長は、両市間の姉妹都市提携に調印。7月にはウラジオストク市で「新潟ウィーク」が開催され、友好花火大会、新潟・日本商品見本市、友好写真展、万代大鼓公演などで交流を深めました。



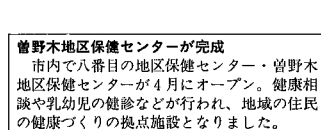
空き缶自動回収機が登場
資源の再利用とごみ減量化にと、空き缶自動回収機「くうかん鳥」が市内二カ所に設置されました。図書券の当たるお楽しみ抽選つきで、毎日たくさんのお楽しみが持ち寄られました。



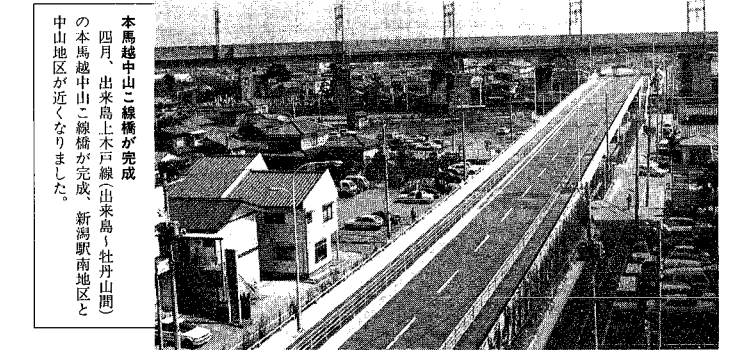
恵風園がオープン
特別養護老人ホーム「にいがた恵風園」が四月にオープンしました。鉄筋コンクリート造三階建ての大規模な施設で、百二十一人が入居でき、食事をとり高齢者に対する入浴、食事など日曜日のデイサービスにも利用できます。



海の盆は大盛況
小針浜で日本海夕日コンサートの舞台を生かして「夕日海岸まつり・海の盆」が開催されました。安塚町直送の雪を使っての真夏の雪遊びやウインドサーフィン体験教室、フィナーレを飾るキャンプファイヤーなどで会場は一日中大にぎわいでした。



菅野木地区保健センターが完成
市内で八番目の地区保健センター・菅野木地区保健センターが4月にオープン。健康相談や乳幼児の健診などが行われ、地域の住民の健康づくりの拠点施設となりました。



本馬越中山ご線橋が完成
四月、出来島上木戸線山来島(牡丹山間)の本馬越中山ご線橋が完成。新潟県南地区と中山地区が近くなりました。



マリニピア日本海にラッコがお目見え
水族館マリニピア日本海に神戸から親善大使として、二頭のラッコがやってきました。名前が「マモ」と「キヤサリ」ひびきうきんしくして子どもたちの人気者となっています。

日本海タワー営業再開

麗望塔補修工事のため休業していた「日本海タワー」の営業を1月4日から再開します。

開館時間 午前10時～午後4時
問い合わせ (新潟海側サービス 水道局内 ☎266-9311) へ

体力向上に トレーニングセンターへ

新規受付 (随時) 対象 高校生以上

月～金曜日 午前～午後7時
土曜日 午前～午後5時

使用料 月1,200円、高校生500円
持ち物 運動靴、運動靴
問い合わせ 同センター (陸上競技場内 ☎266-8111) へ

平成4年度 中央公民館利用者の方へ

来年度、中央公民館を定期的な利用を希望される団体の代表者は、1月18日までに必要な書類を取りにおいでください。

勤労青少年ホームの講座

時間 午後6時半～8時 (一部は7時より)
受講料 月1,200円～4,000円程度
申し込み 1月6日から直接同ホーム (古町通13 ☎222-2728) へ

講座名(曜日)	講師	内容
料理	内川(調)・和(調)	和(調) 和(調)
生活	池坊(調)	和(調) 和(調)
生花	小原流(調)	和(調) 和(調)
茶道	石川流(調)	和(調) 和(調)

※料理は男性も参加できます。

献血車「ゆうあい号」

月日	会場	時間
1・4	ダイエー新潟店前(万代1)	午前10時～午後4時
1・5	無償品店(玉置1)	午前9時～午後4時
1・8	清水フードサービス(坂井山3)	午前9時～午後4時
1・8	東京学館新潟高校(鐘木)	午前10時～午後1時
1・9	安田信託銀行(西堀通6)	午前9時～午後1時
1・11	東京学館新潟高校(鐘木)	午前9時～午後1時
(毎日)	古町献血ルーム(古町通7)	午前10時～午後1時
(小瀬)	成分献血の受付は午後4時半まで	午後2時～5時半
(水)	成分献血 新1号献血ルーム(西堀通11)	午前9時～午後1時
(水)	成分献血 新1号献血ルーム(西堀通11)	午後1時～午後4時

※「ゆうあい号」は正午から午後1時まで受付を休めます。

酒害相談

月日	会場	時間	申し込み
1・6・20	東保健所	午後1時～3時	電話で会場へ(秘密厳守)
1・8・22	西保健所	午後1時～3時	電話で会場へ(秘密厳守)

医師による老人精神保健相談

ほけや老人性神経症で困っている人、家族の人、お気軽にどうぞ

月日	会場	時間	申し込み
1・14	東保健所	午後1時～3時	電話で会場へ(秘密厳守)
1・23	西保健所	午後1時～3時	電話で会場へ(秘密厳守)

医師による精神保健相談

月日	会場	時間	申し込み
1・9	東保健所	午後1時～3時	電話で会場へ(秘密厳守)
1・16	西保健所	午後1時～3時	電話で会場へ(秘密厳守)

鳥屋野地区育児講習会

日時 1月14日午後1時～1時15分受け付け

会場 鳥屋野地区保健センター

対象 生後6ヶ月～7ヶ月の第一子～第二子の母親20組

持ち物 母子健康手帳

内容 小児科医師の診察、育児相談、ほけ

申し込み 電話で会場へ

医師による健康相談

内容 高血圧、心臓病、結核など

地区	月日	会場	時間
石山	1・13	石山地区保健センター	午後1時半～3時
大江山	1・20	鳥屋野地区保健センター	午後1時半～3時
鳥屋野	1・27	北地区保健センター	午後1時半～3時
松浜	1・9	坂井輪地区保健センター	午後1時半～3時

栄養士の相談もあります

成人病食事相談

内容 高血圧、肥満、糖尿病、高脂血症の食事療法、ほか

月日	会場	時間	申し込み
1・9・16	東保健所	午前9時～11時	電話で会場へ
1・7・21	西保健所	午前9時～11時	電話で会場へ

保健婦による健康相談

基本健診の受診記録票、健康手帳のある人はお持ちください。

地区	月日	会場	時間
山の下	1・7	中地区保健センター	午前10時～正午
大形	1・8	大形通所	午前10時～正午
菅野木	1・9	菅野木地区保健センター	午後1時～3時
松浜・南浜	1・10	北地区保健センター	午後1時～3時
沼倉		東保健所	
中野小		中野小通所	
南浜	1・9	老人憩いの家「あしあせむ」	午後1時半～3時
大江山		老人憩いの家「大江山荘」	
松浜		老人憩いの家「海菜園」	
石山	1・13	石山地区保健センター	午前10時～11時

※印は栄養士 ○印は医師の相談があります

白山神社「初もうで」

臨時の交通規制が しきれます

規制時間 12月31日午後11時～1月1日午前3時ごろ (県立図書館前通りは1日午後5時まで)

問い合わせ 交通規制は新潟中央警察署(228-2121) 駐車場は白山神社(☎226-2963) へ

● 車両通行止
× 右折禁止
■ 臨時駐車場(12月31日～1月3日)