



サクラの枝切り

春、花を見て楽しむ庭木は数多くありますが、その中でも代表的なのはサクラで、北海道を除いて日本全土に分布しているバラ科サクラ属の樹木です。

ところが庭木の場合、木が大きくなり過ぎて、隣接地へ道路に枝がみ出て、サクラ切るバカで処理に困惑している方も多く見られます。サクラは他の樹木よりも木質部が腐りやすく、乱雑に枝を切ったまま放置しておくと、切り口から腐り始め、下部まで枯れ込む



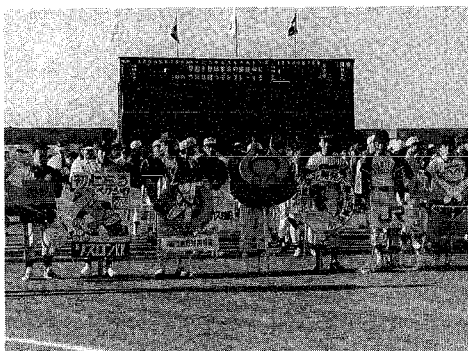
ことが多く、樹勢が弱り、枯れ死することもあります。

サクラの枝は、まったく切つていけないかといえば、そうではなく、切る重に、ていねいに扱ってやればよいのです。切り取る枝は、必ずつけ根の幹面に平行に切り、枝元を残さないことが大切です。さらに切り口に癒合(ゆごう)剤を接(つ)ぎ、傷口を乾燥させ、腐敗菌の侵入を防ぐことも大切です。

(園芸センター)

今年市制100周年を記念 勤労者早起き野球大会

出場申し込みは4月3日～15日



「第十四回新潟市勤労者 早起き野球大会」の開催要領がことばに決まりました。西に分けたブロック制の採用、

東西ブロック制を実施
決勝は後楽園東京ドーム

「第十四回新潟市勤労者 早起き野球大会」の開催要領がことばに決まりました。西に分けたブロック制の採用、

職域とクラブチームの対戦、

記念大会として、信濃川で東

西に分けたブロック制の採用、

前夜祭が五月十三日に市体育館で行われるなど、記念大会にふさわしい内容となっています。

今大会の開催要領は次のとおりです。チーム数は、七月末までの長い戦いを勝ち取って下さい。

試合時間は第二試合を午前七時(日曜日)第二試合を午前七時十分(八時十分)に予定)出場資格 市内に在住の勤労者(夜間大学生、専門学校生、定時制生徒を含む)、ただし市内に勤務先のある人、高校生以下は出場できません。

種別

①職域の部 市内の同一事業所に勤務する人のみで結成したチーム、同業者や連合会などの合同チームは不可。

②クラブの部 職域の部に該当しないチーム。

③壮年(四十歳以上)の部 昭和二十四年四月一日以前に生まれた人のみで結成したチーム。

④NHKニュースで、新潟港との姉妹港を提案したが、それと強い賛意を表しつつも「解放」(自由往来ができる)が前提だと異句同意である。

わが国、特に日本海沿岸都市の熱い注目のさ中、早速、情報の詳細確認を急



一昨年(沿岸貿易)日本商

品専門見本市に出席、未踏の不凍港を持つ連棟東のウラジオストク市での二

治三日は、終戦後、地方自治体の首長としては初めて

じめ関係者のサト市長をはじめ関係者のサト市長は異常であつた。また、初めて見学土地だけに、目を見張るばかりであつた。極東船舶

公団(連棟東の船舶の元締め)副総裁市長長などに

対岸観光

ウラジオストク市へ

い結びつくと、ゴロワイ

ジンの市長の来港を促す招待状を送ることに三度。だが

いまだに製(なし)のつぶ

でに等しい状態、大いに

あつた。また、初めて見学土地だけに、目を見張るばかりであつた。極東船舶

公団(連棟東の船舶の元締め)副総裁市長長などに

たまたま昨年十二月二十

の中で、新潟港からの出港の可否をも打診の結果、宮

山港などとの競争を察知

が然、水面下の動きは活発

を極める。

もし脱着したら、今までの苦勞は水泡に帰し、新潟

早起き野球大会

キャッチフリーズを募集

応募期間は4月3日～15日



新潟市勤労者早起き野球大会を、今年も、より一層盛り

んから親しまれる大会にするため、開会式用と閉会式用のキャッチフリーズ(各二十四

とするが、判別が難しい場合は、

変更は認めない。

①一、二部制の東西ブロック別として、職域クラブを混合したリナメント方式。

参加費 一チーム八千円(プログラム代を含む)別途、前申し込みはできません。

代表者会議・抽選会 四月二十一日午後六時に市体育館で行います。チームから一人、必ず出場して下さい。

その他 本大会の壮年の部の上位入賞チームから高山市東大会に在り、一チーム、東西の二部上位入賞チームを早

見上げたい。同時に、姉妹都市ハバロフスク市との永年におたる友好交流の発展を思ふにたれない。

このうちは、観光客の募集(当方の責任者百人以上は約束とおりの実行)を

は、市、商工会議所、市民連合会、市内十六旅行社と連絡を密にしな

い早く開始した。

今年市制100周年、記念すべき事業の中で、異彩を放つと言つても過言でないウラジオストク観光は、大勢の協力を得て、成功裏に終わら

字以内)を募集します。

健康的で早起き野球大会にふさわしいキャッチフリーズをお寄せ下さい。応募いただいた中から優秀者を選び、開会式、閉会式の際に提示し、記念品を贈呈します。

応募は四月三日から十五日まで、市陸上競技場内、早起き野球大会臨時受付所へ

ア(堀之内)、ミナミ(西大)申し込み期間 四月三日～十五日(午前九時～午後五時)土

日、日曜日(受付は)

申し込み先 申し込み用紙に参加費を添えて、市陸上競技場内の早起き野球大会臨時受付所へ

申し込み 電話で会場(☎285-2371)へ

市制100周年、記念すべき事業の中で、異彩を放つと言つても過言でないウラジオストク観光は、大勢の協力を得て、成功裏に終わら

市制100周年、記念すべき事業の中で、異彩を放つと言つても過言でないウラジオストク観光は、大勢の協力を得て、成功裏に終わら

市制100周年、記念すべき事業の中で、異彩を放つと言つても過言でないウラジオストク観光は、大勢の協力を得て、成功裏に終わら

4月1日から

市美術館で開催

西勝順三郎展

開催日時 四月一日～五月十日

開館時間 午前九時～午後四時半

休館日 毎週月曜日

観覧料 一般七百円(五百五十円)/大・新生五百円(三百五十円)/小・中学生三百円(二百円)以上(団体先着)

学芸員による作品解説 毎週日曜日午後二時

小公開講座 西勝順三郎の詩と絵画を語る

日時 四月一日午後二時

出席者 飯田町、海上市、津田町、窪田町、新発田、新発田、新発田、新発田

問い合わせ 市美術館(☎223-1162)

主な相談窓口			
窓 口	場 所	電 話 番 号	
市民相談	西通6 中央公民館1階	228-1000	
東心配こ相談所	八千代 北野公民館1階	243-4366	
西心配こ相談所	新通6 北野公民館1階	222-5371	
弁護士(有料)法律相談センター	新通6 中央公民館1階	222-3765	
市民相談室	西通6 中央公民館1階	228-1000	
連立労働事故相談所	県庁行政棟1階	286-5511	
弁護士(有料)法律相談センター	新通6 中央公民館1階	222-3765	
職業紹介	万代3	244-3131	
職業紹介(職業相談)	万代3 大塚生業ビル5階	241-1355	
職業相談	中央公民館1階 市民相談室	223-7630	
職業相談	万代4 大塚生業ビル5階	241-8100	

市民健康まつり

日時 きょう26日午前11時～午後5時

会場 吉町モーター

内容 健康相談、展示立展、血圧測定、アトラクションほか

坂井輪地区公民館会場

シルバークレジット講座案内

申し込み 電話で坂井輪地区公民館(☎269-2043)

協賛 健康講座

日時 4月18日～6月20日毎週火曜日午前9時～11時半

内容 実技指導「気功(中国式健康法)」、講演「ヒスイ文化と波奈川院」ほか

対象 60歳以上の市民100人

講師 辻交野子

日時 4月14日～5月19日毎週金曜日(5月5日は除く)午後1時半～3時半

対象 60歳以上の市民(男性のみ)60人

初心者レクダンス講習会

日時 4月11日～5月30日毎週火曜日午後1時半～3時半(計8回)

会場 鳥屋野地区公民館

会費 30人 参加費 1,000円

持参品 運動着、靴

申し込み 電話で会場(☎285-2371)へ

中区青年野球大会

期日 4月6、23日

会場 阿賀野川河川敷第2球場

対象 中地区に在住者で編成するチーム、中地区内の職場チーム

参加費 1チーム3,000円

申し込み 4月11日までにメンバー表(1チーム15人)と参加費を添えて中地区公民館(☎271-0017)へ

歴史講座「春日局とその時代」

日時 4月12日～5月24日毎週水曜日(5月3日は除く)午後6時半～8時半

会場 鳥屋野地区公民館

定員 先着50人 参加費 500円

内容 稲葉家と斎藤家、戦国織豊時代の京邸と織、家康と秀忠ほか

申し込み 電話で会場(☎285-2371)へ

あなたの力を地域のために

保育ボランティアを求めています

期間 5月～12月(毎月2回)

時間 午前9時半～午後零時半

内容 幼児家庭教育学級生の子どもたちの保育手伝い

申し込み 4月22日までに電話またははがきで石山地区公民館(〒950 石山1-1-12、☎286-5631)へ