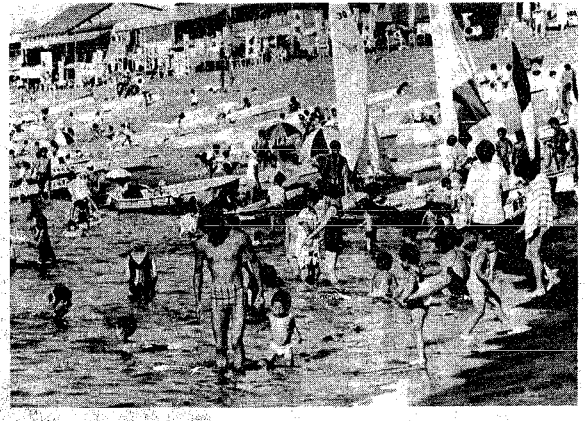


340台分増設
1,100台収容可能に



西海岸海水浴場 駐車場

7月20日～8月17日

夜から朝は利用できません

午後10時～午前9時

本格的な海水浴シーズンを迎えようとしています。毎年このシーズンになると問題なのが、海水浴場付近の車の大混雑。市では、これを少しでも解消しようと、西海岸公園内四カ所に、合わせて三百四十台分の駐車場を新設しました。また、新設分も含め、西海岸公園内の市無料駐車場の目的外駐車禁止のため、シーズン中は夜間駐車禁止となります。

市が新しく設けた駐車場は旧日ノセントラ跡地とその周辺(一般車五百五十台分、観光バス専用約二十台分)と寄居浜の商業短期大浜手三十五台分、東北電力変電所わき(七十五台分、それ水道町の老人館の裏「なごき荘」浜手七十五台分)の四カ所です。

これまでも、西海岸公園内には日ノ山浜、閑居浜間に延長約四・五キロ、市無料駐車場は十三カ所、合わせて約八百台の収容スペースがありました。海水浴の最盛期には十万人も入るため、そのため道路も大混雑。路上駐車などで道路も滞りがしばしばです。

市ではこの事態を少しでも緩和しようとして、今度の駐車場増設をさらに解消するため、海水浴シーズン中の期間は、駐車場を夜間施錠し、目的外駐車を防止します。

駐車を施錠期間、七月二十日(八月十七日)午後十時～午前八時、八月十七日(八月十七日)午後十時～午前八時、土曜、土曜の夜間は閉めないで開放します。

おもちゃライブラリーをご存じですか？



「にいがたおもちゃライブラリー」をご存じですか？これは、ボランティアの二カ所に開設しているものです。子供の成長にとって、おもちゃは大切なもの。特に障害を持つ子供には、機能訓練に重要な働きをします。しかし、子供に合ったおもちゃを選ぶのは、なかなか難しいことです。

おもちゃライブラリーには、子供の成長に役立つおもちゃをたくさんそろえており、自由に遊んだり、無料で借りることができ、また、おもちゃや育児に関する相談なども受け付けています。

お気軽にご利用下さい。

利用案内	住所
明町一丁目、31-10(2) 社会福祉センターの二階	明町一丁目、31-10(2)
八丁、社会福祉センター三階	八丁、社会福祉センター三階
(41-1514、4314、4317)	

催し物案内

市総合教育センター会場

西天畑町五八二一
電話 29-0113

夏の星座と土星を見る会
日時 七月二十八日、二十九日午後七時～八時半
対象 小学生以上

時半、十月は午後六時～七時半、雨天、曇天の場合は中止

定員 一回につき四十人

内容 季節の星座、惑星の観察
申し込み 前日までに電話でお申し込み

東地区公民館

東区東町七
電話 41-4119

夏休み科学工作教室

日時 七月二十五日～二十七日午後二時～四時

鳥屋野地区公民館

新八三三〇
電話 85-1317

夏休み子どもに自然学習

夏休み中、子どもに自然学習や読書をする部屋として開放します

石山地区公民館

石山一
電話 86-1511

夏休み学習室の開放

夏休みの読書や自由研究

親子映画のついで

日時 七月二十日午後二時半～三時半

手をつなぐ親の会

月例研修会
日時 七月十五日午前10時～12時

富本憲吉とその周辺展

日時 七月二十八日～十月四日

設備資金に環境公庫融資のご利用を

環境衛生金融公庫では、飲食、理容、美容、クリーニングなどの環境衛生業務の設備資金の貸付を行います。

新潟県基礎労働講座

日時 7月21日午後1時～4時、22日午後9時～午後4時20分

巡回船の体験航海と一般公開

船体体験航海(新潟港周辺海域)
日時 7月27日 午前9時～午前10時、午後1時～午後3時

保健所からのお知らせ

股関節検査の検査料金が6月30日付けで次のように改正されました。

献血車「ゆうあい号」

※正午から午後1時まで受け付け休みです。

100周年にデッキカイン贈りもの

万代橋夜間照明が「手づくり郷土賞」に

第一回「手づくり郷土賞」

の選考が完了しました。

新潟県事務兼61年度秋季市長杯

期間 8月7日～9月上旬

16%自主上映会

「恐怖の報酬」
日時 7月16日午後6時～



「にいがたおもちゃライブラリー」をご存じですか？これは、ボランティアの二カ所に開設しているものです。子供の成長にとって、おもちゃは大切なもの。特に障害を持つ子供には、機能訓練に重要な働きをします。しかし、子供に合ったおもちゃを選ぶのは、なかなか難しいことです。

「にいがたおもちゃライブラリー」をご存じですか？これは、ボランティアの二カ所に開設しているものです。子供の成長にとって、おもちゃは大切なもの。特に障害を持つ子供には、機能訓練に重要な働きをします。しかし、子供に合ったおもちゃを選ぶのは、なかなか難しいことです。

「にいがたおもちゃライブラリー」をご存じですか？これは、ボランティアの二カ所に開設しているものです。子供の成長にとって、おもちゃは大切なもの。特に障害を持つ子供には、機能訓練に重要な働きをします。しかし、子供に合ったおもちゃを選ぶのは、なかなか難しいことです。

「にいがたおもちゃライブラリー」をご存じですか？これは、ボランティアの二カ所に開設しているものです。子供の成長にとって、おもちゃは大切なもの。特に障害を持つ子供には、機能訓練に重要な働きをします。しかし、子供に合ったおもちゃを選ぶのは、なかなか難しいことです。