

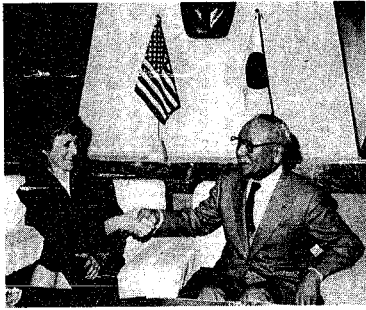
しあがた

市の人口

人口	467,569(△297)
男女	227,786(△268)
世帯数	152,396(△301)

61年2月末現在

発行日	毎週日曜日
発行所	新潟市役所 新潟市西堀町6番町
電話	(28)1000
編集	企画部広報課
印刷所	朝日印刷



ガルベストンから
コゲシャル市長が来港
経済交流に意欲

シエト(日本貿易振興会)の招きで来日していた新潟市と姉妹都市のガルベストンの女性市長、コゲシャルさんが三日、新潟市を訪れ、若杉市長を表敬訪問しました。

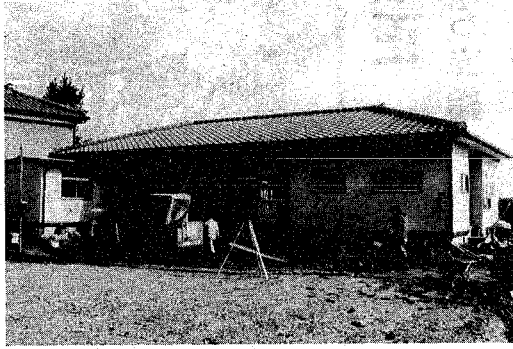
席上、コゲシャル市長は「これまでの文化・教育交流に加えて経済交流を図るため来港した」と語り、三年前にガルベストン市市長と贈られたハリケン被害の際に新潟市民が贈られた支援金のお礼を述べると、なごやかに懇談。若杉市長が「今日、三日は桃の節句。女の子のお祭りにはちなん」と、おひな様を贈ると大喜びでした。

この後、コゲシャル市長は国際友好会館で開かれた「市長と語る会」に臨み、約四十人の市民と意見交換をしました。

老人憩いの家

「五十嵐中島荘」「しあわせ荘」

まもなくオープン



完成へ向け仕上げ作業が進められている「五十嵐中島荘」

新しい老人憩いの家の所在 あわせ荘が旧島見公園跡地は「五十嵐中島荘」が平和(島見町)四二番地です。い台第七団地自営会館の隣(内) ずれも木造二層建て、建設費は野町四三五六番地(一)、「し」二施設で約八千二百万円です。

お年寄りのコミュニケーションの場、老人憩いの家の建設が、現在、西内野地区と南浜地区で進められており、まもなく完成します。西内野地区の「五十嵐中島荘」では、今月二十九日、南浜地区の「しあわせ荘」は四月二日に、それぞれ着工の完成式が行われます。

市内の老人憩いの家

名称	所在地	電話番号
松	水通町1丁目	23-0958
松	水通町	74-7448
新	五十嵐2の町	62-0721
阿	三軒野町	59-2515
河	雲雀	28-3256
川	雲雀	28-3256
西	松浜5丁目	59-4770
石	石山2丁目	86-1014
海	平賀	80-3702
大	丸山	76-5073
大	沼重東5丁目	43-2454
鳥	女池西2丁目	84-0985
小	小針4丁目	32-0581
大	海老ヶ淵	71-7443
大	中山4丁目	71-7442
木戸	須賀	60-5820
西	大山2丁目	71-9697
西	須賀	60-5820
大	大山2丁目	71-9697
明	小瀬	62-1200
神	赤塚	69-3268
五	内野町	61-1561
し	島見町	56-2200
有	青山	31-3082
廣	南万代町	43-3551
老	新潟通3ノ町	29-5073
大	新潟通3ノ町	29-5073
老	西大塚町	28-8944

延べ床面積はそれぞれ百六十五平方メートル(五十坪ほど)、大広間、浴室、台所などの間取りになっている。

車や将棋のほかに、マイクやスピーカー設備があり、楽しく民謡や踊りのけいこもできます。

それぞれ約八十人のお年寄りが利用される見込みで、光熱水費や修繕費は市が負担し、施設運営は地元の老人クラブ協議会にゆだねられます。

市内の老人憩いの家は、老人福祉センターも含め、これで二十四施設となります。市では、現在開業中の三月市議会に、新年度一方の憩いの家建設を提案しています。お近くの市民課、地区事務所が、今後の地元の整備を進めていきます。

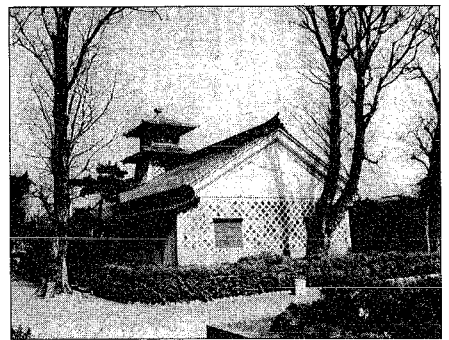
利用時間 月曜日、祝日を除く 毎日午前八時半～午後五時

利用証 健康保険証や自動車運転免許証など住所、氏名、年齢が分かるものを持参し、お近くの市民課、地区事務所、連絡所で利用証をもらって下さい。

どうぞ、お気軽にご利用下さい。

60歳以上なら どなたでも

市内の老人憩いの家は別表のとおりですが、六十歳以上の市民であれば、どなたでも利用できます。また、「健康増進や親睦を目的に、生きがい教室」、「民謡教室」、「楽苑教室」などを開催しているところも多々あります。憩いの家の利用方法は、次のとおりです。



文化財めぐり ① 《旧新潟税関庁舎》

市内には国や県、市の指定文化財が数多くあります。今回からシリーズで公開されている指定文化財を紹介します。

安政五年(一八五八)の日本通商条約で新潟港は五港の一つと定められ、明治元年に開港。港務処理のため明治三年に建造され、以来約百年間わたりここで関税業務が行われてきました。

面積は約四百平方メートル、中央にアーチ形の入口、屋上には二重の宝物のほうきです。洋式が大いに取り入れられ、文明開化期建築の積弊の気分がよく表れています。昭和四十四年に国の文化財指定を受け、現在市の郷土資料館として新潟の歴史に関する資料や絵画などの文化財が展示され、市内外から多くの人が訪れています。所在地 緑町二四三七八(一三三三九)

市・県民税など 納め忘れは ありませんか

市・県民税や固定資産税などの納め忘れはありませんか。納め忘れがありましたら、延滞金が増加されたら、四月から始まる新年度の市税と重なって、ますます納めにくくなります。

お確めのうえ、納め忘れがありましたら三月中に必ず納めて下さい。

市では口座振替をお勧めしています。預金口座のある銀行や農協へ、印鑑の預金通帳、納付通知書をお持ちになれば簡単に手続きができます。

交通災害共済に 加入しましょう

金費、大人も子供も八百三十五円(途中加入も同様) 共済期間(四月一日から来年三月三十一日まで)途中加入は申し込みの翌日から見直し込みの翌日から九等級二万円まで、交通防災課本車加入申込み、お近くの地区事務所・連絡所、金融機関へ

電話案内

市役所	28-1000
教育委員会	28-1000
教育	29-6633
野球場・テニスコートの申し込み	66-8111
火災の場所を知りたいとき	24-1111
市民病院	41-5151
市立病舎	86-1034
市立保健センター	43-5311
山形地区保健センター	86-4450
鳥屋野地区保健センター	85-2373
北地区保健センター	59-7332
西地区保健センター	88-5171
西地区保健センター	62-3405
坂井地区保健センター	60-3256
市医師会休日診療	31-4135
東曲科医師会休日診療	83-3030

新潟市美術館 休館日の変更

来る3月18日(火曜日)は工事関係のため臨時休館します。そのかわりに来た、臨時休館日の月曜日、明17日は開館していただきます。

「知っておきたい青果物の知識」

日時 3月26日午前10時～正午
会場 中央市民館
定員 40名
申し込み 3月17日から電話で消費生活センター(28-8100)へ

電話加入権の公表

日時 3月19日午前10時(本庁舎7階)
会場 市役所702会議室(午後1時までに現着)
その他 電話での権利移転の手続き金に納付、電話局での権利移転が必要。住民票と印鑑を納付し、納税課へ問い合わせ

第八十二回市民健康教室 「CTスキャナーの話」 人間の体を「コンピュータ」でみる 三月二十六日午後二時(一時間) 西市民館(四〇五号室)まで 定員五十人 申し込み 三月二十六日正午までに電話で保健衛生課へ申し込み