

# 入賞714点が決まる

## 作品は13日～18日に展示

市内の小・中学生から募集した「交通安全全書初め」の審査が一月二十四日に行われ、九千七百十一点の応募作品の中から各学級ごとに特選一点、金賞三点、銀賞五点、銅賞、佳作、合わせて七百十四点が決められました。

この審査は、交通安全思想の普及に役立つと、市が毎年行っているもので、今年で十二回目。

課題は今年から変わり、小学生は「一年生から五年生順に（くるま）（しんごう）（人通り）（行く道）（石佛通り）（横断歩道）（中学生の課題品）の中から各学級ごとに特選一点、金賞三点、銀賞五点、銅賞、佳作、合わせて七百十四点が決められました。

審査を終えて、浜矢先生は「これは年々高くなっていく。全体的に悪くもよくもなっている」と、講評を述べました。



9,717点もの力作が寄せられました(今年の審査風景)

### 入賞作品の展示

期間 二月十三日～十八日  
会場 新潟伊勢丹七階アートホール

### 入賞者

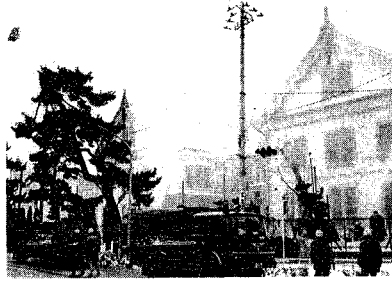
- 特選 金賞、銀賞の入賞者は次のとおりです。(敬称略)
- △特選 内堀則子(南中野山)
  - △金賞 とよはあつし(山形) 笠巻まゆみ(新潟)
  - △銀賞 武田千重紀(小針) わたなまほ(下山) エド博(五十嵐) 山本康介(中野山)
  - △特選 中野雅英(新通)
  - △金賞 高田健司(南中野山)

## コロンビア火山災害に 新成人が寄付

一月二十六日、大畑小学校で「はたちのついで」が開かれ、今年、成人式を迎え、若者たちが幅広く深まっています。

これは「はたちのついで」実行委員会主催で行われたもので、約四十人の新成人が参加しました。

体育館でレクタンを演奏した



## 文化財を救え！ 県政記念館で消防訓練

文化財防火デーの先月二十六日、一番堀通町にある国指定文化財の県政記念館(県議会議事堂)で消防訓練が行われました。

「管理人が付近から出火し、延焼拡大中。見学者が逃げ遅れたらどうしよう」と想定で、消防署員が六十八人、タンク車と救急車など七台が参加しました。同館職員による初期消火、空気呼吸器をつけた消防署員による見学者の救出、一斉放水と本番ながらの訓練が繰り返されました。

この文化財防火デーは、昭和十四年一月二十六日に奈良の法隆寺(金堂)に火災が発生した時の教訓を生かすために定められたものです。現在、市内には国指定文化財が六件、県指定が十一件、指定が二十件あります。この日は、沼聖堂の法光院でも消防訓練が行われました。

### 新・国民年金



### なんでも相談

サラリーマンの妻です。今年、国民年金任意加入してという期間がとうとう入りました。

新しい国民年金では、二十歳以上六十歳未満の人も

## 任意加入期間は?

任意加入期間は、改正前の国民年金の保険料納付済期間、改正後の国民年金期間、改正後の国民年金期間、最寄りの地区事務所へ問い合わせ。国民年金課か



### 老齢基礎年金の計算例

○国民年金に加入したことがある奥さん (年金額は59年度価格)

未加入	国民年金	(新)国民年金
10年	8年	22年
年金額—600,000円×96月÷264月—450,000円(月額37,500円)		

○国民年金に加入したことがない奥さん

未加入	(新)国民年金
18年	22年
年金額—600,000円×480月÷264月—330,000円(月額27,500円)	

### 老人保健

## 医療費通知書を送ります

年六月から八月の間にお医者さんにかかった方たち、市では近日中にその時の医療費の額などを通知します。

だれもが元気で、いつまでも長生きをしたいという願いを持ってください。これをきいて、あなたがお考えの健康の大切さについて、お考えください。お問い合わせは、保健衛生課へ

### 医師による老人精神衛生相談

ボケや老人性神経症で困っている人、または家族の皆さんお気軽にご相談ください。

月日	会場	時間	申し込み
2-18	会館	午後1時	電話で会場へ
2-19	西原保健所	～3時	(秘密厳守、無料)

### 献血車「ゆうあい号」

※正午から午後1時まで受付休みます。

月日	会場	時間	備考
2-10	新潟中央病院(市場3上)	午前8時～11時	
2-11	タウニー新潟店(新潟県庁前)	午前8時～11時	
2-12	新潟県庁前(新潟県庁前)	午前8時～11時	
2-13	新潟7-24(新潟県庁前)	午前8時～11時	
2-14	新潟7-24(新潟県庁前)	午後1時～4時	
2-15	ジャスコ(新潟県庁前)	午前10時～午後4時	
2-16	古町製菓(古町)	午前10時～午後1時	

### 保健婦による健康相談

老人保健法「健康手帳」一般健康診査の血压、血糖検査のデータをお持ちの方はご持参下さい。栄養士による相談もあり

地区	月日	会場	時間
石山	2-10	※(医師による相談あり)石山地区保健センター	午後1時～3時
豊野	2-12	木会館	午前10時～正午
松浜、両川	2-14	北地区保健センター	午前10時～正午
赤松	2-14	保健連絡所	午後1時～3時
内野	2-12	(牛宿のみ内科医師による相談あり)土新部公民館	
中野小	2-13	中野小屋遊楽所	

### 保健婦による老人出張相談

月日	会場	時間	対象
2-10	老人憩いの家(赤松)	午後1時～3時	60歳以上
2-13	「石山荘」	午後1時～3時	
2-14	「鳥居野」	午後1時～3時	

### 離乳食講習会

対象 生後4カ月に達した赤ちゃんをお持ちのお母さん、または保育している人

内容 離乳食の上手な進め方、試食と話し合い

持参品 母子健康手帳

月日	会場	時間	申し込み
2-12	北原総合コミュニケーションセンター	午後1時～3時	当日会場へ
2-20	鳥居野地区保健センター	午後1時～3時	電話で会場へ

### 子どもの食育講習会

卵料理1日1個の食べ方の工夫

日時 2月18日午前10時～正午

会場 東保健所

対象 1～3歳児をお持ちのお母さん、保育している人

持参品 エプロン、三角巾、母子健康手帳

内容 おやつの正しい考え方・与え方、調理実習と試食

申し込み 電話で会場へ

### 育児相談

持参品 母子健康手帳

申し込み 当日会場へ

地区	月日	会場	時間
鳥居野	2-18	鳥居野地区保健センター	午後1時～3時
石山	2-21	石山地区保健センター	

### 育児講習会

地区	月日	会場	内容	対象	申し込み
豊野	2-12	木会館	母親による赤ちゃんの賢い育て方、赤ちゃんの成長	0～11ヶ月生	当日会場へ
山下	2-13	中野保健センター	赤ちゃんの成長、育児	0～5ヶ月生	
木戸	2-21	木戸公民館	赤ちゃんの成長、育児	0～7ヶ月生	電話で会場へ

持参品 母子健康手帳、筆記用具