



パンジー

小雪で明けた正月でしたが、下旬ともなると本格的な雪と寒さの季節です。来るべき春に思いをはせながら、花づくり、花壇づくりを考えてみましょう。野菜以上にいろいろの新しい、珍らしい種類、品種が出回ってきているようです。

最近よく目にするのは、トロピカルランタン熱帯産の植物」という言葉で、花木、観葉もの、そして果樹類、カタログに願



花づくりの計画

を出しています。一度は作ってみたい衝動にかられますが、よく特性を調べてから取り入れましょう。重国では越冬が難しいものが多くありますが、失敗をくりかえしながらも一般化していくものもあるかと思えます。

庭の花づくりについてはいろいろの種類があり、また、花を長く楽しみたい、作りやすいということになりまして、パンジー、マリゴ、ゴルド、ベチマニア、春植え球根、そしてサルビアなどがあげられます。年々新しい品種が生まれていますので、カタログなどを選んで楽しましなう。

園芸センター

1日平均8人がケガ 交通災害共済で安心

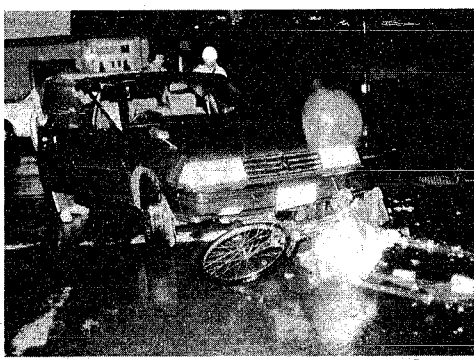
六十一年中に市内で発生した交通事故は、件数、死者、傷者ともに前年を大きく上回りました。特に件数は千三百八十八件で、六・五件の交通事故が発生し、七・六人がけがをしたことになりました。

は二千七百六十六で四百八人も増えています。一日平均で、六・五件の交通事故が発生し、七・六人がけがをしたことになりました。

市内では、下表のように、各地区により格差があり、全体で三七・三%の加入率です。県内一十市の平均六一・六%と比べ、非常に低い数字です。

「一日一円の会費で会員相互の助け合いを基に、県内各市町村が共同で結成された「交通災害共済」に、家族そろって加入しましょう。

市内に住所のある人は、ど



不慮の事故に備え「交通災害共済」に加入しましょう

介護からの息抜きに 託老所を開設中

介護が必要な高齢者を家庭で持つ家族の肉体的、精神的負担は想像を超えるものがあります。

市では、これらの家族の負担軽減のため、在宅の介護を必要とする老人を日預かり、家族の代わりに介護や食事のサリビスを行う「デイ・ホーム事業（託老所）」を山台特養ホーム（大山二）に開設しています。

同ホームの一室が専用室に

毎朝の通勤時、海岸沿いに走る道すがら、週間に一回くらいと思うが、L.N.G.液化天然ガスの輸送船が東港に向かっているのを見かける。

船腹に、はつきりと分かるL.N.G.の三文字。黄色いシート状のものに覆われた五つの小山を載せて航行している。今ごろの天候では

冬の新潟海岸

冬の新潟海岸は、つたにな風（なみ）だと思えるところ。翌日は怒涛逆巻を荒れようとなり、テトラポットが積み上げられる。離岸堤も崩れ去るから、押し寄せる高波

荒れ狂う万里の波濤は、つたにな風（なみ）だと思えるところ。翌日は怒涛逆巻を荒れようとなり、テトラポットが積み上げられる。離岸堤も崩れ去るから、押し寄せる高波

思いきりぶつかり、丈余をはるかに越す。新潟海岸の独特の荒れは、想像がつかず。見方かえて言えば、この情景は勇壮と

昭和60年度交通災害共済加入状況

地区	人口 (人)	加入者数 (人)	加入率 (%)
中央	37,963	12,013	31.6
関屋	29,066	7,287	25.1
入舟	15,016	6,634	44.2
鳥屋野	57,510	19,293	33.5
島野木	11,993	4,600	38.5
両川	4,479	3,660	81.7
坂井輪	81,938	26,622	32.5
大江山	6,432	4,855	75.5
沼垂・木戸	57,807	20,240	35.0
石山	44,127	17,784	40.3
大形	17,293	7,630	44.1
山の下の	46,740	17,263	36.9
内野	21,694	8,550	39.4
赤塚	4,843	3,460	71.4
中野小屋	4,953	3,745	75.6
松浜	9,551	5,394	56.5
南浜	6,271	2,208	35.2
濁川	8,276	2,550	30.8
計	465,952	173,788	37.3

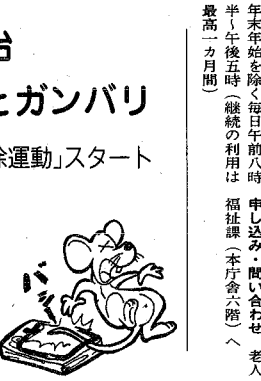
ネズミ退治 もうひとガンバリ

「ネズミ退治」から「一斉駆除運動」スタート

二月一日から十五日まで「第二次ネズミ駆除運動」が実施される。

昨年実施した第一次「一月十日～二十日」では、市内で二百七十二匹のネズミが捕獲された。

最近、生活環境や住宅の整備改善により、ネズミは、雪が降ると、屋外に生息して



体向上にトレーニングセンターへ

場所	種別	受付時間	対象
西分室 (汐見台)	男子	5:13-20	高校生以上
	女子	3:12-18:24	
東 (東地区事務所内)	男子	5:13-20	高校生以上
	女子	3:12-18:24	
内野 (北)	男子	5:13-20	高校生以上
	女子	3:12-18:24	
松浜 (西)	男子	5:13-20	高校生以上
	女子	3:12-18:24	
中地区事務所	男子	5:13-20	高校生以上
	女子	3:12-18:24	
大形連絡所	男子	5:13-20	高校生以上
	女子	3:12-18:24	
大江山	男子	5:13-20	高校生以上
	女子	3:12-18:24	
両川	男子	5:13-20	高校生以上
	女子	3:12-18:24	

東地区公民館会場催し物

日	時	催し物 (料別)	申し込み
2月2日	午後1時～3時	子ども部フェスティバル (幼児～小学生)	当日会場
2月5日～12日	毎月午後2時半～8時半 (6回)	家庭できるイタリア料理 (定員 先着10人、材料費 4,000円 (税込) 送料別)	2月1日までに東地区で会場へ
2月6日～3月5日	毎月午後8時～8時半 (5回)	江崎県土産展覧会 (食品、土産、お土産、お土産、お土産)	2月3日までに東地区で会場へ

節分子ども大会

日時 2月2日午後1時～3時半
会場 山地区公民館
内容 豆まき、ゲーム、タコ作りほか
定員 小学生50人
参加費 300円 (材料費)
申し込み 会場 (☎86-5631) へ

「アルモ・サクソファンサンブル」演奏会

日時 2月1日午後3時開演
会場 音楽文化会館ホール
出演 アルモ・サクソファンサンブル
曲目 「3つの小品」スカルラッチィ、「グラベとプレスト」リビエソのほか
定員 500人 入場料 無料
申し込み 1月28日までに電話で会場 (☎24-5813) へ

「幼児のための手づくりおもちゃ」講習会

日時 2月12日～3月19日毎週水曜日午前10時～正午 (6回)
会場 中央公民館
内容 絵画、縫い物、木工など
材料費 400円
定員 30人
申し込み 2月1日までに郵便で住所、氏名、年齢、電話番号を明記し、返信用封筒 (60円切手を貼る) を同封して会場 (〒951 西堀通6-873)「幼児のための手づくりおもちゃ」講習会係へ

美術サロン 講習生会

日時 2月2日午前10時～午後3時
会場 中央公民館
会費 500円
申し込み 当日会場へ
問い合わせ 早川久一 (☎67-0445) へ

ワープロ実務者訓練受講生募集

日時 2月4日～28日毎週水、金、曜
午後6時～9時 (11日は13日に変更)
会場 市高等職業訓練校 (藤見町2-101、7階)
定員 10人
受講料 39,000円
申し込み 受講料持参のうえ会場へ
※土・日曜日も午前9時～午後5時まで受け付けます。ただし月曜日休みです。

NHK通信講座で学習を

コース	内容	その他
生涯学習	書道、硬筆、俳句、短歌、英語など22講座	詳しい案内はNHK NHK放送局放送局 (11階) へ (☎33-1111)
普通科コース (通信教育)	4年間の学習で高等学校が取得できる	
職業科コース (通信教育)	英語、英語など2科目を学習	