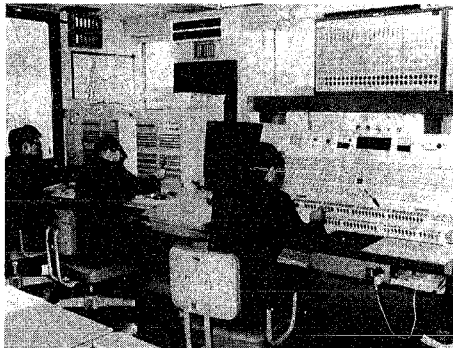


てんぷら鍋にご用心

昨年の 119 番・救急・火災



119番をキャッチする市消防局通信司令室

火災場所の照会は 24—111—111

新潟市の昨年一年間の「119番受信」「救急出動」「火災発生」の概況がこのほどまとまりました。これによると「119番受信」と「救急出動」は昨年をやや上回り、「火災発生」は全体の件数が減ったものの、てんぷら油の過熱引火をこころが原因の火災が増えています。

昨年一年間に市消防局が受信した119番通報は、一昨年以下四百四十六件多い六千七百五十九件(一日平均十八・五件)でした。

このうち九五%が救急車の出動要請で六千三百九十九件、以下火災出動二百五十三件、警戒出動百件、救助出動八件の順でした。

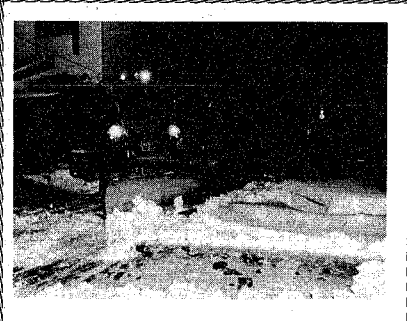
救急車利用の 45%が軽症

昨年の年間の救急車の出動件数は六千八百三十五件(一日平均十八・七件)で、六千六百九十一人が病院に運ばれました。一昨年と比べると件数で百七十三件、人数で二百四十八人増えています。

事故種別では①急病(四五%)②交通事故(二五%)③一般負傷(二%)④転落九%の順になっています。しかし、運ばれた人のうち四五%が、入院の必要のない軽症者でした。救急車は人命にかかわる緊急時に必要です。軽いけがや「かせ」などで救急車を利用します。

出火原因は ①ごんろ ②ストーブ ③放火

昨年一年間の火災概況は、出火件数が前年と比べ二十八%増えています。直接音に聞こえない場合もあり、その中で、救急車の正しい利用について、ご協力をお願いします。



路上駐車は除雪の大敵

路上に自動車や障害物があると除雪作業を妨害し、取り残された雪は交通の支障となります。路上駐車をしないようにしましょう。また、夜間の除雪作業にご理解とご協力ををお願いします。



市役所です
こんにちは!
学校指導課長
大塚 克夫

この四月に小学校に入學されるお子様には、もう入學通知書が届いているところだと思います。きつと、親子ともども学校生活への夢と期待をもって、入學の日を指折り数えて待つておられることと思います。市内の学校には、全国的に活躍し、いろいろな面で成果をあげている学校が、毎年、地域の方々の協力もあって交通安全優秀校として文部大臣賞を受賞したり、合唱コンクールで

よりよい学校に

全国二位の素晴らしい成績をあげたという学校が成りました。学習の面でも部活動の面でも、新潟市の学校の校長先生が教頭先生に、お話しになりましたか?と

ご返事してあります。学校は、決して暇な場所ではありません。お話しにすれば、解決できるものは、きつと改めさせていただきます。

水道管凍結にご注意

今年四月から成人の福祉手当が創設されます。現在、受け付けています。

特別障害者手当

支給対象 日常生活上、常時特別の介護が必要な重度障害者のうち二十歳以上の入居者
月額二万円
支給月 五・八・十一・二月の年四回 各月の前三日分まで受け付け、問い合わせ先 障害者福祉課 本庁舎一階へ

主な相談窓口	窓口	場所	電話番号
市役所	市民相談室	西區六反田中央公民館1階	28-1000
	生活相談センター	八千代1市民生活センター	43-4368
	生活相談センター	西區心取二丁目	22-3271
市民生活センター	生活相談センター	西區心取二丁目	22-3271
	生活相談センター	西區心取二丁目	22-3271
	生活相談センター	西區心取二丁目	22-3271
市民生活センター	生活相談センター	西區心取二丁目	22-3271
	生活相談センター	西區心取二丁目	22-3271
	生活相談センター	西區心取二丁目	22-3271

遺伝相談

日時 2月6日、27日午後1時~2時半
会場 西保健所
定員 3人(個別相談、秘密厳守)
相談担当 新潟大学医師
申し込み 電話で会場へ(予約制)

定年を間近に控えた皆さんへ 再就職準備講習会

日時 2月21日午後1時半~
会場 新潟公共職業安定所(44-0131)
対象 定年が60歳未満と定められている職場に勤め、61年4月~62年3月末までに定年退職する人
申し込み 2月10日までに所定の用紙(会場にあり)に記入して会場(場代3-4-38)へ

小規模企業共済制度のお知らせ

この制度は、国がつくった事業主の退職金制度です。事業主であるあなたが、第一線を退いたときなどに、法律で定められた共済金が支払われます。掛金は、全額所得控除となります。
問い合わせ 商工会・商工会議所または金融機関へ

婚前学級(2回で1コース)

対象 今年3月~8月挙式予定の男女40人
会場 西保健所 検査料 血液検査ほか1,800円程度 申し込み 電話で会場へ

1回目	2月5日	2回目	2月12日
お祝い付け(午後6時~6時半)	お祝い付け(午後6時~6時半)	お祝い付け(午後6時~6時半)	お祝い付け(午後6時~6時半)
結婚指輪(午後6時半~7時)	結婚指輪(午後6時半~7時)	結婚指輪(午後6時半~7時)	結婚指輪(午後6時半~7時)
結婚写真(午後7時~8時半)	結婚写真(午後7時~8時半)	結婚写真(午後7時~8時半)	結婚写真(午後7時~8時半)
新郎の性の理解のために	新郎の性の理解のために	新郎の性の理解のために	新郎の性の理解のために
「先天性異常を生まないために」	「先天性異常を生まないために」	「先天性異常を生まないために」	「先天性異常を生まないために」
高円別荘(受)	高円別荘(受)	高円別荘(受)	高円別荘(受)

献血車「ゆうあい号」

※正午から午後1時まで受付休みます。

月日	会場	時間
1-27	タケヨロ(新川原)	午前8時~10時半
	Nコー号尾山(尾山1)	午前1時~3時
1-28	新潟日野台(新大塚3)	午前3時~正午
	大塚健康センター(1丁目)	午前1時半~4時
1-29	新潟日野台(新大塚南口)	午前3時~正午
	新潟健康センター(2)	午後1時~3時半
1-30	新潟健康センター(1)	午前10時~午後3時
1-31	新潟健康センター(新大塚)	午前10時~午後4時
	ダイエー(新潟市)1代1)	午前10時~午後4時
毎日	古町献血ルーム(古町7、アーク内)	午前10時~午後1時 午後2時~5時半

ママへの準備教室

対象 今年6、7月分べん予定の初産婦
持参品 母子健康手帳、エプロン、タオル
申し込み 電話で会場へ

月日	会場	時間	内容	定員
2-7	東保健所	午後1時半	あみもの入れ(取組) 赤ちゃんの抱きかた	各日20人
2-21	(都合のよい日を選択)	~3時半		

妊婦の貧血教室

日時 2月6日午後1時半~4時
会場 東保健所
定員 貧血30人
内容 貧血について、貧血予防の食事ほか
持参品 母子健康手帳、三角さきん、エプロン
申し込み 電話で会場へ

成人病食事相談

血圧が高い、太りすぎ、糖尿病などの食事療法でお悩みの人はどうぞ!
持参品 みそ汁の塩分テストを希望する人は汁の100cc、一般健康診査などで血圧、血糖の検査データ(お持ちの方のみ)
申し込み 当日会場へ

月日	会場	時間
2-3	東保健所	午後1時半~3時