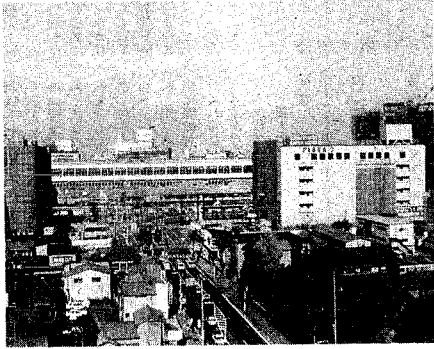


前月比
人口 464,125(+405)
男 227,232(+210)
女 236,893(+195)
世帯数 151,022(+240)
59年10月末現在

発行日 毎週日曜日
発行所 新潟市役所
新潟市西通6番町
866
電話 (28)1000
編集 企画部広報課
印刷所 朝第一印刷所

PLAKA 新潟プラーカ完成間近



新潟駅南口にニョッキリと大きなビル群「普郎」が、ギリシア語で人の集まる場所を意味する「プラーカ」という名前が付いたこの三棟、駅に向かつて右から順に、ホテルが入る十二階建ての「プラーカ1」、外壁が見え始めた七階建て店舗棟の「プラーカ2」、道路を挟んで七階建て店舗・事務所棟の「プラーカ3」。三棟は、海の中の回廊の地下通路で結ばれます。「プラーカ1」と「プラーカ3」は専ら新名所になる予定です。



このほか、憩いの場となるよう、いろいろ工夫されています。来年四月のオープンが待ち遠しいですね。

今年度の交通事故(1〜%)

	合計	前年比
件数	1,838件	+42件
死者	18人	-10人
傷者	2,157人	+31人

市役所	28-1000
教育委員会	25-1000
体育課	67-1821
体育施設管理センター	66-8111
火災の場所を知りたいとき	24-1111
市民病院	41-5151
東区センター	86-1034
東保健所	43-5311
石山地区保健センター	86-4450
鳥屋野地区保健センター	85-2373
北地区保健センター	59-7332
西保健所	66-5171
西地区保健センター	62-3405
坂井輪地区保健センター	60-3255
市医師会休日急患診療センター	31-4135
県歯科医師会休日歯科診療センター	83-3030



今年5月、手作業で分別ごみから乾電池などの混入調査が行われました(赤塚埋立地)

水銀を含む使用済乾電池や、ごみの収集日にステーション使えなくなった蛍光灯・体温計、出され、「燃えないごみ」として埋立処分されています。(面積十一畝)で土壌、排水、水・場外への排水について「水銀検出調査」が行われました。この結果、土壌は水田や山林の水銀含有量と比べ、特にわけではなく、浸出排水も排水は水銀が検出されませんでした。新潟

12月 定例市議会

一日市インター建設に 市負担分三千三百万円

12月定例市議会が、今月期は二十七日までの二十一日から開かれています。会期です。

「粗大ごみの日にステーションへ」

来月四月から、月一回の粗大ごみ収集日に、乾電池・体温計は透明なポリ袋で、透明な袋とは区別して出して下さい。

12議案を上程

今回提案されている議案は、一般会計補正予算(国保・水道事業会計の補正予算、住居表示整備事業の突発に伴う条例の一部改正、契約の締結など)十二議案と諮問一件、報告一件です。

一般会計補正予算の主なものは、新潟地域産業振興センター実施設計委託料千六百万円、一日市インター建設事業費一億八千五百万円、浜浦小学校建設事業費一億八千五百万円、乾電池等処理対策費四百万円などで、約一億円の補正増額。条例の一部改正は、十月十五日に実施した山ニツ、兼竹、

動く市政教室参加者募集(無料)
「年末、消費生活と物流を考える」
日時 12月14日午前8時50分市役所中庭に集合 コース 消費生活センター〜万代島市場〜中央卸売市場〜園芸センター〜流通センター
定員 45人(応募者多数の場合は抽選、抽選結果は11日に電話で連絡)
持参品 昼食 ※暖かい服装で申し込み 12月10日午前8時半〜5時の間、電話で市民相談室へ

電話加入権の公売
日時 12月12日午前10時
会場 国民健康保険課
その他 買受代金は、午後1時まで現金で納付。電話局で行う権利移転手続きの時、住民票と印鑑が必要です。
問い合わせ 国民健康保険課へ

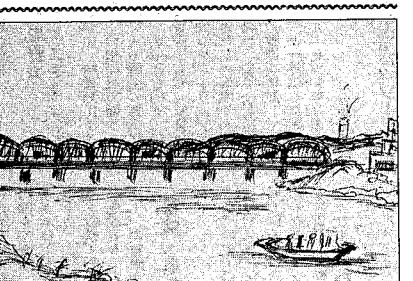
60年4月 使用済乾電池を収集

水銀による環境汚染が心配され、マスコミにも大々的に取り上げられている使用済の乾電池。現在、ボタン型電池はカメラ店や電器器具販売店へ回収されていますが、筒型電池は、主として分別ごみにより収集、埋立処分されています。市では、来年四月から環境保全のために乾電池なども収集しますので、ご協力をお願いします。

水俣病の原因となつた有機水銀は検出されませんが、無機水銀は何かの作用で有機水銀に変わることが考えられ、市では、市民の健康と環境を保全する立場から筒型乾電池と蛍光灯、体温計の二種類を来年四月から分別収集することにしました。

「粗大ごみの日にステーションへ」

乾電池などの処理は、水銀を抜き取ることが不可欠です。市では、処理設備と技術を持たないため、専門業者へ処理委託する方法を選びました。現在、広島市や武蔵野市などが専門業者へ処理を委託しています。処理・運搬の費用は、試算では一斗当たり約一万円かかります。今年五月にかけ行った「乾電池などの混入調査」から推計すると市内で排出される量は一年間で、約百三十四トンのばりです。



私の散歩道 ① 松浜橋

寒梅の育て方 一先着五十人
日時 十二月十二日午後一時十五分〜三時十五分
会場 園芸センター(越後石山駅近く)
講師 緑化保全協会会員
申し込み 今日、九日からの電話申し込みへ

寒一つない秋晴れの日、自販車のペダルを踏むのも格別です。空気はおいしいし、道にはスキキ、月見草、野菊——ときれいな花が咲いていて、私を楽しませてくれます。

土手に上がると、日本海を背景に堂々とした松浜橋が、絵はがきのように美しい。歩道橋の上には釣りを楽しむ人々、川面は釣り下のごく穏やか、遠くにはガス化学の建物も仲間入りします。近づくにつれ、鎮守の森や好生養院、小学校——と引き立てています。国道345号線は村上に通じ、交通量も多いようですが、松浜橋は、私にとっても故郷を結ぶ大切な橋です。

五十嵐 キヨ子(67歳、海老ヶ瀬)