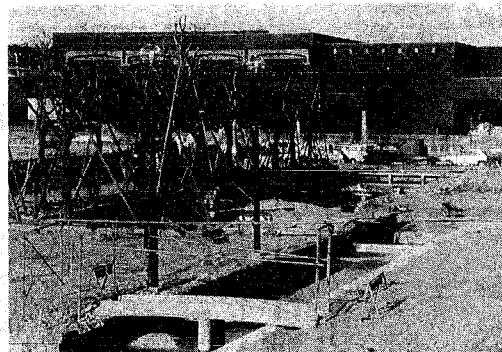




# 堀と柳を再現



美術館と隣接し、「堀と柳」を再現する工事が進む西大畑公園

## 美術館と一体の 西大畑公園

旧刑務所跡地にある西大畑公園では、現在「堀と柳」を再現する工事が行われています。同公園は、面積が一、二ヘクタールの美術館を演出し、中央に幅四メートルのコンクリート橋が架かっています。東西の堀は、西側の堀は長さ三十三メートル、東側の堀は長さ三十三メートルに、幅一メートルのコンクリート橋が架かっています。東西の堀は、長さ四十五メートル、幅七メートルです。子供が落ちても安全なように水が二十センチ程度深くなり、美術館側へ水を流しながら循環させます。往時の堀のイメージを再現するために、片側を五メートル高くし、柳を植えます。樹木は、柳のほか松やケヤキ、イチョウなど、公園全体で三千本を植えます。また、グランドポールも多くの運動広場や遊びの広場、東屋、照明灯、十六灯なども設けられます。車イスでも利用できるように、公園の出入り口には段差のないスロープが設けられ、園路も工夫されています。十六号道路側は、美術館前広場と同じ焦げ茶色のレンガ

を考えた空間にしているからだと考えられます。初代館長のポントラー・フルツ氏は、次のように述べています。美術館は、生命の発祥とされるところである。その生

**みる 美術館**  
ポントラー国立芸術文化センターは、国立近代美術館、公立情報センター、工業デザインセンター、音楽研究所の四つの主要部門から成り立っています。建築面積約四万平方メートルの広大な空間の中で、大衆に直結したミニクエン企画や運営を行い、一日平均二万五千人、フルタイム美術館の三倍の人々が訪れるという、圧倒的な一般の支持を得ています。それは、過去の重要文化財を保存する目的の博物館として明日

### ポントラー文化センター

### 「ルーツを探る」その③



あたたか下水道の中を通るかのようなポントラー文化センターの通路

### 《市展》

#### 教育長賞 美術協会会長賞 受賞のみなさん

- 【教育賞】 草野たか(五十嵐の町) ▼美術協会会長賞 齊藤博文(坂井東)
- 【工芸賞】 広瀬裕子(楚川) ▼美術協会会長賞 長尾紀子(小千谷市)
- 【彫刻賞】 草野たか(五十嵐の町) ▼美術協会会長賞 齊藤博文(坂井東)
- 【書道賞】 川島千恵(内野町) ▼美術協会会長賞 長谷部幸雄(山本三)
- 【版画賞】 若杉進(小針) ▼美術協会会長賞 本間トミ子(青山山八)
- 【写真賞】 清水衛(坂井) ▼美術協会会長賞 小林勝彦(貴船重(新津市))

### 洋画

- 【教育賞】 永島亜紀子(小針) ▼美術協会会長賞 柏木弥生(寄居町)
- 【写真賞】 清水衛(坂井) ▼美術協会会長賞 小林勝彦(貴船重(新津市))

### 日本画

- 【教育賞】 永島亜紀子(小針) ▼美術協会会長賞 柏木弥生(寄居町)
- 【写真賞】 清水衛(坂井) ▼美術協会会長賞 小林勝彦(貴船重(新津市))

### 写真

- 【教育賞】 永島亜紀子(小針) ▼美術協会会長賞 柏木弥生(寄居町)
- 【写真賞】 清水衛(坂井) ▼美術協会会長賞 小林勝彦(貴船重(新津市))

### 版画

- 【教育賞】 若杉進(小針) ▼美術協会会長賞 本間トミ子(青山山八)
- 【写真賞】 清水衛(坂井) ▼美術協会会長賞 小林勝彦(貴船重(新津市))



### スパイクタイヤ 不使用について お願い

県では、昨年、積雪寒冷期以外の時期におけるスパイクタイヤの不使用期間を四月から十一月(幸町)として、道路摩擦の防止と生活環境の保全に努めてきました。昨年四月から今年三月にスパイクタイヤの美術館と、スケッチの業務にも事欠きません。公園と美術館の間の幅員十メートルの都市計画道路は、小径車は美術館側、大径車は公園側を通行するようになっています。市では、スパイクタイヤの美術館と、スケッチの業務にも事欠きません。公園と美術館の間の幅員十メートルの都市計画道路は、小径車は美術館側、大径車は公園側を通行するようになっています。

### 幼児のむし歯予防にフッ素塗布を

受付時間 午前9時半～10時半  
対象 1歳半～6歳児  
持参品 母子健康手帳、タオル、料金500円  
申し込み 電話で各会場へ(中地区保健センター会場は東保健所へ申し込むこと)

月日	会場	定員	その他
12月10、24日	東保健所	84人	2回日曜の日はフッ素塗布をお知らせ下さい
12月3日	北地区保健センター	84人	
12月28日	石山地区保健センター	84人	
12月17日	中地区保健センター	84人	
12月14日	西保健所	84人	
12月6日	坂井輪地区保健センター	84人	

### 3歳児検診

受付時間 午後1時～2時(西地区、坂井輪地区、中地区は午後1時半～2時)  
対象 昭和56年8月生まれ(北地区は昭和56年8月生まれ)

持参品 母子健康手帳、尿(容器は東・西保健所、各地区保健センター、各地区事務所、連絡所、市民課9番窓口)に用意してありますので、あらかじめ取りにおいで下さい。

※手話奉仕員の依頼は前日まで(西保健所会場)

月日	対象校 区
12-14	浜洲、白山、藤原、天知、青山、有明台、鹿嶋、磯、新浜、東東山
【西地区保健センター会場】	
12-18	空木、小瀬、赤塚、西内野、木山、内野
【坂井輪地区保健センター会場】	
12-8	五十嵐、豊野、坂井輪、新通、坂井東、小針
【東保健所会場】	
12-11	牡丹山、木戸、竹尾、酒屋、野口、笹口
12-25	万代、南万代、長瀬、沼津、新野木、東野野木、大形
【北地区保健センター会場】	
12-5	松原、大友沢、瀬川、太田代、南沢
【石山地区保健センター会場】	
12-7	中野山、南中野山、山崎、東中野山、丸山、大淵、江崎、桜が丘
【鳥屋野地区保健センター会場】	
12-12	上所、上山、安池、鳥屋野
【中地区保健センター会場】	
12-19	山下、萩山、東山の下、下山

### 1歳半児検診

受付時間 午後1時～2時(西地区、坂井輪地区、入舟地区は午後1時半～2時)  
対象 昭和58年5月生まれ(入舟地区は6月生まれも含む)

持参品 母子健康手帳  
※手話奉仕員の依頼は前日まで(西保健所会場)

月日	対象校 区
12-11	有明台、浜洲、白山、瀬川、大淵、磯、新野
12-27	東青山、青山、磯、新通
【西地区保健センター会場】	
12-25	内野、木山、空木、小瀬、赤塚、西内野
【坂井輪地区保健センター会場】	
12-10	坂井東、新通、小針、五十嵐、豊野、坂井輪
【入舟地区保健センター会場】	
12-13	上池、米、豊原、清
【東保健所会場】	
12-13	万代、南万代、長瀬、沼津、竹尾、木戸、牡丹山、酒屋、野口
12-27	中野山、南中野山、山崎、東中野山、丸山、大淵、江崎、桜が丘
【中地区保健センター会場】	
12-20	山下、萩山、東山の下、下山
【石山地区保健センター会場】	
12-6	中野山、東中野山、南中野山、山崎、桜が丘、江崎、丸山、大淵
【鳥屋野地区保健センター会場】	
12-19	上山、安池、鳥屋野、上山

### 股関節検診

受付時間 午後1時～2時  
対象 昭和59年8月生まれ

持参品 母子健康手帳、料金200円  
※手話奉仕員の依頼は前日まで(西保健所会場)

月日	対象校 区
12-7	五十嵐、豊野、坂井輪、坂井東、新通、清栄、有明台、空木、小瀬、内野、西内野、入舟、豊原
12-21	小針、萩山、東青山、鳥屋野、酒屋、野口、大淵、白山、磯川、木山、赤塚
【東保健所会場】	
12-14	山下、萩山、東山の下、下山、万代、南万代、長瀬、沼津、竹尾、酒屋、野口、大淵、東中野山、南中野山、山崎
12-21	竹尾、木戸、牡丹山、鳥屋野、野口、上所、女池、上山、菅野木、東野野木、酒屋、野口、湯川、南沢、太田代、大形、太夫沢、丸山、大淵

### 妊婦相談

受付時間 午後1時～2時  
持参品 妊娠届出書、印鑑

月日	会場	内容
12月10、24日	東保健所	母子健康手帳の交付と保健指導
12月16日	北地区保健センター	
12月28日	石山地区保健センター	
12月3日	鳥屋野地区保健センター	(志願) 東保健所会場は込み合いますので、地区保健センター管内の人はなるべくセンターをご利用下さい。
12月5、19日	西保健所	
12月28日	西地区保健センター	
12月12日	坂井輪地区保健センター	

### 献血車「ゆうあい号」

月日	時間	会場
11-25	午前10時～午後4時	立正佼成会新津会館(兼)
11-25		清水フド各店(区店新津西店1)
12-7	午前9時～正午	新津警察署(区店)
12-27	午後2時～4時	鳥屋野保健センター(山崎町2)
12-10	午前10時～午後4時	清水フド山崎店(南町8)
11-28		ファミリーセンター(新見町)
11-28	午前1時～午後6時	ウツロ山本町店(中山1)
11-30	午前9時～午後3時	新交通観光バス(大形中山)
12-1	午前10時～午後4時	ダイエー新津店(万代1)

※正午～午後1時まで受け付け休みます。

### 献血車「ゆうあい号」

月日	時間	会場
11-25	午前10時～午後4時	立正佼成会新津会館(兼)
11-25		清水フド各店(区店新津西店1)
12-7	午前9時～正午	新津警察署(区店)
12-27	午後2時～4時	鳥屋野保健センター(山崎町2)
12-10	午前10時～午後4時	清水フド山崎店(南町8)
11-28		ファミリーセンター(新見町)
11-28	午前1時～午後6時	ウツロ山本町店(中山1)
11-30	午前9時～午後3時	新交通観光バス(大形中山)
12-1	午前10時～午後4時	ダイエー新津店(万代1)

※正午～午後1時まで受け付け休みます。

### 献血車「ゆうあい号」

月日	時間	会場
11-25	午前10時～午後4時	立正佼成会新津会館(兼)
11-25		清水フド各店(区店新津西店1)
12-7	午前9時～正午	新津警察署(区店)
12-27	午後2時～4時	鳥屋野保健センター(山崎町2)
12-10	午前10時～午後4時	清水フド山崎店(南町8)
11-28		ファミリーセンター(新見町)
11-28	午前1時～午後6時	ウツロ山本町店(中山1)
11-30	午前9時～午後3時	新交通観光バス(大形中山)
12-1	午前10時～午後4時	ダイエー新津店(万代1)

※正午～午後1時まで受け付け休みます。