

人口	463,040(+45)
男	226,645(+38)
女	236,395(+7)
世帯数	150,479(+16)
59年7月末現在	

発行日 毎週日曜日
発行所 新潟市役所
新潟市西通6番町
電話 (28)1000
編集 企画部広報課
印刷所 第一印刷所

金衛町浜で海岸清掃

チビっ子たちが大活躍

— きれいなまちづくり運動 —

今年のは夏は連日の猛暑で、新海海岸も史上最高の八十六万人のぎわいでした。人の数とともに増えるのが、残念なことにゴミの量。きれいなまちづくり実行委員会は、九月一日金衛町浜で、海岸清掃を行いました。

目につくゴミは、空き缶、空きビン、スイカトモロコシの食べ残しなどです。「空を見れば日本海に沈む美しい夕日。足元を見たらゴミ、ゴミ、ゴミ。なんていやですね。小学生や地元自治会など約三百人の協力で約三時間のゴミが集められ、美しい砂浜になりました。

「だが捨てたのかありません。みんなの海なのに」と竹石君ちゃん(磯小六)。街をきれいにするには清掃が大切ですが、まず捨てないこと。レジャーに出かけるときは、ゴミ袋を持っていくエチケットを忘れないうちにしたいですね。



海水浴客の残したゴミが目立ちました



さっそく剣道の初練習 (木戸中学校武道場で)

市では、屋内体育館での体育授業に支障の出ているマンモス中学校に、今年度から武道場を建設し、このたび木戸中学校と内野中学校に完成しました。武道場は放課後のクラブ活動にも利用され、スポーツを通じて非行防止にも役立ちます。今後、マンモス校を中心に、計画的に建設を進めます。

市では、屋内体育館での体育授業に支障の出ているマンモス中学校を中心に、今年度から第二体育館ともいえる武道場を建設することにしました。この武道場は、放課後のクラブ活動の場としても使え、スポーツを通じて非行防止にも役立つことが期待されています。木戸中学校(南雲剛校長、生徒数二百四十四人、三十ヶ年の武道場の建設は、今年度の五月二十日から工事に始まり、夏休みも終わりに近づいた八月三十日に完成しました。二学期からは、新しい武道場で思いきり剣道ができます。

完成した武道場は、鉄骨平屋建て三百四十二平方メートル、

木戸中に武道場が完成

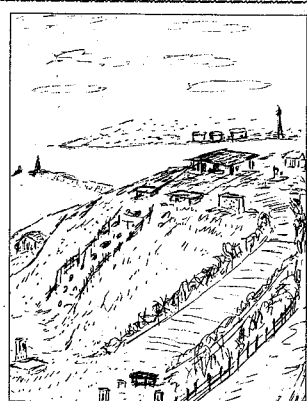
マンモス校中心に計画的に建設

市では、生徒数の増大で体育授業に支障の出ているマンモス中学校に、今年度から武道場を建設し、このたび木戸中学校と内野中学校に完成しました。武道場は放課後のクラブ活動にも利用され、スポーツを通じて非行防止にも役立ちます。今後、マンモス校を中心に、計画的に建設を進めます。

百四坪の広さです。体育館から張り廊下によって連絡できます。武道場は、体育館と同様の板敷きで、剣道の用具などを収納する本製のロッカーが十二個備え付けられています。整理整頓が十分にでき、武道場を有効に活用できます。現在、市内の中学校の体育

南雲剛校長は、「立派な武道場が完成して非常にうれしい。私よりも生徒の方がもっと喜んでいるでしょう。体育の合同授業や剣道、柔道のクラブ活動に有効に使ってほしい」と武道場完成の喜びを語っていました。

内野中、曾野木中にも建設



曾野木中学校では、校舎の改装に伴い、以前あった武道場を解体していましたが、工事は十月から始まり、完成は来年七月の予定です。

また、提出済でも、大部分が戦時死亡宣告などにより除籍されている。戸籍処理の現状にかかわらず、死亡したという確認が得られない人については、肉親などから、改めて離別当時の状況を届け出ても、肉親の完全な整備を図ることになりました。これらの新資料は、肉親を探している孤児が、手がかりとして申し立てをする際の基礎資料となります。

お心ありの方は、十月二十日までに、市福祉課または県援護課(23-155-11)へご連絡下さい。

中国残留孤児の調査にご協力を!

市福祉課と県援護課では、調査をいたします。現在、厚生省が実施している戦前戦後の混乱期に、中国東北地区(旧満洲)などで肉親と離別した中国残留孤児(当時十三歳未満)について、改めて肉親などからの届出を出ておられます。

福祉年金(老齢、障害、母子)を受けている皆さんで、まだ国民年金証書がない方は、お早目に提出して下さい。

年金の受け取りに間に合いません。国民年金課、各区事務所、連絡所

福祉年金

みどりの証書をお返し下さい!

福祉年金(老齢、障害、母子)を受けている皆さんで、まだ国民年金証書がない方は、お早目に提出して下さい。

年金の受け取りに間に合いません。国民年金課、各区事務所、連絡所

今年の交通事故(%)

	合計	前年比
件数	1,255件	+51件
死者	11人	-6人
傷者	1,478人	+40人

市役所	28-1000
教育委員会	25-1000
保健課	67-1821
野球場 テニスコートの申し込み	66-8111
火災の場所を知りたいとき	24-1111
市民病院	41-5151
園芸センター	86-1034
東保健所	43-5311
石山地区保健センター	86-4450
鳥屋野地区保健センター	85-2373
北地区保健センター	59-7332
西保健所	66-5171
西地区保健センター	62-3405
坂井輪地区保健センター	60-3255
市医師会休日急患診療センター	31-4135
県歯科医師会休日歯科診療センター	83-3030

盆栽の針金かけ

日時 9月12日午後1時15分~3時15分
会場 園芸センター(越後石山駅近く)
講師 岡田二郎(日本盆栽協会会員)
定員 50人(先着順)
申し込み 今日、9日から電話で会場へ問い合わせ

心身障害者集団選考会

就職を希望する心身障害者と採用を予定している事業主が集まり、希望職種や雇用条件を出し合い、心身障害者の皆さんの就職を促進する会です。

日時 9月27日午後1時半~
会場 市社会福祉センター(八千代1)
その他 求職者は当日履歴書(2、3通)と心身障害者手帳をお持ち下さい。
申し込み 9月22日までに、求職者と事業主の皆さんとともに、電話で新潟公共職業安定所(244-0131)へ

水道金 納入は9月17日から

左記の区域の皆さんへ、納付書を十日に送りますので、最寄りの銀行に納めて下さい。

対象区域 水島町、寺町の全部、月見町の一部、白山排水区の一部
問い合わせ 下水道管理課

水戸教公園

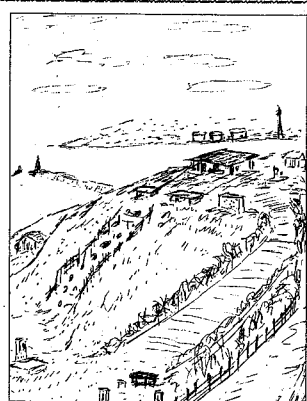
この周辺に住む人たちが、この場所を忘れることのできない高台である。夏はどんと響くも、この高台に来ると、涼風が吹いている。日本海に沈む夕日は、言いようのない美観である。

孫たちが小さかったころ、高台の芝生に横になり、語り合った。だ、春の草の香りを感ぜながら、今ではもう五年生になった。それだけ自分も年をとったのだ。

周辺の子供たちはかつて成人、よく遊んだこの場所を、懐かしく思い出したら。公園とともに成長する子供たちは幸せである。

中沢義家 67歳 宣町一

私の散歩道



電話案内