

# 耳で読む新聞社説

## テレホン明日からスタート

新聞の社説を買い物情報などを読み、一日の不自由を聞きたい。一日の不自由を聞きたい。一日の不自由を聞きたい。

明日、二十三日から市社会福祉協議会、新聞社説と生



日曜日を除く毎日、テーブルに吹きこみをするボランティア

活版屋のテレホンサービスが、午前十時から十一時、ボランティアの活動を支えられてスタートします。

このテレホンサービスは、市社会福祉センター内にある

「市高尾書庫」には、屋外体育施設として阿賀野川運動公園

①大形地区には、屋外体育施設として阿賀野川運動公園

②現在、校舎を改築中だが、新校舎の配転などをまず教育委員会から聞く。

③内野駅と赤塚駅の間に新駅を設置する。新潟市だより

④大形地区には、屋外体育施設として阿賀野川運動公園



②古町商店街活性化のため、公営駐車場を設置していただき

③万代橋、流橋の建設促進を

④千歳大橋、駅南開発、新田

⑤鳥屋野田へ流入する土排水路のうち、神通寺排水路簡

⑥大江山中学校のグラウンドを拡張してほしい。

⑦大江山中学校のグラウンドを拡張してほしい。

視覚障害者へのアンケートの結果、新聞社説、買い物、催し物情報、テレビ番組紹介、トランプ情報の四本になりました。

留守番電話設置のグループは、先月二十六日から交代で練習を続け、明日の開始に備

①千歳大橋、駅南開発、新田

②現在、校舎を改築中だが、新校舎の配転などをまず教育委員会から聞く。

③内野駅と赤塚駅の間に新駅を設置する。新潟市だより

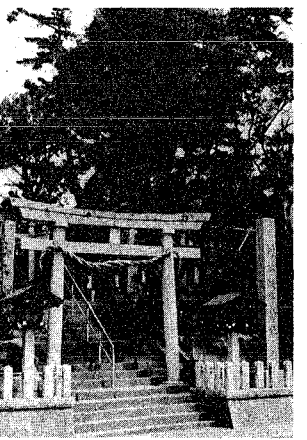
④大形地区には、屋外体育施設として阿賀野川運動公園

⑤鳥屋野田へ流入する土排水路のうち、神通寺排水路簡

⑥大江山中学校のグラウンドを拡張してほしい。

### 新潟の自然

#### 社寺林の植物 その8 坂井境神社



越後線の寺尾駅と内野駅のほぼ中間、旧一六号線から海側へ、温上山に抜ける道がある。その入口、左側の小高い砂丘に神社がある。写真。

①第三総合計画に、大形地区に総合体育館建設を組む入

②市街地に現地を見ても、屋内体育館の位置を動かしてグラウンドを有効に活用できないかとも思える。

③実際に現地を見ても、屋内体育館の位置を動かしてグラウンドを有効に活用できないかとも思える。

④実際に現地を見ても、屋内体育館の位置を動かしてグラウンドを有効に活用できないかとも思える。

⑤実際に現地を見ても、屋内体育館の位置を動かしてグラウンドを有効に活用できないかとも思える。

⑥実際に現地を見ても、屋内体育館の位置を動かしてグラウンドを有効に活用できないかとも思える。

(25)

主なる高木はクロマツとエノキである。社殿への急な坂道の右側に生ずる。ク

①第三総合計画に、大形地区に総合体育館建設を組む入

②市街地に現地を見ても、屋内体育館の位置を動かしてグラウンドを有効に活用できないかとも思える。

③実際に現地を見ても、屋内体育館の位置を動かしてグラウンドを有効に活用できないかとも思える。

④実際に現地を見ても、屋内体育館の位置を動かしてグラウンドを有効に活用できないかとも思える。

⑤実際に現地を見ても、屋内体育館の位置を動かしてグラウンドを有効に活用できないかとも思える。

⑥実際に現地を見ても、屋内体育館の位置を動かしてグラウンドを有効に活用できないかとも思える。

③大形地区六月二十九日 参加者 八十七人

④中野小屋地区七月五日 参加者 百八人

⑤大江山地区七月十二日 参加者 五十大

⑥大形地区には、屋外体育施設として阿賀野川運動公園

⑦大江山中学校のグラウンドを拡張してほしい。

⑧大形地区には、屋外体育施設として阿賀野川運動公園

**鈴虫の頒布と交換の会**  
日時 7月29日午前9時～正午  
会場 東北電力グループプラザ  
会費 300円 持参品 ビニール袋  
問い合わせ 鶴巻 (☎71-4545) へ

**補装具適合検査会**  
義手、義足、コルセット、安全つえ、補聴器などの適合検査を専門技術員が行います。小さな修理もしますのでどうぞ。/  
日時 7月29日午後1時～4時  
会場 市社会福祉センター (八千代1)  
問い合わせ 田村 (☎86-8386) へ

**第18回新潟市家具まつり**  
日時 7月28～29日午前9時～午後3時  
会場 市体育館

**結婚スピーチ講座**  
日時 8月3、10、17、24日午後6時半～8時半  
会場 北部総合コミュニティセンター  
定員 30人 (先着順) 参加費 1,000円  
申し込み 往復はがきに住所、氏名、電話番号を明記し、山崎晴夫 (〒951 窪田町5-303-2) へ

**食品衛生推進相談**  
日時 7月28日午後2時～4時  
場所 ダイエー1階正面店頭(万代1)  
内容 パネル展示、アンケート調査、手の汚れ検査、食品に対する意見、要望の受け付け 問い合わせ 東保健所へ

**保嬰婦による健康相談**

地区	日	会場	時間
松浜、南川	7-23	(駅前)による相談 北地区保健センター	午前9時～11時
中野小屋	7-26	本木公民館	午前10時～正午
大江山	7-27	大江山山頂時鐘塔管理センター (午後は駅前による相談もあり)	午後1時～3時

老人保健法「健康手帳」をお持ちの方はご持参下さい。

**救急救急員の養成講座**  
日時 8月8～11日午前9時～午後5時  
会場 日赤東支部 (西保健所隣)  
対象 中学校卒業以上の男女だれでも  
持参品 550円(テキスト代)、綿の三角巾 (タテ・ヨコ各105cm)、包帯一巻 (4～6号)、トレーニングウェア  
申し込み 往復はがきに、住所、氏名、生年月日、電話番号を明記し会場「安全係 (〒951 蘭屋1) 原明1-3-12 ☎31-3121) へ 一先着30人

**血圧の高い人の生活と食事講習会**  
持参品 みぞ汁の塩分テストを希望する人は汁のみ100cc、エプロン、三角巾

月日	会場	時間	申し込み
7-27	開川会館	午後1時～3時	直接会場へ

**ママへの準備教室**  
対象 12-1月に分娩予定の初産婦  
持参品 母子健康手帳、エプロン、タオル  
申し込み 電話で会場へ

月日	会場	時間	内容
8-3	東保健所	午後1時～	◆ある人の入浴(実習) ◆足のけり方
8-17	(都合の悪い日は要相談)	～3時	

**助産婦による妊婦健康相談**

月日	会場	時間	申し込み
8-11	西保健所	午前9時～	
8-21	西地区保健センター	～11時	電話で西保健所へ
8-2	坂井境地区センター	持参品 母子健康手帳	

**妊婦相談**  
時間 午後1時～2時  
持参品 妊娠届出書、印鑑

月日	会場	内容
8月15、23日	西保健所	母子健康手帳の交付と保健指導
8月8日	坂井境地区保健センター	
8月22日	西地区保健センター	

**離乳食講習会**  
日時 7月24日午後1時15分～3時半  
会場 坂井境地区公民館  
対象 生後4ヵ月に達した赤ちゃんをお持ちの母さん 持参品 母子健康手帳  
申し込み 電話で坂井境地区保健センターへ

**貧血予防講習会 (希望者は当日会場へ)**  
**あなたは貧血の恐ろしさを知っていますか**

月日	会場	時間	内容
7-25	津島会館	午後1時～3時半	リズム体操、食事の注意
7-27	本所公民館		食料と服薬相談ほか

問い合わせ 東保健所へ

**献血車「ゆうあい号」**

月日	時間	会場
7-22	午前10時～午後4時	市商前
7-23	午前10時～午後4時	たののホームセンター(駅前内野1)
7-24	午前9時～正午	北地区北方地区漁業協会の会館(開川1)
7-25	午前1時～午後4時	坂井境地区公民館(坂井)
7-26	午前10時～午後4時	新潟地区合同庁舎(開川2)
7-27	午前10時～午後4時	オオエ内野駅前(内野町)
7-28	午前9時～午後3時	新潟南

※正午～午後1時まで受け付け休みます。