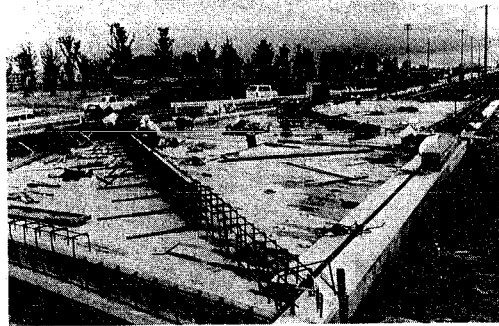


ゆるやかなカーブ 鐘木(しゅもく)橋を架け替え



幅の広い橋の上を市道がカーブを描く鐘木橋の工事現場

市では、九月末完成を目指す。今年一月から、市道管野木24号線の大堀排水路(幅六六)に架かる鐘木橋(太石五門新田地内の架け替え工事)を行ってまいります。

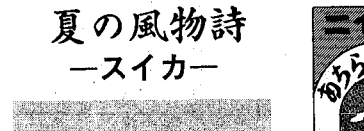


新しい橋は、長さ十二、幅十五、有効幅員九、水橋幅有効幅員八の橋が大きな、取り付け道路の関係を、橋の上で道路がゆるやかな弧を描いているためです。総事業費は一億二千、市道管野木24号線は、曾野木地区と鳥屋野地区を結ぶ

路線で、昭和四十年代後半に市道管野木地区と曾野木地区の中心部へ通勤するマイカー族にとって不可欠な路線に変わっています。昨年には、東京学園新潟高校(生徒六百四十五人)が鐘木地区に開校され、自転車通学の高校生も増えています。

市道管野木地区と曾野木地区は、有効幅員五と狭く、曾野木の中心部へ通勤するマイカー族にとって不可欠な路線に変わっています。昨年には、東京学園新潟高校(生徒六百四十五人)が鐘木地区に開校され、自転車通学の高校生も増えています。

木山 夏の風物詩 —スイカ—



市の最西部、二赤塚地区は代表的な畑作地帯で、この時期はスイカやタバコ、ほか秋大根、キャベツ、メロンなどの産地です。木山の曾野木太郎さん(五三)は、二月から九月は、朝四時半から夜七時半ころまで、食

さいな...など、交通渋滞の原因になり、小さな事故も度々ありました。そこで、今年、橋を架け替えることになり、取り付け道路も改良し、全体にゆるやかなカーブになるようにしました。また、曾野木地区から鐘木橋まで、自転車の車が橋の上を見通すことができるように、また、市道東

よ、値が安定したタバコに変わってきたんですと語り、隣で作業中の母親の子どもは、奥さん同音の「お月下旬から収穫本格化しますが、トラックに積むとき腰痛がひどくて、苦労話をしてくださいました。市太郎さんは「いろいろと厳しい現実があります。それでも、うまいスイカ作りは必ず続いていきますよ」と決意を語っていました。

5個のうち1個くらいしか出荷できない... (スイカのせん定中の曾井さん夫婦)

明け、再起のためにあらゆる努力を試みることが大事だ。X氏は、ピアノ奏者として月三万円余りの収入があった。X氏のようなサラ金被害者の再

体で発見された。暴参をした後、山中で車に排気ガスを引込んだり、山で自殺したり、なんと自分なりに解決したいと、X氏が、以後相談には来なかった。そのX氏が、なぜ、日曜日朝の何の連絡もなく事務所に来たのか、「もしかしら」

死後、自分の生命保険で借金したX氏の心境は、サラ金被害者に共通する心境でもあ

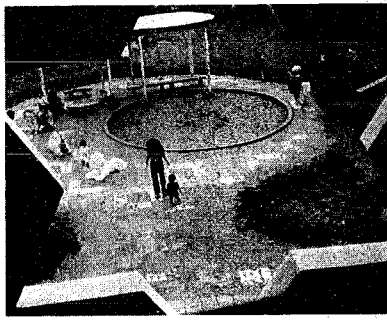
相談窓口 市役所市民相談室(本庁) 県庁市民相談室(本庁) 済生センター(学校町一、新地) 地蔵橋内(22-376五)

サラ金一法が施行されてから九月。相変わらず、サラ金の返済に困り横領、強盗、殺人や暴行、自殺などを誘発させています。サラ金を利用するときは、自分の返済能力をしっかりと確認し、返済計画を立てる必要があります。

後悔先に立たず①

県弁護士会サラ金被害者救済センターから

あるピアノ奏者の自殺



独りで悩まずに家族や知人に相談を(写真は記事と関係ありません)

早春日日曜日の朝、法律事務所の前で大きな紙袋が置かれていた。またまた出動した私が中を開くと、無数のサラ金の領収書に交じって私あての手紙も出てきた。手紙の主は五十五歳のX氏である。飲食店でピアノを弾

急いでX氏の奥さんに電話を入れて事務所に来てほしい、岩手の実家へ警察に連絡を取りたい、X氏は死

死後、自分の生命保険で借金したX氏の心境は、サラ金被害者に共通する心境でもあ

心身障害児歯科訓練センター 場所 堀之内337(☎03-3030) 治療訓練 心身障害児が安心して歯科治療を受けるための訓練と乳歯の永久歯のむし歯治療を行う

遺伝相談 日時 7月5日、26日午後1時~2時半 会場 西保健所 定員 各3人(個別相談、秘密厳守) 相談担当 新潟大学医師(予約制) 申し込み 電話で会場へ

血圧の高い人の生活と食事講習会

持参品 みそ汁の塩分テスト希望する人は汁のみ100cc、鳥屋野地区はエプロン、三角巾、ご飯、またはパン

成人病食事相談

持参品 みそ汁の塩分テスト希望する人は汁のみ100cc、一般健康診断の検査データ(血圧、血糖 など)をお持ちの方は持参下さい

離乳食講習会

対象 生後4カ月までに達した赤ちゃんをお持ちのお母さん、または保育者 持参品 母子健康手帳

献血車「ゆうあい号」

月日	時間	会場
7・2	午前9時~午後4時	三菱ガス化学新潟工場
7・5	午前9時~正午 午後1時~4時	伏見通郵便局(本庁下) 宇のろく山木戸店前(中山1)
7・6	午後1時~3時半 午後9時~正午	番越倉総合庁舎(万代2) 東総合庁舎(東新町1)
7・7	午前9時~正午 午後1時~3時半	矢野郵便局(神楽町1) シャーパ家電(新田上町1)

医師による老人精神衛生相談

ボケ・老人性神経症・うつ病で困っている人や家族の皆さんへ

強い子を育てよう食事講習会

日時 7月3日午前10時~午後零時半 会場 中央公民館 内容 子供の食生活と健康、幼児の一日の食事(調理実習)、試食・話し合い 持参品 エプロン、三角巾 問い合わせ 西保健所へ

保健婦による健康相談

地区	月日	会場	時間
東新	7・2	西保健所	午後1時~3時半
坂井	7・3	(内科医の相談もあり) 専ら上野自治会館	午後1時~3時半
大形	7・4	東大形保健所	午前9時~11時半
松浜、西保	7・5	北地区保健センター	午前10時~正午 午後1時~3時
刈田	7・6	西保	午後1時~3時

いきいき健康うす味料理講習会

月日	会場	持参品	問い合わせ先
7・3	北地区保健センター	エプロン、三角巾、ご飯、またはパン	西保健所
7・4	坂井地区公民館		西保健所
7・5	西保健所		東保健所
7・6	太田2丁目自治会館		東保健所
7・7	藤が野自治会館		東保健所

育児相談

月日	会場	時間	持参品
7/9, 25	鳥屋野地区保健センター	午後1時	母子健康
7・20	石山地区保健センター	午後3時	手帳