

福祉

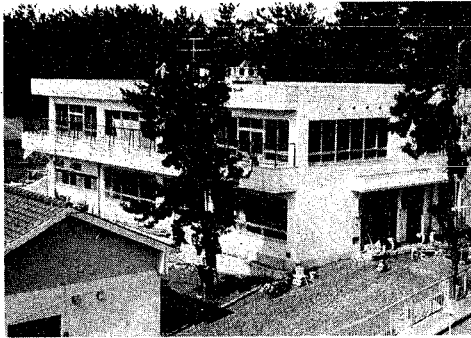
点字タイプライターを購入

水道町にある精神薄弱児通所施設「明生園」の一部（ロスター園舎）を取り壊し、「精神薄弱者通所更生施設」（定員三十人）を建設します。十五歳以上二十歳以下で、精神薄弱者で、読字が困難な児童を、この施設で、鉄筋コンクリート造り二階建て、延べ六百二十平方メートル、総事業費は一億四千九百万円。

近年、就学前の幼児が減少し、コミュニケーションの円滑化を図るため、新に点字タイプライターを同時にプリントできる「点字カナ文字同時印字タイプライター」を購入しました。

精神薄弱者通所更生施設「明生園」が完成

一障害福祉一



4月からオープンする精神薄弱者通所更生施設「明生園」

ミニファックスを増設

耳の不自由な人にとっては、五十七年度設置して好評だった「ミニファックス」を、ろうあ者夫婦の世帯などに二十台増設しました。工事業費は全額助成で、毎月の基本料金も半額助成しています。

小規模施設に千七百万円助成

心身障害者小規模施設には、昨年四月開設した太陽の家や「白和山福祉作業所」「白山作業所」など六カ所に対し、運営費として、千七百万円余りを助成しました。

小規模施設に千七百万円助成

心身障害者小規模施設には、昨年四月開設した太陽の家や「白和山福祉作業所」「白山作業所」など六カ所に対し、運営費として、千七百万円余りを助成しました。

ミニファックスを増設

耳の不自由な人にとっては、五十七年度設置して好評だった「ミニファックス」を、ろうあ者夫婦の世帯などに二十台増設しました。工事業費は全額助成で、毎月の基本料金も半額助成しています。

集落排水路整備は1万8千5百円

昭和五十三年度から着手しての大江山地区を対象とした「農村整備白濁モデル事業」は、本年度、西野地区の家庭排水処理施設の整備を行い、処理施設の建設費、管路費五百七十七円を実施しました。

農林水産

野菜安定供給対策も実施
市民から土に親しみ、野菜や草花づくりを楽しんで、今年「市民農園」を開設しました。紫竹、女池、坂井の三農園に百六十区画を設け、募集したところ、五百五十七人の申し込みがあり、大変な人気を呼びました。

水産

漁場クリーン作戦に補助
人工魚礁は8基
水産関係では、新川漁港、松浜漁港の改修や航路のしんせつ、海底地盤調査も実施しました。

障害者住宅整備資金をアツク

障害者の居住環境を改善する資金を貸し付ける障害者住宅整備資金は、貸付限度額を十百万円引き上げ、二百十万円としました。十二件、二千三百十十万円の利用がありました。

小規模施設に千七百万円助成

心身障害者小規模施設には、昨年四月開設した太陽の家や「白和山福祉作業所」「白山作業所」など六カ所に対し、運営費として、千七百万円余りを助成しました。

ミニファックスを増設

耳の不自由な人にとっては、五十七年度設置して好評だった「ミニファックス」を、ろうあ者夫婦の世帯などに二十台増設しました。工事業費は全額助成で、毎月の基本料金も半額助成しています。

集落排水路整備は1万8千5百円

昭和五十三年度から着手しての大江山地区を対象とした「農村整備白濁モデル事業」は、本年度、西野地区の家庭排水処理施設の整備を行い、処理施設の建設費、管路費五百七十七円を実施しました。

農林水産

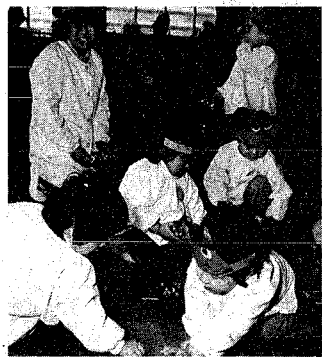
野菜安定供給対策も実施
市民から土に親しみ、野菜や草花づくりを楽しんで、今年「市民農園」を開設しました。紫竹、女池、坂井の三農園に百六十区画を設け、募集したところ、五百五十七人の申し込みがあり、大変な人気を呼びました。

水産

漁場クリーン作戦に補助
人工魚礁は8基
水産関係では、新川漁港、松浜漁港の改修や航路のしんせつ、海底地盤調査も実施しました。

私立保育園建設費に3,800万円を助成

一児童福祉一



元気に遊ぶ子供たち（しなの保育園で）

公立保育園の施設整備は、大江山・桃山・しなの・佐和波保育園の便所水洗化工事と、佐和波・石山・両川保育園の床張り替えを行います。

私立保育園では、約三千八百万円を助成し、無認可の木山・谷内の両保育園を統合し、児童一人当たりの管理費が、月百円から二百円に引き上げられ、給食費、長時間保育費、障害児保育費などに対しても助成しました。

保護者などが、学校の児童を、小学校三年生以下）を、対象とした学童保育（ひまわりクラブ）を、十月に長狭地区に開設しました。定員はそれぞれ四十人。

母子家庭に無料給食券一人当たり月四枚の公費給食券無料入浴券を配布しました。利用者三百三十人、約一万二千八百円の利用（三月末見込）がありました。

母子家庭の小学校入学生児童に対する祝い品の支給は、二百七十九人、中学校卒業後就職した生徒に対する支度金の支給は七人にそれぞれ行いました。

老人福祉

老人憩いの家

「松崎荘」全面改築

老人憩いの家は、老朽化した「松崎荘」（松崎三四五）を全面改築したほか、「新川組合」が、昨年五月、新濁沖の海底のごみを取るため実施した「漁場クリーンアップ」作戦に、約六百五十万円（県費含む）を助成しました。定員は百六十人、約六百五十万円（県費含む）を助成しました。四月一日オープンした。

「松崎荘」の浴室を改修し、在宅の寝たきり老人を收容するため、市立業高校実習棟跡地に浴生会特別養護老人ホーム「康和園」が建設されました。市では約三千七百五十万円を助成しました。定員は百六十人、約六百五十万円（県費含む）を助成しました。四月一日オープンした。

「松崎荘」の浴室を改修し、在宅の寝たきり老人を收容するため、市立業高校実習棟跡地に浴生会特別養護老人ホーム「康和園」が建設されました。市では約三千七百五十万円を助成しました。定員は百六十人、約六百五十万円（県費含む）を助成しました。四月一日オープンした。

松崎荘 全面改築

老人憩いの家は、老朽化した「松崎荘」（松崎三四五）を全面改築したほか、「新川組合」が、昨年五月、新濁沖の海底のごみを取るため実施した「漁場クリーンアップ」作戦に、約六百五十万円（県費含む）を助成しました。定員は百六十人、約六百五十万円（県費含む）を助成しました。四月一日オープンした。

松崎荘 全面改築

老人憩いの家は、老朽化した「松崎荘」（松崎三四五）を全面改築したほか、「新川組合」が、昨年五月、新濁沖の海底のごみを取るため実施した「漁場クリーンアップ」作戦に、約六百五十万円（県費含む）を助成しました。定員は百六十人、約六百五十万円（県費含む）を助成しました。四月一日オープンした。

松崎荘 全面改築

老人憩いの家は、老朽化した「松崎荘」（松崎三四五）を全面改築したほか、「新川組合」が、昨年五月、新濁沖の海底のごみを取るため実施した「漁場クリーンアップ」作戦に、約六百五十万円（県費含む）を助成しました。定員は百六十人、約六百五十万円（県費含む）を助成しました。四月一日オープンした。