

|          |                |
|----------|----------------|
| 人口       | 462,119 (+131) |
| 男        | 226,490 (+44)  |
| 女        | 235,629 (+87)  |
| 世帯数      | 149,444 (+8)   |
| 59年1月末現在 |                |

発行日 毎週日曜日  
発行所 新潟市役所  
新潟市西區通6番町  
電話 (28)1000  
編集 企画部広報課  
印刷所 鶴第一印刷所

## 申告は15日まで

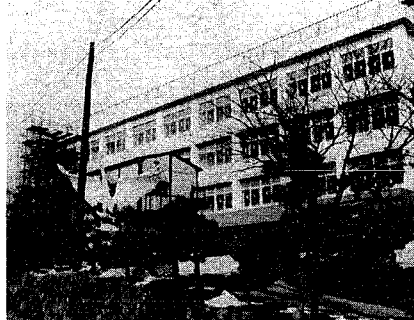
### 市・県民税 所得税

市県民税の申告所得税の確定申告は、お済みですか。申告期間もいよいよあと四日間に近づきました。申告受付会場は次のとおりです。まだ申告していない方は、必ず十五日までに申告をして下さい。

#### 申告受付会場・時間

| 所得税   | 市      | 県      | 民      | 税      | 申告受付会場 | 受付日 | 時間        |
|-------|--------|--------|--------|--------|--------|-----|-----------|
| 新潟県民税 | 入船通事務所 | 北地区事務所 | 中地区事務所 | 東地区事務所 | 市役所2階  | 15日 | 午前8時～午後5時 |
| 所得税   | 十四日    | 十五日    | 十五日    | 十五日    | 市役所2階  | 15日 | 午前8時～午後5時 |
| 所得税   | 十四日    | 十五日    | 十五日    | 十五日    | 市役所2階  | 15日 | 午前8時～午後5時 |

市税の還付金を受け取りましたか。重複納税や減額の更正による通知書をお持ちの方は、納税課へお送りしてあります。通知書と印鑑をお持ちになって、市内の第四銀行でお受け取り下さい。



完成間近の新校舎(赤塚中)

五十七年秋、火災により校舎の一部を焼失した赤塚中学校の復旧事が順調に進み、四月から新校舎で授業が行われる予定です。

## 赤塚中に新校舎

赤塚中学校は木山小学校と赤塚小学校がその校区で、生徒数は三百一十五人。昨年十一月七日朝、火災により普通教室や特別教室など校舎の一部約千二百三十平方メートルとピアノ、オルガンなど教材の多くを焼失しました。その後、同中学校では、プレハブの仮校舎のほか、美術室や音楽室などの特別教室を使用し、授業を続けてきました。三月末に完成する新校舎は、鉄筋コンクリート四階建てで、六つの普通教室のほか、美術室、図書室、視聴覚室、生徒会室、相談室の特別教室と管理課室が設けられています。総事業費は約三億二千万円。同中学校は佐潟に譲渡する「白鳥が緑で、通ハバロフ」スク市の五十一番小学校と姉妹関係を結び、活発な交流を続けています。

### 大形小ほか 三校も

児童数の増加に伴う教室不足と老朽化した木造部分の危険解消のため行われていた大形小ほか三校も、今年度内に完成します。

### 二月議会第二回臨時会 除雪費三億円を補正

二月議会第一回臨時会は、二月十七日から十九日まで開かれ、除雪費三億円を増額する五十八年度一般会計補正予算や六事業会計の補正予算など九議案が可決されました。一般会計の主なものは、除雪対策費を二億四千万円増額したのをはじめ、退職手当、結核治療費、街路事業費、県工事費、担金、鉄道積立購入費など二議案が可決されました。この過不足を調整しました。このほか、景観浮揚関連対策として事業を一部削り、実施するため、農村総合宅

### 新潟・両津が医療提携

「医療の向上のため互いに助け合おう」と「新潟市民病院」一病院長、佐藤孝一と「両津市民病院」院長、佐藤孝一が両院長の出席により行われました。両津市民病院は佐藤院長が経営する診療科七科、百三床の総合病院で、島内では中心的な医療機関です。医療提携協定では地域医療発展のための医療提携、親善、交流を図る相互協力の論文、「民生委員の紹介」は、休みの日、みなさんが昨年七月から九月までの三ヶ月間、お医者さんで受診されたられた医療費の額をお知らせして、健康について考えていただくことになりました。近日中に医療費のお知らせをお手元に郵送します。

残りわずか！  
開線町マンション  
好評分譲中  
(現地見学会)  
日時 三月十八日午前10時～午後3時半  
場所 緑町二四三七の四(郷土資料館近く) ※現地へ直接交通。バス・関屋大川前入。船町線郷土資料館前バス停下車徒歩約一分。  
申し込み、問い合わせ 市開

| タイプ | 戸数 | 面積      | 積      | 分譲価格            |
|-----|----|---------|--------|-----------------|
| A   | 3  | 86.31㎡  | 12.10㎡ | 2,190万円～2,200万円 |
| B   | 7  | 72.44㎡  | 5.15㎡  | 1,725万円～1,755万円 |
| C   | 4  | 74.68㎡  | 11.59㎡ | 1,830万円～1,860万円 |
| E   | 1  | 101.03㎡ | 10.75㎡ | 2,550万円         |

### 老人保健

#### 医療費をお知らせします

老人保健法が昨年二月一日から実施され、七十歳(現たぎりの人は六十五歳)以上のみなさんは、新しい老人保健で診療を受けることになりました。

このたび、みなさんが昨年七月から九月までの三ヶ月間、お医者さんで受診されたられた医療費の額をお知らせして、健康について考えていただくことになりました。近日中に医療費のお知らせをお手元に郵送します。



## 私の散歩道

### 展望台への道

小雪ちろちろと展望台への道をスケッチに出かける。「二人な寒い日に物好きな」と家人に笑われてしまった。

出来上がったスケッチは、無駄な線が多く、邪魔な感じが強く反省させられる。強い海風に打ちふるえる雑木林もひたすら春を待って、じつと耐えている感じである。

枯草の枯れて冬草あちるる

仁木 松三郎  
浮洲町 72 歳

### 電話案内

市役所...28-1000  
教育委員会...25-1000  
体育課...67-1834  
火災の場所を知りたいとき...24-1111  
東保健所...43-5311  
石山地区保健センター...86-4450  
鳥屋野地区保健センター...85-2373  
北地区保健センター...59-7332  
西保健所...66-5171  
西地区保健センター...62-3405  
坂井輪地区保健センター...60-3255

### 第13回 交通安全母の会研究大会

日時 三月十五日午後一時～三時半  
会場 中央公民館五階ホール  
内容 地域別グループ討議「地域と交通安全母の会の役割」ほか、お茶会に参加下さい。

---

### 消化器のX線検査について

日時 3月23日午後1時半～3時  
会場 中央公民館401号室  
定員 50人(先着順)  
講師 眞保 禎二(新潟臨港総合病院)  
申し込み 3月23日正午までに電話で保健衛生課(内線584)へ

---

### 園芸センター催し物

会場 園芸センター(月曜日は休館)  
申し込み 今日(11日)から電話で会場(06-1034)へ

| 講座名          | 月日   | 時間      | 定員    |
|--------------|------|---------|-------|
| ベゴニア苗の育て方    | 3-14 | 午後1時15分 | 50人   |
| 東洋ランとオモトの育て方 | 3-20 | ～3時15分  | (先着順) |

◎ランとオモト展(3月17日～20日)

### 第13回 交通安全母の会研究大会

日時 三月十五日午後一時～三時半  
会場 中央公民館五階ホール  
内容 地域別グループ討議「地域と交通安全母の会の役割」ほか、お茶会に参加下さい。