

人口	459,201(+2,320)
男	225,008(+1,310)
女	234,193(+1,010)
世帯数	148,184(+1,665)
58年4月末現在	

発行日	毎週日曜日
発行所	新潟市役所 新潟市西通6番地 8 6 6
電話	代表(28)1000
編集人	二宮省三 (担当企画部広報課)
印刷所	第一印刷所

### 5月臨時市議会

## 議長に小山氏

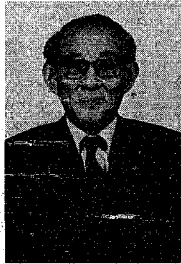
### 副議長は阿部氏

五月二十三日開会した五月臨時市議会は、開会初日に正副議長の選挙を行い、議長に小山徳一氏(市民クラブ)、副議長に阿部夫氏(社会党市民連合)を選出した。

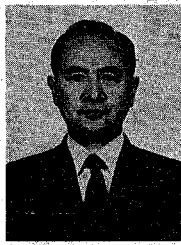
臨時市議会は、市制から提議、美術館建設、打設工事に伴った国民健康保険事業会、原計補正予算、ならびに笠木小中学校内体育館改築事業、日開会した。

### 各常任委員会の委員決まる

- 五月臨時市議会、各常任委員会の正副委員長と委員が決まりました。委員は次のとおりです。(敬称略)
- 佐々木茂(民社党)
- 松原隆衛(市民クラブ)
- 平田浩(市民クラブ)
- 仁多見一彦(市民クラブ)
- 伊藤正(市民クラブ)
- 川島博(市民クラブ)
- 阿部夫(社会党市民連合)
- 小森田(社会党市民連合)
- 須田清(共産党)
- 吉川久(民社党)
- 石垣茂(公明党)
- 早稲草(無所属)
- 文政経済常任委員会
- 野沢明治(共産党)
- 大野久(市民クラブ)
- 氏田進(市民クラブ)



小山徳一氏(議長)



阿部夫氏(副議長)

### 投票日は6月26日

～不在者投票行っています～

参議院の投票制度が変更されます。参議院は、全国区制が改正され、我が国で初めての比例代表制選挙が実施されることになりました。

投票の方法について大きく変わるのは、全国選出議員の選挙(旧全国区)について、拘束名簿比例代表制選挙を採用したことに伴い、投票用紙には政党の名称または略称(つ)を記載し投票することになります。従って個人の氏名を記載すると無効になりますのでご注意ください。

なお、同時に行われる選挙区選出議員の選挙(旧地方区)については呼び方が変わった

ただ個人へ投票することはこれまでと変わりません。投票できる人および投票の場所

- 日本国民で、昭和五十八年六月二十七日までに生まれた人
- 今までの三月一日までに本市の住民基本台帳に登録されている人
- 今年の三月二日以降に他の市町村から新潟市に転入した人は、前住所の投票所で投票を行うことになりました。
- ただし、前住所の市町村の選挙人名簿に登録されている人が必要です。

○市内異動(転居)は、五月二十一日までに住民登録の転居手続きを済ませた人は、新住所で投票することになります。

住所の投票所で、五月二十二日以降に転居手続きをした人は旧住所の投票所で投票することになります。

投票日 七月十七日(日)

試験場 市立高志高校

試験の内容 ①第一次試験：筆記試験(教養・専門)、適性検査 ②第二次試験：一次試験合格者を対象に後日実施試験と面接試験

身障者の参議院の投票

郵便による不在者投票

郵便による不在者投票

投票用紙と投票用封筒を請求する人は、次の書類および手帳を添えて申請して下さい。

①投票用紙と投票用封筒を請求する人は、次の書類および手帳を添えて申請して下さい。

②選挙用紙と投票用紙を請求する人は、次の書類および手帳を添えて申請して下さい。

③投票用紙と投票用紙を請求する人は、次の書類および手帳を添えて申請して下さい。

#### はかりの定期検査

受付時間	午前9時～午後3時
持参品	計量器定期検査通知書(はがき)
会場	区 市
会場	月日
鏡洲小学校	6-13 白山通2丁目(新潟県立大前)・学
	校説明12時(説明、水曜日)12丁目
	6-14 白山通1丁目、川柳町1丁目
	6-15 学校町3丁目
浜浦小学校	6-16 朝陽通1丁目、2丁目、3丁目、
	朝陽通4丁目、5丁目、6丁目、
	朝陽通7丁目、8丁目、9丁目、
	朝陽通10丁目、11丁目、12丁目
有明台小学校	6-17 朝陽通11丁目、12丁目、
	朝陽通13丁目、14丁目、15丁目、
	朝陽通16丁目、17丁目、18丁目、
	朝陽通19丁目、20丁目、21丁目

～6月7日は「計量記念日」～

#### 交通災害共済の加入はお済みですか

申し込み 各地区事務所・連絡所、銀行、農協へ(中途加入できます)

### 市職員(大学卒業生など)を募集

①一般職：昭和三十三年四月二日以降に生まれた人で、次の試験に合格した者

②試験科目：①第一次試験：筆記試験(教養・専門)、適性検査 ②第二次試験：一次試験合格者を対象に後日実施試験と面接試験

③試験場：市立高志高校

④試験日：七月十七日(日)

⑤試験時間：午前八時～午後五時

⑥試験科目：①第一次試験：筆記試験(教養・専門)、適性検査 ②第二次試験：一次試験合格者を対象に後日実施試験と面接試験

### 申し込みは明日から

①一般職：昭和三十三年四月二日以降に生まれた人で、次の試験に合格した者

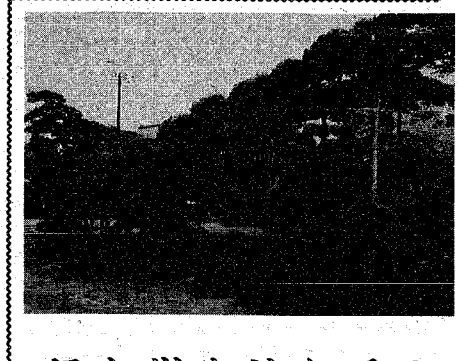
②試験科目：①第一次試験：筆記試験(教養・専門)、適性検査 ②第二次試験：一次試験合格者を対象に後日実施試験と面接試験

③試験場：市立高志高校

④試験日：七月十七日(日)

⑤試験時間：午前八時～午後五時

⑥試験科目：①第一次試験：筆記試験(教養・専門)、適性検査 ②第二次試験：一次試験合格者を対象に後日実施試験と面接試験



### 保存樹を訪ねて ⑩

## “宝来の松”

盆栽がそのままだけに大きくなったような「宝来の松」。左右に枝を広げ、宝籠に似ていることから蒲原神社の宮司から「宝来の松」と命名され、神木として毎年秋にお祭りをしている。

伊藤家の祖先が同僚の武士から植えた松をもらい、ここに住みつき植えたのが現在の宝来の松といふ。これだけの松だから手入れが大変。この松一本で、庭師が四人で四日間かかる大冒険のときは、朝、暁、曉、曙の四回も雪降神運寺の松として有名で、年間二千人以上の人が観松に来る。

(メモ)所有者 伊藤幸平 所在地 神運寺 樹種 五葉松 樹齢 約五百年 幹周 二尺五寸

#### 職業訓練指導員試験

試験期日 七月二十四日

受験資格 技能検定職種で職業訓練法による一級技能検定に合格した人

申し込み 六月十八日までに、県職業訓練課

②3 一五二一

#### 園芸センター催しもの

午後1時15分～3時15分

会場 市園芸センター

定員 各50人(先着順)

申し込み 今日から電話で市園芸センター 講習会係(☎86-1034)へ

松のせん定とお庭の管理

期日 6月8、15、22日(都合のよい日を選んで)

園芸家庭菜園講座 ～夏野菜の作り方～

期日 6月10日

～第1回合同盆栽展～

(芳樹会・桂幹会・緑翔会)

日時 6月11、12日午前9時～午後4時半

一庭作り相談会

日時 6月5日午後1時～3時