

人口	459,605	前月比 (+156)
男	225,256	(+100)
女	234,349	(+56)
世帯数	147,738	(+7)

58年2月末現在

発行日 毎週日曜日  
発行所 新潟市役所  
新潟市西通6番地  
電話 代表(28)1000  
666  
編集人 三宮省三  
(現当金商部以報課)  
印刷所 西第一印刷所

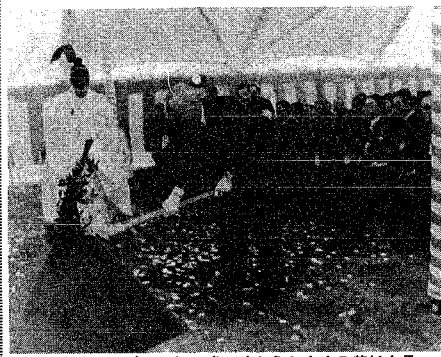
## 再開発ビルを竣工

### ホテル、店舗、事務所が入居

#### 完成は昭和60年

新潟市の脚部づくりを目指して、市が新潟駅南地区に進めている駅南再開発事業のうち、第一地区の再開発ビル三棟の起工式が三月三十日、地権者、業者、若杉市長らが出席して現地で行われました。

建設の始まったのは、市が完成は六十年度の予定で、直接施行する第一地区のA、A棟は、地下二階、地上十層、Cの再開発ビル三棟。二階建て、延べ三万八千平方メートルの総事業費は百八十八億円。A棟は、地下二階、地上七階建て、延べ一万五千七百平方



3棟の再開発ビルの起工式でくわ入れをする若杉市長。

### 優良テナントを誘致

#### 新潟駅南開発株が発足

今回、着工された再開発ビルの三棟の管理業務を行う半官半民の管理会社、新潟駅南開発株式会社の設立総会が、三月二十五日開かれ、会社が発足し、代表取締役社長に若杉元喜市長を選任しました。設立総会には、発起人総代の若杉市長をはじめ新潟商工会議所と発起人十八人と緑地株主十人が出席し、定款、取締役候補など原案どおり承認しました。

新潟駅南株式会社が払込資本五億円(授權資本五十二億円)。発行株式数は二万四千株で、すべて一株五円の額面株式となります。市は、設立に際し発行する株式六千株のうち、四十九株は株主として、四千九百六十一株は、A棟の建設費に充てられ、四千九百円を引き受けました。

### 勤労者住宅建設資金を

#### 申し込みは4/11〜4/30

#### 貸し付け

市では、市内に居住する勤労者で、市内に住宅を新築、増改築しようとする人に対し、資金の貸し付けを行います。これは、勤労者の持家促進と、併せて建築関連業界の振興を図ろうとするものです。

①市の住民基本台帳に二年以上登録されており、自ら居住する者  
②世帯の前身一年間の総所得金額が四十三万五千円以下であること(増改築の場合は完成後の面積)  
③住宅部分の床面積が五〇平方メートル以上三〇平方メートル以下であること(増改築の場合は完成後の面積)  
④勤労者住宅建設資金の貸付制度がない人は優先して取り扱います

一方、全棟が商業床に若者向けの店舗が入ります。C棟は、地下二階、地上七階建て、延べ一万九千三百平方メートル。店舗と事務所が入り、家族連れで楽しめる複合ビルとなります。

### 3月市議会終わる

#### 48議案を可決

市が直接施行する第一地区の施行面積は約二、四〇〇平方メートルに完成している南口広場や修景道路などの公営施設や七棟の再開発ビルが百八十八億をかけた建設するもので、三月十六日、四十二議案を二月十八日にそれぞれ可決し、会期を二日残して閉会しました。九百十億円にのぼる五十八年度一般会計当初予算案など特別会計予算案、企業会計予算案と四十八議案を審議する予定の定例会市議会八議案を三月十六日、四十二議案を二月十八日にそれぞれ可決し、会期を二日残して閉会しました。九百十億円にのぼる五十八年度一般会計当初予算案など特別会計予算案、企業会計予算案と四十八議案を審議する予定の定例会市議会八議案を三月十六日、四十二議案を二月十八日にそれぞれ可決し、会期を二日残して閉会しました。

### 58年度

#### ひるぎ号完成

市政キャンペーンパンフレット「ひるぎ」第十号(B5版、四十四ページ)を刊行しました。主な内容は、「五十八年度予算」を特集に組み込みました。レギュラー企画「あまちこのまち」には、山本浩と岡新を取り上げました。「ひるぎ」ご希望の方は、市役所本庁、各地区事務所連絡所の窓口、各地区事務所「ひるぎ」へのご意見、ご感想をお待ちしています。市広報課(〒505西通六八六六)までお寄せ下さい。

### 「環境を守るポスター」を募集

ポスターの内容 ①空気や水を汚したり、土を汚したり、うごき音を出したり、臭いを出したり、動物や植物のいのちを傷つけたり、自然を大切にしたい。②海、山、川、湖などの自然を大切にしたい。③自然はみんなの宝。みんなが大切にしたい。④自然はみんなの宝。みんなが大切にしたい。⑤自然はみんなの宝。みんなが大切にしたい。

応募できる人 市内の小学校の皆さん、保護者の皆さん、市民の皆さん、四〇歳以下(38.4cm×54.7cm)の大きさ色紙(はがき)で、学校名、住所、電話番号を書き、環境対策課(〒951 西通6-866)へお寄せ下さい。

### はかりの定期検査

検査場	月日	検査実施の区域
本庁通5番地上の出合町総合事務所	4・18	本町通5・6番町の駅前市場
	4・19	本町通5・6番町
	4・20	上大川南通8〜10番町、本町通7〜10番町、東通通5〜9番町
市役所(針原検査場)	4・21	東通通5〜9番町、古町通5〜9番町
	4・22	西通通1〜9番町、西通通1〜9番町

検査受付時間 午前9時〜午後3時  
※今回の検査通知は計量定期検査通知書(はがき)で行いますので通知書をお忘れずにお持ち下さい。

開公線町マシオン(分庁中)  
本日(10日)現地説明会  
時間 午前10時〜午後4時  
場所 経緯3437(郷土資料館近く)  
※現地へ直接お問い合わせ下さい。

### バンジーの苗を差し上げます!

日時 4月13日正午  
場所 先着人数

場所	先着人数	場所	先着人数
東区事務所	3,000人	東区事務所	200人
南区事務所	1,000人	南区事務所	200人
中央区事務所	800人	中央区事務所	800人
西区事務所	800人	西区事務所	800人
北区事務所	800人	北区事務所	800人
東区事務所	800人	東区事務所	800人
南区事務所	800人	南区事務所	800人
中央区事務所	800人	中央区事務所	800人
西区事務所	800人	西区事務所	800人
北区事務所	800人	北区事務所	800人
東区事務所	800人	東区事務所	800人
南区事務所	800人	南区事務所	800人
中央区事務所	800人	中央区事務所	800人
西区事務所	800人	西区事務所	800人
北区事務所	800人	北区事務所	800人
東区事務所	800人	東区事務所	800人
南区事務所	800人	南区事務所	800人
中央区事務所	800人	中央区事務所	800人
西区事務所	800人	西区事務所	800人
北区事務所	800人	北区事務所	800人

※Bバンジー袋をご持参下さい。

### 市役所の立体駐車場 利用時間を変更

四月一日から市役所の立体駐車場の利用時間が変わりました。

利用時間 平日:午前八時半〜午後五時半、土曜:午前八時半〜午後二時、日曜日・祝日:午前十時〜午後七時

### 坂井輪図書館読書会

時間 午前十時正午  
会場 坂井輪地区公民館二階  
問い合わせ 坂井輪図書館(60-333-4111)へ

5月18日(土) 坂井輪地区公民館  
6月1日(土) 坂井輪地区公民館  
7月1日(土) 坂井輪地区公民館  
8月1日(土) 坂井輪地区公民館  
9月1日(土) 坂井輪地区公民館  
10月1日(土) 坂井輪地区公民館  
11月1日(土) 坂井輪地区公民館  
12月1日(土) 坂井輪地区公民館