

三月の園芸センター

例年ですと、ボカボが陽気に誘われて、庭木の冬囲いはずしたり、草花作りの準備に忙しくなっているころですが、二月中旬来の雪で、お庭はまだ雪の下というご家庭が多いのではないのでしょうか。お天気が融けは少しでも早く雪が融けるように、融雪の作業をしましょう。

今年はやりの重みで折れた、たわみ等の被害も出ていることと思われる。それでも木々の芽は確実にふくらんできています。三月中に花のみらるもの、ミツマタ、マンサ



ご相談は 園芸センター(☎86-1034)へ。月曜日は休園です。(月曜が祝日のときは火曜日休園)

ク、トキミズキ、ヒューガミズキなどがあります。これらは早春の花木として庭に取り入れておくと楽しみな雑木です。

二月の行事としては恒例となっています。「ラン」とオトモト展が三月十一日(金)・三月十三日(土)の三日間開催されます。新都市園芸会委員の作品約百五十点の予定で、その他の催し物として、「庭作り相談会」を毎月第一、第三土曜日の午後一時より行っており、また、各種園芸講座も月四・五回開催しています。市報のお知らせ欄のご案内を利用下さい。

立 校 市 養 護 学 校

新校舎でうれしい春

4月からは整った学校環境

昨年七月から海老ヶ瀬三番地の旧大形中学校跡地で行われている市立養護学校の校舎新設工事が調子に進んでいます。工事完了は最終的に五月末になるもの、四月からは新校舎が使えるようになります。

これまでは旧校舎の一部を仮校舎にしていただけに施設・設備ともに十分な面がありませんでしたが、四月の新学期からは、生徒たちも整った学校環境の中で新たなスタートを切り、うれしい春を迎えることになりました。

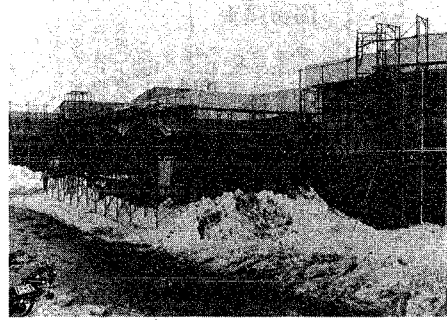
新校舎は管理棟(鉄筋コンクリート二階建て)、小學校棟(同)、重覆学級棟(鉄骨コンクリート平屋建て)、食堂、プレイルーム校(鉄骨平屋二階建て)の四棟で、総延床面積は三、六八二平方メートル。施設・設備とも、児童・生徒の障害の種類や程度、能力や特性などに即応した教育ができ、しかも安全で楽しい学校生活が送れるよう、配慮・工夫がなされています。

点訳ボランティア「目陽会」(佐藤エ子会長、会員四十三人)は、市が発行している「心身障害者(児)福祉のしおり」と「国際障害者年新潟市市行動計画」を点訳し、「目陽会」の不自由な方のために役立ててほしい」と市へ寄贈しました。

目陽会は、主婦を中心とした点字図書作りをしており、これまで、電話帳、バス路線図、市民相談の手引き、くらしの豆知識などを点訳し、目不自由な方々へ贈っています。

て喜ばれています。今回点訳したのは「心身障害者(児)福祉のしおり」(A4版五十九ページ)を二百三十部、「国際障害者年新潟市市行動計画」(A4版七十九ページ)が二百部、

市では、「心身障害者(児)福祉のしおり」を不自由な方々に、「国際障害者年新潟市市行動計画」を各団体や点字図書館に贈りました。意見交換など、来入場無料



工事が順調に進む養護学校新校舎

新校舎は管理棟(鉄筋コンクリート二階建て)、小學校棟(同)、重覆学級棟(鉄骨コンクリート平屋建て)、食堂、プレイルーム校(鉄骨平屋二階建て)の四棟で、総延床面積は三、六八二平方メートル。施設・設備とも、児童・生徒の障害の種類や程度、能力や特性などに即応した教育ができ、しかも安全で楽しい学校生活が送れるよう、配慮・工夫がなされています。

点訳ボランティア「目陽会」(佐藤エ子会長、会員四十三人)は、市が発行している「心身障害者(児)福祉のしおり」と「国際障害者年新潟市市行動計画」を点訳し、「目陽会」の不自由な方のために役立ててほしい」と市へ寄贈しました。

目陽会は、主婦を中心とした点字図書作りをしており、これまで、電話帳、バス路線図、市民相談の手引き、くらしの豆知識などを点訳し、目不自由な方々へ贈っています。

て喜ばれています。今回点訳したのは「心身障害者(児)福祉のしおり」(A4版五十九ページ)を二百三十部、「国際障害者年新潟市市行動計画」(A4版七十九ページ)が二百部、

市では、「心身障害者(児)福祉のしおり」を不自由な方々に、「国際障害者年新潟市市行動計画」を各団体や点字図書館に贈りました。意見交換など、来入場無料



ドカ雪、わが町の表情

この間の夜半猫のじやかな声に、「今年はずなしく春が来よう。ありがた。ドカ雪に思ったのかの間、私も負けじとサロンプラスを腰に貼りつけ、二、三時間ごとに、積る雪に挑戦した。買ひ物は銀行強盗のよ

この間の夜半猫のじやかな声に、「今年はずなしく春が来よう。ありがた。ドカ雪に思ったのかの間、私も負けじとサロンプラスを腰に貼りつけ、二、三時間ごとに、積る雪に挑戦した。買ひ物は銀行強盗のよ

「福祉のしおり」など点訳

「目陽会」が目の不自由な方へ

てほしい」と市へ寄贈しました。目陽会は、主婦を中心とした点字図書作りをしており、これまで、電話帳、バス路線図、市民相談の手引き、くらしの豆知識などを点訳し、目不自由な方々へ贈っています。

市立養護学校とは

自由、病弱、情緒障害など仮校舎に十五年四月開校を併せもっている子のうち軽度で医学的に長期治療を必要としない児童・生徒が教育対象になっています。基本方針は、一人ひとりの障害に即した教育。

家庭教育を考える集い

日時 三月九日午前九時半～午後零時半
会場 石山地区公民館
内容 講演「学校の役割、家庭の役割」斉藤勉(新大教育学部助教・養護学校校長)、「家庭の中の子どもたち」中浜新四郎(豊原小学校校長)、「谷内清吾(中央児童福祉所長)塚野村子(元福徳園長) 申し込み 三月八日まで石山地区公民館 ☎86-1563 (一)

第12回交通安全母の会研究大会

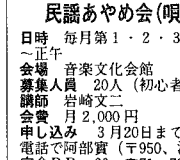
日時 三月八日午後一時～零時半受け付け開始
会場 市中央公民館
内容 講演「いろいろな道の安全」日本郵政協会理事、河川弘(交通安全を考える) 提言「交通安全を考える」意見交換など、来入場無料

友情ケルン Part 6

日時 三月十三日午後一時～三時
会場 鳥屋野地区公民館
内容 健康者、障害者ともに手をとって楽しくゲームダンスの集い、などな
参加費 百円
申し込み 電話で鳥屋野地区公民館 ☎85-1377

川前第一踏切を車両通行止め

関新3丁目地内にある川前第一踏切の廃止に伴い、この踏切の除却と道路整備のため下記より車両通行止めを行います。
場所 関新3丁目地内(第一高校裏)
期間 3月10日午前9時～3月12日午後5時
問い合わせ 市道路課 ☎28-1000



民謡あやめ会(唄)会員募集
日時 毎月1・2・3 金曜日午前10時～正午
会場 音楽文化会館
講師 岩崎文二
講師費 2,000円
申し込み 3月20日まではがきまたは電話で阿部賢 ☎950、河渡丁260、合同宿舎B B-66、☎71-7809

初心者三味線講習会(13期生)募集
主催 市音民謡クラブ
日時 4月8日から毎週金曜日午後6時～8時(計10回)
会場 音楽文化会館
講師 岩崎文二
経費 3,500円(三味線のない方にあっせんします)
申し込み 高橋隆(東大畑町2丁目488 ☎22-8884)

成人病予防展
期間 3月12日・13日
会場 県医師会館(医学町通2)
講演会「成人病と食生活」
日時 3月12日午後1時半～3時
講師 吉田博(労働衛生医学協会)
※パネル展示、健康相談、成人病予防の映画会があります

藤細工講習会
一果物かご作り
日時 3月11日・午前の部…10時～零時半
午後の部…1時半～4時
会場 石山地区公民館
定員 各30人(先着順) 材料費 300円
持参品 はさみ、目打ち、おひざり、エプロン、物差し
申し込み 石山地区公民館 ☎86-5631

水画初心者教室
日時 毎月第1・3月曜日午前10時～11時
前期:4～7月、後期:9～12月
会場 老人福祉施設「有明センター」
対象 市内在住60歳以上のかた20人
講師 桜井奎夫
経費 前・後期各1,000円、教材各自負担
申し込み・問合わせ 3月31日まで有明センター ☎31-3082

体向上にトレーニングセンターへ(市陸上競技場内)
3月の新規受付日(対象は高校生以上)
定例受付日 男子…9、15日
女子…11、17日
受付時間 午後3時半～午後5時半
指導時間 午後4時～午後6時
使用料 19歳未満月150円、19歳以上月600円
持参品 印鑑、運動着と靴(当日は簡単な体力測定を行います)