

# 水にいがた

市の人口

前月比  
人口 458,745(+443)  
男 224,834(+217)  
女 233,911(+226)  
世帯数 147,367(+206)  
57年10月末現在

発行日 毎週日曜日  
発行所 新潟市役所  
新潟市西堀通6番町  
8 6 6  
電話 代表(28)1000  
編集人 二宮省三  
(担当企画部広報課)  
印刷所 鶴第一印刷所

## 越後線に新駅を

### — 国鉄に請願書を提出 —

### 寺尾—内野間に予定

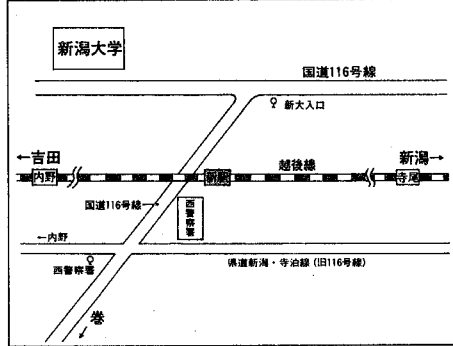
市では、「越後線の寺尾—内野間に、新駅を設置してほしい」と、さる五日新潟鉄道管理局に請願書を提出しました。

市では、現在工事が進められて、寺尾—内野間に新駅を設けている越後線の電化に合わせ、設置したい意向で、さる十一月五日、新潟鉄道管理局に新駅設置の請願書を提出しました。

新駅の位置は坂井(図1)で、越後線と国道116号線が交差するあたり、西警察署のすぐ裏手になります。

新駅の施設は、駅ホーム、待合室、ごみ箱などが予定されています。

図1 新駅付近の略図



### 新幹線の騒音・振動

### — 開業日に調査 —

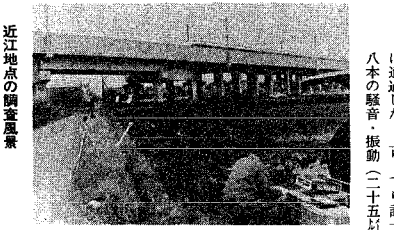
上越新幹線が開通したる十一月五日、市では、上越新幹線の騒音・振動の調査をしました。その結果、騒音・振動とも環境基準を下回る数字が出ました。

この調査は、新幹線の騒音・振動が沿線地域に与える影響を調べ、今後の対応策に生かすために実施したもので、市としては、これまでも試験走行時に三回にわたって調査を続けてきました。

今回の調査の測定場所は、近江(新潟駅から三ヶ所地点と大島(同五ヶ所地点)。それぞれ、線路の軌道中心から二十五、五十、百、二百、二百五十、五十、百、二百、二百五十の九地点に観測器を設置し、午前九時半から午後四時半まで通過し、上り、下り計十八本の騒音・振動(二十五)

測定値上位10本の平均値

測定項目	騒音レベル(ホン)				振動レベル(デシベル)	列車速度(km/H)
	25m	50m	100m	200m		
近江(3km地点)	75.0	72.0	69.6	65.3	43~50	138.8
大島(5km地点)	76.4	73.5	70.2	66.0	46~60	159.4



近江地点の調査風景

今回の調査では、列車速度に大きな幅がありました(近江地点一、一九一五、六、大島地点三八一、二〇、一八本すべてが八十以上を下回りました。なお、最高値は、近江が七六・三、大島が七九・〇)でした。

また、振動も、近江地点が四三・五、大島地点が四六・六、六十を、動基準七・七を満たしていました。

市では、今後も測定地点の数を増やしたり、期間を設定し、調査を続けていきます。

美術を愛好する市民の創作作品を一堂に集めた「第十四回新潟市美術展」で、最高賞の市長賞に、応募総数九百七十四点の中から次の七人の方々の作品が選ばれました。『敬称略』—開通記者四面—



## 米津さん(洋画)らに市長賞

**米津 政喜**(紫竹4)  
洋画「ふたり」

**服部 玲子**(松海が丘)  
書道「長塚節の歌」

**神田 節子**(米山3)  
工芸「夕日」

**荒川 元治**(沼巻西1)  
写真「羊毛観」

**武田 静**(紫竹4)  
日本画「映(清津峡)」

**石川 茂**(坂井)  
彫刻「時代」

**浅利 節子**(五十嵐1)  
版画「空に咲く華A」

### 新潟大学附属養護学校

昭和58年度 生徒募集

募集人員・小学部：第一、第二、第三学年各若干名・中・高学部：第一、第二、第三学年各若干名

第一学年若干名

写真受付期間 十一月一日～十八日

時十五分～三十分

問い合わせ 新大教育学部附属養護学校西大畑五二四(25-11334)へ

毎週日曜午前八時五十分～十分

おはよう新潟市です。(TNNテレビ)

毎週土曜午前九時五十分～十分

9時です新潟市です。(BSNラジオ)

毎週土曜午前九時～九時五十分

12月の市政

市政の話題、お知らせなどを放送しています。

●二にちは新潟(BSNテレビ)

●毎月第一、三日曜午前八時十五分～三十分

夜の説書会

日時 12月10日午後6時～8時  
会場 沼垂図書館(東総合庁舎)  
テーマ 図画書「エレファントマン」マイカルハウエル著(角川文庫)

特設人権相談所

土地建物の売買・相続などの登記問題、いやがらせ、離婚、地代の供託など—お気軽にどうぞ—

日時 12月9日午前10時～午後3時  
会場 大和デパート8階

訂正

11月14日付市報にいがた1面の「小川ワカさんの美人画を寄贈」の記事中、小川さんの住所・土大川前通9とあるのは西堀前通9の誤りでした。訂正しておわびします。

トレーニングセンターへ

(市陸上競技場内)

●12月の新規受付日(対象は高校生以上)  
定例受付日 男子…8、14、22日  
女子…9、17日

受付時間 午後3時半と午後5時半  
指導時間 午後4時と午後6時

●特設受付日 4日(19歳以上の男女)

性別	受付時間	指導時間
男子	午後2時半	午後3時
女子	午後5時半	午後1時

使用料 19歳未満月150円、19歳以上月600円

持参品 印鑑、運動着と靴(当日簡単な体力測定を行います)

くらしに役立つ日用技能教室

～障子・襦の張り替え～

日時 12月4日午後1時半～4時半  
会場 中央公民館5階ホール  
会費 50円(先着順)  
申し込み 電話で市労政課(28-1000)へ

献血車「ゆうあい号」

月日	時	場
11・29	午後1時～3時	第一消防団新潟市消防事務所
11・30	午前10時～午後4時	市役所西
12・1	午前9時～午後11時	三楽食品店(徳竹山)
12・1	午後1時半～3時	衛生研究所(徳和)
12・2	午前9時～午後11時	新潟県工務所(秋葉1)
12・2	午後1時～4時	大形工場(高山)
12・3	午前9時～午後3時	丸山ビル前(米山3丁目)
12・4	午前10時～午後4時	ダイヤモンド新潟店(万代1)

※正午から午後1時まで受け付け休みます。

おもな目次

- クッション作りに大わらわ
- 白山作業所—
- (二面)
- 市展を開催
- 写真特集—
- (三画)
- (四画)

屋外体育施設閉鎖のお知らせ

野球・テニスコートなどの屋外体育施設は整備のため、十一月一日から三月末まで休みます。来年度の利用については、二月の「市報にいがた」でお知らせいたします。