

伝統に新風を吹き込み

新潟まつり終わる

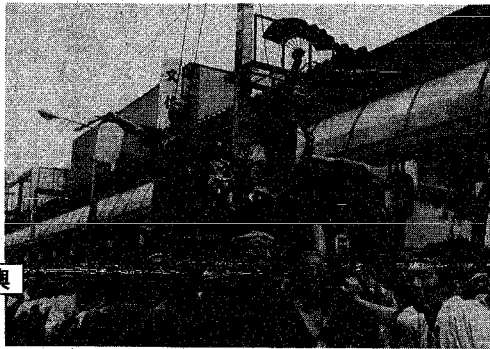


大民謡流し

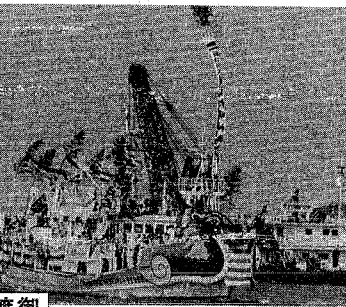
まつりの幕開け大民謡流し。踊り手の数は日本一。アリアリヤのかけ声と、軽快なタルキメの音が夜空に響きました。

新潟の夏を誇り「新潟まつり」が終わりました。近年雨にたたられてきたまつりでしたが、今年は順調に進み、入出は四十五万人を数えました。古式ゆかしい住吉行列、水上渡御に加え、若者のエネルギーあふれる神輿や山

車の復活は、まつりに新風を吹き込み華を添えました。大民謡流しには、多数の飛び入り参加し、踊りに酔いしれました。また、花火大会は、十八万人の見物客でにぎわい、行く夏を惜しみました。



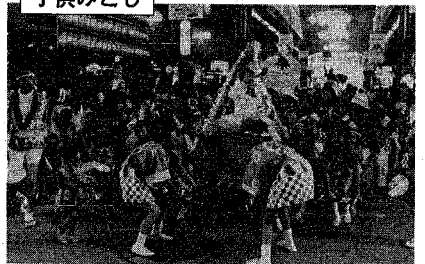
まつりの新風「神輿」。「ツイヤツ、ツイヤツ」の威勢のいいかけ声が町に響き、見物客から盛んな拍手が送られました。



2年ぶりの水上渡御。色鮮やかな大漁旗をつけた供奉船60隻に守られ、住吉様が東新潟から西新潟へ渡りました。

「ワッショイ、ワッショイ」55団体、1,500人の子供たちが参加した手づくり子供みこし。ドラエモンにミッキーマウス、新幹線…とアイデアいっぱい。

手づくり子供みこし



転勤は勉強のチャンス

高橋美恵子 (堀之内南二)

私は昭和和と符をまね。私達の学生時代は第一次世界大戦の最中、学業も半ばにして学徒動員から出され、日丸の丸船をめぐり、需工場や旋盤と取り組みました。ですから修学旅行は行かないで卒業しました。思えば小学校と中学生の歴史は昭和和と符をまね。私達の学生時代は第一次世界大戦の最中、学業も半ばにして学徒動員から出され、日丸の丸船をめぐり、需工場や旋盤と取り組みました。ですから修学旅行は行かないで卒業しました。思えば小学校と中学生の歴史は昭和和と符をまね。

白衣性高血圧と近基礎血圧

高血圧の診断は、まず血圧測によってなされます。WHOは高血圧を基準を次のように決めています。血圧は、周知のこととして、医師、ついで看護婦、さらに家庭でそれぞれ血圧を測定すると、漸次低くなり、二次検査で高血圧とされたもので、二次、三次の測定で、血圧値が徐々に下降してくるものもあります。これは「白衣性高血圧」などと呼ばれる現

健康ロケ

健康ロケ。高血圧の診断は、まず血圧測によってなされます。WHOは高血圧を基準を次のように決めています。血圧は、周知のこととして、医師、ついで看護婦、さらに家庭でそれぞれ血圧を測定すると、漸次低くなり、二次検査で高血圧とされたもので、二次、三次の測定で、血圧値が徐々に下降してくるものもあります。これは「白衣性高血圧」などと呼ばれる現

読書会へどうぞ

(夜の読書会)

日時 9月10日午後6時~8時

会場 沼垂図書館 (東総合庁舎内)

テーマ図書 「暗い厩」澤地久枝著 (文春文庫) ※高校生以上の方どなたでも

〔坂井輪図書館読書会〕

月日	書名	著者名	文庫名
9-8	イバル人間	西丸薫哉	中公文庫
10-20	世間知らず	田辺聖子	講談社
11-17	黒い雨	井伏鱒二	新潮文庫

時間 午前10時~正午

会場 坂井輪図書館 (☎60-3242)

木目込み人形講習会

日時 9月16日~1月20日までの第1、3木曜日午前10時~正午(計10回)

会場 石山地区公民館

内容 9月は12支(えと)猪、10月以降はひな人形(たちびな)

定員 20人(先着順)

費用 会費月500円、ほかに材料費(猪...3,000円程度、ひな人形...14,000円~16,000円程度)

講師 池田志保子

持参品 エプロン、ハサミ、オシロリ2本

申し込み・問い合わせ 大月 (☎86-2410)へ

市美術協会 版画入門教室

日時 9月24・30日、10月8・15・29日、11月5・12日の午後6時~8時(計7回)

会場 市青年の家(弁天3)

テーマ シルスクリーン(感光法)による版画制作 定員 25人(先着順) 指導 市橋哲夫(美術協会役員)

持参品 感光法セット(13,000円程度であっせんします)

申し込み 往復はがきに住所、氏名、年齢、電話番号を記入し、市社会教育課(〒951、上大川前通8-1260、開公ビル内、☎25-1000)へ

マツヨイグサ(待宵草)の種を差し上げます

日時 9月6日~8日午前9時

場所 市役所本庁受付※1人1袋(無料)

問い合わせ うらん会の会(☎66-6935)

やさしい立体画一特別講習

日時 9月13日、10月25日午後6時~8時半(2回)

会場 中央公民館

内容 やさしい立体画(石こう講成による)作品作り~テーマ・落日賦

講師 石月美川 会費 1000円

申し込み・問い合わせ 電話で鈴木(☎28-6681)へ

体力向上にトレーニングセンターへ

(市陸上競技場内)

9月の新規受付日(対象は高校生以上)

定例受付日 男子...9・16・22日 女子...7・14・20・29日

受付時間 午後3時半と午後5時半

指導時間 午後4時と午後6時

使用料 19歳未満月150円、19歳以上月600円

持参品 印鑑、運動着と靴(当日簡単な体力測定を行います)

第9回新潟川柳祭り

日時 9月19日午前10時~午後5時

会場 中央公民館

第17回不用品交換会

日時 9月11・12日午前10時半~午後3時半

会場 新潟三越7階エスカレーター前

取り扱ひ品 贈答品その他不用品、手持ちの本(ただし雑誌は除く)

委託受付 9月9・10日午前10時半~午後3時半、新潟三越で

問い合わせ 新潟三越デパート(☎28-0111、内線334、335)

主催 新潟市消費者協会

北陸地方における衣生活 合理化のための研究会

一化学繊維を考える(無料)

日時 9月8日午前10時~午後3時半

会場 東北電力グループセンター(新潟市)

講演、映画、パネルディスカッション

催し物案内

催し物名	日 時	会 場	問い合わせ
新潟県クラブ会期	9/13~9/17午前10時~午後5時	東北電力グループセンター	
第2回フレンドリーコンサート(新潟市)	9/17午後6時~7時	県民会館小ホール	大木(☎5646) 参加無料
ピノキオ	9/12午前10時~午後7時(9/22のみ)	ダイエー新潟店6階ザラリア	参加無料
新潟県50周年記念大会(新潟市)	9/12午前9時開演	音楽文化会館	参加無料
第10回ミス・新潟コンテスト	9/12午後~	万代センター	参加無料
第1回 新潟県音楽祭	9/7まで	大和新聞社アートサロン	参加無料
新潟県音楽協会 新潟県音楽祭	10/27午後6時開演	県民会館大ホール	参加無料
安井賞	9/28まで(1日休演)	新潟県美術館	参加無料
完結編 シンガロン	9/12午後11時~午後2時開演	県民会館大ホール	参加無料