

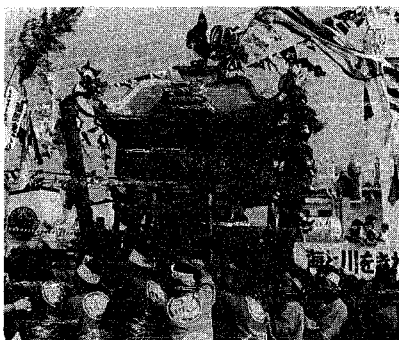
# まつり開催時期 現状維持が57.5%

新潟まつりの現行開催時期の良否、民謡流しの会場拡大の良否、市政テレビ番組の視聴の有無等について、市が六月に実施した「一万世帯アンケート」の結果がこのほどまとまりました。

それによると、まつりの開催時期については現状維持が五七・五％、民謡流しは、榎谷小路・東大通にも会場を拡大してほしい意向があるなどがわかりました。

## 民謡会場拡大の意向も

新潟まつりについては、今年このためまつり協賛会（今年はずまづの天候で終り、長川川市長で市民の意向）の過去三年間連続して、をさぐり今後の検討資料として悪天候にみまわれ、関係者、たいしてこの調査が行われた期間で開催時期の再考を求められた。一方、市政テレビ番組について、民謡流しに参加する市民も年々増え、東西を結び、市民の意向を重視して今後の番組企画の資料とするため実施された。また、一層まつり気分を高めて、加えて、回収率は七二・二％であった。



新潟まつりの開催時期の再考を求められた。一方、市政テレビ番組について、民謡流しに参加する市民も年々増え、東西を結び、市民の意向を重視して今後の番組企画の資料とするため実施された。

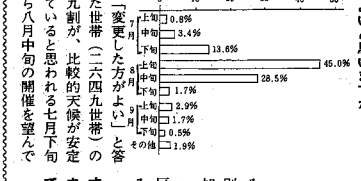
**調査方法**  
対象…市に居住する世帯  
標本数…1万世帯  
対象抽出法…選挙人名簿から無作為抽出  
方法…郵便記入回答方式  
期間…6月1日～30日  
回収率(率)…71.8世帯(71.2%)

**変更するなら 八月上旬が トップ**  
（要変更）  
方角より、と答えた。それは、開催時期は、この方がよいと思えます。

**「民謡流し」を より盛大にするために次の道路（榎谷小路）を会場にすることも考えられます。あなたのご家庭でどう思いますか（複数回答）**

**「東大通りも中央地区に多く、地区別に片寄りがみられます。**  
「東大通りも中央地区に多く、地区別に片寄りがみられます。また、東大通りも中央地区に多く、地区別に片寄りがみられます。

**現状維持が約四分の割合で上回っています。年齢別にみると、若い年代では「変更した方がよい」とする声が高く、高年齢になるに従って「今更らした方がよい」とする声が増えています。**



**「東大通りも中央地区に多く、地区別に片寄りがみられます。」**  
「東大通りも中央地区に多く、地区別に片寄りがみられます。また、東大通りも中央地区に多く、地区別に片寄りがみられます。

**「東大通りも中央地区に多く、地区別に片寄りがみられます。」**  
「東大通りも中央地区に多く、地区別に片寄りがみられます。また、東大通りも中央地区に多く、地区別に片寄りがみられます。

## 市職員(大卒者以外)を募集 申し込みは明日から

**試験日** 十月十七日(日)  
**試験場** 市立高志高校  
**試験内容** 市立高志高校  
(1)第一次試験 筆記試験(教養、作文、適性検査)  
(2)第二次試験 一次試験合格者に後日実施

**職種** 一般事務A(男子)、一般事務B(女子)  
**受験資格** 昭和二十六年四月二日から昭和四十年四月一日までに生まれた人  
**採用予定人員** 一般事務A・9名、一般事務B・6名

**試験案内と応募用紙** 明日から市人事課で差し上げます。

## 老人居室 整備資金のご利用

市では、お年寄りの居住環境を改善するために、六十歳以上の方の専用居室の増設や新築(新築の場合は、住宅金融公庫等から共同に伴う割増し付き融資を受ける方は除く)をする方、必要な資金を融資する制度があります。どうぞご利用下さい。

**融資対象者** ①、②、③の方  
**融資限度額** 百二十一万円  
**償還方法** 十年以内元利均等返済  
**年利** 三%

**国民年金**  
福祉年金(老齢・障害・母子福祉年金)を支給されている方は、月々支払っている年金を、郵便局で受け取りました。お手もとの「国民年金証書」を提出して下さい。

**成人病食事相談**  
申し込み 電話で各会場へ  
日 時 会場  
9-8 石山地区保健センター 午後1時～3時  
9-14 東 保 健 所 午前9時～11時  
9-14 西 保 健 所

**食品営業者の更新申請**  
9月以下記の地区の方です。組合加入者は組合の指導員の所に申請用紙をもらいに行ってください。申請用紙は、各食品衛生組合事務所にあります。  
A 上地区  
西大通1～5番町、東大通1～6番町、西大通1～6番町、東大通1～6番町、古町通1～6番町

**成人病食事相談**  
申し込み 電話で各会場へ  
日 時 会場  
9-8 石山地区保健センター 午後1時～3時  
9-14 東 保 健 所 午前9時～11時  
9-14 西 保 健 所

**健康づくりうす味料理講習会**  
日時 9月10日午前10時～午後零時半  
会場 坂井輪地区公民館  
持参品 エプロン、三角巾、みそ汁牛乳びん半単位(希望者のみ)

**安産教室(3回コース)**  
日時 9月14日午前9時～正午(2、3回目は来所時に予約) 会場 西保健所  
対象 58年1、2月分べん子の人  
内容 妊婦体操、赤ちゃんの衣類、産後の家族計画、新生児の取り扱いほか  
持参品 母子手帳、筆記用具、ズボン  
申し込み 電話で会場へ。先着20人

**成人病食事相談**  
申し込み 電話で各会場へ  
日 時 会場  
9-8 石山地区保健センター 午後1時～3時  
9-14 東 保 健 所 午前9時～11時  
9-14 西 保 健 所

**婦人の健康と貧血予防講習会**  
日時 9月9日午後1時半～3時半  
会場 濁川連絡所  
対象 婦人の方でなくても  
問い合わせ 東保健所へ

**酒害相談**  
申し込み 電話で各会場へ  
日 時 会場  
9-17 東 保 健 所  
9-17 西 保 健 所 午後1時～3時  
9-9 石山地区保健センター

**保健所・保健センター電話案内**

東 保 健 所	☎41-4111
西 保 健 所	☎66-5171
石山地区保健センター	☎86-4450
鳥屋野地区保健センター	☎85-2373
北地区保健センター	☎59-7332
西地区保健センター	☎62-3405
坂井輪地区保健センター	☎60-3255

**育児相談**  
時間 午後1時～3時

月日	会 場	持 参 品
9-8	産 科 会 館	母子手帳
9-14	鳥屋野地区保健センター	筆記用具
9-22	石山地区保健センター	

※鐘木会館会場は、野野木地区在住の57年6・7月生まれの乳児です。医師による診察も実施します。

**離乳食講習会**  
対象 生後4カ月に達した赤ちゃんをお持ちのお母さん  
持参品 母子手帳

月日	時 間	会 場	申 込 込
9-8	午後1時～3時	東 保 健 所	
9-14	午後1時～3時	石山地区保健センター	電話で会場へ

**やさしさを行動に**  
9月26日 午前9時半～  
会場 市陸上競技場(雨天の場合 体育館)

**市民みんなて楽しむ  
新潟市障害者大運動会**

**老人居室整備資金のご利用**  
市では、お年寄りの居住環境を改善するために、六十歳以上の方の専用居室の増設や新築(新築の場合は、住宅金融公庫等から共同に伴う割増し付き融資を受ける方は除く)をする方、必要な資金を融資する制度があります。どうぞご利用下さい。

**国民年金**  
福祉年金(老齢・障害・母子福祉年金)を支給されている方は、月々支払っている年金を、郵便局で受け取りました。お手もとの「国民年金証書」を提出して下さい。

**成人病食事相談**  
申し込み 電話で各会場へ  
日 時 会場  
9-8 石山地区保健センター 午後1時～3時  
9-14 東 保 健 所 午前9時～11時  
9-14 西 保 健 所

**健康づくりうす味料理講習会**  
日時 9月10日午前10時～午後零時半  
会場 坂井輪地区公民館  
持参品 エプロン、三角巾、みそ汁牛乳びん半単位(希望者のみ)

**食品営業者の更新申請**  
9月以下記の地区の方です。組合加入者は組合の指導員の所に申請用紙をもらいに行ってください。申請用紙は、各食品衛生組合事務所にあります。  
A 上地区  
西大通1～5番町、東大通1～6番町、西大通1～6番町、東大通1～6番町、古町通1～6番町