

くにいがた

市の人口

人口	455,874 (+189)
男	223,568 (+63)
女	232,306 (+126)
世帯数	145,162 (-62)

57年2月末日現在

発行日 毎週日曜日
発行所 新潟市役所
新潟市西區通6番町
886
電話 代表(28)1000
高橋甲子
(担当全面部広報課)
編集人
印刷所 鶴第一印刷所

老人憩いの家 中野小屋に完成



新しく出来た老人憩いの家。金沢記念図書館を改装した。旧小瀬小学校の敷地にある。

オープンは四月一日から

お年寄りに人気のある老人憩いの家が、中野小屋地区に完成し、四月一日からオープンします。これで市内の老人憩いの家は、十七カ所になりました。中野小屋地区の皆さん、どうぞご利用下さい。

4月1日からオープンする「老人憩いの家」

敷地面積は、二千六百三十三平方メートル。建物の延べ面積は、三百五十二平方メートルです。建物は、鉄筋コンクリート造で二階建て、隣りに木造の浴室を新築しました。

総事業費は約四千八百万円。一階は、大広間(七十四平方メートル)、ホール(四十二平方メートル)、管理入庫、二階がワークルーム(六十八平方メートル)などが設けられました。

60歳以上の方なら

どなたでも

老人憩いの家は、市内に住んでいる六十歳以上の方であればどなたでも利用できます。中野小屋地区には、六十歳以上の方が約八百人おられます。(利用するには利用証が必要)

早起き野球大会

申し込みは

4月1日から12日まで

申し込み期間 四月一日～四月十五日(平日は午前九時、日曜日は受け付けません)

申し込み方法 所定用紙を直轄事務局(☎67-181-21、☎67-183-01)へ

申し込み料 詳細は「市報」に

お問い合わせ 詳細は「市報」に

お問い合わせ 詳細は「市報」に

お問い合わせ 詳細は「市報」に

障害をこえて

「私障害者だと、それほど深刻に感じたことはない。自分より重い障害を持つっている人がたくさんいるから」と、もの静かに話す齊藤憲康さん。

障害者を積極的に採用している大谷はんこや、多くの障害者とともに働いている。従業員三十九人のうち十九人が障害者である。仕事は、実印、認印、金印など、はんこの製作。三歳の時、小児マヒにかかった。肢体不自由で、

手足が不自由だ。県立養護学校を卒業。手に職を得るため、神奈川県相模原市にある「身体障害者職業訓練校」に入校。一年間、時計修理科、時計の修理技術を学んだ。

卒業後、時計屋に一年間勤めた。そのころ、車の運転免許も取った。「自動車学校の時、普通の人と変わらないはず。一か月くらいで取れた」という頑張り屋。

五十二年四月、職業安定所の紹介で、今の会社に就職した。はんこを一年前に作るには、七年くらいかかるという。根気のいる仕事を続けるには、



「これからこの仕事を続けたい」と話す齊藤憲康さん

「はんこ」会社に就職して六年

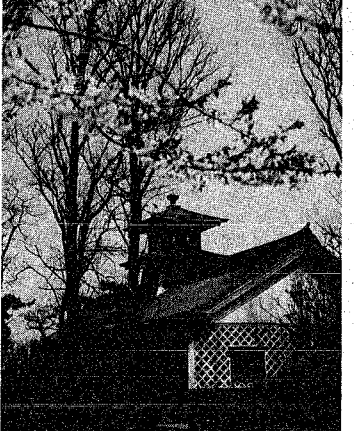
齊藤 憲康さん(26歳、達谷内)

定し、字体に沿って、仕上げ刀で五、六本用意して、字体によって使い分ける。「字体によって難しさは一番関心があるのは障害者の雇用問題。障害者自身も責任を背負う。助め先がある。目標が達成する。現状、齊藤さんにとって現在、就職した方がよい」とアドバイス。

「これからの仕事を続けたい」と話す齊藤憲康さん

「雇用問題は、障害者自身も責任を背負う。助め先がある。目標が達成する。現状、齊藤さんにとって現在、就職した方がよい」とアドバイス。

新潟再発見



桜の頃

桜のころになると、郷土資料館の古き色紙の屋根が一層鮮やかにさえてくる。壁に貼られた越前笏(しやくたに)の石と中央の調子が、屋根の中央の隅の監視塔が時代を感じさせる明治二十年、新開港に併い、開港を取るためイキナ洋風建築の運上所(税関)が姿を現わした。当時の人の驚きは、いかに開港の四十年。

昭和四十六年には、解体復原工事が完了し、郷土資料館として、市民の前に登場。この秋には、石庫いしがらも書姿のままだよみがえらる。

熊谷一雄(天明町)

写真は五十六年度新潟市観光写真コンクール入賞作です。

「市報にいがた」が各地区事務所連絡所に

「市報にいがた」の新聞折込は従来どおりですが、四月から新聞を取っていない方のために、各地区事務所連絡所に置くことになりました。該当する方は、ご協力をお願いします。

「市勢あれこれ」

日本専売公社新潟支局管内における昭和五十五年年度の販売店のタバコ販売量は、国産品で七億八千二百萬箱(二十本入り一箱に換算)、輸入品で千六百万箱(二十本入り一箱に換算)、輸入品では、国産品が千四百箱、輸入品が千四百箱と同等です。これは、国産品が二・七%、輸入品が十一%のいずれも減少。若干のタバコ消費の減退と喫煙人口の減少を示しているように見えます。

57年度「おはようサイクリング」

サイクリングでいっしょに汗かこう！
期間 4月～10月(毎月第1・3日曜日)
集合時間 午前7時
集合場所 中央会場…市陸上競技場前広場
東会場…とやのホームセンター前
※東会場とも集合後、片道20分程度の所でサイクリングする予定です。
参加資格 市民(ただし小学校3年生以下は父兄同伴)
年会費 中学生以下700円、高校生以上1,000円(傷害保険料も含まれます。初めて参加する場合は、別途200円です。)
持参品 各自の自転車、運動のできる服装(中央会場は貸し出し用自転車あり)
問い合わせ 市体育課(☎67-1821)へ

4月は河川美化月間です

河川を愛護し、堤防や河川敷にゴミを捨てたり汚したりないようにしましょう。

野球(ナイター)の団体登録

～4月3日までに受け付け～
受け付け締め切り日 4月3日正午まで
会場 市体育施設管理センター(一番風通3-1、市陸上競技場内、☎66-8111)

はかりの定期検査

日時	会場	検査実施の区域
4・2	榑小中学校	榑町通1～6の町、榑町通上1の町、下大川前通1～7の町、川崎町6丁目、新島町通1～5の町、花町、月町、雲町、上大川前通6・7番町
4・8	白川小学校	古町通1～4番町、一番堀通町、横一帯町、東堀前通1～4番町、東堀通1～4番町
4・9	白川小学校	上大川前通1～5番町、川崎町1～5丁目、本町通1～4番町

受付時間は午前9時～午後3時

おもな目次

- 五十嵐幹線全線開通
- 四月は緑化推進月間です
- 青山地区「住居表示」の告示
- 56年度優秀農家決まる