

(昭和30年9月20日)
第三種郵便物認可

たがた

市の人口

人口	449,491	前月比 (+5,29)
男	220,604	(+2,93)
女	228,887	(+2,36)
世帯数	142,318	(+1,78)

55年8月末日現在

発行日 毎週日曜日
発行所 新潟市役所
新潟市西通6番町
856
編集人 高橋甲子
(新潟市議会議員) 電話代表(28)1000
印刷所 徳第一印刷所

赤塚連絡所

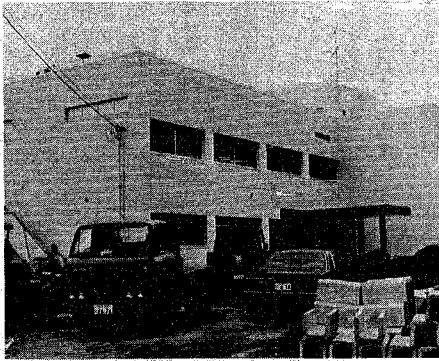
10月6日オープン

地区図書室は15日から

老朽化のため、昨年十月から全面改装工事を進めていた赤塚連絡所が完成し、十月六日から新庁舎で業務を開始します。

改装された赤塚連絡所は、にはホール(百四十八平方メートル)鉄筋コンクリート二階建てで、和室(二十七畳)調理実習室(延べ面積七百五十三平方メートル)が入ります。

工事費一億五千万円。一階に、新庁舎は白いモダンな建物。図書室、公民館事務室、図書、入口は車イスでも入れる書室、会議室、放送室、二階より、入口はスロープ化しており、

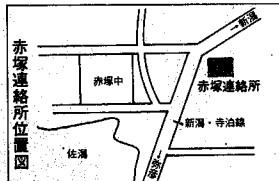


明るい建物に生まれ変わった赤塚連絡所

花壇も整備され、赤塚地区の皆さんが気軽に利用できるように工夫されています。

なお、地区図書室は十月十五日にオープンします。利用日は毎週水曜日午後一時～五時。図書室を利用したい方は印鑑と住所を証明するもの(健康保険証、運転免許など)を持っておいでください。

案内 赤塚連絡所(〒950-22 赤塚三三八〇一、二〇三九一〇二、三〇三九一〇一、三〇三九一〇一)



大江山連絡所も完成間近

11月1日 業務開始

業務開始

細山四〇一番地に建設中の大江山連絡所も、十月中旬をメドに完成し、十一月一日から業務を開始する予定です。

本連絡所は、大江山地区農村総合整備モデル事業の一環として建設が進められている大江山農村改善センターに併設し、一階建部分、一部を供用します。

広さは、事務室、待合室、書庫、湯沸室を二百四十三平方メートル、総事業費は三千三百二十万円で、

市では今後、地区住民のサービス向上に一層努めることとしています。

老人健康診査

対象は60歳以上
10月31日まで

老人健康診査をうけられませんか？

今年、新潟市は昨年より対象をさらに一歳引き下げ、六十歳以上のお年寄りに健康診査を実施しています。

早期発見、早期治療で、健康な毎日を送りましょう。

期間 十月三十一日まで(日曜、祭日は除きます)時間は午前九時から正午まで(ただし市民病院は十時まで)、対象者 六十歳以上のお年寄り(ただし、大正九年十月三十一日までに生まれた人)

受診できる医療機関 医師の窓口に表示してあるほか、受診券と同時に交付した委託医療機関名簿に掲載された医療機関

院(病院) 持病、老人健康診査受診券と健康保険証(老人医療受診券)を老人医療費受給者証も併せて、を医療機関の窓口に表示してください。

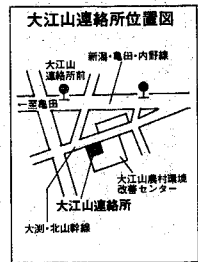
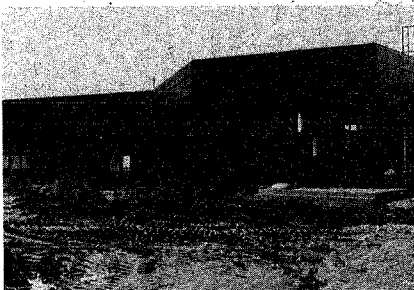
問い合わせ 市老人福祉課(28-1000)へ。

いよいよ国勢調査 もう届きましたか 調査票

五年ぶりの国勢調査ももう届きました。すべてのお宅に調査票をお配りすることになっていますが、あなたのお宅に調査票が届きましたか？

調査票は届きましたか？もし届いていない場合は、記入もれがないよう注意して記入してください。

今回使用される調査票は、



大江山連絡所位置図

大江山連絡所—大江山農村改善センターに併設され、11月1日オープン

「車イスで街へ出よう 福祉地図作り」に協力

「車イスで街へ出よう」では、一年前から福祉地図作りの作業をすすめています。福祉地図は、車イス用の構造を調べて地図にまとめ、車イスでの外出に役立ててもらおうというものです。

現在約二十人で地図作りをしていますが、在宅の障害者の方や、一般の方の参加を呼びかけています。どうぞご協力ください。

なお、当日の障害者の方の送り迎え車泊アンプと介助ボランティアも募集します。

日時 十月五日午前十一時～午後五時(雨天中止)

集合場所 県庁前 赤公園市民病院

申し込み 車イスで街へ出よう事務局(佐藤社五十五番一、62-14094)へ

※正午、午後六時に

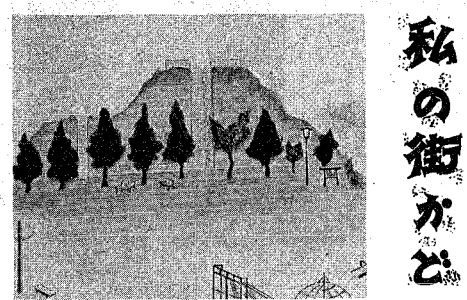
善意の寄付

全国で約四千五百枚というほどに、大江山地区に集計されています。折った、汚したりしないようお願いいたします。

十月五日までに調査員が回収し、手渡していただき、そのまま、ご協力ください。

社会福祉のために

①南越(河渡甲)②ハート③新潟市天野出立会員④浅野喜代治西郷通⑤石橋正(学校町通)⑥菊井加奈子(米山町)



金鉢山公園

昭和の初め頃は、関屋金鉢山と言えは関屋の敷地の感があった。丘もかなりの大ききで、雑草や雑木が生えていたが、今は砂丘がわずかに残っている状況で、すっかり整備され、小さいながら公園として、子供もたのび遊び場である。

すぐ隣りに南部公民館があり、地域住民に親しみ深い金鉢山公園となっている。

星野 俊郎(関屋金鉢山)

「私の街かど」募集！ あなたの好きな街かどのスケッチに、二百字以内の文を添えて、市広報課(〒951 西郷通六)へお送りください。

山草の育て方講座

日時 10月5日午後1時半～3時半
会場 市園芸センター研修室
新潟市山草会
50人 電話で市園芸センター講習会申し込み(28-1034)へ

山草展

日時 10月4～5日午前9時～午後4時半
会場 市園芸センター研修室
新潟市山草会、約150点

第2回 県切花共進会

日時 10月5日午前9時～午後4時
会場 新潟御会館(御新町2丁目)
出店数 280点
※お茶、当日午前11時から午後1時まで「アケ、盛り花実演会」もあります。

体力向上に トレーニングセンターへ！

～陸上競技場内～

◆10月の新規受付日
男子 1日・13日・22日
女子 6日・20日・27日

当日は簡単な体力測定と当センター利用の方法について説明します。

受付時間 午後4時から6時(15分前に手続きを済ませてください)

使用料 19歳以上1か月600円、19歳未満1か月150円(印鑑と運動のできる服装、靴の用意をしてください)

◆トレーニング相談(無料)
個人、会社、団体等の体力相談およびトレーニング指導、体力測定を希望の方はご連絡ください。(28-8112)

おもな目次

●主編が中部処理場を見学
●新幹線沿線の騒音・振動事前調査
●楽しいことがいっぱいあるよ、スポーツカーニバル (四画)