

(昭和50年9月20日
第三種郵便物認可)

大がた

市の人口

| | |
|-----|----------------|
| 人口 | 446,683 (+206) |
| 男 | 219,177 (+120) |
| 女 | 227,506 (+86) |
| 世帯数 | 140,492 (-47) |

55年2月末日現在

発行日 毎週日曜日
発行所 新潟市役所
新潟市西堀通6番町
8号
電話 代電(28)1000
編集人 高橋 用子
(新潟市市民会館副館長)
印刷所 鶴第一印刷所

ちよっぴり緊張!

～1年生の入学式～

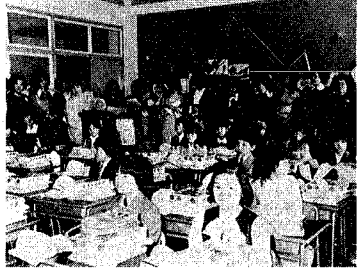
新設の東青山小でも

四月五日は小学校の入学式。ことしも市内で、七千八百六十四人(男四千八百一人、女三千八百四十六人)の新一年生が誕生しました。

今年度開校した東青山小学校(井田功校長、児童数七百六人)でも、百五十四人の新一年生が入学しました。

午前八時半ごろからお母さんの手を引かれた新一年生がぞくぞく登校。

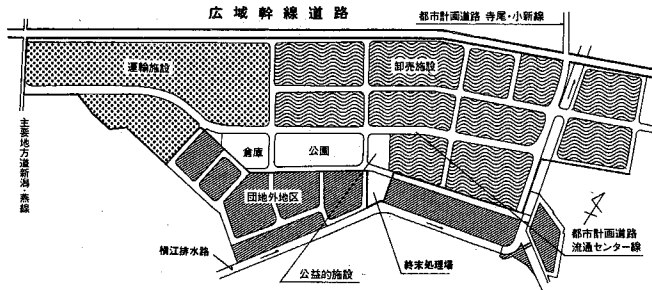
早速、各教室に分かれた新一年生は、真新しい机に向ってちよっぴり緊張し、先生の話を耳を傾けていました。



先生の話を耳を傾ける新一年生

(東青山小で)

新潟流通センター計画図



流通センター

本格的工事に着手

五十八年には施設が一部稼働

市が坂井輪地区に建設を進めている「流通センター」は、すでに用地買収を終え、準備工事を行ってきました。このたび流通業務団地の事業認可もおり、さる三月二十九日、本格的工事着手に当たって起工式が行われました。市では、引き続き五十八年の一部稼働に向けて着々と事業を進めていきます。

総面積は六一ヘクタール 中央に公園、緑地も配置

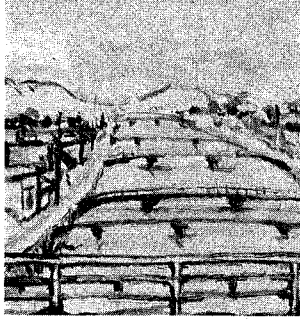
流通センターの建設は、さしつかえなく、三月十七日に流通業務団地および団地内の公園、道路の通算面積がなされた。このうち四七・七六ヘクタールが流通センターの用地で、流通業務施設として、三月二十五日には、事業認可も得て、本格的工事着手し、運輸(一・二)倉庫(一)も建てられました。

流通センターとは

流通センターとは、小売店を除いたあらゆる流通関連部門の施設を集約し、とする消費物資や、建物を建てるための原料などは、需要者に届くまでは運輸、倉庫業、卸問屋、小売業、倉庫業、卸問屋、小売銀行、管理センター(など)店などのいわゆる流通関係部門の手を經なければなりません。

九三〇卸売(二・七)の三施設が設けられ、公益的施設(〇・五)は、団地中央に管理センターや郵便局、食堂などを設けず、また、これに隣接して公園(緑地・九三)を配置し、芝生、園路、テニスコートや野球場などを設けるほか、終末処理場(〇・四)も設けられます。

私の街がど



新潟は川の町。橋も多いが、橋の上に立つて橋を見おろすことができるのは多くはない。新井郷川にかかると正橋の上に、新緑の季節にたまたま、北はアカシアの並木、南は水田の彼方に残雪の五頭、二王子、飯豊の山々が豊かに海が現れてくる。早期であれば、海釣りから帰ってくるポイントが川をさかのぼる光景を目にすることができ。

八幡輝男(松浜新町)

保から おかげさまで好評を得ています。私の街がど、多くの方から感謝していただきありがとうございます。掲載までに多少時間がかかっております。ご了承ください。

今年度は 盛土整地を完了

流通センターの建設は、今年度、盛土整地を仕上げた。一方、進出を希望する企業は、現在までに卸売業二十社、運輸、倉庫業二十社、計九十社にのぼっています。

次年度は、第一次の光り渡しを行うほか、順次造成地の処分をし、五十八年には一部稼働、六十年には全部稼働する予定になっています。

国民年金 保険料の引き上げ

～4月分から～

| | | | | | | | | | |
|----|----|----|----|----|----|----|----|-----|-----|
| 付加 | 四月 | 五月 | 六月 | 七月 | 八月 | 九月 | 十月 | 十一月 | 十二月 |
| 加入 | 三月 | 四月 | 五月 | 六月 | 七月 | 八月 | 九月 | 十月 | 十一月 |
| 減額 | 三月 | 四月 | 五月 | 六月 | 七月 | 八月 | 九月 | 十月 | 十一月 |
| 減額 | 三月 | 四月 | 五月 | 六月 | 七月 | 八月 | 九月 | 十月 | 十一月 |

国民年金保険料が四月分から次のとおり改定されました。

一、五十五歳から

二、二か月の実施

三、一か月の実施

| | |
|--------------|-------------|
| 期別 | 納期限 |
| 第1期(4・5月分) | 昭和55年4月30日 |
| 第2期(6・7月分) | 昭和55年6月30日 |
| 第3期(8・9月分) | 昭和55年8月30日 |
| 第4期(10・11月分) | 昭和55年10月31日 |
| 第5期(12・1月分) | 昭和55年12月31日 |
| 第6期(2・3月分) | 昭和56年2月28日 |

昭和五十四年度の国民年金保険料の納入は、全部お済みです。まだ納めていない期間がある方は、四月二十日までに、より前の金融機関へ納めてください。

五月一日以後は、市から発行の納付書で、納めることができます。納め場合は、社会保険事務所から国の納付書を書き替えてもらって、納めていただくことになり、納めが大変手数がかります。

10時の読書会

日時 4月21日午前10時～正午
場所 沼田図書館
内容 読書会
参加費 無料
申込先 沼田図書館

椿講 座

日時 4月16日午後1時半～3時半
場所 市園芸センター
内容 園芸講話

朝顔づくり講座

日時 4月16日午後1時半～3時半
場所 市園芸センター
内容 朝顔づくり

はかりの定期検査

| | |
|------|---|
| 検査場 | 検査実施の区域 |
| 4-16 | 上大川前通11・12番町、本町通11・12番町、東堀前通10・11番町、東堀通10・13番町、西堀前通10・11番町、西堀通9・10・11番町、古町通10・13番町、二葉町3丁目 |
| 4-21 | 上大川前通8・9・10番町、本町通7・10番町、東堀前通5～9番町 |
| 4-22 | 東堀通5～9番町、古町通5～9番町 |
| 4-23 | 西堀前通1～9番町、西堀通1～8番町 |

検査受付時間 午前9時から午後3時まで
検査場所は、検査場番号に当たります。

市内の憩いの場めぐり(二・三回)

今年も活発に、きれいなまちづくり運動(四回)を実施し、集会所建設費も助成(四回)を実施します。

| | |
|----|----------------|
| 日時 | 4月16日午後1時半～3時半 |
| 場所 | 市園芸センター |
| 内容 | 市内の憩いの場めぐり |

防犯灯設置費を補助

集会所建設費も助成(四回)

日時 4月16日午後1時半～3時半
場所 市園芸センター