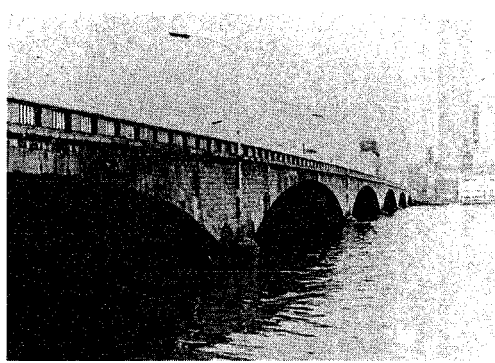


信濃川河川敷公園構想

アンケート調査結果で

〈賛成は55%、反対が13.9%〉



市では、七月一日から三十一日までの一月間、一万世帯に対し「信濃川河川敷公園構想」のアンケート調査を行ってきましたが、このたび調査結果がまとまりました。

回収率は六〇・三で、信濃川の一部分を埋め立て、そこに河川敷公園をつくることに賛成した世帯は、全体の五五・五という数字がでました。

市民の公園や子どもの遊立地を利用する方法でも考へない、なかなか大きな公園を造れないというのが、現時点での認識調査、市政現実は、

そこで、関係各事業の在る市域内では、河川の埋完成を機会に、治水上の安

全性を考慮し、仮に現在の川幅の一部を埋め立て、そこに河川敷公園を考へた場合の市民の意向はどうであるか調査し、将来の施策の考へとすることを目的としたのが今回の一万世帯アンケートです。

調査は、市内に住んでいる一万世帯を対象に選挙人名簿から無作為抽出しました。

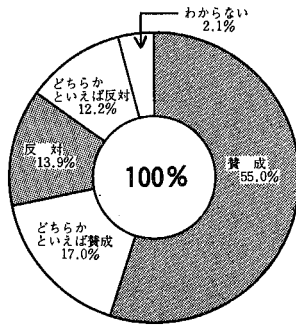
調査方法は、郵送記入回答方式を取り、回収率は、六二・二六、世帯の六〇・三三となつていました。

調査の内容と結果は次のとおりです。

信濃川の一部を埋めて、そこに河川敷公園をつくることについて賛成か反対か、は四割を見ます。

賛成・どちらかといえば賛成を合わせた七二・二で、反対・どちらかといえば反対を合わせた二六・一七となつていました。

賛成(どちらかといえば賛成)が五五・〇、反対(どちらかといえば反対)が一三・九、どちらかといえば賛成が一七・〇、どちらかといえば反対が一二・二、わからないが二・一、となっています。



賛成の場合、一部埋立ての範囲はどこまで望ましいか、では、関屋分水から万代橋までが四八・九、関屋分水から昭和大橋までが二〇・四、関屋分水から千代橋までが一五・六の場としての公園(五八・八)の範囲が望ましい。

賛成の場合、どのような性格の公園が一番望ましいか、は複数回答ですが、花壇や植込などがある憩いの場が二七・九、自然保護の必要があるが、今後、同構想を慎重に検討していきたい。

国民健康保険料の申告は、(一)五十二年中所得金額の多少に関係なく、(二)十五に関係なく、(三)所得税が非課税の人、(四)所得税が課税されるが、追加の保険料を一度に納めなければなりません、申告は正しくしてください。

お、申告書は該当世帯に送付してありますが、該当する方は申告書のとおりでない方は国民健康保険料が計算できないばかりか、お申出ください。

申告はお済みですか

国民健康保険料の申告は、(一)五十二年中所得金額の多少に関係なく、(二)十五に関係なく、(三)所得税が非課税の人、(四)所得税が課税されるが、追加の保険料を一度に納めなければなりません、申告は正しくしてください。

台風にご注意

市民ぐるみで火災防止を

また、台風の襲来する季節となり、十月にかけて特に大型の台風が発生し、各地で大きな被害が出ています。

今年も、特に曇りが続き、空気も非常に乾燥しており、火災の発生する恐れがあります。このため市民ぐるみで火災防止を

市民ぐるみで火災防止を、火災予防について、ぬかりのないよう十分注意してください。

★台風が近づいたとき

①引込線のたるみ、花木などに、露触していた垂直レビ、ラジオ等に一周知屋根、看板などにつれて、はもろんで、消滅電線にぶつかると、火災の原因になります。

★台風が来たとき

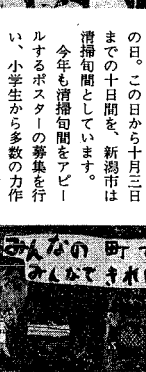
①屋外の火は完全に消した火の残り火は多量の水で完全に消す。②屋内の消火器の使用法や性能を確認する。

★台風が過ぎ去った後

①火の使用する前に、煙突などの安全を確認する。②電線が切れて、たり、たるんだら、たると、夜間の突風などで、火災の早期発見に努める。

★火災が発生したとき

①すぐに一一九番(消防局)に通報する。②大声で



昭和三十年十月一日の新潟大火

24日から清掃旬間

九月二十四日は全国清掃の日。この日から十月三日までの十日間、新潟市は清掃旬間です。

今年も清掃旬間をアピールするポスターの募集を行います。小学生から多数の力作が寄せられました。

入賞者は次のとおり決まりました。(敬称略)

◆金賞 福嶋妙子(長嶺小三年) ◆銀賞 島倉早織(豊原小五年) ◆銅賞 南嶋浩樹(竹尾小三年) ◆同賞 関根時江(有明台小二年) ◆同賞 小林美弥子(上野小一年) ◆団体賞(上野小)

入賞者決まる

入賞者は次のとおり決まりました。(敬称略)

◆金賞 福嶋妙子(長嶺小三年) ◆銀賞 島倉早織(豊原小五年) ◆銅賞 南嶋浩樹(竹尾小三年) ◆同賞 関根時江(有明台小二年) ◆同賞 小林美弥子(上野小一年) ◆団体賞(上野小)

入賞者決まる

入賞者は次のとおり決まりました。(敬称略)

◆金賞 福嶋妙子(長嶺小三年) ◆銀賞 島倉早織(豊原小五年) ◆銅賞 南嶋浩樹(竹尾小三年) ◆同賞 関根時江(有明台小二年) ◆同賞 小林美弥子(上野小一年) ◆団体賞(上野小)

入賞者決まる

入賞者は次のとおり決まりました。(敬称略)

◆金賞 福嶋妙子(長嶺小三年) ◆銀賞 島倉早織(豊原小五年) ◆銅賞 南嶋浩樹(竹尾小三年) ◆同賞 関根時江(有明台小二年) ◆同賞 小林美弥子(上野小一年) ◆団体賞(上野小)

入賞者決まる

入賞者は次のとおり決まりました。(敬称略)

◆金賞 福嶋妙子(長嶺小三年) ◆銀賞 島倉早織(豊原小五年) ◆銅賞 南嶋浩樹(竹尾小三年) ◆同賞 関根時江(有明台小二年) ◆同賞 小林美弥子(上野小一年) ◆団体賞(上野小)

入賞者決まる

入賞者は次のとおり決まりました。(敬称略)

◆金賞 福嶋妙子(長嶺小三年) ◆銀賞 島倉早織(豊原小五年) ◆銅賞 南嶋浩樹(竹尾小三年) ◆同賞 関根時江(有明台小二年) ◆同賞 小林美弥子(上野小一年) ◆団体賞(上野小)

入賞者決まる

入賞者は次のとおり決まりました。(敬称略)

◆金賞 福嶋妙子(長嶺小三年) ◆銀賞 島倉早織(豊原小五年) ◆銅賞 南嶋浩樹(竹尾小三年) ◆同賞 関根時江(有明台小二年) ◆同賞 小林美弥子(上野小一年) ◆団体賞(上野小)

入賞者決まる

入賞者は次のとおり決まりました。(敬称略)

◆金賞 福嶋妙子(長嶺小三年) ◆銀賞 島倉早織(豊原小五年) ◆銅賞 南嶋浩樹(竹尾小三年) ◆同賞 関根時江(有明台小二年) ◆同賞 小林美弥子(上野小一年) ◆団体賞(上野小)

入賞者決まる

入賞者は次のとおり決まりました。(敬称略)

◆金賞 福嶋妙子(長嶺小三年) ◆銀賞 島倉早織(豊原小五年) ◆銅賞 南嶋浩樹(竹尾小三年) ◆同賞 関根時江(有明台小二年) ◆同賞 小林美弥子(上野小一年) ◆団体賞(上野小)

入賞者決まる

入賞者は次のとおり決まりました。(敬称略)

◆金賞 福嶋妙子(長嶺小三年) ◆銀賞 島倉早織(豊原小五年) ◆銅賞 南嶋浩樹(竹尾小三年) ◆同賞 関根時江(有明台小二年) ◆同賞 小林美弥子(上野小一年) ◆団体賞(上野小)

入賞者決まる

入賞者は次のとおり決まりました。(敬称略)

◆金賞 福嶋妙子(長嶺小三年) ◆銀賞 島倉早織(豊原小五年) ◆銅賞 南嶋浩樹(竹尾小三年) ◆同賞 関根時江(有明台小二年) ◆同賞 小林美弥子(上野小一年) ◆団体賞(上野小)

入賞者決まる

入賞者は次のとおり決まりました。(敬称略)

◆金賞 福嶋妙子(長嶺小三年) ◆銀賞 島倉早織(豊原小五年) ◆銅賞 南嶋浩樹(竹尾小三年) ◆同賞 関根時江(有明台小二年) ◆同賞 小林美弥子(上野小一年) ◆団体賞(上野小)

入賞者決まる

入賞者は次のとおり決まりました。(敬称略)

◆金賞 福嶋妙子(長嶺小三年) ◆銀賞 島倉早織(豊原小五年) ◆銅賞 南嶋浩樹(竹尾小三年) ◆同賞 関根時江(有明台小二年) ◆同賞 小林美弥子(上野小一年) ◆団体賞(上野小)

昭和53年度 食品衛生責任者新規研修会

日時 9月26日、27日午前9時受付、9時開講

会場 新潟商工会議所7階ホール

受講料 1人1,500円(テキスト、昼食代含む)

対象 昭和48年以降に開催された本研修会を受講したたない食品衛生責任者(栄養士、調理師、製菓衛生師、食品衛生指導員を除く)。

申し込み 電話で市衛生課(☎28-1000 内線582)へ。

育児相談

日時 9月21日午後1時~3時

会場 西地区保健センター

内容 育児のいろいろな相談に、保健師が応じています。

持参品 母子手帳

健康相談

日・月・日	地区	会場	時間
9-21	坂井輪	坂井輪連絡所	午前10時~正午 午後1時~3時
9-21	西川	西地区保健センター	午前9時~11時
9-22	西川	西川連絡所	午前10時~正午
9-22	大江山	大江山公民館	午後1時~3時
9-22	坂井輪	北地区保健センター	午後1時半~3時

※大江山地区は医師による相談です。

血圧の高い人の生活と食事講習会

日時 9月20日午後1時半~4時

会場 坂井輪連絡所

若さと健康づくりの食事講習会

日時 9月26日午後1時~3時

会場 東保健所

内容 ①若さと健康づくりのための食事の工夫 ②忙しい朝食、バランスのとれた食生活 ③試食と質問

対象 どなたでも結構です。

講習費 無料、おいでの方にテキストをさしあげます。

育児学級

日時 9月27日午後1時半

会場 公民館木戸分館

対象 木戸、牡丹山校区在住で、53年6、7月生まれの第1子をおもちの母さん。

持参品 母子手帳

成人病食事相談

毎日の食事のとり方、調理の工夫などについて栄養士による相談を行います。

◆東保健所会場

日時 9月25日午前9時~11時

◆西保健所会場

日時 9月26日午前9時~11時

申し込み 電話で東、西保健所総務課指導員及係へ(東☎41-4111、西☎66-5171)

献血車「ゆうあい号」

ご協力をお願いします。

月・日	時間	会場
9-20	午前9時半~午後3時半	トナリ運動場(出湯島)
9-21	午前9時半~午後3時半	船江町集会所
9-22	午前10時~正午	NHK新潟放送局(芥天1)
9-22	午後1時半~午後3時半	北陸産科(新潟)
9-23	午前9時半~午後3時半	新潟駅南

離乳食講習会

◆東保健所会場

日時 9月20日午後1時~3時半

◆西保健所会場

日時 9月21日午後1時半~3時半

持参品 母子手帳