

市展・市長賞受賞作品

書道

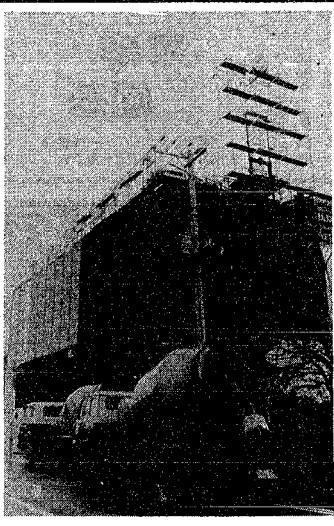
『杜甫之詩』



朝平 茂 (木山)

筆を持ちはじめたのは幼稚園の頃で、高校二年生ぐらいまで続けた。それから、一時「書道に芸術性があるのか」と疑い、たのほ書道の大先輩である持はじめて五年ほどやめ、父の個展をみてからですね。今思うと、これが書道なのか、これが浅かったですね。ただ、どい興行のあるものなのか、突っ込みたいですね。

か、と思つてまた始めました。今思つと、小さい時から暇さえあれば机に向つて書いていたようです。書くことが遊びだったんですね。小学四、五年の時、この線は、この勢いは、この筆使いは、などと研究し、この頃にならば、書き方をあみだした。ような気がします。今の字は、この頃に似ていながら、書道の歴史などもほりおこして、大切なおもてようですね。古典をよみて、また上での制作をして研究心だと思つています。



魚ビッチで工事が進んでいる社会福祉センター

## 二月完成を前に 工事急ピッチ

福祉の拠点として大きな期待が寄せられている社会福祉センター。来年三月末完成をめぐり、今、急ピッチで工事が進められています。

同センターの総工費は二億九千八百万円。事業主体は市社会福祉協議会(会長 場所は市内八千代二丁目の旧アルコール車売跡)。

一階は機室と駐車場。二階に心配ごと相談所。管理室、相談コーナー兼事務室、各種相談コーナーと社会福祉協議会の事務所。三階には点字印刷室、遊戯室兼障害児集団遊戯室、五階に鉄筋五階建てで、建物内八千代二丁目の言語訓練室兼更正相談所、会議室と休憩室。

四階は料理講習用調理室と会議室。そして、五階は研修室となつています。この福祉センターは身体障害者の方も多く利用するため、利用に不便のないよう、あらかじめきめ細かい工夫がなされています。

例えは調理室を例にとり、調理用の台の高さを低くして使いやすくすると、車椅子のまま調理できるようなスペースをとるなど、そのほか、廊下や各部屋に手すりや段差、車椅子にのつたままエレベーターに乗せて行き先のボタンを押せるようにしてあります。また、身障者用のトイレを各階に設けています。そして、万一の時に自力で避難できるように、緊急避難用の階段にスロープを併設し、そまて行くための避難用のバルコニーを回廊状に設けるなどしています。

五階建ての社会福祉センターの完成は三月末の予定です。



## 鮭のたべられる町

札幌農学校を首席で卒業し、米国アマスト大学ハートフォード神学校に二十一年の初秋、北越学館の教頭として新潟にやってきました。二十一年の初秋、北越学館の教頭として新潟にやってきました。二十一年の初秋、北越学館の教頭として新潟にやってきました。

た。今こそこのあたりを、米園アマスト大学ハートフォード神学校に二十一年の初秋、北越学館の教頭として新潟にやってきました。

色淡黒く長身、目鋭く鼻下に鋭角のくわえた二十七歳のこの青年が、のちに明治思想界の大立物になるなど、新潟人は想像もしなかった。しかし、彼は新潟の青年

た。今こそこのあたりを、米園アマスト大学ハートフォード神学校に二十一年の初秋、北越学館の教頭として新潟にやってきました。

松林を越えてコバルトの海が広がる、未知の佐渡が浮かぶ。鑑三はここの景色が気に入りました。彼はアメリカの友人に、新潟を書いて知らせる。北越学館は現在に信濃川と白山神社までつづくの北に日本海に見える場所であった。白山遊園の信

若き日の内村鑑三 (群馬県百年史より)

優良従業員を表彰

小松正司さんら二百人余

市内の中小企業に働く優良従業員二百二十五人が、去る十月二十八日、川上新潟市長から表彰を受け、感謝状と記念品が送られました。この表彰は、新潟市長(大川鉄工所)、三十七歳の功績が顕著な人は、昨(五十五歳・朝倉あかね)と、最高齢者の加藤才次(六八歳・熊木組)、山口孝案(六八歳)らを加えて、合計二百二十五人の同業者に対して行われたものです。

表彰を受けた人々のなかには、最長勤続年数三十三年という小松正司さん(五二)と、功績が顕著な人は、昨(五十五歳・朝倉あかね)と、最高齢者の加藤才次(六八歳・熊木組)、山口孝案(六八歳)らを加えて、合計二百二十五人の同業者に対して行われたものです。

馬主連合会が

民権福祉へ寄付

十二月二十六日、財団法人中央競馬社会福祉財団(鈴木理事長)と社団法人中央競馬新潟馬主連合会(上原正良会長)から、市内の民権福祉施設へ施設改善費として二百四十五万円、そのほか、開福施設へ施設改善費として二十一万七千七百円、冷庫庫、遊具などが贈られた。

民権福祉へ寄付された点字印刷機、言語訓練用器具、運搬用自動車八ミッド映写機など。

そのほか施設改善費として、開福施設へ二百六十四万円、新潟みずほ園に五百三十三万円、有明園に二百四十五万円、そのほか、開福施設へ施設改善費として二十一万七千七百円、冷庫庫、遊具などが贈られた。

市社会福祉協議会に贈られた運搬用自動車

若き日の内村鑑三 (群馬県百年史より)

糖尿病教室

日時 12月23日午前10時～午後2時  
会場 東保健所栄養実習室  
対象 糖尿病患者の栄養と食事のとり方  
内容 正月に向けた注意と工夫、調理実習  
・試食および懇談会  
持参品 糖尿病食品交換表、女性は前掛け  
費用 200円(試食費)  
定員 20人  
申し込み 電話で東保健所総務課指導係及び係

老人の出張健康相談

日時 12月13日午前10時～正午、午後1時～3時(毎月第2火曜日に開催します)  
会場 市青年の家(弁天町3)  
対象 60歳以上の方またはその家族  
内容 ・血圧測定・病気についての相談  
または心配ごと・食事について・なたきり老人の看護の仕方

一検察審査会制度の活用を

交通事故・詐欺・横領その他の犯罪の被害者で、検察官の不起訴処分(犯人を裁判にかけないこと)に不服の方は、検察審査会に審査の申立てができます。検察審査会は、国民の代表として、衆議院議員の選挙権を有する者の中から「くじ」で選ばれた検察審査員で構成される審査の申し立てを受けて、事件の真相を調査し、犯人が起訴されるべきものと判断したときは、検事正にその旨の勧告をする国の機関です。詳しくは下記へお尋ねください。新潟市学校町通1の1 新潟地方裁判所内 新潟検察審査会事務局 (☎22-4131)

婦人と政治を考ふる集い

…生涯教育時代に婦人はどのように生きたらよいか…  
日時 12月15日午後1時半～3時半  
会場 市中央公民館5階ホール  
後援者 正樹(文部省社会教育官) 市選挙管理委員会・市婦人団体連絡協議会・市連合婦人会

新有権者感想文募集

応募資格 昭和32年1月1日から昭和33年12月31日までの間に生まれた人  
締切期日 12月31日(当日消印有効)  
字数 1600字以内(400字語原稿用紙4枚以内)  
提出先 市選挙管理委員会  
詳しくは市選挙管理委員会へ