

## おしらせ版

平成17年1月25日発行

編集・発行：新潟県西川町役場 企画課企画広報係

**町民憲章**  
 守ろう 自然と緑の 美しい環境を  
 築こう 心身ともに健康で 明るい家庭を  
 育てよう 思いやりの輪で 豊かな心を  
 伸ばそう つとめに励み 創造の喜びを  
 高めよう あしたにはばたく 教養を  
 私たちのめざす西川町

### 2月1日現在で2005年農林業センサスを実施します

農林業センサスは、我が国の農林業・農山村の現状と動向を明らかにして、農業・林業行政の推進に必要な統計データを整備・提供することを目的として、農家や林家など農業を営むすべての世帯・法人を対象に5年ごとに実施している調査です。

我が国の農林業センサスは、FAO（国際連合食糧農業機関）が提唱した「世界農林業センサス要綱」により昭和25年以来、今回で農業は12回目、林業は6回目となります。

この間、農林業センサスは、戦後農林業の再建、食料・農業・農村基本法の制定、その後の農業政策の推進など、時代の要請に応じて、その時々々の農政・林政に大きく寄与してきました。

調査結果は、各種施策の企画・立案等の基礎資料をはじめとして、国、都道府県、市町村など関係方面に広く利用されます。

調査した内容は、統計資料を作成するためだけに使用するもので、その他の目的に使用することはありませんので、調査の対象となる方は、ありのままをお答えいただきますようお願いいたします。

2005年農林業センサスの調査の趣旨と重要性をご理解いただき、皆さまのご協力をお願いいたします。



農林業センサス

問い合わせ

企画課商工振興係

内線221

### 町公用車売却のお知らせ

町所有の普通乗用車（1台）を一般競争入札形式で売却します。

車名

日産 セドリック プロアムV1

P Cタイプ

年式 平成13年式（色 黒）

排気量 2960cc

付属装備等

スタッドレスタイヤ4本

車検 平成18年12月24日

走行距離 20,000km

最低売却価格 114万4千円

売却方法・条件

・ 申込方法 入札参加申込書に必要

事項を記入し、添付書類とともに申込期限までに総務課へ提出してください。（申し込みのあった方による入札を後日実施します）

・ 申込資格 町在住の個人（普通自動車免許を有する者）

・ 町内に事業所を有する法人

・ 申込用紙 町ホームページからダウンロードするか、総務課にて配布

・ 添付書類等 個人は申込者本人の運転免許証の写し、印

法人は社印、代表印

・ 申込期限 2月18日（金）午後5時必着（郵送または総務課に持参）

・ 車両公開 2月17日（木）～18日（金）の間、午前9時～午後5時（役場駐車場）

入札日・場所

2月25日（金）午後2時・役場307会議室

その他

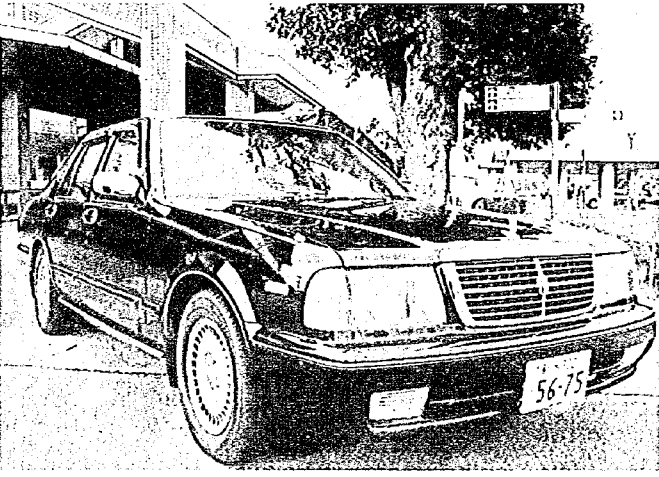
・ 入札の結果、最低売却価格を上回る最高価格を提示した方に売却します。名義変更に伴う登録諸費用については、落札した方の負担になります。

・ 詳細は、「西川町公用車売却に関する要領」をご覧ください。

要領は、総務課窓口にて配付するほか、町ホームページからもダウンロードできます。

問い合わせ

総務課庶務係 内線212、213



**祝13市町村合併記念企画!**  
**アクアパークにいがた**  
**マリニピア日本海**  
**家族割引券**

【祝13市町村合併記念企画!】  
 西川町  
**アクアパーク家族割引券**  
 この券でご来館の家族全員の入館料を2割引いたします。  
 大人(中学生以上) 900円⇒720円  
 小人(3歳~小学生) 450円⇒360円  
**有効期限:平成17年2月1日~3月31日**  
 ◆開館時間:午前10時~午後9時  
 ◆休館日:毎週水曜(祝日の場合は翌日)  
 ◆ご注意:割引券は、入館料と一緒にフロントへお渡ください。  
 ・飲食物の持込はできません。  
 ・小学生(5・6年生を除く)以下の方は必ず保護者が付き添って下さい。  
 ・3歳未満の方のアクアガーエン・浴室の利用はできません。  
 ・他の割引と併用はできません。

【祝13市町村合併記念企画!】  
 西川町  
**マリニピア日本海**  
 NIIGATA CITY AQUARIUM  
**家族割引券**  
 この券でご来館の家族全員の入館料を2割引いたします。  
 大人(高校生以上) 1,500円⇒1,200円  
 小人(小・中学生) 600円⇒480円  
 幼児(4歳以上の未就学児) 200円⇒160円  
**有効期限:平成17年2月1日~3月31日**  
 ◆開館時間:午前9時~午後5時(最終受付 午後4時30分)  
 ◆休館日:3月3日(木)・4日(金)  
 〒951-8101 新潟市西船見町5932-445  
 TEL 025-222-7500

13市町村の合併を記念して、「アクアパークにいがた」「マリニピア日本海」の入館料について割引券を使用した場合、家族全員分を20%割引させていただきます。

**アクアパークにいがた**  
 大人(中学生以上) 900円⇒720円  
 小人(3歳~小学生) 450円⇒360円

**マリニピア日本海**  
 大人(高校生以上) 1,500円  
 ↓1,200円  
 小人(小・中学生) 600円  
 ↓480円  
 幼児(4歳以上の未就学児) 200円  
 ↓160円

※割引券は広報誌から切り取り施設に持参し、1度限り有効とします。

**政令指定都市・新潟の将来像を考える**  
**シンポジウムの開催について**

本年3月21日に西川町を含めた新潟市近隣の12市町村は新潟市と合併し、人口78万人の大都市へと生まれ変わります。これは、平成19年4月1日に大きな財政規模と県並みの事務権限を持つ「政令指定都市」への移行を実現するためのワンステップとなります。

そこで、政令指定都市になると新・新潟市がどう変わるのか、さまざまな分野から皆さんとともに考えるため、シンポジウムが次のとおり開催されます。

**日時**  
 2月20日(日)  
 午後1時30分~4時30分

**会場**  
 新潟グランドホテル(新潟市下大川前通3ノ町2230)  
 ☎025-228-6111

**内容**  
 ①基調講演  
 「データから見る政令指定都市『新潟』」  
 講師 日本政策投資銀行新潟支店長 熊谷建一  
 ②パネルディスカッション  
 テーマ「新潟力をさぐる」  
 政令指定都市と私たちのまち・暮らし」  
 パネリスト  
 大村哲夫(国土交通省北陸地方整備局長)  
 篠田 昭(新潟市長)  
 熊谷建一(日本政策投資銀行新潟支店長)  
 金森敦子(ノンフィクション作家)  
 池主透子(マーケティングリサーチ会社代表)

**進講**  
 熊谷建一(日本政策投資銀行新潟支店長)  
 TEL 025122811000  
 内線2108・2109  
 FAX 025122311557  
 電子メール seirei@city.niigata.lg.jp

**申込方法**  
 はがき・FAXまたは電子メールで、住所・氏名・電話番号を記入のうえ、お申し込みください。(定員500人・入場無料)  
 締め切り 2月14日(月)  
 申し込み・問い合わせ 〒951-8550  
 新潟市学校町通1番町60  
 2番地1  
 新潟市役所政令指定都市推進課

**国民年金だより**

会社を退職した場合  
 は、国民年金の手続き  
 が必要です

20歳以上60歳未満で会社を退職した方は、住民課で国民年金の加入手続きをしなければなりません。  
 在職中は厚生年金に加入し、同時に国民年金の第2号被保険者になっていますので、この期間は国民年金の加入期間とされます。  
 しかし、退職すると国民年金の第1号被保険者となり、手続きをしない方は、国民年金が未加入(保険料未納)となります。また、国民年金の第3号被保険者になっている配偶者も、第1号被保険者になりますので、住民課での手続きが必要になります。  
 このように、会社を退職し

職業	被保険者の種別	保険料の納めかた
自営業・学生など 	第1号被保険者	送付される納付書に基づき納めます。
会社員・公務員など 	第2号被保険者	給料やボーナスから差し引かれていた保険料に国民年金分も含まれています。
会社員・公務員などに扶養されている妻または夫 	第3号被保険者	納める必要はありません。

たときは、本人だけでなく配偶者も手続きが必要になり、国民年金の保険料を自分で納めることとなります。

将来の大切な年金を確保するため、退職した後は必ず国民年金の手続きをしてください。

**保険料の納付は 便利な口座振替で**

国民年金保険料の納め忘れはありませんか?  
 保険料を納めていない期間があると、老後の支えとなる老齢基礎年金が減額されたり、もしものときの障害基礎年金や遺族基礎年金が受給できなくなったりする場合があります。

国民年金の納付書は国(社会保険庁)から送付されます。納付書が届いたら、忘れずに納付期限(翌月末日)までに納めましょう。

保険料は、ほとんどの金融機関で納めることができますが、毎月納めるのは手間がかかります。「うっかり」といった納め忘れを防ぐためにも、

**国民年金保険料は 全額社会保険料控除の対象になります**

国民年金の保険料は社会保険料控除が受けられます。控除額に上限のある民間の生命保険や個人年金と違い、全額が課税対象から控除されます。

本人はもちろんのこと、家族の分として納めた保険料も対象となりますので、領収書は大切に保管し、年末調整や確定申告の際には忘れずに申告してください。

控除の対象となる保険料は次のとおりで、平成16年中(平成16年1月から12月まで)

平成16年の保険料額

定額保険料	
平成16年1月~12月までの1か月分の保険料	13,300円
1年分の保険料	159,600円 (前納は156,770円)
定額保険料と付加保険料	
平成16年1月~12月までの1か月分の保険料	13,700円
1年分の保険料	164,400円

問い合わせ  
 住民課年金係 内線130  
 三条社会保険事務所  
 ☎025613212239

## 第4回新潟市都市景観賞 「あなたのお宝景観」募集

新潟市では、優れた都市景観を「まもり」、「そだて」、「つくりだす」ために、平成7年度から新潟市都市景観賞を実施しています。

今回は、3月21日の広域合併を記念し、新・新潟市域を対象に、13市町村にある良好な都市景観や地域の宝物になっている風景等を募集し、「お宝景観30選」として、各市町村から優れた景観等を各2点程度選考します。

選考後は、応募された景観を紹介する「都市景観ガイドマップ」の配布のほか、「お宝景観30選」写真パネルの各支所等での巡回展示も予定しています。

なお、ご応募いただいた方には、記念品として「お宝景観30選」をデザインした絵はがきセットを贈呈します。(応募多数の場合は抽選)

たくさんのご応募をお待ちしています。

### 募集方法

新潟市役所本館・分館案内、支所(合併までは各市町村役場)等にある募集リーフレット(募集はがき付)や新潟市ホームページをご覧ください。

### 募集締切

7月15日(当日消印有効)

### 問い合わせ

新潟市街づくり推進課都市景観係

☎025-228-1000

内線2810

新潟市ホームページ

<http://www.city.niigata.niigata.jp/>

## 新潟市次世代育成支援対策行動計画(案)

### パブリックコメント実施

町では、子どもを安心して産み育てられ、次代を担う子どもが心身ともに健やかに成長できる環境整備に向け、合併後の新潟市次世代育成支援対策行動計画の策定作業を進めてきました。

そこで、今後の計画策定の参考にするため、パブリックコメント(町民意見提出)により、町民の皆さんから計画(案)に対する意見を募集します。

なお、ご意見に対する個別の回答はしませんので、あらかじめご了承ください。

### パブリックコメント手続きの実施

行動計画(案)を保健福祉課窓口配置するほか、町のホームページに掲載します。

### 意見提出方法

意見書の用紙を窓口にて備えておきますので、住所・氏名を必ず記入のうえ、郵便・FAXまたは電子メールにて提出してください。

〒959-0492 西川町役場保健福祉課

FAX 88-7491

電子メール [fukushi@town.nishikawa.niigata.jp](mailto:fukushi@town.nishikawa.niigata.jp)

### 実施期間

2月1日(火)～14日(月)

### 問い合わせ

保健福祉課福祉係

内線141

## 合併移行期の 水道料金等の取り扱いは どうでしょうか

合併後、水道事業は新潟市水道局の管轄となり、新潟市給水条例が適用されることとなります。検針は2か月ごととなり、料金の請求も2か月ごととなります。

検針は西川町を2つの区域に分け、西側の区域を偶数月に、東側の区域を奇数月に(下記図参照)、それぞれその月の3～4日の2日間で行います。

### 検針日および料金納入期限日等

検針日程等をお知らせするため、検針日および料金納入期限日(口座振替日)を下記表のとおり変更させていただきます。

また、役場窓口では、3月18日(金)から水道料金を取り扱いきなくなり、

合併後は最寄りの取扱金融機関、コンビニエンスストア、新潟市水道局(西川事業所を含む)でお支払いいただくこととなりますので、ご協力をお願いします。

農業用ハウス(臨時用)料金取り扱いは廃止について

合併後は、臨時用料金を適用していた農業用ハウスの契約が、一般の家庭と同じ契約になります。

このため、必要な都度、開栓と閉栓の申し込みを電話で連絡していただくこととなります。

### 問い合わせ

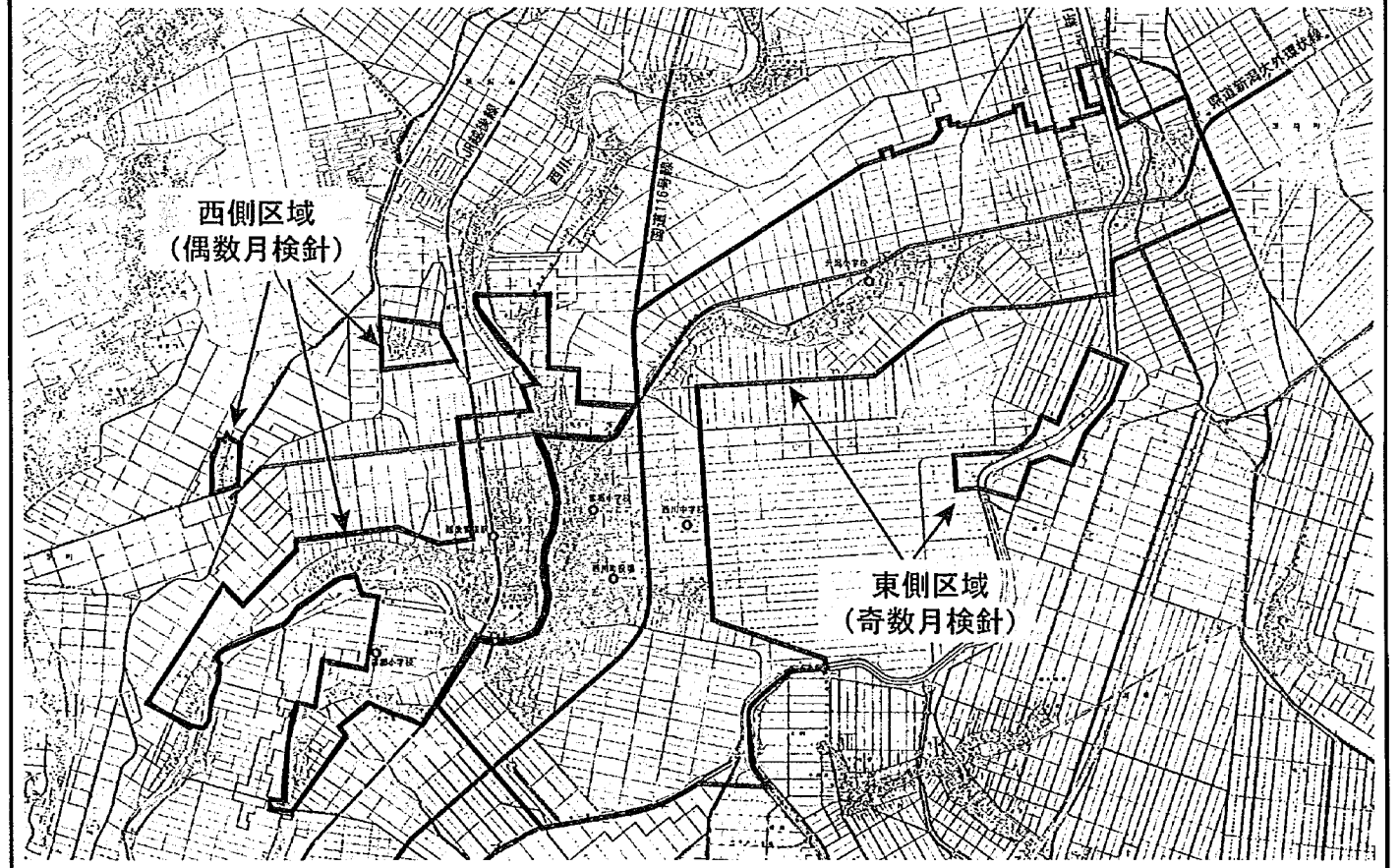
水道課 ☎882144

水道メーター検針日・水道料金納入期限日・口座振替日(予定)

検針	検針日	納入通知書発行日	納入期限日	口座振替日	口座再振替日
1月	1日～10日	1月21日(金)	2月10日(木)	1月31日(月)	2月10日(木)
2月	4日～9日	2月18日(金)	3月7日(月)	2月28日(月)	3月7日(月)
3月	4日～9日	3月25日(金)	4月8日(金)	4月18日(月)	(振替はありません)
4月	3日～4日	4月12日(火)	4月28日(木)	4月22日(金)	5月17日(火)

※網かけのない部分は、従来どおり西川町で予定されている日程です。

網かけの部分は、新潟市と合併したときに検針や料金の納入がスムーズに行われるよう、新潟市に合わせた日程です。



## 振り込め詐欺が激増 西川町でも被害発生!

振り込め詐欺とは、

・おれおれ詐欺(恐喝)

・家族や警察官を装い交通事

故の示談金、借金返済などと

称して現金をだまし取る

・架空請求詐欺(恐喝)

・有料サイト使用料の未払い

などがきやメールを送りつけ、架

空の使用料をだまし取る

・融資保証金詐欺

実際に融資していないのに、

融資を持ちかけて「保

証金」名目の現金をだまし取

る

など、金融機関へ現金を振

り込ませる犯罪の総称です。

県内では、昨年1月から11

月までに570件、総額にし

て約6億円の被害が発生し

ています。

多発する被害を防ぐうえで

のポイントとは、

・すぐに振り込まない(確認

してから)

・1人で振り込まない(誰か

に相談してから)

※これだけは覚えておいてく

ださい

◇警察は罰金等を指定口座に

振込要求しない

◇必ず家族や警察など誰かに

相談する

◇振り込みはその日のうちに

しない

◇連絡先を携帯電話に指定し

ている場合は要注意

◇身に覚えのない請求は無視

ただし、裁判所から呼出状

などの文書が届いた場合は、

その連絡先が真実のものであ

るか電話帳や消費生活セン

ターなどで確認し、裁判所か

らのものであることが事実の

場合は、直ちに弁護士や同セ

ンターに相談するなどの対応

を取る必要があります。

詳しくは、県警察ホームペー

ジへ

<http://www.police.pref.niigata.jp/>

西川町防犯組合

(総務課財政係 内線214)



新春恒例の町民元旦マラソン大会が、255名の参加者により大盛況に行われました。

タイムコースで汗をかきながら一生懸命走った方、ふれあいコースでおしゃべりしながら楽しく歩いた方、それぞれ自分のペースで、新春の西川町を駆け抜けました。タイムコースの結果は次のとおりです。

## 2005年 町民元旦 マラソン大会 結果

### Aコース1組 (中学生以上20歳代の方)

優勝	菊地 涼平 (17分24秒)
準優勝	星野 竜司 (18分40秒)
第3位	土田 祐介 (19分31秒)
第4位	海藤 広紀 (19分50秒)
第5位	石黒 啓太 (20分37秒)
第6位	畑野 宏貴 (20分44秒)
第7位	坂井 浩紀 (21分10秒)
第8位	笹川 恭平 (21分52秒)
第9位	小林 直人 (22分17秒)
第10位	山岸 昌太 (22分41秒)

### Bコース1組 (小学生男子)

優勝	平田 海斗 (8分25秒)
準優勝	山本 祥悟 (8分32秒)
第3位	高橋 洸介 (9分07秒)
第4位	伴 龍太郎 (9分21秒)
第5位	田中 光 (9分38秒)
第6位	小林 勇斗 (9分50秒)
第7位	有坂 仁 (9分51秒)
第8位	長野 拓也 (10分05秒)
第9位	山本 瑞貴 (10分10秒)
第10位	早川 雅人 (10分11秒)

### Bコース3組 (中学生以上女子)

優勝	平田 真鈴 (8分02秒)
準優勝	渡邊千佳子 (8分44秒)
第3位	伊丹 真衣 (9分07秒)
第4位	西脇 佳奈 (9分08秒)
第5位	植木 美羽 (9分14秒)
第6位	中沢 智恵 (9分33秒)
第7位	稲川 由理 (10分07秒)
第8位	原田 孝子 (10分24秒)
第9位	渡辺 未奈 (10分26秒)
第10位	多賀ふ江子 (11分04秒)

### Aコース2組 (30歳以上の方)

優勝	原田 正則 (17分30秒)
準優勝	樋口 睦 (19分35秒)
第3位	針井 和寛 (19分41秒)
第4位	工藤 俊幸 (21分39秒)
第5位	信田 俊郎 (22分43秒)
第6位	多賀 聡 (23分03秒)
第7位	佐藤 章一 (23分37秒)
第8位	早川 笑子 (24分26秒)
第9位	山下 清一 (24分38秒)
第10位	星野 研二 (24分39秒)

### Bコース2組 (小学生女子)

優勝	西潟 李奈 (9分45秒)
準優勝	古俣 澪里 (9分51秒)
第3位	佐藤 史織 (10分02秒)
第4位	金子 沙織 (10分09秒)
第5位	磯野 恭子 (10分18秒)
第6位	福田 亜美 (10分19秒)
第7位	多賀 千咲 (10分19秒)
第8位	高野 円花 (10分34秒)
第9位	小林 香奈 (10分41秒)
第10位	高野 好美 (10分42秒)

### Bコース4組 (40歳以上男子)

優勝	本間 博和 (7分56秒)
準優勝	佐藤 栄治 (8分16秒)
第3位	海藤 秀明 (8分27秒)
第4位	渡邊 政志 (8分37秒)
第5位	前山 誠志 (8分48秒)
第6位	坂井 栄一 (9分04秒)
第7位	三浦 正行 (9分25秒)
第8位	福田 福正 (9分36秒)
第9位	齋藤 馨 (9分39秒)
第10位	西脇 茂 (9分58秒)



2005年の町民元旦マラソン大会も無事終了することができました。この大会の運営にあたり、和田医院の和田先生、西川交番の皆さん、町の交通指導員、安全協会役員、在町の看護師さん、体育指導委員、その他多くの方々からご協力をいただきました。

ここに厚くお礼申し上げます。

西川町体育協会  
西川町公民館

## はたちの献血 キャンペーン実施中



新たに成人式を迎える「はたち」の若者を中心として広く献血の普及を図るとともに、成分献血、400ml献血への理解を求めることにより、安全な血液確保の一層の推進を図ることを目的に、1月1日から2月28日まで全国一斉キャンペーンを実施しています。

県内では、献血バスが各市町村を巡回しているほか、3か所の献血ルームで毎日受け付けを行っています。

町では、次のとおり献血を実施します。

日時・会場 2月16日(水)  
午前10時～午後0時30分  
保健センター  
午後2時～4時  
西蒲中央病院

## 新潟地域情報化イベント

### 地上デジタルテレビ 放送セミナー参加者募集

#### 「従来のテレビとどう違うの？」

新潟地域広域市町村協議会(事務局:新潟市政令指定都市推進課)と(財)新潟テレビア振興協会(事務局:新潟市情報政策課)は、「地上デジタルテレビ放送セミナー」を開催します。

現在、関東・中京・近畿の三大広域圏をはじめ各地で放送が開始されている地上デジタルテレビ放送は、新潟においても平成18年中に放送が開始される予定です。

この地上デジタルテレビ放送について、従来の放送との違い、どんなことができるのか、どうすれば利用できるのかを分かりやすく解説します。

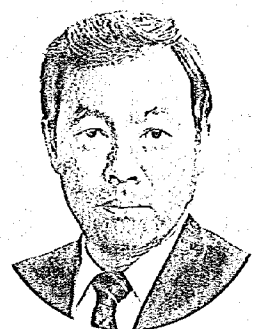
日時 1月30日(日)  
午後1時30分～4時  
会場 新潟ユニゾンプラザ多目的ホール  
(新潟市上所2-2-2)

定員 200名(参加無料)  
内容 第1部 講演  
「地上デジタルテレビ放送について」  
第2部 パネルディスカッション

申し込み・問い合わせ  
事務局まで電話、FAX、電子メールでお申し込みください。(先着順)  
新潟地域広域市町村協議会事務局(新潟市役所政令指定都市推進課)  
TEL 025-228-1000(内線2109)  
FAX 025-223-1557  
電子メール seirei@city.niigata.lg.jp

## 図書館長に住安紀彦さん就任

すみやすみちひこ



現在、図書館本体を建築中ですが、このたび1月1日付けで図書館長に住安紀彦さんが就任しました。

図書館活動の先頭にたつて活躍されることが期待されています。

工事期間中は、役場2階で執務を行っていますので、町民の皆さんよろしくお願います。

なお、図書館は、7月に開館する予定です。

新潟市では、市民が安心・安全な消費生活を送れるよう、意見や情報提供等を行う「くらしのレポーター」を募集します。

#### 仕事の内容

- ①消費生活に関する意見・要望等の情報提供
- ②不良商品、不当行為(悪質商法など)の情報提供
- ③生活関連物資の価格調査および試買調査
- ④新潟市が開催する施設見学会・研修会への参加
- ⑤消費者保護施策への協力

#### 応募資格

新潟市在住(合併する市町村在住者を含む)の18歳以上の方で、一年間継続して、毎月の価格調査と年間5回程度の研修会に参加できる方(公務員を除く)

任期 4月から1年間

定員 50人

報酬 年額 24,000円

#### 応募方法

はがきに住所、氏名(フリガナ)、電話番号、性別、生年月日、職業、近くのスーパー名とガソリンスタンド名、レポーター経験の有無(有る方はその年度)を明記のうえ

〒951-8550

新潟市消費生活センター

へ2月18日(必着)までに、応募してください。

なお、応募多数の場合は未経験者を優先に抽選します。

#### 問い合わせ

新潟市消費生活センター

☎025-226-2412



## 住宅借入金等特別控除 事前還付説明会

住宅借入金等特別控除を受けるためには、最初の年に確定申告書を提出しなければなりません。

次の日程で事前還付説明会が開催されます。お気軽にご参加ください。

開催日	対象市町村	会場
2月7日(月)	西川町、巻町、岩室村	巻町ふれあい
2月8日(火)	弥彦村、味方村、湯東村、月湯村、中之口村	福祉センター (3階研修室)
2月9日(水)	分水町、吉田町	
2月10日(木)	燕市	

※時間は午前9時～11時30分、午後1時～4時  
※ご都合のよい日程に参加できます。

### 問い合わせ

巻税務署個人課税第一部門  
☎72-2357

## 確定申告 無料 相談会

給与所得者、年金受給者および事業所得者を対象にした所得税の確定(還付)申告の無料相談が、税理士会巻支部の主催により、次の日程で行われます。

お気軽にご利用ください。

開催日	会場	開催時間
2月7日(月) ～10日(木)	巻税務署 2階会議室	午前9時～ 午後3時30分
2月18日(金) 2月21日(月) ～25日(金)	燕商工会議所 3階大ホール	午前9時30分～ 午後4時

### 問い合わせ

巻税務署  
☎72-2355  
税務課住民税係  
内線152

## 所得税還付申告相談会

給与所得者や年金受給者を対象とした平成16年分所得税の還付申告相談会(無料)が開催されます。

この相談会では、申告書の記載方法などの説明を聞きながら、ご自分で申告書を作成し、その場で提出することができます。

税の還付が生じる場合は、早めに還付金を受け取ることができます。どうぞ、ご利用ください。

日程 2月2日(水)  
会場 保健センター  
時間 給与所得者  
午前10時～(受付午前9時30分)  
年金受給者  
午後1時30分～(受付午後1時)

- ・午前の部は、源泉徴収された所得税がある給与所得者で、医療費控除等のある方が対象です。
- ・午後の部は、年金収入や年金と給与の収入がある方が対象です。
- ・所得税の還付金を受けるためには、認め印と振込先金融機関(口座番号)の分かるものをご持参ください。
- ・譲渡所得、事業所得、住宅ローン等特別控除の申告は、この会場では受け付けできませんので、巻税務署へお出かけください。

### 問い合わせ

巻税務署  
☎72-2355  
税務課住民税係  
内線152

## 巻税務署の確定申告相談会

巻税務署では、次の日程により所得税や消費税の確定申告相談会を開催します。お気軽にご利用ください。

日程 2月16日(水)～3月15日(火)  
※土・日は除く

会場 巻税務署2階会議室

時間 午前9時～正午  
午後1時～5時

- ・還付申告は、1月4日から受付しています。
- ・消費税申告は、3月31日まで相談を行っています。

### 問い合わせ

巻税務署  
☎72-2355

## 税インフォーマーセッション⑤

### 「マイホームを持ったら」

住宅ローン等を利用してマイホームを新築、購入、増改築等をしたときには、一定の要件に該当すれば、居住した年から10年間、住宅借入金等特別控除の対象となります。

### 住宅借入金等特別控除

この制度の適用を受けるためには、確定申告をする必要があります。ただし、給与所得者は、1年目に確定申告をすると2年目以降は年末調整で控除が受けられる仕組みになっています。

なお、譲渡所得の課税の特例(3,000万円特別控除など)の適用がある場合は、この控除の適用を受けることはできません。

### 控除額の計算

居住した年から10年間(平成16年中の場合)	
住宅ローン等の年末残高 (最高5,000万円)	×1% = 控除額 (最高50万円、100円未満の端数切捨て)

※住宅ローン等には、家屋の新築や購入とともにその敷地等の購入に係るローン等で一定のものが含まれます。

### 控除を受けるための要件と必要書類

	要件	必要書類
新築	<ol style="list-style-type: none"> <li>1 住宅取得後6か月以内に入居し、引き続き居住していること</li> <li>2 家屋の床面積が50㎡以上であること</li> <li>3 床面積の2分の1以上が、専ら自己の居住用であること</li> <li>4 控除を受ける年の所得金額が3,000万円以下であること</li> <li>5 民間の金融機関や住宅金融公庫などの住宅ローン等を利用していること</li> <li>6 住宅ローン等の返済期間が10年以上で、しかも月賦のように分割して返済していること</li> </ol>	<ol style="list-style-type: none"> <li>1 住民票の写し</li> <li>2 家屋の登記簿謄(抄)本、請負契約書や売買契約書またはその写し</li> <li>3 住宅取得資金借入金の年末残高等証明書</li> <li>4 住宅用敷地のローン等の控除を受ける場合は、上記書類のほか、敷地分譲の分かる書類またはその写し</li> <li>5 給与所得者は、源泉徴収票の原本</li> </ol>
購入	<ol style="list-style-type: none"> <li>1 新築の要件にあてはまること</li> <li>2 その家屋の取得の日以前20年以内(マンション等の耐火建築物については25年以内)に建築されたものであること</li> <li>3 建築後使用されたことがある家屋であること</li> </ol>	<ol style="list-style-type: none"> <li>1 新築の書類</li> <li>2 債務の継承に関する契約に基づく債務を有するときには、その債務の継承に係る契約書の写し</li> </ol>
増改築等	<ol style="list-style-type: none"> <li>1 新築の要件にあてはまること</li> <li>2 自己の所有している家屋で、自己が居住しているものの増改築であること</li> <li>3 増築、改築、大規模修繕、大規模模様替えの工事であること</li> <li>4 増改築等の工事費用が100万円を超えるものであること</li> <li>5 自己の居住部分の工事費用の額が、増改築等の工事費用の総額の2分の1以上であること</li> </ol>	<ol style="list-style-type: none"> <li>1 新築1、3、5の書類</li> <li>2 建築確認済証の写し、検査済証の写し、または建築士から交付を受けた増改築等工事証明書</li> </ol>

※平成16年中に居住した場合

### パソコンで申告書が作成できます

国税庁ホームページ<http://www.nta.go.jp/>の「確定申告書作成コーナー」をご利用ください。

### 問い合わせ

巻税務署 ☎72-2355  
税務課住民税係 内線152

### 利用したよる 税理士による 所得税還付申告無料相談

税理士事務所では、次の日 学校町 筒井俊雄税理士事務所 程で小額な還付申告の無料相談を行います。最寄りの税理士事務所へ事前に電話連絡のうえ、お気軽にご利用ください。

**利用できる方**

- ①年金を受けている方
- ②給与所得者で医療費控除を受けようとする方
- ③年の途中で退職または就職した方

町の税理士事務所  
○2月8日(火)

学校町 筒井俊雄税理士事務所 ☎88-3020  
新栄町 早川順太郎税理士事務所 ☎88-6073  
○2月9日(水)  
第一区 秋田嗣夫税理士事務所 ☎88-2629  
川崎団地 加藤精一税理士事務所 ☎88-2408  
○2月10日(木)  
第三区 関川 隆税理士事務所 ☎88-2181  
受付時間  
午前9時30分～午後4時

### 司法書士による 相続登記の無料相談月間のお知らせ

県司法書士会では、毎年2 曜日の午後1時30分から4時の1か月間を「相続登記は お済ですか月間」と定め、相談に応じています。(要予約) 相続登記についての県内一斉無料相談を実施しています。

この機会にお近くの司法書士事務所にお気軽にご相談ください。

新潟県司法書士会 ☎951-8063  
新潟市古町通13番町516 0番地 ☎025-228-1589

お問い合わせ  
☎025-228-1589

### 女性のライフステージから見た相談

女性はそのライフステージにおいて、さまざまな身体的特徴を有します。

1人で悩まず相談してみませんか。

**対象**  
思春期から更年期に至る女性または家族で、以下の相談を希望する方

- ・更年期障害等に関する相談
- ・不妊に関する一般的な相談
- ・その他、女性の心身の健康に関する全般的な相談

**内容**  
専門の助産師による個別相談です。(要予約)

会場  
巻健康福祉事務所第2相談室

**日程**  
午後1時30分～4時30分  
第1回 2月3日(木)  
第2回 2月10日(木)  
第3回 2月17日(木)  
第4回 3月3日(木)  
第5回 3月10日(木)

その他  
事前に申し込みが必要です。

相談希望者は、巻健康福祉事務所までご予約ください。  
申し込み・問い合わせ  
巻健康福祉事務所(巻保健所) 地域保健課  
☎72-0930  
巻町大字赤縮1285-1

### 子育てテレホンサービス ☎88-5560

今回の期間と内容は次のとおりです。24時間いつでもご利用いただけます。

期 間	内 容
1月17日～1月30日	まねをして学び成長する
1月31日～2月13日	善悪の区別ができる

問い合わせは、曾根保育園(☎88-2112)までお願いします。

### 相談案内

☎日時 ☎会場  
☎問い合わせ ☎相談員

**■心配ごと相談**  
☐毎週月曜日(祝日を除く)  
13:00～15:00  
☐社協センター  
☐社会福祉協議会 ☎88-7735

**■行政相談**  
☐第二・第四月曜日(祝日を除く)  
13:00～15:00  
☐社協センター ☎88-7735  
☐川島 マキ子さん

**■教育相談(電話・来訪)**  
☐毎週火曜日と木曜日(祝日を除く)  
8:30～17:00  
☐教育委員会 ☎88-3031(専用)  
☐高橋 亮さん

**■育児・子育て相談**  
☐毎週月～土曜日(祝日を除く)  
8:30～17:00  
相談方法 電話、来訪など  
☐曾根保育園 ☎88-2112  
みずほ保育園 ☎88-3747  
鏡郷保育園 ☎88-2286  
升湯保育園 ☎88-2518

**■介護相談**  
☐毎日 8:30～17:15  
☐社会福祉協議会 ☎88-7735  
在宅介護支援センター ☎88-5666  
(電話相談は24時間対応)

### 曾根小学校家庭教育 公民館共催 講演会「子どもと「性」を語れるために」開催

「最近の学校ではどんなふうな性教育をしているの?」そんな疑問を解消するため、また、家庭で子どもと気軽に「性」について語れるために、講演会を企画しました。

ぜひ、ご参加ください。

**日時** 2月4日(金)  
午後2時～

**会場** 曾根小学校  
4階視聴覚室

**講師** 曾根小学校養護教諭 眞田登美代先生

**お問い合わせ**  
公民館 ☎88-2334  
7年1組代表 田中 ☎88-2274

### 「ママさんボランティア」開催案内

家庭や職場、友達同士など身近なところでできるカウンセリングのやり方を学びませんか。

**会場** 学習館研修室A

**対象** 子育て中の方、子どもに関わっている方、カウンセリングに興味のある方などなたでもお気軽にご参加ください。

**申し込み**  
各開催日の一週間前までに社会教育課(☎88-2334)へお申し込みください。  
**問い合わせ**  
社会教育課 ☎88-2334

開催日時	講師	内容	講師プロフィール
2月2日(水) 午後7時～9時	不登校・引きこもりの理解	講演会「本人が語るあんなこと、こんなこと」	月乃 光司さん 鈴木 貴之さん (新潟お笑い集団NAMARA)
2月16日(水) 午後7時～9時	カウンセリング(1回目)	日常会話からできるカウンセリング講習	中井 良和さん (西川中学校スクールカウンセラー)
2月22日(火) 午後7時～9時	カウンセリング(2回目)	・よい聴き手になるポイント ・ロールプレイの実習	渋谷志保子さん (いのちの電話事務局)

※希望講座のみの受講も可能です。

### 黒埼PAで社会実験 ETC搭載車専用ゲートを設置

国土交通省および新潟市では、より使いやすしい高速道路を目指し、12月24日(金)から北陸自動車道黒埼パーキングエリア(PA)の上下線で、スマートインターチェンジ(ETC)の社会実験を行っています。

この実験では、PAにETC(自動料金収受システム)専用の出入口を設置し、ETCを搭載した自動車に限り、PAから直接高速道路への乗り降りができます。

実験期間は、3月21日までの毎日24時間です。

なお、今回は実験のため、一旦停止型のETCゲートを設置しています。ETCゲートの前では、必ず停止してください。

**対象車種**  
ETC搭載器を付けた軽自動車・普通車・中型車(特大型・大型車・二輪車・けん引車は利用できません)

**問い合わせ**  
社会実験新潟地区協議会事務所(新潟市土木企画課内)  
☎025-228-1000  
内線2905

### アップグレードのお知らせ

鏡郷小学校夢倶楽部では、ランドシーズン公民館と共催でハープ料理教室を行います。ハープは育てているけれど、使い方が分からないという方も多いと思います。ぜひ、この機会にマスターしてはいかがでしょうか?

**日時** 2月17日(木)  
午前10時～午後1時

**場所** 鏡郷小学校3階家庭科室

**講師** 永嶋節子さん(ハープ)

**持ち物** エプロン、布巾

**申込締切** 2月7日(月)

**申し込み・問い合わせ**  
公民館 ☎88-2334  
西屋 ☎88-7617

# 2月の行事カレンダー

カレンダーのみかた このマークは、このようにみてください。

☒…休日診療医 ■…行事の名称 📍…会場 🕒…時間 👤…対象 📄…内容

1 火	■ツベルクリン反応検査 📍保健センター 🕒13:00~14:10 👤平成15年11月1日~平成16年10月31日生まれおよび前回未接種者	16 水	■献血(全血) 📍保健センター 🕒10:00~12:30 👤16歳~69歳 ■献血(全血) 📍西蒲中央病院 🕒14:00~16:00 👤16歳~69歳 ■ピア・カウンセリングスクール 📍学習館研修室A 🕒19:00~
2 水	■ピア・カウンセリングスクール 📍学習館研修室A 🕒19:00~	17 木	■2歳児歯科健診およびフッ素塗布 📍保健センター 🕒13:10~13:30 👤平成14年10月1日~12月31日生まれおよび平成14年4月1日~6月30日生まれの幼児
3 木	■ツ反判定・BCG 📍保健センター 🕒13:00~14:10 👤2月1日ツベルクリン反応検査者	18 金	■ザ・チャレンジ教室(ボールでゴー!ゴー!!) 📍勤労者体育センター 🕒19:30~
4 金	■ザ・チャレンジ教室(ボールでゴー!ゴー!!) 📍勤労者体育センター 🕒19:30~	19 土	■キッズ倶楽部(陶芸教室②) 📍学習館研修室C 🕒9:30~11:30 ■キッズ倶楽部(キックベースボール) 📍鑑小 🕒9:30~11:30 ■キッズ倶楽部(バレーボール) 📍西川竹園高校 🕒13:30~15:30 ■4人制ソフトバレーボール教室 📍西川竹園高校 🕒13:30~15:30 ■公民館陶芸教室① 📍学習館研修室C 🕒13:00~15:00
5 土	■キッズ倶楽部(陶芸教室②) 📍学習館研修室C 🕒9:30~11:30 ■キッズ倶楽部(キックベースボール) 📍鑑小 🕒9:30~11:30 ■キッズ倶楽部(バレーボール) 📍西川竹園高校 🕒13:30~15:30 ■4人制ソフトバレーボール教室 📍西川竹園高校 🕒13:30~15:30 ■公民館陶芸教室① 📍学習館研修室C 🕒13:00~15:00	20 日	☒休日診療医 外科:吉田町 県立吉田病院(☎92-5111) 内科・歯科:巻町 西蒲原地区休日夜間急患センター(☎72-5499)
6 日	☒休日診療医 外科:岩室村 金子外科整形外科医院(☎82-4786) 内科・歯科:巻町 西蒲原地区休日夜間急患センター(☎72-5499)	21 月	■心配ごと相談 📍社協センター 🕒13:00~15:00
7 月	■心配ごと相談 📍社協センター 🕒13:00~15:00	22 火	■乳児健康診査 📍保健センター 🕒13:10~13:50 👤平成16年4月1日~5月31日生まれおよび平成16年10月1日~11月30日生まれの乳児と前回未受診者 ■離乳食学習会 📍保健センター 🕒11:40~11:50 👤乳児健康診査と同じ ■ピア・カウンセリングスクール 📍学習館研修室A 🕒19:00~
8 火		23 水	■乳児産婦健康相談 📍保健センター 🕒9:00~9:30 👤平成16年12月生まれの乳児とその保護者 ■すくすく子育て相談&なかよし広場 📍保健センター 🕒10:00~11:30 👤子育て中の親とその子ども ■住民課窓口延長 🕒19:00まで
9 水		24 木	
10 木		25 金	■ザ・チャレンジ教室(ボールでゴー!ゴー!!) 📍勤労者体育センター 🕒19:30~
11 金	☒休日診療医 外科:潟東村 潟東けやき病院(☎86-3515) 内科・歯科:巻町 西蒲原地区休日夜間急患センター(☎72-5499)	26 土	■キッズ倶楽部(ドッジボール) 📍曾根小 🕒9:30~11:30 ■キッズ倶楽部(バドミントン) 📍西川竹園高校 🕒13:30~15:30
12 土	■キッズ倶楽部(ドッジボール) 📍曾根小 🕒9:30~11:30 ■キッズ倶楽部(バドミントン) 📍西川竹園高校 🕒13:30~15:30	27 日	☒休日診療医 外科:岩室村 金子外科整形外科医院(☎82-4786) 内科・歯科:巻町 西蒲原地区休日夜間急患センター(☎72-5499)
13 日	☒休日診療医 外科:吉田町 伊藤整形外科(☎93-3115) 内科・歯科:巻町 西蒲原地区休日夜間急患センター(☎72-5499)	28 月	■心配ごと相談 📍社協センター 🕒13:00~15:00 ■行政相談 📍社協センター 🕒13:00~15:00
14 月	■心配ごと相談 📍社協センター 🕒13:00~15:00 ■行政相談 📍社協センター 🕒13:00~15:00	2月の納税 ☑固定資産税(第4期分) ☑国民健康保険税(第11期分) ☑介護保険料(第11期分) *納税は便利で安全な口座振替をご利用ください。	
15 火			

照会先: 西川町役場 ☎88-3111(代)・保健センター ☎88-5311・公民館 ☎88-2334・水道課 ☎88-2144  
 デイサービスセンター ☎88-5666・在宅介護支援センター ☎88-5666  
 ※検診関係の時間は、受付時間です。

西川町のホームページアドレス <http://www.town.nishikawa.niigata.jp/>  
 電子メールアドレス kikaku@town.nishikawa.niigata.jp