

西川ジュニア
バレーボールクラブ優勝

3

第629号 平成16年3月10日号

広報にしがわ
にしがわ



広報にしがわは地球にやさしい
再生紙を使用しています

目次/CONTENTS

- ・町ガス事業譲渡のお知らせ P3
- ・税だより(固定資産税編) P4
- ・図書館等生涯学習施設の概要 P6
- ・福祉会館が生まれ変わります P8
- ・第2回新潟地域合併協議会開催 P9
- ・下水道供用開始のお知らせ P10
- ・お知らせ・情報
 ・「ダイオキシン類の調査結果公表」ほか P12
- ・町民のうごき
 ・「わたしの作品」「わが家の人気者」ほか P16



まだ寒さの残るこの時季、児童は元気よく下校していました。



去る2月15日(日)巻町立巻西中学校体育館において、第11回新潟県小学生バレーボール新人大会西蒲地区大会が開催され、西川ジュニアバレーボールクラブは、練習の成果を十二分に発揮し、見事優勝を飾りました。

今後、ますますの活躍が期待されます。



No. 629

発行 / 西川町役場

〒959-0492

新潟県西蒲原郡西川町大字
旗屋585-1

0256-88-3111

* 0256-88-7491

編集 / 企画課・企画広報係



ホームページアドレス
<http://www.town.nishikawa.niigata.jp/>



メールアドレス
kikaku@town.nishikawa.niigata.jp

ワンポイント!

ホームページが新しくなりました。

24時間、いつでもご意見をお待ちしています。

ぜひ、ご利用ください。

転出・転入・転居

住民異動の届出を

忘れずに!!

寒さも緩み、春の到来を思わせるようになりました。春といえば、進学・就職・転職など、新しい生活がスタートする時季です。

住所の変更を伴う異動については、役場での住所変更手続きが必要です。この届出を忘れていると、後で不都合が生じる場合があります。

届出は難しくありません。ぜひ届出をしてから新生活をスタートしてください。

届出の際に住民基本台帳コード番号は必要ありません。

届出の時期や必要なものは下表のとおりです。

なお、転出した場合、町での印鑑登録は無効となり、転出先での新たな登録が必要となります。

届出の種類	こんな時	いつまで	必要なもの
転出届	町から他の市町村へ移る場合	転出予定日 後2週間以内	認め印 国民健康保険証(加入者のみ) 印鑑登録証(登録者のみ) 老人医療費受給者証(受給者のみ) 国民健康保険高齢受給者証(加入者のみ) 介護保険証(受給者のみ)
転入届	他の市町村から移ってきた時	転入した日 から2週間以内	認め印 前住所地の市町村で交付をうけた 転出証明書 国民年金手帳(加入者のみ) 母子手帳(乳幼児のみ)
転居届	町内で住所が変わった時	移ってから 2週間以内	認め印 国民健康保険証(加入者のみ) 国民年金手帳(加入者のみ) 老人医療費受給者証(受給者のみ) 国民健康保険高齢受給者証(加入者のみ) 介護保険証(受給者のみ)

受付窓口

届出の際は、次のうちのいずれか一つを提示してください。

- ・運転免許証
 - ・健康保険証
 - ・そのほか身分を証明できるもの
- 不明な点は気軽にお尋ねください。

住民課 戸籍係
内線 132・133

町ガス事業譲渡のお知らせ

町ガス事業について、蒲原瓦斯とのガス事業譲渡に係る本契約を締結し、国に譲渡申請を行っていましたが、2月25日付けで認可となりました。

町のガス事業は4月1日から蒲原瓦斯に引き継がれますのでよろしくお願ひします。

ガス事業譲渡にあたり、お客様への不便をおかけしないための措置として、ガス使用量の検針、ガス料金の請求およびガスを安全にお使いいただくためのお客様様情報を蒲原瓦斯に引き継ぎます。

ご了承をお願いします。

ガス料金等に関する問い合わせ

	ガス料金、引越し等	ガス漏れ等(緊急時)
3月31日まで	ガス水道課 88-2144	
4月1日以降	蒲原瓦斯(株)西川事務所(町浄水場内) 70-4280 蒲原瓦斯(株)(巻町大字巻甲4111番地) 72-3337	

税だより

固定資産税編

固定資産税縦覧帳簿の縦覧

平成16年度固定資産税縦覧帳簿の縦覧を行います。

土地ならびに家屋の縦覧帳簿により、自己の所有している土地・家屋の価格はもちろん、一定条件のもと、ほかの土地・家屋の価格も確認や比較をすることができます。

この期間に、あなたの所有している土地・家屋が西川町固定資産課税台帳に正しく登録されているかどうかお確かめください。

縦覧帳簿(縦覧できる範囲)

土地価格等縦覧帳簿

・所在、地番、地目、地積、価格

家屋価格等縦覧帳簿

・所在、家屋番号、種類、構造、床面積、価格、建築年

※いずれの帳簿も、所有者および納税義務者の住所・氏

名は記載されていません。

縦覧できる方

土地および家屋の所有者、納税者並びに前者の同意を得ている方。(委任状が必要ですが、様式は問いません。用紙は税務課窓口にも用意してあります。)

縦覧帳簿には、非課税または免税点未満(注1)などで税金がかからない資産は記載されておりませんので縦覧できません。

また、土地の固定資産税のみを納税している方は土地のみ、建物のみを納税している方は建物のみしか縦覧できません。

注1「免税点未満」とは？

土地、建物別々で課税標準額の合計が一定の金額に満たない場合、固定資産税は課税されません。

「土地・30万円未満」
「建物・20万円未満」

縦覧期間

4月1日(木)～30日(金)
(ただし、土・日・祝日を除きます。)

縦覧時間

午前8時30分～午後5時

縦覧場所

税務課窓口

縦覧に必要な物

- ・印鑑
- ・本人確認ができる物(運転免許証など)
- ・代理人の場合は委任状

手数料

縦覧期間中は、縦覧手数料は無料です。
なお、縦覧帳簿のコピーはできません。

課税台帳の閲覧

固定資産課税台帳の閲覧は、自己の所有する土地・家屋お

家族への思い

いつもいっしょに遊んでいる、私の妹の由実ちゃん。4月から学校が別々になるけど、おたがいがんばろうね。

曾根小学校 6年 佐野 由佳
ぼくをそだててくれているお父さんとお母さんへ。たまには体を休めて、これからも元気でいてください。

曾根小学校 6年 高橋 和也
お母さん、いつもおいしい食事を作ってくれてありがとう。だからいつも元気にあそべるんだよ。

曾根小学校 6年 洪川 洋輝
お母さん、いつも、料理を作ってくれてありがとう。こんど、ぼくが料理を作ってあげるよ。まってね。

曾根小学校 6年 安達 尚人
いつも勉強を教えてくれるやさしいお母さん。勉強をさばるとこわいお母さん。私のために、ありがとう。

曾根小学校 6年 木下加那子
お母さん、いつもお料理作ってくれてありがとう。今度からは私も家庭科で習ったから作ってあげるね。

曾根小学校 6年 小戸田菜月
お母さん。いつも、ワガママばかり言っでごめんさい。これからは、一人でも出来るよう心がけます。

曾根小学校 6年 小林 希
ばあちゃん、おいしいごはんつくってくれてありがとう。また、おいしいごはん、あみものなどを教えてね。

曾根小学校 6年 矢貫麻美子
おとうさん、勉強を教えてください。あと仕事を一生けん命にやって今までぼくを育ててありがとう。

曾根小学校 6年 本間 岳朗
お父さん、てれくさくて、ゆっくり話せないけれど、お父さんの事信頼しているんだ。ぼくの理想の父親だよ。

曾根小学校 6年 佐藤 毅瑠

よび賃貸借契約により、土地・家屋を借り受けている時に、その土地・家屋の課税台帳を閲覧することができます。

閲覧できる方

土地および家屋の所有者、納税者ならびに前者の同意を得ている方。(委任状が必要ですが様式は問いません。用紙は税務課にも用意してあります。)

土地・建物の賃借人、借家人

閲覧期間

4月1日から1年間
(ただし、土・日・祝日を除きます。)

閲覧時間

午前8時30分～午後5時

閲覧場所

税務課窓口

閲覧に必要な物

- ・印鑑
- ・土地・建物の賃借人、借家人は賃貸借の契約書などの書類
- ・本人確認ができる物(運転免許証など)
- ・代理人の場合は委任状

手数料

4月の縦覧期間中、固定資産所有者または納税者の方が本人の課税台帳を閲覧する場合には限り、手数料は無料です。縦覧期間を過ぎると、閲覧に手数料(300円)がかかります。

また、台帳のコピーは1枚につき20円です。

縦覧と閲覧は違うの

縦覧は、縦覧帳簿により自己の所有する資産だけでなく一定条件のもと、町全域の固定資産を「広く、浅く」確認することができます。縦覧期間は、4月30日までに限定されています。

縦覧は、課税台帳(名寄帳)で自己の所有している資産に関して、縦覧帳簿には記載されていない事項(課税標準額など)について詳しい内容まで確認することができます。縦覧は4月1日から1年間いつでもできます。

一般的には

縦覧は、法律の定めにより異議申し立ての機会を設けるなどの目的で、書類や帳簿を

公開する場合に用いられます。縦覧は、通常申し出に際してお見せする場合に用いられます。

標準宅地の評価額の公開

納税者の皆さんに固定資産税の評価に対してご理解頂くとともに、評価の適正を期すため、標準宅地の評価額の公開を行います。

公開日

4月1日(木)～

公開場所

税務課窓口

平成16年度資産関係証明

平成16年度の資産関係証明書(評価証明など)は、4月1日(木)から交付します。

問い合わせ

税務課資産税係
内線154

お姉ちゃん、私が困っている事があると相談にのってくれてありがとう。今度は、私も相談にのってあげるよ。

升瀧小学校 6年 宗村くるみ

お父さん、いろいろと中学校に行くためのアドバイスをしてくれてありがとう。とても役に立っています。

升瀧小学校 6年 木村 拓也

宿題していると「かんぺき。」という父さんの声。父さんがアドバイスをしてくれるからだよ。ありがとう。

升瀧小学校 6年 古島 直人

お父さん、いつか私に「早く一緒に酒が飲めるといいな。」って言ったよね。その時まで体に気を付けてね。

升瀧小学校 6年 田中 里歩

お母さんの「いってらっしゃい。」の元気な声。それを聞くこと「今日がんばろう。」と思うんだ。

升瀧小学校 6年 玉木めぐみ

お母さん、受験勉強をしているときの温かいココアありがとう。またがんばるぞって気になれるよ。

西川中学校 3年 多賀 貴俊

両親へ、中学卒業まで育ててくれてありがとう。だけど、まだまだお世話になるのでよろしくお願いします。

西川中学校 3年 八百板雅史

お父さん、いつもお仕事ご苦労様です。受験のお守りありがとう。勉強がんばるネ！お父さんも体に気をつけて。

西川中学校 3年 山岸 百花

この前勉強する時おじいちゃんが「がんばれ」って言ってくれたね。ありがとう。3/10まで一生懸命がんばります。

西川中学校 3年 堀 祥子

僕にはね、夢があるんだ。でも、それにはたくさん勉強しなくてはいけない。だから、応援してよ、お父さん。

西川中学校 3年 滝沢 貴史

この手紙は、平成15年度に西川町青少年問題協議会が募った「短い手紙」の作品です。

図書館等生涯学習施設の概略をお知らせします

図書館等の概略図ができましたので、お知らせします。

建設場所は、現在の福祉会館隣の敷地で、図書館と800名収容可能な多目的ホールを持った施設となります。

また、福祉会館は改修により、生涯学習施設として生まれ変わります。

今後、建設工事が進められることとなりますが、完成時期および館内の機能など詳細が決まり次第、広報等でお知らせしていく予定です。

1 図書館（新設）

- ・南側に配置された明るい館内

- ・天井が高く、開放的な空間

- ・7万冊程度収納できる書架には4段式の低いものを採用

- ・ほかに6万冊程度の閉架書庫を装備

- ・新聞、雑誌を快適に読めるブラウジング

- ・児童コーナーの充実

- ・インターネットなど情報検索の充実

2 多目的ホール（新設）

- ・2階には固定席を備え、1階配置の席は稼動式を採用

- ・最大800席を収納可能

- ・講演、演劇、コンサートなどに幅広く活用でき、椅子を収納すれば、展覧会場や多用途の用途に使用可能

3 福祉会館（改修）

- ・生涯学習施設に改修します。主な改修箇所は、本紙上『福祉会館が生まれ変わります』（8ページ）をご覧ください。

建 築 概 要

図書館等生涯学習施設

計画地	新潟県西蒲原郡西川町大字曾根
敷地面積	4,715㎡
構造	鉄筋コンクリート造、一部鉄骨造
階数	地上2階

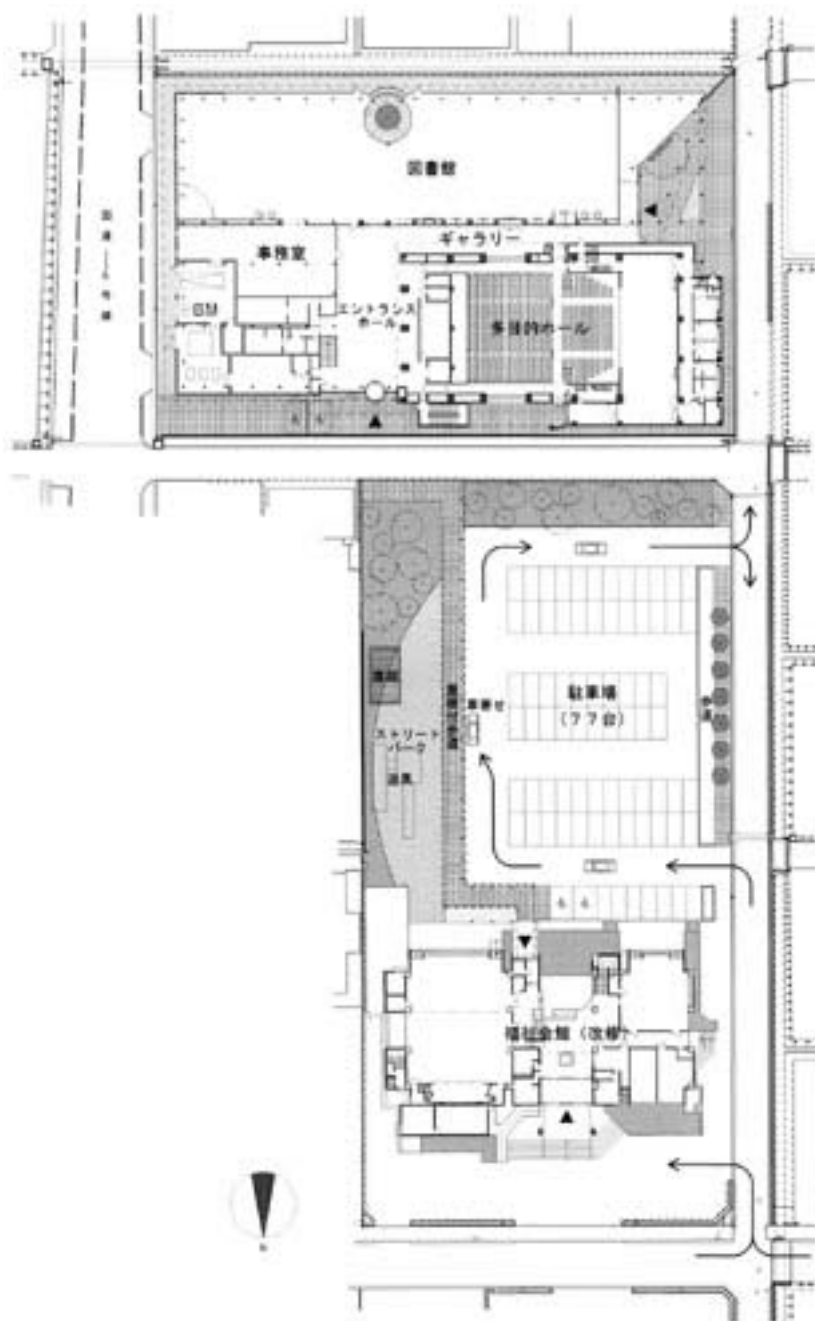
床面積	1階	3,518.60㎡
	2階	786.81㎡
	PH階	295.32㎡
	合計	4,600.73㎡

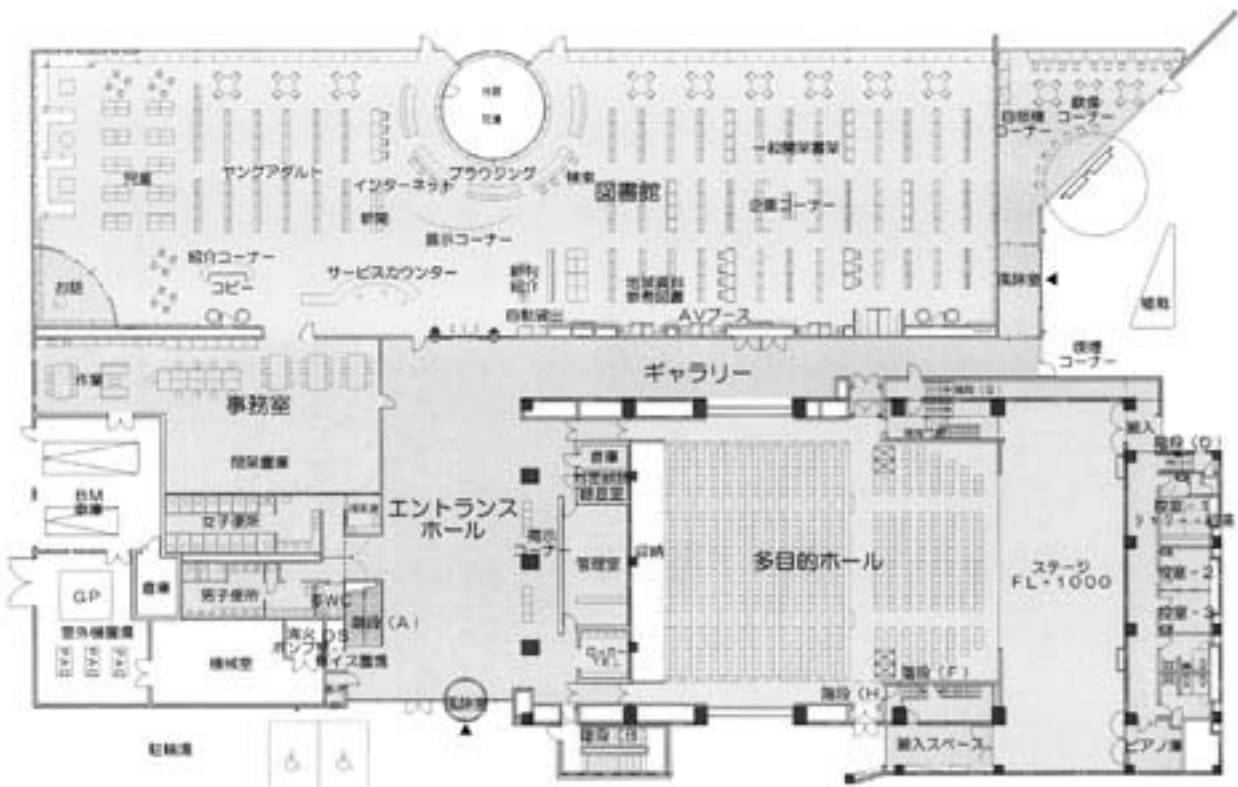
部門別面積		
図書館部門		1,540.76㎡
他目的ホール部門		1,823.41㎡
共通部分		1,236.56㎡
合計		4,600.73㎡

福祉会館改修

計画地	新潟県西蒲原郡西川町大字曾根
敷地面積	6,239.6㎡
構造	鉄骨鉄筋コンクリート造
階数	地上2階

床面積	1階	962.92㎡
	2階	877.76㎡
	PH階	17.25
	合計	1,857.93㎡





俳句

文芸にいかわ

雑煮餅それぞれの数祝福

渡辺 湖生

頼りあう小さな幸せ初日の出

山田八千代

初売りに夢をたくして福袋

渡辺 紅華

杵搗の餅つやかな雑煮かな

市橋 金吾

雑煮餅だいが変われば味かわる

加藤 静江

若さにはまだ自信あり初鏡

川崎 實

初鏡ほのかに紅のくすり指

笹川カツヨ

粧よそはひて帯ぼんと打つ初鏡

関 芙美

せかされつつ帯の位置決む初鏡

福島 阿支

満腹と言う幸せや雑煮餅

星 良三

亡き父の横顔と見し初鏡

森 武

家族みなそろひて祝ふ雑煮餅

小林 正義

雑煮祝う親子三代そろいけり

山際 伝市

短歌

中国の上海今は高層ビル車の渋滞に国変りゆ

上山 恵子

雪下に紅を見せある水仙のまろき蕾に小さき春みる

大野 友子

白鳥の声に鳴きなく蒲原に名残りの雪か散らへほのめく

桜 みなよ

寒冷えに鯛と大根煮込みつつほの食し亡き母偲びぬ

松島えりか

青竹の雪の重みに耐へにつつ曲がりくねれどしなやかにして

青葉 香

夢はみな年ごとに小さく細りたり吾と丈たけ競う孫と住みいて

森 武

好物の「二人静」を賜わはりぬ卒寿すぎたる二月佳き日を

中原 京子

雪晴れの庭に見かけし名の知らぬオレンジ色の小鳥飛びゆく

高波 フサ

にいがたの「橋五十選」にえらばれし朱あかき詠訪橋川面にゆらぐ

水野 シツ

仕舞湯にひとり遊べり手拭あぶで泡人形いくつもつくる

加藤トシ子

福祉会館が生まれ変わります

図書館等生涯学習施設の建設を進める中で、福祉会館も一体の施設として改修することとなりました。このため、福祉会館の改修工事期間中は施設の利用ができなくなります。ご迷惑をおかけしますが、ご理解くださいますようお願いいたします。

なお、これに伴い福祉会館内の社会教育課・公民館は、役場2階（学校教育課隣）に移転しますので、併せてお願いいたします。

利用できない期間

4月1日～9月30日

改修後の予約開始時期

7月1日から受付を開始する予定です。

公民館は役場内に移転

電話番号（88-2334）は変更ありません。

福祉会館の主な改修箇所は次のとおりです。

- ・エレベーターを新設
- ・床・内装・外壁の改修
- ・電気設備等の改修
- ・陶芸教室が開催できるよう電気釜を用意した研修室
- ・児童・生徒向けに現図書室を学習室に改修
- ・親子が集える場所としてキッズルームを設置
- ・郷土資料コーナー・展示ギャラリーを新設



正面玄関のスロープは、もう少しゆるやかになるように予定しています。



図書室は、引越作業の都合により3月15日から閉室します。

市町村合併情報

第2回 新潟地域 合併協議会開催

12市町村（新潟市・白根市・豊栄市・小須戸町・横越町・亀田町・岩室村・西川町・味方村・潟東村・月潟村および中之口村）で構成する第2回新潟地域合併協議会（法に基づく協議会）が、2月20日に開催されました。

今回の協議会では、財政計画を含む合併建設計画の各論および合併期日等について協議しました。

合併建設計画の各論については、任意合併協議会で合意されていましたが、新津市が抜けたことに伴い、内容の修正が行われました。主な修正点は、新津市に係る記述を削除したこと、ガスの民営化が決定したこと、防犯

体制の記述がより一層強化されました。

当町の建設計画事業については、合併前にガス事業を民営化することから、「ガス老朽管等更新事業」を削除しました。

財政計画について

合併後10年間の財政計画については、新津市分の削除、ガス事業分の削除、また、16年度地方財政計画に基づき修正が行われました。

修正後の財政計画では、任意合併協議会で示された財政計画よりも、51億円の歳入不足になりますが、これについては、行財政改革で50億円（主に給与制度の見直し）、基金の取崩し1億円に対処する計画となりました。

合併財政計画見直し比較表

（単位：億円）

区 分	任意協議会で合意された財政計画	法定協議会で合意された財政計画		
		～ 地方財政計画等を反映～		
				左の主な内訳
歳入合計	29,750	26,629	3,121	市税 723 臨財債 528 交付税 785 建設債 320
歳出合計	30,264	27,194	3,070	人件費 593 建設 186 繰出金 392 ・ 建設 690
歳入－歳出	514	565	51	
定員管理適正化	220	220		退職者の一部不補充により毎年50人程度調整
行政財効率化	150	150		管理事務費等の既定経費の縮減
差引計	144	195	51	
行財政改革		50	50	給与制度の見直しなど
基金取崩し額	144	145	1	基金を充当するが、行財政改革により更なる圧縮を目指す
【主要基金残高】	318億円	306億円	12億円	

合併の期日について

合併の期日について協議が行われ、次のとおり決定しました。

合併の期日
平成17年3月21日

（振替休日）

この期日は、任意合併協議会で合併の期日は、平成17年3月末までという合意がされていたこと、および、各市町村とも16年度予算の執行に責任があること、ならびに住民基本台帳、国保、介護保険、戸籍類のデータ改修業務に少なくとも3日の連休が必要であることから、3月の3連休の最終日に合併することになったものです。

問い合わせ

総務課広域情報係

内線213



高額医療費受領

委任払い開始

2月1日から高齢者の外来受診の高額医療費受領委任払い制度が始まりました。

これまで、外来診療の医療費は1割または2割の負担額が自己負担額を超える分もいったん窓口で支払い、後で払い戻しを行っていました。

この高額医療費受領委任払い制度を利用することで、同じ病院（総合病院は受診科ごと）や薬局で自己負担を超えた分は払わなくてもよいこととなります。

例えば、日帰り手術・高額な薬剤等があった場合に利用すると便利です。

※病院、薬局によってはこの制度が利用できない場合がありますので、直接病院、薬局にお尋ねください。

○対象となる方

- ・ 老人保健の方
- ・ 国保の前期高齢者の方（国保加入者で70歳以上で老人保健でない方）
- ・ 次の場合は利用できません。
 - ・ 公費負担医療・県および町単独医療費助成事業（県障など）受給者の方
 - ・ 在宅総合診療科算定の方
 - ・ 交通事故・国保被保険者資格証明書・労働災害（労災保険）該当の方
 - ・ 被用者保険（社保）加入の方（老人保健受給者は除く）

○この制度を利用される方は、医療機関または保険薬局の窓口にお申し出ください。

制度の利用は、別表の自己負担額を超えた場合に限られ、申請書が必要です。

申請書は月ごとに必要です。（総合病院等は受診科ごとに必要）

自己負担限度額は次のとおりです

所得区分	一部負担金割合	自己負担限度額
非課税世帯Ⅰの方	1割	月8,000円まで
非課税世帯Ⅱの方	1割	月8,000円まで
課税世帯（一般の方）	1割	月12,000円まで
課税世帯（上位の方）	2割	月40,000円まで

1つの医療機関（総合病院は受診科ごと）および保険薬局での1か月の金額です。

・ 持参するもの

保険証、老人保健受給者証または前期高齢者受給者証、認め印のほか、減額認定証をお持ちの方はそれぞれを病院等の窓口にて提示してください。

なお、世帯全員の住民税が非課税で、減額認定証を受けていない方は、町で交付の手続きをしてください。

問い合わせ

国民健康保険係
内線1311・134



下水道供用開始のお知らせ

3月31日から、新栄町、川崎団地で下水道の供用を開始します。（次ページ開始区域図参照）

この区域内のお宅については、排水設備工事を指定工事店に依頼して、速やかに下水道に接続していただくようお願いいたします。

また、すでに供用を開始している区域内で、まだ下水道に接続していないお宅についても、できるだけ早く下水道に接続していただくようお願いいたします。

早期の接続には特典があります

下水道に接続するための排水設備工事を早期に行っていたいただいた場合には、次のような特典があります。

□ 水洗便所改造助成金

下水道の供用開始から3年以内に排水設備工事を行った場合、工事を行った時期に応じて助成金を交付します。

ただし、新築に伴う工事および団体や法人は、助成の対象になりません。

※助成金の額（便槽または浄化槽1槽につき）

- ・ 供用開始から1年以内の工事完了 3万円
- ・ 供用開始から1年以内の工事完了 2万円

□ 排水設備等設置資金利子補給

下水道の供用開始から3年以内に排水設備工事を行い、工事に必要な資金を町指定金融機関から融資を受けたときは、その利子の全部または一部を補給します。

詳しい内容については、係までお問い合わせください。

下水道使用料について

排水設備工事が完了して下水道の使用を開始すると、流した汚水の量に応じて下水道使用料がかかります。

下水道使用料は、毎月の水道使用量を汚水量として計算し、水道料金と一緒に納めていただきます。

問い合わせ

建設課下水道係 内線2332

下水道使用料金表（1か月につき）

基本料金		超過料金	
汚水量	金額	汚水量	金額
8㎡まで	1,200円	1㎡につき	150円

※消費税等を別途加算します。

〔計算例〕

1か月の汚水量（水道使用量）が30㎡の場合	
8㎡まで	1,200円
9～30㎡まで(22㎡)	22㎡×150円=3,300円
合計	4,500円
	※消費税等加算後 4,725円

供用開始区域図



平成16年3月31日供用開始区域

供用開始済み区域

西川町排水設備等指定工事店一覧表

指定番号	工事店名	所在地	電話番号	指定番号	工事店名	所在地	電話番号
1	有限会社 古島設備	西川町大字川崎字下辻233番地5	88-2271	16	株式会社 吉田建設	巻町大字赤縮1307番地1	72-2391
2	西川設備	西川町大字天竺堂612番地	88-6497	17	株式会社 廣瀬	新潟市善久823番地	025-377-1500
3	小林設備工業	西川町大字矢島173番地	88-2405	18	株式会社 水倉組	巻町大字巻甲5480番地	72-2371
4	株式会社 志登屋工業	西川町大字善光寺907番地	88-3101	19	有限会社 熊谷工業所	新潟市五十嵐中島3丁目1番16号	025-262-4410
5	有限会社 古俣設備	西川町大字天竺堂979番地	88-6213	20	有限会社 タナカ設備	巻町大字巻甲3148番地1	73-2211
6	有限会社 曾根商会	西川町大字曾根4791番地1	88-2663	21	有限会社 永井管工	巻町大字赤縮290番地38	73-2724
7	栄徳工業	西川町大字松崎175番地	88-6790	22	有限会社 協立工業	新潟市の場流通2丁目3番地18	025-269-0555
8	入澤燃料 株式会社	西川町大字旗屋511番地	88-2504	23	有限会社 谷建設	西川町大字新216番地1	88-3125
9	深澤建設 株式会社	西川町大字松崎190番地	88-3647	24	有限会社 西設備設計	新潟市石山5丁目5番2号	025-256-5295
10	有限会社 渡辺設備工業	西川町大字大湯村古新田441番地	88-6207	25	吉崎冷熱 株式会社	潟東村大字横戸1345番地	70-5005
11	株式会社 加藤建設	西川町大字曾根557番地	88-3713	26	有限会社 日高建設	新潟市小新1丁目11番19号	025-267-3833
12	遠藤建設 株式会社	西川町大字押付941番地1	88-3165	27	ホーム テック サトウ	巻町大字角田浜1424番地子	77-2047
13	株式会社 西川クリーナー	西川町大字旗屋480番地	88-3366	28	日鉄工業 株式会社	新潟市関屋金鉢山町53番地	025-266-6111
14	株式会社 八百板組	西川町大字曾根字沢海2057番地	88-3108	29	フジタ管工	巻町大字巻甲26番地9	72-8203
15	有限会社 大滝設備	西川町大字天竺堂1046番地	88-3696				

ケアマネージャー(介護支援専門員)募集中

町社会福祉協議会では、介護保険のケアプランを作成したり、介護に関する相談をしてくれる介護支援専門員(臨時職)を募集しています。

応募要件

- 明るく朗らかで、福祉に関心のある方
- 介護支援専門員資格(養成研修中でも可)
- 普通自動車免許
- おおむね40歳くらいまでの方
- 職種は臨時職員

勤務時間は月～金曜日までの午前8時30分～午後5時15分まで

※待遇等については面談のうえ決めさせていただきます。詳細はお問い合わせください。

問い合わせ 社会福祉法人西川町社会福祉協議会 88-7735



消費税制度が変わります!

4月1日から

○総額表示が義務づけられます。

4月1日以後に開始する課税期間から(平成17年分)

○事業者免税点の引き下げ「3,000万円⇒1,000万円」

○簡易課税制度の適用上限の引き下げ

「2億円⇒5,000万円」

※事業者免税点や簡易課税制度の適用上限は前々
年分(平成15年分)で判断します。

問い合わせ

巻税務署(所得税担当)

72-2357



春休みビデオ映写会のお知らせ

青少年育成町民会議・公民館共催による「春休みビデオ映写会」を次のとおり行います。

入場は無料ですので、お誘い合わせのうえおいでください。

家のテレビと違って、大画面で見るのは迫力満点で、子どもたちに大きな感動を与えることでしょう。

ぜひ、親子で見に来ませんか。

お待ちしております。

日時 3月27日(土) 午前10時上映開始

会場 福祉会館講堂

内容 ライオン・キング3 ～ハクナ・マタタ～

問い合わせは、町公民館(88-2334)へどうぞ。

ダイオキシンの類の調査結果公表

湯東村調査測定結果の連絡がありましたので公表します。

平成15年度は、湯東村大字遠藤地内、大原地内、卯八郎受地内、横戸地内と西川町新川地内の5地区を定点として採取し、測定しました。

結果は次の表のとおりです。

なお、検査機関からは、全地点の測定結果において、環境基準を満足しているとの評価がありました。

(参考) 単位 pg TEQ/g (ピコグラム)

例えば、東京ドームを水でいっぱいにした中に、1グラムの角砂糖を溶かした水1ccに含まれている砂糖の量が1ピコグラムです。

採取地点	ダイオキシン類測定結果(ピコグラム)
遠藤地内	1.1
大原地内	1.2
卯八郎受地内	1.00
横戸地内	1.7
新川地内	3.9

環境基準：土壤中1,000ピコグラム

お悩みの方はシルバー

110番へお電話を

県司法書士会と県社会福祉士会では、合同で「シルバー110番」を開催します。司法書士および社会福祉士が電話・面談で相談をお受けしますので、お悩みの方は次により相談をしてください。

相談日時

3月28日(日)

午前10時～午後4時

面談会場

新潟県司法書士会館2階

相談内容

- ・高齢者、知的障害者、精神障害者、身体障害者の方の不動産や相続、遺言、贈与などに関する問題
- ・介護、福祉に関する問題

・平成12年4月1日から始まった成年後見制度および介護保険制度について

相談費用 無料

電話番号

025-223-2151(当口のみ)

また、面談による相談は予約制ですので、事前にリーガルサポートにいがたへご連絡ください。

問い合わせ

リーガルサポートにいがた

025-228-1727

秘密は厳守します。

西川町役場 ☎88-3111(代)
 保健センター ☎88-5311
 公民館 ☎88-2334
 ガス水道課 ☎88-2144
 デイサービスセンター ☎88-5666
 在宅介護支援センター ☎88-5666
 テレホンガイド ☎88-6666
 教育相談(専用) ☎88-3031

一時保育を実施

(子ども
 デイサービス事業)

町では子育て支援として、一時保育(子どもデイサービス事業)を実施しています。

保護者の傷病、出産、介護、冠婚葬祭や育児疲れなど、子どもの面倒を見ることができない場合に利用することができます。

実施場所

- ・ 曾根保育園 (88-2112)
- ・ みずほ保育園 (88-3747)
- ・ 鎧郷保育園 (88-2286)
- ・ 升潟保育園 (88-2518)

利用料

2,500円(1回当たり)

時間

保育所が開設している時間帯で利用できます。

申し込み・問い合わせ

詳しい内容については、保健福祉課福祉係(内線141・142)または、各保育所にお尋ねください。

子育て支援活動を 実施しています

町では、地域子育て支援事業として、乳幼児を持つ保護者の子育て支援のため、子育てに関する相談や情報の提供を次の保育園に委託して行っています。

子育てサークルへの参加や子育てに関する情報交換など、お気軽にご相談ください。

内容

育児不安等の相談および指導(来園および電話)

子育てサークルの育成および支援(遊戯室の開放および遊びや体操の指導)

子育てに関する情報の提供

問い合わせ

- みずほ保育園 (88-3747)
- 鎧郷保育園 (88-2286)
- 升潟保育園 (88-2518)

※なお、育児相談については曾根保育園においても行っていますので、どうぞご利用ください。

放課後児童クラブのお知らせ

町では、小学校から帰宅する児童の面倒をみる保護者のいない家庭のため、放課後児童対策事業(学童保育事業)を次のとおり行っています。

ご利用ください。

西川町学童保育所

時間と費用

平日

放課後～午後6時30分

8,500円(月)

土曜日

午前8時～午後6時

5,000円(1回)

住所

西川町大字横島611

(横島団地)

電話 88-3161

学童保育「かたつむり」

時間と費用

平日

放課後～午後6時

(延長可)

8,500円(月)

土曜日

午前8時～午後6時

7,000円(1回)

住所

西川町大字曾根47

(七番町)

電話 88-3065

学童保育「升潟童夢」

時間と費用

平日

放課後～午後6時

(延長可)

8,500円(月)

土曜日

午前8時～午後6時

1,500円(1回)

住所

西川町大字升潟223

611(大潟)

電話 88-7302



食生活改善推進委員

〈ヘルスマイト〉活動報告



今回はヘルシースマイル21「スタンダードコース」講習会の内容を紹介します。

元気な生活は口の中から！

「おいしく食べ、楽しく会話することは、心や身体をいきいきとさせてくれます。

そのためには、口の中の手入れ、正しい歯磨きが大切です。」と、去る2月4日、保健センターで「歯科保健の正しい知識の普及実践」を目的に学習しました。

県歯科保健協会事務局長から、歯科疾患の予防および口腔内清掃について講義を受け、続いて主任歯科衛生士による口腔内の観察、歯ブラシや補助清掃用具を用いての正しい磨き方や清掃、歯の汚染度やそしゃく状態などの実習を通して、受講生全員が理解できたのではないかと思います。また、口の中をきれいにすると誤嚥性肺炎を予防するこ

とができるなど新しい学びもあり、3時間半のとても有意義な講座でした。

講座の中から幼児期の生活習慣の見直しについて述べ、今後の生活の糧にしたと思います。

こどもの歯を大切に

〜こんな子は

むし歯要注意！〜

- ・遊びながらダラダラと食べている。
 - ・好きな時に好きなものを食べている。
 - ・自分でおやつを出してきかて食べる。
 - ・よく噛まないで食べている。
 - ・水や牛乳よりジュースを飲むことが多い。
 - ・おやつが多くて食事の量が少ない。
 - ・大人が子どもの仕上げ歯磨きをしていない。
- ※小学校低学年頃まで仕上げ磨きが必要と言われて

どんぐりのお話会開催

日 時 3月27日(土)
午後 1 時30分 ~
会 場 福祉会館大広間
問い合わせ どんぐりのお話会
88 - 2334

- ・います。
- ・フッ素塗布を受けた事がない。
- ・噛まずに食べられる軟らかい食事が多い。
- ・生活のリズムが不規則。

こんな習慣は改めましょう

予防の一步は毎日の歯磨きからであり、年に1度は定期健診と歯石除去を進んで受けましょう。また、喫煙も歯周病の症状を早く進行させますので、禁煙に挑戦しましょう。

家族みんなで

交通災害共済組合に

加入しましょう

現在、交通災害共済の申込期間中です。

共済期間
平成16年4月1日～
平成17年3月31日

万が一のときのために家族みんなで交通災害共済に加入しましょう。

会費

一人年額500円

(期間途中加入も同額です)

加入手続き

交通災害共済に加入される場合は、区長さんから配布される封筒入りの「新潟県交通災害共済会費払込書兼加入申込書」および「会員証」に記入し、現金を添えて各町内の区長さんに申し込んでください。

なお、総務課および新潟県交通災害共済組合指定金融機関(町においては第四銀行西川支店・巻信用組合西川支店)でも加入手続きが可能です。

問い合わせ

総務課広域情報係
内線213



子育てテレフォンサービス

88-5560

今回の期間と内容は次のとおりです。24時間いつでもご利用いただけます。

期 間	内 容
3月 1日～3月14日	家庭のしつけと学校のしつけ
3月15日～3月28日	幼児とテレビ

問い合わせ 曽根保育園 (88 2112) までお願いします。

住民課窓口からのお知らせ

毎月第4水曜日に住民票等交付窓口を午後7時まで延長しています。

(3月は24日です)

取扱業務は、

戸籍謄・抄本 / 住民票 / 印鑑登録 / 印鑑証明 / 年金現況証明 です。
どうぞご利用ください。

入札結果公表

(百万円以上)

入札日	工 事 名	場 所	工事費	工 期	業 者 名	指名業者数
1.21	第2処理分区下水道舗装復旧(第4工区)工事	新栄町地内	千円 7,455	16.1.21 } 16.3.24	世紀東急工業(株)北陸支店新潟営業所	6
1.21	下水道新設管渠TV調査委託	川崎団地・新栄町地内	千円 2,782	16.1.21 } 16.3.19	緑水工業(株)	5
1.28	町道第906・920号線防護柵修繕工事	升地 岡内	千円 1,701	16.1.28 } 16.3.25	西川興業(株)	5
2.10	下水道関連水道管移設工事設計委託	西川町地内	千円 4,620	16.2.12 } 16.3.22	相互技術(株)	6
2.12	ガス・水道管新設工事(二番町工区)	二番町地内	千円 1,365	16.2.13 } 16.3.19	入沢燃料(株)	6
2.12	ガス・水道管新設工事(見帯工区)	見帯内	千円 1,943	16.2.13 } 16.3.19	(株)加藤建設	6
2.17	升湯地区放課後児童クラブ東屋新築等工事	升地 湯内	千円 1,522	16.2.17 } 16.3.25	西川造園工事共同企業体	3
2.17	第5処理分区管渠築造(第7工区)工事	六地 分内	千円 19,320	16.2.17 } 16.5.28	世紀東急工業(株)北陸支店新潟営業所	10
2.17	第5処理分区管渠築造(第8工区)工事	六地 分内	千円 19,215	16.2.17 } 16.5.28	(株)吉田建設	10
2.17	第5処理分区管渠築造(第9工区)工事	六地 分内	千円 18,060	16.2.17 } 16.5.28	(株)廣 瀬	10
2.17	第5処理分区管渠築造(第10工区)工事	六分・旗屋地内	千円 19,530	16.2.17 } 16.5.28	(株)加賀田組	10

無料と言う誘い文句に注意

あとで高額な請求が.....

県消費生活センターに、「無料商法」の被害にあったという相談が多く寄せられています。

無料商法とは

無料をうたい文句に消費者を勧誘し、実際には高額な商品やサービスを契約させる商法です。

こんな相談が寄せられています

- 1 若者を狙って.....エステティックサービスの契約美顔エステ無料体験に誘われ、前から興味があったので出掛けた。無料体験後もっと施術や化粧品が必要だといわれて、勧められるまま契約してしまった。総額が100万円を超え、支払えない。

- 2 携帯電話で...情報料の請求

完全無料と表示のあった出会い系サイトを利用したら、3日後に5万円を振り込むようにと電話が来た。

被害にあわないために

- ・無料の裏には高額な契約が隠されていることがあります。
- ・何が無料なのか十分に確認しましょう。
- ・無料でも必要のないものはハッキリと断りましょう。

県消費生活センター 025-285-4196

3月の納税

納税する税目

国民健康保険税(第12期分)
介護保険料(第12期分)

納期限

3月31日(水)

- ・納期限までに忘れずに納税しましょう。

- ・窓口払いの方は、納税通知書をお持ちのうえ金融機関で納めてください。
- ・口座振替の方は、お手数でも預金残高をお確かめください。
- ・口座振替日は3月31日(水)です。振替できなかった方の再振替日は、郵便局の方は4月12日(月)、その他の金融機関の方は4月15日(木)となっています。
- ・口座振替のおすすめ
納税は、便利で安全な口座振替をご利用ください。
手続きは、金融機関の窓口で行ってください。

うぶこえ

氏名	誕生日	保護者	町内
上原 佑美	1/21	直仁	見帯
小林 大和	1/23	修二	押付団地
遠藤 莉実	1/28	満六	分
五十嵐 唯斗	2/2	寿郎	升岡団地
筒井 翼	2/11	浩栄	旗屋

おくやみ

氏名	年齢	世帯主	町内
治田 多津子	65	1/19	本人 升湯団地
倉品 千代	98	1/25	克明 旗屋
加藤 豊隆	70	1/25	本人 八番町
内山 三洋	77	1/26	本人 西汰上
久朗津 雅春	47	1/26	久夫 上組
檜田 サキ	101	1/28	善一朗 桑山
近藤 トキ	90	1/29	本人 東町
加藤 敏雄	73	2/5	本人 第三区
中村 幹夫	78	2/5	本人 六分

町民のうごき欄に掲載を希望されない方は、戸籍窓口で届出の際にお申し出ください。

西川町の人口動向 (2月末日現在)

男	6,085人	転入	9人
女	6,530人	転出	11人
計	12,615人	出生	6人
	(前月比-1)	死亡	5人
世帯数	3,521		
	(前月比-2)		

わたしの作品



【談】 わたしは、修学旅行で体験したパイ作りを版画にしました。工夫したところは、人物を大きく、はっきりさせたところと、手や表情、動きをそれぞれの人物で変えたところです。手の形をほることが大変でした。

自分達で体験活動や見学コースを計画した修学旅行は、六年間の小学校生活の中で一番の思い出です。



升湯小学校6年
田邊 梨香さん
(中村)

わが家の人気者



▲ 石黒 友也くん(1歳) 隼也くん(5歳)

わが家の5歳と1歳の兄弟は、うたやおどりが大好きです。マイクをもって隼也がうたえば友也もうたい、隼也がおどれば友也もおどりで、家の中を駆け回りは回り、「ワイワイ、ケタケタ、キャーキャー、ワッハハハ……」ととってもにぎやかです。この前も、おじちゃんの結婚式で、♪世界にひとつだけの花♪を振り付きで披露してきました。

隼也も友也も“世界にひとつだけの花”

これからもずっと元気いっぱい仲良し兄弟・仲よし親子でいようね。

石黒 英樹さん(下山)
留美子さん

このコーナーに登場してくれるちびっこ・赤ちゃん・ペットを募集しています。企画課まで連絡してください。