

## おしらせ版

平成15年8月25日発行

編集・発行：新潟県西川町役場 企画課企画広報係

### 町民憲章

守ろう 自然と緑の 美しい環境を  
築こう 心身ともに健康で 明るい家庭を  
育てよう 思いやりの輪で 豊かな心を  
伸ばそう つとめに励み 創造の喜びを  
高めよう あしたにはばたく 教養を  
私たちのめざす西川町

## 戸籍の届け出の際に本人確認

近年全国では、本人の意思に基づかない虚偽の届け出がされ、本人の知らない間に婚姻や養子縁組がされている等の事件が起っています。このような虚偽の届け出を未然に防ぐため、当町では、10月1日から戸籍届出のうち、婚姻・離婚・養子縁組・養子離縁の4つの届け出について、窓口で届出人の本人確認をさせていただきますことになりました。

例えば、婚姻届であれば、夫になる方と妻になる方の両方について本人確認をさせていただきます。本人確認の方法は、運転免許証などの顔写真付の公的証明書を提示していただきます。届出人のうち窓口に来られなかった方および証明書を提示できなかった方については、文書により戸籍届出のあったことをお知らせします。また、届出書を本人でなく使者の方がお持ちになった場合は、使者の方の本人確認をさせていただきます。

休日・夜間に届け出のあった場合は、すべて文書によりお知らせします。

\*本人確認を行なう4つの戸籍届出（婚姻・離婚・養子縁組・養子離縁）のうち裁判所の謄本を添付するものとされているものは、本人確認や通知を行いません。

### 問い合わせ

住民課戸籍係 内線132

## ◆◆チケットあります◆◆



文化事業運営委員会（会長谷 昭夫）では、例年、時代激まつりの前日にイベントを開催しています。

今年度事業は10月11日（土）に西川勤労者体育センターで、山本譲二さんほかを迎えての歌謡ショーを計画しました。

チケットを購入希望される方は、各プレイガイドで購入することができますので、ご利用ください。

**入場料**  
**プレイガイド**

前売り1,700円／当日2,000円  
企画課、公民館、農協（本所・鎧郷支所・升湯支所）、商工会、（有）月岡石油西川国道給油所、（有）成晃西川町給油所、清水フードチェーン曾根駅前店、フジタヤ

**主催**  
**問い合わせ**

文化事業運営委員会  
企画課企画広報係 内線222

# 国民健康保険の保険証が更新されます。

国民健康保険と退職者医療制度の保険証が9月1日から空色の保険証になります。今までの保険証（ピンク色）は、8月31日限りで使えなくなりますので、取り扱いに十分ご注意ください。

## 新しい保険証は郵送で交付しました。

新しい保険証は、国保加入世帯へ直接郵送により8月21日過ぎにお届けしましたが、特別な事情のある世帯へは、別の通知による住民課窓口での交付になります。

## 新しい保険証の使用取扱方法について

「保険証のご案内」の注意事項にそって、保険証は台紙からはがし力バーに入れてご使用ください。折ったり丸めたりしないで、大切に取扱いってください。

## 古い保険証の処分について

新しい保険証は、9月1日から使用してください。

古い保険証は8月31日限り

で使えなくなりしますので、次の方法で必ず破棄してください。

・ハサミを入れてから捨てる

## 記載内容をご確認ください

保険証は8月20日現在の内容で処理してあります。記載内容を確認して誤りなどがあった場合は、住民課に保険証を持参してください。

## 次に該当する方は保険証の更新が必要となります

町外に居住している学生や、仕事等の都合で町外に居住されている方は、今までどおり保険証の更新の届け出をしなければなりません。次の書類を持参して、住民課で手続き

をしてください。

## 町外に居住している学生

○古い保険証（ピンク色）  
○在学証明書（毎年の届け出に必要ですが、後日の提出でも受け付けます）  
本年4月以降に届出し、提出された方は要りません。

○印鑑（ミトメ）

## 仕事等の都合で町外に居住されている方

○古い保険証（ピンク色）  
○印鑑（ミトメ）

## 保険税の納税で、理由もなく滞納する

災害など、政令で定められた特別な事情以外で滞納を続けると、次のような国保の滞納措置がとられますので十分

注意してください。

①保険税を12か月間滞納した場合  
保険証を返していただき、被保険者資格証明書を交付します。

この場合は、医療給付（7割給付）が一時差し止められます。

この資格証明書では、医療機関の窓口で保険診療分の費用全額を支払い、後日、住民課に申請することにより7割分が払い戻しになります。また、保険税が完納されたと認められた場合は、保険証を交付します。

②国保からの給付は、その一部、または全部を、滞納保険税に充てさせていただきます。

①の滞納措置を行ってもなお、滞納が続いている世帯が、国保の給付（医療

## 保険証が変わったら忘れずに届け出を

職場の健康保険（社会保険等）に加入したり、退職等で脱退したときは、住民課に届け出るとともに、受診中の医療機関にも、必ずその旨を届け出てください。

## 問い合わせ

住民課国民健康保険係  
内線131・134

## 第8回新潟地域合併問題協議会開催予定日のお知らせ

当町を含む13市町村で合併について協議する「新潟地域合併問題協議会（法に基づかない任意の合併協議会）」の第8回目の開催予定日は次のとおりです。

### 開催予定日

9月8日（月）  
なお、開催時間および会場は未定ですので、9月に入りましたら、広域情報係（内線213）へお問い合わせください。

この協議会の会議は公開されていますので、ぜひ皆さん傍聴してください。なお、会場の駐車場は限りがありますので、公共交通機関をご利用くださるようお願いいたします。

# 届け出を忘れずに！！

## 年金を受けている方が亡くなったときは速やかに届け出をしましょう

年金を受けている方が亡くなった場合は、年金に関する死亡の届け出が必要で、死亡後も年金が引き続き支払われてしまい、後日、この払い過ぎとなった年金を遺族の方などから返してもらうこととなります。

年金を受けている方が亡くなったときは、速やかに届け出しましょう。

## 第3号被保険者の届け出は忘れずに！

第3号被保険者とは？  
第3号被保険者に該当する方は、第2号被保険者（厚生年金・共済組合の加入者。ただし、65歳以上の加入者につ

いては、老齢・退職年金の受給資格を有していない方に限ります。）の配偶者であって、主として第2号被保険者の収入により生計を維持されている20歳以上60歳未満の方です。

### 届け出先は

平成14年4月から、被保険者の届け出手続きの利便性の向上と未届けの防止を図るために、第2号被保険者の勤務する事業所を経由して、健康保険の被扶養者（異動）届と一緒に社会保険事務所へ手続きすることになりました。次に該当する場合は、忘れずに届け出をしましょう。

- ①会社を退職したときや、結婚したときなどで、第2号被保険者に扶養されるようになったとき
- ②第2号被保険者が会社を変ったとき（転職などで加入制度が変わった場合）
- ③第2号被保険者に扶養さ

## 市町村に届出をする場合

- ①第3号被保険者が配偶者の扶養からはずれたとき
- ②第3号被保険者の配偶者が退職したとき

### 届け出をする

第3号被保険者は、自分で保険料を納める必要はありません。第2号被保険者の加入する厚生年金や共済組合が制度として保険料を負担することになっていきます。また、第3号被保険者として認定された期間は、国民年金保険料を納付した期間とみなされ、年金額の計算に含まれます。

### 届け出が遅れると？

第3号被保険者に該当しているにもかかわらず、手続きをせずに2年間を経過した場合は、保険料を納めなかった期間となり、将来受け取る年

金の額が減額されます。また、納めなかった期間が長くなると、年金をもらえなくなる場合があります。

手続きの際は、年金手帳が必要になります。節目、節目の届け出は忘れずにしましょう。

### 問い合わせ

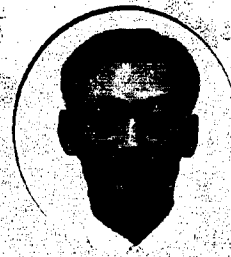
住民課年金係 内線130  
三条社会保険事務所  
0256-32-2239



# 新 農 業 委 員 紹 介



高橋 英一  
(三ツ屋)



本間 敏一  
(六分)



高橋 哲雄  
(下山)



真島 久一  
(押付)



渡邊 正徳  
(川西)



和田 和嗣  
(桑山)



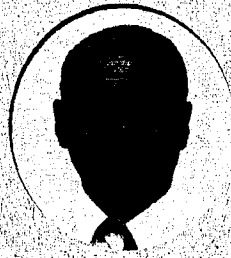
田中 一男  
(旗屋)



佐藤 繁雄  
(横島)



中津 開吉  
(矢島)



高木 茂  
(浦村)



植木 一男  
(見帯)



山賀 吉孝  
(中島)



稲葉 喜美一  
(下山)



坪井 穂穂  
(与兵衛野)



長谷川 周健  
(中作)



山下 弘  
(六分)



近藤 喜美一  
(下山)



大滝 和幸  
(天竺)



近藤 金市  
(丹阿)



高橋 與子男  
(善光寺)

## 無投票で決まる 15人の委員

任期満了に伴う、西川町農業委員会委員一般選挙は、7月22日(火)に立候補受付が行われました。その結果、立候補者数が定員と同数だったため、無投票で15人の委員が決まりました。

また、そのほかに町議会と農協、農業共済組合の推薦により、5人の委員が選任されました。新しく農業委員になった皆さんを紹介します。

### 会長は 山下 弘さん

8月4日(月)、改選後初の農業委員会総会が開かれ、農業委員会会長に山下弘さん(六分)、会長職務代理者に稲葉喜美一さん(下山)がそれぞれ選出されました。

## 農業委員憲章

- 一、農業委員は、農業・農村・農業者の代表として、新基本法農政の推進に努め、国民の期待と信頼に応えます。
  - 一、農業委員は、食料の自給率向上のため、適正な農地行政に努め、優良農地の確保と効率利用を進めます。
  - 一、農業委員は、意欲ある担い手を育成確保し、望ましい農業構造を実現するため、農用地の利用集積と集団化に努めます。
  - 一、農業委員は、地域農業の持続的発展のため、認定農業者等の経営支援を強化し、農業・農村の振興に努めます。
  - 一、農業委員は、暮らしと経営に役立つ情報の収集・提供に努め、活力ある農業と農村社会をめざします。
- (平成11年度全国農業委員会会長大会で採択)

## 農地の転用には 県知事の許可が必要

農業委員会では、農地の利用関係の調整、農地の交換など、農地に関する事務を取り扱っています。

### 農地転用とは

田や畑の農地を、住宅、工場、店舗、駐車場などの農地以外の用途に利用することを、農地転用といっています。

### 農地転用の手続き

農地転用には、転用許可申請・届出などの手続きが必要ですので、農業委員会へ手続きをしてください。転用許可申請の手続きは、毎月10日が締め切りです。

### 無断転用はできません

田や畑の所有者がその土地を転用したいときには、自分の土地だから許可を受ける必要はないと思いがち、無断で転用する方がいます。農地を転用するときは、県知事の許可が必要ですよ。

許可を受けなかったり、届け出をしないまま転用すると、工事の中止や現状回復命令、罰則の適用などの厳しい措置を受けることがあります。

### ご相談窓口

農地の権利移動や、転用などで、わからないことがありましたら、お気軽に地元農業委員または農業委員会事務局(農政課内) 内線1660へご相談ください。

## じん肺の所見がある方へ 肺がんの労災補償について

じん肺の所見がある方（じん肺管理区分が管理2、管理3または管理4と決定された方）に発生した原発性肺がんについては、労災補償（療養補償、休業補償、遺族補償等）の対象となります。

また、原発性肺がんが亡くなられた場合には、労働者災害補償保険法に基づく遺族補償給付が支給されます。なお、遺族補償給付の請求権は、死亡した日の翌日から5年経過した場合には時効により消滅するのでご注意ください。

問い合わせ  
新潟労働基準監督署労災課 ☎025-266-3131

## テレホンサービス

県高齢者総合相談センターでは、中高年の方に役立ついろいろな情報をテレホンサービスでお知らせしています。なお、9月から10月の放送予定及び電話番号は次のとおりです。

- 放送予定
- 9月1日～9月15日 「ぎっくり腰にご用心」
  - 9月16日～9月30日 「遺言書の作り方」
  - 10月1日～10月15日 「肩こり、五十肩解消法」
  - 10月16日～10月30日 「借金の解消法」
  - 10月31日～ 「介護保険サービスに不満があるときはどうする？」
- ☎025-281-5550 (24時間年中無休)



## 第15回 町民ソフトバレーボール大会 結果

7月27日(日)西川中学校体育館において、第15回町民ソフトバレーボール大会が開催されました。

大会には、一般の部9チームと、女子の部12チームが参加しました。日頃の練習の成果とチームワークでニシヤンチームと、Good Luckチームが優勝を飾りました。

結果は次のとおりです。

- 〈一般の部〉
- 優勝 ニシヤン
  - 準優勝 フォルテシモ
  - 第三位 DEAR'S
  - 第三位 TOTOKAKA (TOTO)
- 〈女子の部〉
- 優勝 Good Luck
  - 準優勝 たんぼぼ
  - 第三位 TOTOKAKA (KAKA)
  - 第三位 どんぐり

## 町民ゲートボール大会 に参加を!

- 日時 9月21日(日)  
午前8時30分開会式
- 会場 スポーツパーク西川ゲートボールコート
- 対象者 町内在住者または町内企業勤務者
- チーム編成 監督1名、選手5名以上7名以内で1チームとする。
- 参加費 1チーム500円 (傷害保険料等)
- 申し込み・問い合わせ 9月12日(金)までに公民館へどうぞ  
☎88-2334

## 敬老会のご案内

今年も次のとおり敬老会を開催します。昼食等を用意してお待ちしていますので皆さんお誘い合わせのうえおいでください。

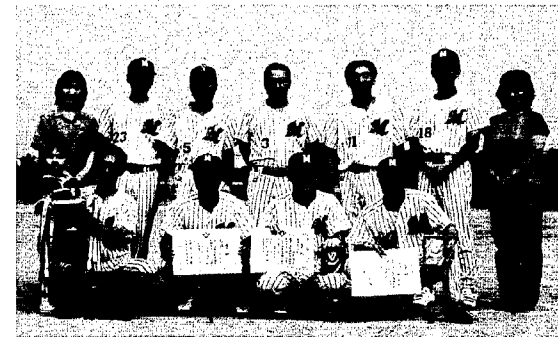
なお、欠席者の昼食は配布しません。記念品については、ご家族あるいは知人に「記念品引換券/ガキ」をお渡しし、敬老会当日午後1時までには会場へ受け取りに来るよう、お伝えください。

※欠席者の記念品は、必ず代理人に受け取りをお願いしてください。(当日、都合により来られない場合は、9月末日までに公民館へ受け取りにおいでください。)

- 日時 9月15日(月)  
午前10時～(受付 午前8時30分～)
- 会場 曾根小学校体育館
- 余興 歌謡曲、民謡、舞踊 ほか
- 対象者 昭和4年4月1日以前に出生し、今年度中に満75歳以上になられる方
- 問い合わせ 公民館 (☎88-2334)

## 町民野球大会

### 優勝 M.D.C



ピクトリース



優勝 M.D.C  
準優勝 ピクトリース  
第三位 ポニーズ  
学校町

個人表彰  
最優秀選手賞 田村 徹朗(M.D.C)  
敢闘賞 山賀 孝広(ピクトリース)  
打撃賞 名古屋 薫(M.D.C)

伝統の町民野球大会も今年で47回目を迎え、16チームで競いました。  
7月14日(月)の開会式終了後からナイターで1回戦がスタートし、8月3日(日)の準決勝と決勝戦は真夏の太陽が照りつける中で行われ、見事にM.D.Cチームが初優勝を飾りました。大会の結果は次のとおりです。

## 健康づくり「はしりっ総合学習会」 いきいき血管大作戦」開催

あなたは「死の四重奏」をご存知ですか?  
「高脂血症」「高血圧」「糖尿病」「肥満」の4つは、血管の老化(動脈硬化)を早め、脳卒中や心筋梗塞など重篤な状態を招くことにつながります。一つ一つは大したことがなくても、併せ持つことで危険性は増大します。

そこで、「死の四重奏」の予防・改善をねらって、「はしりっ総合学習会」をシリーズで開催します。「気を付けているのになかなか良くならない」という方は、改善のヒントを見つけに来ませんか。

いきいき血管を保つための秘訣を一緒に学びましょう。参加申し込みは不要です。ぜひご参加ください。

- 日時
- 第1回 8月28日(木) 午前9時20分～正午
  - 第2回 9月25日(木) 午前9時20分～正午
- 会場 保健センター
- テーマ・内容
- 第1回 「高脂血症予防」  
・コレステロールを減らす工夫・増やさない知恵  
・ヘルシー料理の試食など
  - 第2回 「糖尿病予防」  
・糖尿病はなぜ怖い?  
・からだに優しい食べ物・食べ方について
  - 第3回 「肥満改善」  
・楽しく動いてシェイプアップ  
・筋力アップで太りにくい身体づくりを目指そう!
  - 第4回 「高血圧予防」  
・塩分摂りすぎ度チェック  
・血圧のギモン・ふしぎを探る

お問い合わせ  
保健福祉課保健衛生係  
内線144・145

## 「子育てるんるん教室」開催

町では、子育てをしている皆さんを対象に、自由に集い学べる場を提供しています。第1回目は次のとおりです。

- 日時 9月18日(木)  
午前9時30分～11時30分
- 会場 福祉会館 講堂
- 内容
- 自由に集まってあそんだりお話ししたりします。
  - 室内でできる遊びを教えてください。(「フェイスペインティング～親子で変身してみよう!～」ほか)

遊びの指導者 中山まりさん (保育アドバイザー)

参加料 200円(材料費)

持ち物 置き鏡・タオル・洗顔料・化粧水・乳液(保護者用)・筆(大・小1本ずつ)・お子さんに必要な物(着替え、飲み物など)・その他

その他 フェイスペインティングの後、色画用紙で小物を作ります。事前に変身したいもの考えてきてください。

申込期限 9月8日(月)

問い合わせ 社会教育課(福祉会館内)  
☎88-2334



# 婦人検診・乳がん検診のお知らせ

町では、毎年、子宮がんおよび乳がんの早期発見・早期治療のため、婦人検診（子宮がん）と乳がん検診を実施しています。指定医療機関で自由に受診できますので、都合のよい日に各医療機関で受診してください。

なお、一部の医療機関では、婦人検診と乳がん検診を同時に受診できます。先に調査した「健康診査希望調査票」で婦人検診または乳がん検診を希望された方には受診票を送付しましたが、希望されなかった方でも受診できますので、直接医療機関で受診してください。

・乳がん検診  
700円  
(受診時に医療機関に支払ってください)

**検診結果**  
乳がん検診については、検査時に医師から説明を受けてください。子宮がん検診については、検診後2か月くらいに、保健福祉課から通知します。

### その他

○受診票裏面の予診票を記入し、検診当日持参してください。  
○検診当日は、検診料自己負担金および保険証を必ず持参してください。  
○検診前日は入浴し、体を清潔にして受診してください。

○自己検診法については、受診の際、主治医から指導を受けてください。

### 問い合わせ

保健福祉課保健衛生係  
内線144・145

**検診料金**  
・婦人検診（子宮がん）  
1,700円

## 子宮がん・乳がん施設検診指定医療機関名簿

住所	名称	受付時間		実施検診名	
		午前の部	午後の部	子宮がん	乳がん
分水町	本田医院	9:00~12:00	15:00~18:00 (土)休診	○	○
	榊原医院	9:00~12:00	15:00~18:00 (水、土)休診		○
	本間医院	9:00~12:00	16:00~18:00 (木、土)休診		○
吉田町	渡辺医院	9:00~12:00 (土)休診	15:00~17:00 (木、土)休診	○	
	吉岡医院	9:00~12:00	15:00~18:00 (土)休診		○
	県立吉田病院	9:00~11:00 (土)休診	休診	○	
巻町	藻谷医院	9:00~12:30	16:00~18:30 (木、土)休診	○	○
	荒川 レディースクリニック	9:00~12:30	15:00~18:00 (水、土)休診	○	○
	巻町国保病院	9:00~11:00 (月、木、土)休診	休診		○
	関口医院	8:30~12:00	14:00~18:00 (土)休診	○	
西川町	倉品医院	9:00~11:00 (第3火、土)休診	休診	○	○
湯東村	湯東けやき病院	9:00~12:00 (第1・3土)休診	15:00~17:00 (土)休診		○
新潟市	済生会新潟第二病院 検診センター	10:00~11:00 (土)休診	休診	○	○

# 「MYOYO光と星のフエスティバル2003」

「地球にやさしいフエスティバル」  
「自然とふれあい・地球のことを考えよう」開催

完全学校週5日制に対応し、家族等が豊かな自然の中で各種の自然体験活動を行い、施設状況や事業についての理解を深める機会を提供します。さらに、ボランティアおよび各種青少年教育関係団体が、主体的に活動できる場を提供します。

**内容**  
次世代を担う子どもへ「地球にやさしく」をテーマに、地球を好きになる自然活動、大自然の中でのコンサート、環境についての展示、ソーラーカーの模型作成など様々な催しを予定しています。

**日時**  
9月20日(土)～21日(日)

**会場**  
国立妙高少年自然の家

**対象**  
親子・家族・グループ・団体等ごなだでも参加できます。

**定員**  
①口帰り参加者  
当日の参加は自由です。お気軽に参加してください。  
※小学4年生以下は保護者の同伴が必要です。  
②宿泊参加者  
本館 宿泊 3400名  
キャンプ場 宿泊 1500名  
※本館宿泊者は、相部屋になる場合があります。  
※高校生以下は、保護者の同伴が必要です。  
※参加費は、夕食・朝食・寝具等レンタル費用で1人1,200円程度です。

**申し込み・問い合わせ**  
国立妙高少年自然の家 事業課  
TEL 02555-822・4322  
FAX 02555-822・4325

**その他**  
体験活動については、ほとんどが無料で体験できますが、活動によっては教材費が必要になる場合があります。



Q 学校で歯に赤い薬を塗って汚れを染め出したのですが、赤く染まるのは何ですか。

A 学校では歯科保健指導として、赤い薬（歯垢染色剤）を使って、歯垢が付着しているところを染め出し、歯磨きの必要性や効果的な歯磨きの習得を行っています。赤く染め出されたところは、歯の表面の磨き残しのプラーク（歯垢）です。プラークとは細菌の塊のことで、1mg中にいろいろな種類の細菌が何億も存在しています。そのプラークがむし歯や歯周病の原因となるのです。

プラークは最初のうちは柔らかく、歯ブラシできれいにする事ができますが、そのうちに細菌がつくるネバネバした糖分といろいろな細菌が合体して、網目状に複雑にからみあい、膜のようになります。これはバイオフィームといわれ、細菌の共同体なのです。

### ■バイオフィームには以下のような特徴があります。

- ・自然にはなくならない（放置しても消滅しない）。
  - ・水で洗い流すことができない（うがい薬も効かない）。
  - ・抗菌剤や消毒薬などが浸透しにくい（薬剤があまり効かない）。
  - ・こすらなければ落ちない（磨かなければ消滅しない）。
  - ・古くなるほど抵抗性が高まる（古い汚れは落としにくい）。
- 対策としては、普段からのお口の手入れが大切です。

- ①1日3回、食べた後歯を磨くこと。1回最低3～5分間は磨きましよう。
- ②歯ブラシ以外にも歯間ブラシや糸ようじなども使うと効果的です。
- ③電動ブラシも正しく使えば有効です。
- ④間食の回数を減らして、柔らかい粘着性の食べ物控えましょう。

6か月に1回はかかりつけ歯科医院で、定期歯科検診を受け、正しい歯の磨き方を身につけましょう。

(新潟県歯科医師会)



うつ病について

私たちは生きていくいろいろな出来事に直面し、そのたびに傷ついたり立ち直ったりをくり返しています。たとえば、出産・育児、昇進などはこれからがんばると希望に燃える出来事です。しかし、実際はかなりのエネルギーを使っている、それに気づかずストレスを背負ってしまいがちです。このような時、私たちは心や身体にストレスが重くのしかからないよう上手に調節し、好きな趣味で気分を転換しながら乗り切ろうとします。しかし、このストレスがうまく乗り切れないと日常生活に影響を及ぼすことがあります。また、この状態が2か月以上続くとうつ病を発症することがあります。

うつの症状としては、①元気がなく気分が落ち込む、何事も悪く考えてしまうなどの気分の低下②やる気がなくなる、注意力集中力がなくなる意欲の低下③食欲不振・不眠になるなどの身体の不調などがあります。このような時に必要以上に「もっとがんばれー」などの励ましはかえって本人の焦りを助長し、症状を悪化させることになるのです。この症状は本人だけでは解決できないこともあるので、家族や職場でも心配が必要になります。早めの対処法としては十分な休養をとることです。また、友人に話を聞いてもらうこと、心療内科・精神科などを受診し、自分にあった対処法をアドバイスしてもらうこと、必要により内服治療を受けることなどで症状が楽になります。保健福祉課でも相談や相談機関・医療機関の紹介等に随時応じていますので、心の健康を保つためにぜひ活用してください。

県立自然科学館案内

プラネタリウム新番組

「おしえてジーン」  
9月6日(土)～11月30日(日)  
9月2日(火)から9月5日(金)まで、番組入替および保守点検のためプラネタリウムの投影はお休みです。9月6日(土)から新番組を投影します。

各種教室 別表のとおり  
料金  
○入館料  
大 人 550円  
小・中学生 100円  
○入館料+プラネタリウム観覧料  
大 人 750円  
小・中学生 200円

※幼児、障害者手帳をお持ちの方は無料です。  
※プラネタリウムを観覧される場合は入館料が必要です。  
20名以上(有料入場者)の団体は割引制度があります。

9月の休館日  
1日(月)、2日(火)、8日(月)、16日(火)、22日(月)、29日(月)  
問い合わせ

県立自然科学館  
〒950-1094  
新潟市女池南3丁目1番1号  
TEL 025-1283-3331  
FAX 025-1283-3336  
ホームページ  
http://www.lanet.gr.jp/nsn/index.html

★ 9月の各種教室案内 ★★★★★

開催日	名称	内容	時間	対象・定員等	料金	場所
9月7日(日)	変色ステンドグラスカード(サイエンスボランティアによる工作教室)	偏光を応用し色が変わるステンドグラスカードを作ります	①13:00～ ②14:00～ ③15:00～	入館者 各回24名 当日先着	入館料のほかに 100円	サイエンスラボラトリー(3階)
9月11日(木)	星空ウォッチング	秋の星空や望遠鏡を使って中秋の名月や火星などを観察します	19:00～21:00	申込者210名 電話等による申込(先着)	200円	屋上・プラネタリウムドーム
9月14日(日)	からくりの世界	茶運び人形・段返り人形などのからくり人形の実演を行います	①13:00～ ②15:00～	入館者 各回40名 当日先着	入館料のみ	エントランスホール(1階)
	メノウと魚化石の観察会(悪天候中止)	メノウや魚化石を観察し、採取します(小学生以下は保護者同伴)	9:00～16:00	申込者30名 電話等による申込(先着)	500円	津川町周
	おもしろ天気の話(サイエンスボランティアによる実験教室)	気象予報士がインターネットを使って天気予報の話をして、今回のテーマは台風です	①13:00～ ②14:00～ ③15:00～	入館者 各回24名 当日先着	入館料のみ	サイエンスラボラトリー(3階)
9月21日(日)	紙で作るヘリコプター(サイエンスボランティアによる工作教室)	紙を使ってヘリコプターを作ります	①13:00～ ②14:00～ ③15:00～	入館者 各回24名 当日先着	入館料のほかに 100円	サイエンスラボラトリー(3階)
9月27日(土)	電子顕微鏡で昆虫を見よう	ハエ、トンボ、コオロギなどの複眼や羽を観察します	13:30～15:00	入館者10名 当日先着	入館料のみ	サイエンスラボラトリー(3階)
9月28日(日)	海岸の砂を調べてみよう	新潟市近江の海岸の砂を調べます	13:30～14:30	入館者30名 当日先着	入館料のみ	化学室(1階)

都合により、一部変更または中止する場合があります。

下水道排水設備工事責任技術者認定試験及び受験講習会のお知らせ

平成15年度下水道排水設備工事責任技術者認定試験を下記のとおり行います。

**受験資格**  
次のいずれかに該当する方  
(1) 土木および、建築関係等の専門課程を卒業した方  
(2) 高校卒業以上で実務経験1年以上を有する方  
(3) 実務経験2年以上を有する方

**受験講習および受験の申し込み**  
受付期間 9月1日(月)～9月12日(金)  
受付場所 建設課下水道係  
(申込用紙等も、係に用意してあります。)

**受験講習**  
日時 11月7日(金)  
午後1時30分～4時30分  
(受付午後1時～)  
会場 朱鷺メッセ  
受講料 5,000円

**認定試験**  
日時 11月16日(日)  
午前10時～正午(会場入室 9時)  
会場 明鏡高等学校  
受験料 3,000円

**問い合わせ**  
建設課下水道係 内線233  
(財)新潟県下水道公社 ☎025-271-1151

職員採用試験のご案内

社会福祉法人愛宕福祉会では、平成16年8月開所予定の特別養護老人ホーム『中之口愛宕の園(仮称)』の職員を募集します。

**募集職種・人数等**  
生活相談員 3名程度  
看護職員 5名程度  
介護職員 20名程度  
事務職員 1～2名  
管理栄養士 1名

採用には年齢や資格制限等がありますので詳しいことはお問い合わせください。

**申込期限**  
9月22日(月)

**請求方法**  
表面にあて先(住所・氏名)を明記し、140円分の切手を貼付した返信用封筒(必ず角2封筒)を同封の上、請求してください。  
〒950-3132 新潟市松潟1510番地  
特別養護老人ホーム「愛宕の園」内  
社会福祉法人愛宕福祉会 法人事務局  
『中之口』職員採用係

**問い合わせ**  
『中之口』職員採用係  
担当 石崎・伊東  
☎025-255-7181

葛塚まつり

豊栄市で開催される葛塚まつりは、毎年、約3,000人参加の大民謡流しや、ぶつかり合いの激しさから「けんか灯笼」とも呼ばれる押し合い灯笼など、初秋を飾ります。

日時 9月5日(金)～8日(月)

主な内容 5日(金)

豊栄大民謡流し(雨天順延) 午後7時～9時

7日(日) まつり行列 午前9時～午後10時

8日(月) 灯笼入舞(押し合い灯笼) 午後8時～10時

その他 250を超える色とりどりの夜店が立ち並ぶなど、ほかにもたくさん催しがあります。

問い合わせ 豊栄市産業経済課 ☎025-387-3401



消火器の悪質訪問販売にご注意!

消火器は、火災の時の初期消火に大きな効果をもつ消火用具です。家庭に1本は置いておき、万一に備えたいものです。ところが最近、「消火器の点検に来ました」「消防署から依頼を受けて点検に来ました。」などと、点検・詰め替えを巡って業者とのトラブルが増えています。不適正な販売をする業者につけ込まれないように、悪質なセールスの手口に乗せられないようにしましょう。

そこで、次のことに留意して被害にあわないように注意しましょう。

ご家庭の皆さんへ

- 一般家庭には消火器の設置義務はありません。(しかし、消火器を備えていると、もしもの火災に大変役立ちます。)
- 消防署では、消火器の点検を業者に依頼することは絶対ありません。

トラブル防止のポイント

- ・ 本人確認証明証の提示を求める。
- ・ 怪しいと思ったら勇気をもってハッキリ断わる。
- ・ 契約書をよく読み不用意にサインしない。
- ・ 相手が脅迫的な言動に出たときは警察へ通報する。

事業所の皆さんへ

家庭以外も狙われています。支店や出張所などの出先が多い事業所や工場、幼稚園なども薬剤の詰め替え、点検など悪質業者に狙われています。事業所は消火器の本数が多いことから、高額な費用が請求されるのが特徴です。また、あらかじめ訪問のアポイントをとって、点検に訪れるなど手口が巧妙化してきています。トラブルを防止するためには、一般家庭の場合と同様ですが、窓口の職員や従業員に点検商法があることをよく周知し、組織的対応を徹底しましょう。

○ 消火器訪問販売に疑問や不審を感じたら問い合わせ

西川消防署 ☎88-2349

赤十字 家庭看護法講習会開催

家庭での看護(介護)の方法を知ることにより、皆さんの暮らしに役立てていただくため、家庭看護法講習会を開催します。

日時 9月6日(土) 13日(土) 20日(土) 27日(土)

会場 日本赤十字社新潟県支部 5階大会議室

対象 15歳以上 30名

経費 1,000円(テキスト代)

申込方法 8月31日(日)までに電話でお申し込みください。

問い合わせ 日本赤十字社新潟県支部事業推進課 ☎025-231-3121

升湯小学校 「家庭教育学級」開催

「○○しなさい」「△△してはダメ」と子どもの可能性の芽をつんでいませんか。では、どう言えばいいのでしょうか。

日時 9月12日(金) 午後3時10分～4時20分

会場 升湯小学校体育館

テーマ 「子どもを伸ばす親の一言」

講師 関崎智弥さん (親業訓練協会インストラクター)

問い合わせ 升湯小学校 ☎88-2581

高齢者とその家族の よろず相談

県高齢者総合相談センターでは、お年寄りやその家族の方々が抱える悩みごとや、心配ごとの相談を無料でお受けしています。なお、平成15年9月から10月の相談日程及び電話番号は次のとおりです。

相談の種類	相談時間	9月	10月
法律	13:30～16:00	1, 8, 16(臨時), 22, 25, 29	6, 14(臨時), 20, 23, 27
医療	13:30～15:30	3	1
痴呆	14:00～16:00	17	15
公的年金・保険	13:30～15:30	2	7
税金	10:00～12:00	12	10
健康・介護	10:00～16:00	11	9

会場 新潟市上所2-2-2 新潟ユニソンプラザ3階 ☎025-285-4165

子育てテレフォンサービス ☎88-5560

期間	内容
8月18日から8月31日	正しい言葉
9月1日から9月15日	他人の持ち物がよく見える

問い合わせは、曾根保育園(☎88-2112)までお願いします。

相談案内

☑日時 ☑会場  
☑問い合わせ先 ☑相談員

■心配ごと相談

☑毎週月曜日(祝日を除く) 13:00～15:00  
☑社協センター  
☑社会福祉協議会 ☎88-7735

■行政相談

☑第二・第四月曜日(祝日を除く) 13:00～15:00  
☑社協センター ☎88-7735  
☑川島 マキ子さん

■教育相談(電話・来訪)

☑毎週火曜日と木曜日(祝日を除く) 8:30～17:00  
☑役場教育委員会 ☎88-3031(専用)  
☑高橋 公明さん

■育児・子育て相談

☑毎週月～土曜日(祝日を除く) 8:30～17:00  
相談方法 電話、来訪など  
☑曾根保育園 ☎88-2112  
☑みずほ保育園 ☎88-3747  
☑鏡郷保育園 ☎88-2286  
☑升湯保育園 ☎88-2518

■介護相談

☑毎日 8:30～17:15  
☑社会福祉協議会 ☎88-7735  
在宅介護支援センター ☎88-5666 (電話相談は24時間対応)

# 9月の行事カレンダー

カレンダーのみかた このマークは、このようにみてください。

■…休日診療医 ■…行事の名称 □…会場 ⊙…時間 ◎…対象 ○…内容

1月	<ul style="list-style-type: none"> <li>■心配ごと相談 □社協センター ⊙13:00~15:00</li> <li>3月の納税               <ul style="list-style-type: none"> <li>◎町民税(第2期分) ◎国民健康保険税(第5期分)</li> <li>◎介護保険料(第5期分)</li> <li>★納税は便利で安全な口座振替をご利用ください。</li> </ul> </li> </ul>	16火	
2火	<ul style="list-style-type: none"> <li>■3歳児健康診査 □保健センター ⊙13:10~13:50</li> <li>◎平成12年7月1日~9月30日生まれの幼児及び前回来受診者</li> </ul>	17水	
3水		18木	<ul style="list-style-type: none"> <li>■子育てるんるん教室 □福祉会館 ⊙9:30~11:30</li> <li>■三種混合予防接種&lt;追加&gt; □保健センター ⊙13:00~14:10</li> <li>◎平成13年1月1日~12月31日生まれ及び前回未接種者</li> </ul>
4木	■体育指導委員協議会 □福祉会館 ⊙19:30~	19金	
5金		20土	<ul style="list-style-type: none"> <li>■キッズ倶楽部(卓球) □西川中体育館 ⊙9:30~11:30</li> <li>■キッズ倶楽部(バレーボール)</li> <li>□西川竹園高校第二体育館 ⊙13:30~15:30</li> <li>■4人制ソフトバレーボール教室</li> <li>□西川竹園高校第二体育館 ⊙13:30~15:30</li> </ul>
6土	<ul style="list-style-type: none"> <li>■キッズ倶楽部(フライングディスクなど)</li> <li>□西川竹園高校第二体育館 ⊙13:30~15:30</li> </ul>	21日	<ul style="list-style-type: none"> <li>■少年野球大会 □町営野球場 ⊙8:30~</li> <li>■町民ゲートボール大会</li> <li>□スポーツパーク西川ゲートボール場 ⊙8:30~</li> <li>□休日診療医</li> <li>外科:吉田町 県立吉田病院 (☎92-5111)</li> <li>内科・歯科:巻町 西蒲原地区休日夜間急患センター (☎72-5499)</li> </ul>
7日	<ul style="list-style-type: none"> <li>■町民テニスダブルス大会</li> <li>□スポーツパーク西川 ⊙8:30~</li> <li>□休日診療医</li> <li>外科:分水町 本間医院 (☎98-2350)</li> <li>内科・歯科:巻町 西蒲原地区休日夜間急患センター (☎72-5499)</li> </ul>	22月	<ul style="list-style-type: none"> <li>■心配ごと相談 □社協センター ⊙13:00~15:00</li> <li>■行政相談 □社協センター ⊙13:00~15:00</li> </ul>
8月	<ul style="list-style-type: none"> <li>■心配ごと相談 □社協センター ⊙13:00~15:00</li> <li>■行政相談 □社協センター ⊙13:00~15:00</li> </ul>	23火	<ul style="list-style-type: none"> <li>□休日診療医</li> <li>外科:湯東村 湯東けやき病院 (☎86-3515)</li> <li>内科・歯科:巻町 西蒲原地区休日夜間急患センター (☎72-5499)</li> </ul>
9火		秋分の日	
10水		24水	<ul style="list-style-type: none"> <li>■乳児産婦健康相談 □保健センター ⊙9:00~9:30</li> <li>◎平成15年7月生まれ乳児と母親</li> <li>■すくすく子育て相談&amp;なかよし広場 □保健センター ⊙10:00~11:30</li> <li>◎子育てをしている親とその子ども</li> <li>■妊婦学級 □保健センター ⊙13:10~13:30</li> <li>◎出産月:11~2月</li> <li>■住民課窓口延長 ⊙19:00まで</li> </ul>
11木		25木	
12金		26金	
13土	<ul style="list-style-type: none"> <li>■ちびっ子煎茶教室 □福祉会館 ⊙9:30~11:30</li> <li>■子ども将棋教室 □福祉会館 ⊙9:30~11:30</li> <li>■町民ゲートボール教室 □スポーツパークゲートボール場 ⊙9:30~11:30</li> <li>■キッズ倶楽部(Jr.バレーボール)</li> <li>□曾根小体育館 ⊙9:30~11:30</li> <li>■キッズ倶楽部(ドッジボール)</li> <li>□西川竹園高校第二体育館 ⊙13:30~15:30</li> </ul>	27土	<ul style="list-style-type: none"> <li>■ちびっ子煎茶教室 □福祉会館 ⊙9:30~11:30</li> <li>■キッズ倶楽部(バドミントン)</li> <li>□西川竹園高校第二体育館 ⊙13:30~15:30</li> <li>■キッズ倶楽部(キックベースボール)</li> <li>□曾根小グラウンド ⊙13:30~15:30</li> </ul>
14日	<ul style="list-style-type: none"> <li>□休日診療医</li> <li>外科:吉田町 吉岡医院 (☎92-7887)</li> <li>内科・歯科:巻町 西蒲原地区休日夜間急患センター (☎72-5499)</li> </ul>	28日	<ul style="list-style-type: none"> <li>□休日診療医</li> <li>外科:吉田町 県立吉田病院 (☎92-5111)</li> <li>内科・歯科:巻町 西蒲原地区休日夜間急患センター (☎72-5499)</li> </ul>
15月	<ul style="list-style-type: none"> <li>■敬老会 □曾根小体育館 ⊙10:00~</li> <li>□休日診療医</li> <li>外科:巻町 飯塚外科内科医院 (☎72-1151)</li> <li>内科・歯科:巻町 西蒲原地区休日夜間急患センター (☎72-5499)</li> </ul>	29月	<ul style="list-style-type: none"> <li>■心配ごと相談 □社協センター ⊙13:00~15:00</li> </ul>
敬老の日		30火	<ul style="list-style-type: none"> <li>9月の納税               <ul style="list-style-type: none"> <li>◎国民健康保険税(第6期分)</li> <li>◎介護保険料(第6期分)</li> <li>★納税は便利で安全な口座振替をご利用ください。</li> </ul> </li> </ul>

照会先: 西川町役場 ☎88-3111(代)・保健センター ☎88-5311・公民館 ☎88-2334・ガス水道課 ☎88-2144  
 デイサービスセンター ☎88-5666・在宅介護支援センター ☎88-5666・テレホンガイド ☎88-6666  
 ※検診関係の時間は、受付時間です。

西川町のホームページアドレス <http://www.town.nishikawa.niigata.jp/>  
 電子メールアドレス [kikaku@town.nishikawa.niigata.jp](mailto:kikaku@town.nishikawa.niigata.jp)