



優雅な舞

7

第609号 平成14年7月10日号

広報にしがわ



広報にしがわは地球にやさしい再生紙を使用しています

目次/CONTENTS

特集

- ・将来、政令指定都市を目指して.....P4
7市町村合意事項
- ・行政制度・市町村建設計画の検討・策定P5
- ・西川町と新潟市の行政制度の違いP6
- ・平成14年度介護保険料のお知らせP8
- ・平成14年度国民健康保険のお知らせP10
- ・街かどスケッチ
「町民ターゲットバードゴルフ大会」「ちまきづくり」他P12
- ・平成14年度区長視察研修P13
- ・お知らせ・情報
「町民ソフトボール」「やみつきハイキング」他P14
- ・町民のうごき
「わたしの作品」「わが家の人気者」他P20



7月4日、鎧郷小学校でカタック舞踊が披露されました。舞踊家の佐藤雅子さんの優雅な動きと感情豊かな表現に約100名の観客は魅了されました。カタックとは約二五〇〇年の歴史を持つ北インドの古典舞踊です。



広報

にしがわ

609

発行 / 西川町役場

〒959-0492

新潟県西蒲原郡西川町大字
旗屋585 - 1

0256 - 88 - 3111

0256 - 88 - 7491

編集 / 企画課・企画広報係



ホームページアドレス

<http://www.niigata-inet.or.jp/nisikawa/>



メールアドレス

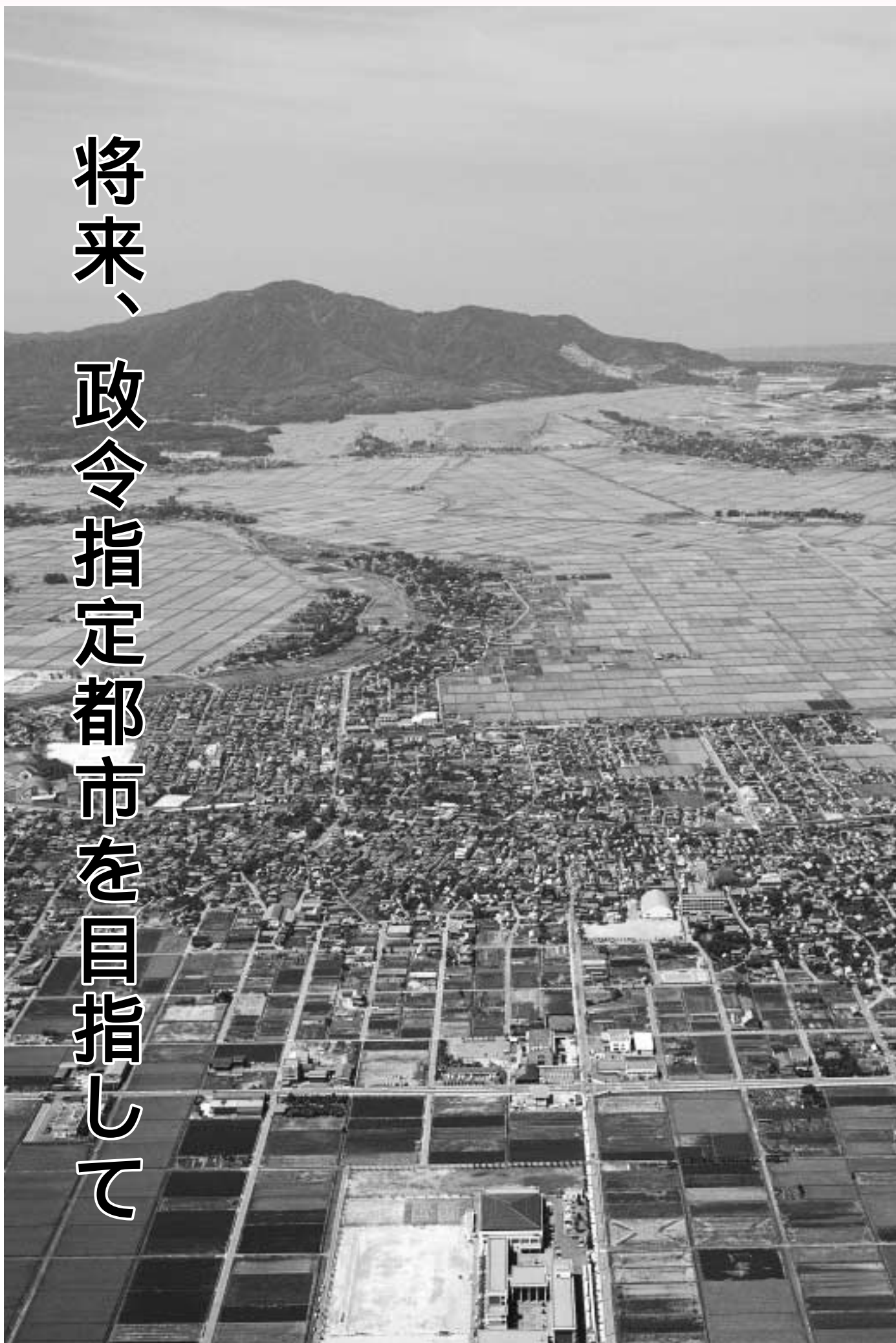
nisikawa@niigata-inet.or.jp

ワンポイント!

過去の広報紙をインターネットを通じてダウンロードできます。

詳しくは町のホームページをご覧ください!

将来、政令指定都市を目指して





7市町村合意事項

- 将来の政令指定都市を目指し、7市町村の合併問題に関する協議を進めるため、任意の合併協議会を合同で設置したい。
- 任意の合併協議会に係る予算については、7市町村の平成14年6月議会定例会にそれぞれ提案する。
- 政令指定都市実現に向けて、今後、新津市、白根市及び小須戸町等が合併協議参加の意向を表明した場合、この任意協議会への加入を働きかけていくこと。

去る5月31日、新潟市において、当町を含む7市町村（新潟市・豊栄市・西川町・潟東村・味方村・月潟村・中之口村）の市町村長及び市町村議会議長で会談が行われ、市町村合併の協議をするための任意の合併協議会を設置することで合意しました。

その会談では次の事項を合意しました。

**任意合併協議会の
設置に合意**

今後の動向

当町においては、この合意事項を受けて、6月議会定例会に任意の合併協議会に係る予算を提案し議会で議決されたことから、今後、新潟市との合併協議をするための協議会を設置し、具体的な内容について協議していくこととなります。

なお、任意の合併協議会で協議される予定の主な事項は次のとおりです。

行政制度

基本的項目

- ・合併の方式（新設合併か編入合併か）
- ・合併の期日（いつ合併するか）
- ・財産及び公の施設の取扱い（町の基金や現在の施設はどうするか）

合併特例法に規定する項目

- ・議会議員の定数及び任期の取扱い
- ・農業委員会委員の定数及び任期の取扱い
- ・地方税の取扱い（新潟市と違いのある住民税均等割・都市計画税・事業所税の取扱い）
- ・職員の身分の取扱い



各市町村の概要

	面積	人口	世帯数
西川町	24.76	12,365	3,392
新潟市	205.94	501,431	195,119
豊栄市	76.85	48,997	14,051
潟東村	23.96	6,454	1,389
味方村	14.44	4,805	1,143
月潟村	9.04	3,831	961
中之口村	20.16	6,483	1,533

（面積はH12.10.1現在 人口・世帯数はH12国勢調査）

- ・地域審議会の取扱い（合併した区域ごとに、市町村建設計画の執行状況等を審議又は意見を述べる審議会を設置するかどうか）

その他の協議事項

- ・特別職の身分の取扱い（三役等の特別職の身分をどうするか）
- ・行政組織機構の取扱い（支所や出張所等の出先機関をどうするか等）

- ・一部事務組合等の取扱い（衛生組合等の組合については脱退するかどうか）

- ・使用料・手数料の取扱い（水道・ガス使用料等の違いの調整）

- ・公共的団体等の取扱い（農協・商工会等の団体の取扱い）

- ・各種団体への補助金・交付金等の取扱い

- ・町字名の取扱い（同町字名があった場合の取扱い）

- ・慣行の取扱い（市町村章、市町村の木・花、市町村の行事等の取扱い）

- ・各種事務事業の取扱い（各市町村で実施している事務事業の比較・調整）

市町村建設計画の検討・策定

市町村建設計画とは、合併後の市町村のマスタープラン（その市町村の進むべき方向、目標等を明らかにした計画）として作成されるものであり、その計画の実施を通じて地域全体のレベルアップを実現し、地域住民の生活水準・文化水準を高めるという役割を担うこととなり、また、国や県からの合併に対する財政的な支援は、この市町村建設計画が基となります。

- ・市町村建設計画に盛り込まれる事項
- ・合併市町村の建設の基本方針

新設合併の場合は、その市町村が将来進むべき方向及び行財政運営の基本事項について、編入合併の場合には、少なくとも編入される区域について、その区域が合併後にあって果たす役割及びその区域の位置づけ等について定めるものです。

- ・合併市町村の建設の基本となるべき事業に関する事項
基本方針を実現するための事業について、その大綱を定めるものです。
- ・公共的施設の統合整備に関する事項
支所・出張所の統廃合、小中学校の統合など合併市町村の公共的施設の整備について定めるものです。
- ・合併市町村の財政計画

合併後おおむね5～10年程度の期間について定めるもので、建設計画に定められた事業を計画的に実施していくため、事業の優先順位と今後の財源見通しを明らかにするとともに、長期的展望にたつて限られた財源の効率的な運用を図るなど適切な財政運営を行うため定めるものです。

以上の項目について、任意の協議会あるいは法定協議会で協議されることとなりますが、協議の中身については、逐次町民の皆さんにお知らせするとともに、皆さんの意見・要望を協議会に最大限反映していきたいと考えております。
市町村合併は、町民の皆さんの今後の生活水準を向上させるために行わなければなりません。
合併を契機に町づくりをどうするかを念頭に置き、合併協議を進めていきます。

皆さんのご意見・ご要望をお待ちしています。

西川町と新潟市の行政制度の違いをお知らせします

町民の皆さんへの情報提供として、今月号から西川町と新潟市との行政制度の比較を掲載していきます。
この比較は、新潟地域合併問題研究会（当町を含む11市町村で構成）で行政制度の比較を行ったものであり、原則的に住民に密接に関わる行政制度で、新潟市が実施している制度を基本として比較しています。
今月号は税金と福祉制度について掲載します。
なお、項目数が多いため全てを掲載することはできませんので、掲載した以外の制度について知りたい方は、役場総務課広域情報係（88 3111）までお問い合わせください。

制度名	西川町	新潟市
個人市町村民税	均等割 年2,000円 所得割 標準税率	均等割 年3,000円 所得割 標準税率
法人市町村民税	均等割 標準税率 所得割 12・3%	均等割 標準税率 所得割 14・7%
固定資産税	税率 1・4%	税率 1・4%
軽自動車税	標準税率	標準税率
都市計画税	制度なし	税率 0・28%
事業所税	制度なし	資産割 1㎡当たり600円 従業者割 給与総額の0・25% 新增設割 1㎡当たり6,000円
国民健康保険税 新潟市は（料）	所得割 税率5・6% 均等割 27,000円/人 平等割 25,500円/世帯 資産割 税率40% 介護分 所得割 税率1・26% 均等割 11,600円/人 営業所得が200万円以下で固定資産税額が6万円かつ4人家族の場合（介護2人） 年額 295,200円	所得割 料率7・2% 均等割 20,700円/人 平等割 30,300円/世帯 資産割 なし 介護分 所得割 税率1・25% 均等割 7,800円/人 営業所得が200万円以下で固定資産税額が6万円かつ4人家族の場合（介護2人） 年額 269,700円

平成14年度介護保険料(本算定)のお知らせ

平成14年度の介護保険料本算定の通知書を65歳以上の人に7月中に送付します。
介護保険料の額は、平成14年度の本人及び世帯全体の町民税課税状況に基づき算定されています。

平成14年度の介護保険料は、次の通りです。

被保険者の区分	段階	平成14年度保険料
生活保護又は、老齢福祉年金受給者で住民税世帯非課税	第1段階	16,600円
世帯全員が住民税非課税	第2段階	24,800円
本人住民税非課税(住民税課税世帯)	第3段階 基準額	33,100円
本人住民税課税で、合計所得金額250万円未満	第4段階	41,400円
本人住民税課税で、合計所得金額250万円以上	第5段階	49,700円

介護保険料の特別対策による減額は、平成13年度で終了しました。

特別徴収(年金からの天引き)の人

平成14年10月から平成15年8月までの間に支給される年金から徴収する金額を記載した特別徴収開始通知書を送付いたします。

社会保険庁等が毎年4月1日現在で作成し町に届けられる名簿に名前がある人は特別徴収となります。

特別徴収の人の保険料額切り替えは、毎年10月分からになります。

普通徴収(町に個別で納める)の人

次の人は、年金から天引きできないので、納入通知書を送付します。毎月の保険料を町に現金納付又は口座振替で納めてください。

下さい。

【社会保険庁等の名簿に載らない人】

- ・各年度の4月1日以後に65歳になった人、年度途中に転入した人。
- ・(翌年の社会保険庁等の名簿に登録されれば翌年度の10月から天引きになります。)
- ・老齢基礎年金等の給付額が年額18万円未満の人。
- ・遺族年金、障害年金、老齢福祉年金の受給者。
- ・社会保険庁等の年金保険者に住所氏名等が正しく登録されていない人。
- ・所得の修正申告等に伴い介護保険料が変更となった人。
- ・年金の現況届の出し忘れなどにより年金が差し止められた人。

介護保険料の仕組み

介護保険料は、各保険者(市町村)ごとに、給付に要した費用の17パーセントをその市町村の65歳以上の被保険者が負担する仕組みとなっています。

保険料は、3年ごとに保険の利用状況等の計画を立てて見直されます。

西川町では、平成13年度の決算見込みで約4億9千万円を超える保険給付がありました。

高齢者が増え続けていることや要介護認定者が増加していることに伴い、今後も給付額の増加が見込まれています。

介護保険は、高齢者の介護を社会全体で支える助け合いの制度です。保険料の納付にご理解をお願いします。

人間ドック助成制度をご利用ください

町では、1日人間ドック助成事業を実施しています。平成14年度に人間ドック検診を希望される方は申込みしてください。

対象者

西川町に在住し、40歳以上71歳までの方（昭和6年4月1日～昭和37年3月31日生まれの方）。

ただし、国民健康保険に加入している方は、加入期間が一年以上で、国保税を完納している方

申込方法

印鑑を持参し、申請書に所要事項を記入のうえ、役場住民課窓口に提出してください。

（電話での受付はいたしません）

問い合わせ

役場 住民課

国民健康保険係

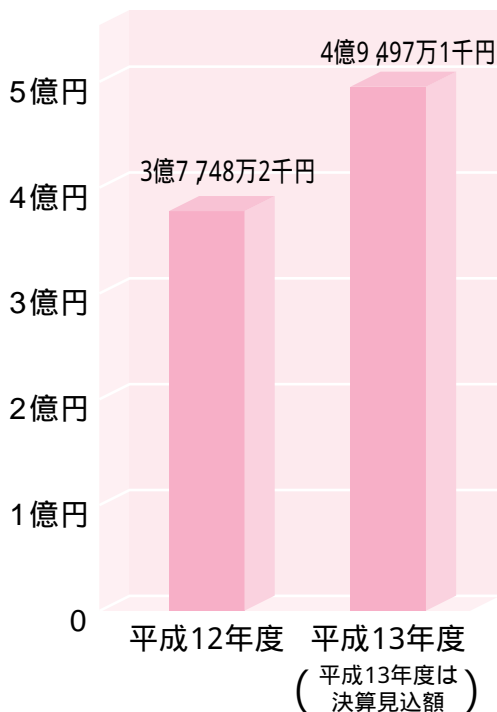
88 3 1 1 1

検診料及び検診場所

検診場所	検診時期(受付内容)	検診料	オプション検査	送迎
新潟県労働衛生医学協会 岩室温泉病院 82 4104 (これ以外の協会検診施設でも受けられます。)	7月～3月末日まで (日曜、祝日は除く) の希望する日。 ただし、7月は15日、 26日 の2日間です。		1. 子宮がん検診 2. 前立腺がん検診 3. 骨密度検診 4. 大腸がん検診 5. 歯科検診(月～金曜日) 6. 肺がんCT検診(プラーカ健康増進センターで可) 7. ヘリカルCT(胸部断層) 8. 乳がん(マンモグラフィ)	有
新潟県保健衛生センター 025 267 3100	7月～3月末日まで (日曜、祝日は除く) の希望する日	自己負担額は 15,800円 〔検診料37,800円 (消費税込み)のうち、 町が22,000円を助成〕	1. 子宮がん検診 2. 卵巣がん検診 3. 膵臓(すいぞう)がん検診 4. 前立腺がん検診 5. C型肝炎検診 6. 骨密度検診 7. 頸(けい)動脈エコー検診 8. 胃がん(血液検査)検診	有
西蒲中央病院 88 5521	7月～3月末日まで (日曜、祝日は除く) の希望する日		1. 子宮がん、卵巣がん、子宮筋腫(CT)検診 2. 前立腺がん検診 3. 大腸がん検診 4. ヘリカルCT(頭部断層)、 脳梗塞、脳腫瘍検診	無

注 1. オプション検診は、各自で直接各医療機関に申込みしてください。
2. オプション検診料金は別料金により、各医療機関で設定された料金となります。

介護保険の給付状況



要介護認定者数(平成14年3月末)

	要支援	要介護1	要介護2	要介護3	要介護4	要介護5	計
第1号被保険者	15	81	61	53	55	47	312
内 訳	65歳～74歳	2	20	6	14	5	54
	75歳～84歳	6	36	29	15	25	134
	85歳以上	7	25	26	24	27	124
第2号被保険者 40歳～64歳	0	6	7	1	1	3	18
合計	15	87	68	54	56	50	330

サービス受給者数

	平成12年4月	平成13年4月	平成14年3月
居宅サービス	122	158	185
特別養護老人ホーム	33	40	41
老人保健施設	36	30	22
療養型医療施設	11	11	18
合計	202	239	266

平成14年度 国民健康保険税率が

決まりました

平成14年度の国民健康保険税率が決まりましたのでお知らせいたします。
介護保険制度では、40歳から64歳までの国民健康保険に加入している世帯は介護保険分と医療保険分を合わせて納めていただくことになっていきます。

私たちは、いつ病気やけがに襲われるかわかりません。そんなとき、お金がなくてお医者さんにかかれなかつたら大変です。国民健康保険制度は、万一に備え、加入者がそれぞれの収入に応じてお金を出し合い、医療費の支払に充てるという相互扶助を目的とした制度です。

また、介護保険制度は、介護を社会全体で支え合い、介護への不安や負担を軽減するための制度です。

平成14年度国保税の賦課

各世帯の医療保険の税額は、次の「」の算式の合計額で決められます。また、介護保険分は次の「」の算式の合計額で決められます。

所得割額
前年の総所得金額に就いて計算した額
資産割額
各世帯の固定資産税に応じ、計算した額
均等割額
全加入者に均等に割り当てた額
平等割額
全世帯に平等に割り当てた額

平成14年度国保税率

	医療給付費分	介護保険分
所得割額	5.4%(5.6%)	0.96%(1.26%)
資産割額	30%(40%)	
均等割額	25,500円(27,000円)	9,200円(11,600円)
平等割額	24,500円(25,500円)	
課税最高限度額	530,000円(530,000円)	70,000円(70,000円)

()内は平成13年度税率等

国保税は年間12回に分けて課税

国保税の所得割を計算するための所得額は、町民税額が決定する6月に算出されるため、第1期～3期は、平成13年度国保税の年税額を納める回数(12回)で除した額を課税します。

そして、7月中旬に1年間の保険料が決定(本算定)した後、年間の税額から第1期～3期分を差し引き、第4期～12期に振り分けて課税します。

納税通知書は7月中旬に送付します。

本算定後の異動

被保険者の異動分の税額は、月割りにして、異動の届けがあった翌月以降の納期で調整します。

過年度分国保税とは

国保税は、毎年4月から翌年3月までを一つの年度として税額の計算をします。このため、会社等を退職した場合は、社会保険から国民健康保険に加入しなければなりません。(加入手続きは役場住民課です)加入手続きを忘れていたり、遅れたりした場合は、国保に加入した時点から国保税が課税されます。

3月以前の国保税は過年度分として別に計算して納めてもらうこととなります。

加入手続等は社会保険等を喪失した日から14日以内にしてください。

7月の納税

納税する税目

固定資産税(第2期分)
国民健康保険税(第4期分)
介護保険料(第4期分)

納期限

7月31日(水)

・納期限までに忘れずに納税しましょう。

- ・窓口払いの方は、納税通知書をお持ちのうえ金融機関へ納めてください。
- ・口座振替の方は、お手数でも預金残高をお確かめください。
- ・口座振替日は7月31日(水)です。振替できなかった方の再振替日は、郵便局の方8月12日(月)、その他の金融機関の方は、8月15日(木)となっています。
- ・口座振替のおすすめ
納税は、便利で安全な口座振替をご利用ください。手続きは、金融機関の窓口で行ってください。

納税義務者は世帯主

国保税の納税義務者は世帯主です。世帯主が国保に加入していても、世帯員が加入していれば世帯主に課税することになります。

所得税・町県民税の所得などの取扱いと違う点

譲渡所得

国保税は、土地や建物などを売った場合の譲渡所得の特別控除が適用されません。特別控除前の金額が対象になります。

事業専従者

国保税は、専従者控除が適用されません。専従者の給与は、事業主の所得の中に算入します。

必ず納期内に納めてください!!

災害などの特別な事情がないのに保険税を納めないでいると、次のような措置を受けることとなります。

国民健康保険証を返してもらいます

定められた期間内（納期限から1年間滞納）に保険税を納めない場合は、保険証を返してもらいます。かわりに資格証明書を交付します。

お医者さんにかかった時は、いったん全額の医療費を自己負担で支払ってもらうこととなります。

申請により保険負担分（7割分）の金額はお返しします。

保険給付が差し止めになります

定められた期間内（納期限から1年6か月滞納）に保険税を納めないと、保険給付の全部、または一部が差し止めになります。

保険給付の額から、滞納している保険税を控除します

前記の措置を受けている人が、なお保険税を納めないでいると差し止めされている保険給付の額から滞納している保険税が差し引かれます。

平成14年度国保税の納期限

納期	納期限
第1期	4月30日
第2期	5月31日
第3期	7月1日
第4期	7月31日
第5期	9月2日
第6期	9月30日
第7期	10月31日
第8期	12月2日
第9期	12月25日
第10期	平成15年1月31日
第11期	2月28日
第12期	3月31日

国保税・住民票

住民課からのお知らせ

～電話予約で住民票をとることができます。～

日中忙しくて、住民票を取りに来ることができない方のために、電話連絡による時間外交付を行っています。

取扱内容

住民票のみの発行で、請求できる方は本人および家族の方に限ります。（1通3000円）

請求方法

平日、午前8時30分から午後5時15分までに住民課戸籍係へ電話で予約してください。

交付方法

・平日は午後5時30分から午後8時までに
・土、日曜日・祝祭日は午前8時から午後8時までに役場当直室へお越しください。

なお、受領の際には認印（ミトメ）が必要です。領収書が必要な方は後日郵送いたします。その際の郵送料は本人負担となりますのでご了承ください。

警備員の役場庁舎巡回時はお待ちいただく場合があります。

問い合わせ 役場住民課戸籍係
(88 - 3111 内線132)

所得が少ない世帯は国保税を軽減

一定の所得以下の世帯は、国保税（医療給付費分と介護保険分）が軽減される場合があります。これは、年税額のうち均等割と平等割について、7割か5割もしくは2割が減額されます。

なお、軽減を受けるには、世帯の被保険者と世帯主の所得申告が必要です。

7割が軽減される世帯

納税義務者（世帯主）と被保険者の所得金額の合計が33万円以下の場合

5割が軽減される世帯

納税義務者（世帯主）と被保険者の所得金額の合計が、納税義務者（世帯主）を除く被保険者の数に24万5千円を乗じて得た額に33万円を加えた額以下の場合

2割が軽減される世帯

納税義務者（世帯主）と被保険者の所得金額の合計が、世帯内の被保険者の数に35万円を乗じて得た額に33万円を加えた額以下の場合

町民ターゲットバードゴルフ大会

結 果



去る6月16日(日)、西川ふれあい公園において、第6回町民ターゲットバードゴルフ大会が開催されました。

前日の雨に洗われ、緑も輝きを増し、歓声も響き渡り、なごやかな大会となりました。

結果は次のとおりです。

<総 合>		<レディース>	
優 勝	石川 悦雄	優 勝	齋田 直子
準優勝	真島 春雄	準優勝	鎗城 左子
第3位	内藤 俊男	第3位	高橋ユウ子

おひひり ちまきできました!

6月19日(水)下組集会所でちまきづくりが行われていました。

下組さわやか会(20名)では、月1回集会所で料理やおかしなどを作っていて、この日は社会福祉協議会事業「いきいきサロン」として、ちまきづくりに励んでいました。

作業が終わるとお茶を飲みながら、昼のひとときを楽しんでいました。

街かど スケッチ



文芸にーかわ

俳句

五月雨にけむる砂山どこまでも	渡辺 湖生
若葉道抜ければ湯宿潮の風	加藤 静江
五月雨や雨足はげし傘の中	川崎 實
五月雨やインクしみ入る書簡かな	笹川カツヨ
五月雨や水輪かさねる川面かな	関 芙美
夕陽いま霞の沖に入るも佳し	福島 阿支
晩学のメガネ休めし庭若葉	星 良三
また来る日約して新樹の館かな	森 武
並木道いきいき萌える若葉かな	山際 伝市
谷若葉そよげば見ゆる風の道	山田八千代
越後路や目に染み入りし若葉かな	吉川 志介
若葉萌ゆ嫁ぐ娘の手のぬくみ	渡辺 紅華
鳥の声明るく透る若葉風	市橋 金吾

短歌

新生児足裏 <small>あひら</small> に親の名書かれあり神のみぞ知る運命 <small>さだめ</small> 背負ひて	藤田 キク
夏場所の取組終えし力士たち色とりどりの浴衣をまとふ	朝妻 シン
ローソクを数多灯して角田領の賽の河原に心経唱ふ	市川 和子
母の日に三姉妹寄り暮浄む霧雨のなか <small>あはれ</small> 佛しのぶ	加藤トシ子
サッカーのW杯にボール蹴る勝敗かけた精悍な顔	中沢 トヨ
新緑の杜々 <small>とど</small> の森にてうぐひすのこぼるるまでの囀りを聞く	水野 シツ
久しかる雨に庭辺の木々なべて風に色増し葉ゆれのやまず	桜 みなよ
燃え立つる緑かがやく庭の辺に赤きつつづの <small>つづ</small> 一つ咲きをり	青葉 香
濃く淡く緑重なる山々を白雲流るる風の道あり	大野 友子
「ただいま」と帰る孫らを出迎える留守番の我 <small>いつとき</small> 一時の母	上山 恵子



平成14年度 区長視察研修

富山県 福野町

福野文化創造センター

石川県

志賀原子力発電所



早川 欣弥さん
(二番町)



物を吊上げたまま移動することができるといふことです。最も重要な建物である「原子炉建屋」工事現場では、超大规模工事を目の前に見て、人間の力の偉大さと素晴らしさを感じました。今後の問題として、プルサーマル、セキユリティの確保など色々の課題が残されていると思います。

見学を終了して、ホテルまでのバスの中で、日本物理学会副会長であった新潟大学理学部横田教授の「原子核は私達が生み出したもの、平和の力に利用しなければ」という言葉を思い出していました。

2日目は、富山県福野町文化創造センターを視察しました。



志賀原子力PR館内の様子

福野町は、富山県の南西、庄川や矢部川をつくった複合扇状地であり、砺波平野の中心に位置した、人口約1万6千人の町です。



2号機の工事現場にて

昭和62年5月 魅力あるまちづくり推進協議会 を発足させ、翌63年1月に基本構造

を決定、12月には実施設計を決定しています。平成元年1月、本体工事請負契約を締結し、開館は平成3年3月です。このような、実に長い年月をかけた、このセンターはできあがりしました。財源は主に地域総合整備事業債、33億3千万円をかけています。西川町よりやや多い人口の町でこのような文化創造センターを創りあげました。

この施設は次のようなもの

です。円形劇場ヘリオスは六分割のせり舞台、客席収納床のある円形ホールです。その他、アート・スペース、展示ホール、音楽スタジオ、舞踏スタジオ、各種学習室及びお茶席を有しています。

勿論のこと、「図書館」は含まれています。また、このセンターでは、教養コース（講演会、語学、福野町史、史跡、パソコン教室）趣味コース（陶芸教室、ギター入門）の講座を開いております。以上のような 文化発信の拠点でもあります。私達の西川町もこのような施設の構想が慎重に検討され、実現に向けて進んでいることと思えます。今回の研修は誠に有意義であり、ありがとうございました。

この度の研修は、原子力の必要性、安全性について 石川県志賀原子力発電所 と、魅力あるまちづくりを推進している 富山県福野町文化創造センター を視察しました。

今年度の区長研修は、町から3名、区長42名、合計45名が参加し、5月23日、25日に行われました。

初日の視察は、能登半島のほぼ中央の志賀町にある、志賀原子力発電所を視察しまし

た。まず「アリス館志賀」で、原子力は大きな役割を果たす電源であることと、建設環境保全、工事に安全に万全を期して、地域の皆様から信頼される発電所づくりに全力をあげて努力している説明がありました。

続いて、建設中の2号機工事現場を見学しました。現場では約1900人が働いており、広大な工事現場でした。世界最大級の大型クローラークレーン（BIG IBI S）は最大重量930トンの



文化センター内のホールにて

INFORMATION
お知らせ・情報
EVENT

自衛隊護衛艦

「びんづう」

体験航海・一般見学の
お知らせ

日	時	内容	時間
4日(日)	13:30	一般見学 1日艦長任命式 体験航海	9:00
8月3日(土)	15:45	一般見学 1日艦長任命式 体験航海	9:30

*天候により内容に変更がある場合があります。
場所 新潟西港山ノ下埠頭

体験航海応募要領

(1) 応募期間

7月15日(月) 必着

(2) 往復はがき応募要領

(往復はがき一枚で2名まで応募できます)

募

集

町民ソフトボール
大会に参加を!

日時 8月11日(日)

午前8時

会場 西川中学校グラウンド
チーム編成

・原則として、町内、職場を単位に、中学生以上の20名以内で編成する。
・メンバーの中に、女性もしくは60歳以上の男性を常時3人以上出場させる。

参加費 1チーム 500円

申込み

7月30日(火)までに公民館へどうぞ。

なお、組合せ抽選及び代表者会議を7月31日(水)に行います。

マンガ教室の

スタッフ募集!

キッズ倶楽部

プログラム

西川町子どもセンターが実施しているキッズ倶楽部では、夏休み期間中の土曜日に、マンガ教室を開催します。子どもたちが、マンガを自由に描いたり、顔の表情の描き表わし方を練習したりしま

す。

このマンガ教室の開催にあたり、ボランティアスタッフを募集しています。マンガを描くことが好きな方、子どもたちの面倒を見るのが好きな方からのご連絡をお待ちしております。

開催日時

8月3日(土)
8月17日(土)

どちらも

場所 福祉会館 大広間

問い合わせ先

西川町公民館

88-2334

7月25日までに公民館へご連絡ください。



やみつきハイキング

恒例の町民会議主催(町教育委員会後援)による「やみつきハイキング」を次のとおり開催します。

夏の夜のひとときを家族やお友だちと歩いてみませんか!

この事業にはキッズ倶楽部も応援しています。たくさんのお子もたちの参加をお待ちしています。(ただし、保護者の同伴をお願いします。)

日時 7月27日(土)(雨天中止)
午後6時40分受付開始
午後7時30分出発

受付がこみ合いますので、早めにおいでください。

集合場所 勤労者体育センター
(ふれあい公園内)

参加費 100円(乳児を除く)
距離 約5km

ハイキング終了後、体育センター前で「ビンゴ大会」を行います。

なお、参加者にはジュースかビールをプレゼントします。

問い合わせ

西川町青少年育成町民会議
(公民館内 88-2334)

家族への思い

いつも、仕事で忙しいお母さん。仕事ではなにもできないけど、家事のお手伝いはまかせてね。お母さん...

曽根小学校 6年
神田 亜紀子

家族のために一生懸命働いているお父さん。いつもは言えない言葉も、手紙なら言える。『ありがとう。』

西川中学校 2年
小池 梨沙

この手紙は、平成13年度に西川町青少年問題協議会が募った「短い手紙」の作品です。
なお、学校・学年は、応募当時のものです。

西川町役場 88-3111
 保健センター 88-5311
 公民館 88-2334
 ガス水道課 88-2144
 デイサービスセンター 88-5666
 在宅介護支援センター 88-5666
 テレホンガイド 88-6666
 教育相談(専用) 88-3031

子育てテレホンサービス 88-5560

今回の期間と内容は次のとおりです。
 24時間いつでもご利用いただけます。

期間	内容
7月8日～ 7月21日	5歳児につきやすい 悪いくせ
7月22日～ 8月4日	自分の考えで良い悪いの判断はまだ無理

問い合わせは、曽根保育園(88-2112)までお願いします。

郵便往復ハガキ
 新潟市船橋町子自まつり
 自衛隊新潟地方連絡部広報室行
 様

(白紙)
 抽選結果を印刷しますので
 記入しないで下さい。
 (返信ハガキの裏面)

50
 郵便往復ハガキ
 御自分の住所
 御自分の御名前
 様

1. 希望日
 2. 住所
 3. 氏名
 4. 性別
 5. 年齢
 6. 電話番号
 7. 職業
 8. 同伴者氏名

自衛隊新潟地方連絡部広報室
 電話 025 229 3232

(3) 応募多数の場合は抽選とさせていただきます。

成人式は8月15日(木) 町外転出者は連絡を



新成人の皆さん、おめでとうございます。

平成14年の西川町成人式を、8月15日(木)に福祉会館「講堂」で行います。

今年対象となる方は、昭和56年4月2日から昭和57年4月1日までに生まれた方です。

西川町在住の方には後日案内状をお送りします。

進学や就職などで転出していて出席を希望される方は、公民館(福祉会館内 88-2334)へ早めにご連絡ください。

なつかしい友人と再会できる機会です。ぜひ、ご出席ください。

お知らせ
 夏休みビデオ映写会のお知らせ
 青少年育成町民会議・町公民館共催による「夏休みビデオ映写会」を次のとおり行います。
 入場は無料ですので、お友だち同士お誘い合わせのうえおいでください。
 家のテレビと違って、大画面で見るとは、迫力満点で、子どもたちに大きな感動を与えることでしょう。
 ぜひ、親子で見に来ませんか。
 日時 7月27日(土)
 午前10時
 会場 福祉会館「講堂」
 内容 「シユレック」
 問い合わせは、町公民館(88-2334)へどうぞ。

越後にしかわ時代激まつり 出店しませんか?

時代激まつりは、今年で9回目を迎えます。
 イベント会場で出店する業者、団体を募集します。

日時 10月13日(日) 午前10時～午後4時
会場 西川ふれあい公園
出店料 4,000円
売場面積

既設店舗(3～4坪程度)
 ただし、火を使う業種については、テントになります。

テント等について

テント・長机・いすは、出店者側で用意していただきます。
 出店者側で用意できない場合は、レンタル(有料)とし、テントについては、レンタル料の6割を助成(町外の出店者は除く)します。なお、テント等は、設置から撤去まで業者が行います。

レンタル単価

- ・テント 1万円(見込)
- ・長机 300円
- ・いす 100円

販売方法

原則として現金販売です。

その他

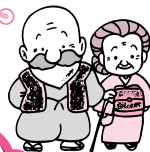
出店要領の詳細については、後日開催する出店者会議で説明します。

申込締切 8月20日(火)

申込み・問い合わせ先

役場企画課(88-3111)又は西川町商工会(88-3646)

金婚式を迎える ご夫婦を お知らせください。



平成14年度中に婚姻50周年を迎える「金婚式」に該当される方々に対し、9月15日に開催される敬老会において、町からささやかながら記念品を差し上げたいと考えています。

該当するご夫婦がおられましたら、公民館へ連絡してください。

ご本人又はご家族からのお知らせをお待ちしております。

平成14年度の該当者

昭和27年4月1日から
 昭和28年3月31日まで
 に婚姻届け出をされたご夫婦
期限 7月31日まで
連絡先 公民館 88-2334

みんな自転車じゃうづに乘れたかな

6月18日に升湯小学校で、20日に曾根小学校で、7月5日に鐘郷小学校で自転車教室が行われました。

警察の方や交通安全協会の方、町の交通指導員が乗り方を教えてくれました。自転車教室に参加した皆さんは正しい乗り方をマスターできたでしょうか。

自転車に乗るときは、後ろを見てから乗り、曲がったり止まったりするときも安全確認を忘れずにしましょう。また、今回初めて女性交通指導員が腹話術を披露しました。



みんなの新しいお友だちのケンちゃんをどうぞよろしく。

自転車のカギ 掛け忘れていませんか？

最近、駅前自転車駐車場を利用される方で、自転車のカギを掛けない方がおられるようです。

私の自転車は大丈夫と思つてカギを掛けないと、出かけてから帰ってきた時には自転車が無かつたなんてことになるかもしれない。

そのような事になる前に、自転車のカギはしっかりと掛けてから出かけるようにしましょう。また、カギが壊れて掛からない、カギがついていないという時は早めにカギをつけるようにしましょう。

西川町防犯組合

夏の交通事故防止運動の実施

全国一斉に7月22日(月)31日(水)の間、夏の交通事故防止運動が実施されます。

この6月1日に道路交通法が改正され、酒気帯び運転の基準が強化されました。コップ一杯ぐらいと言つて飲んでから運転しても酒気帯びの反応がでてしまいますので、お酒を飲む時は絶対に車を運転しないようにしましょう。

また最近日は長く、涼しくなる夜に散歩される方がおられるようです。夜に散歩される方は明るい服装または反射材等を使用し、自分のいる位置をドライバーの方に早く見つけてもらえるようにしましょう。

ドライバーの方は、夜間の運転の時に歩行者等を見つけた場合は横断等の危険を予測して、ゆとりのある運転を心がけましょう。

0.5 /血液1ミリリットル
又は0.25 /呼気1リットル
1年以下の懲役又は
30万円以下の罰金
点数 13点

0.3 /血液1ミリリットル
又は0.15 /呼気1リットル
1年以下の懲役又は
30万円以下の罰金
点数 6点

ところで、ドライバーの皆さんはシートベルトをしていますでしょうか。面倒だからとすぐ近くだからと言つた安易な気持ちで捨てて、もしもの気持ちで着用するようにしましょう。

また、子どもを抱っこやおんぶをしてクルマに乗るのはとても危険です。正しくチャイルドシートを使用し、子どもの安全確保を図りましょう。

運動の重点

- ・ 飲酒運転・暴走運転などの悪質な運転の追放
- ・ 交差点における交通事故防止
- ・ シートベルト・チャイルドシートの正しい着用徹底

夏の道

心はクールに 安全運転

西川町交通安全対策協議会



飲酒(酒気帯び)

「ひとと男」と「ひとと女」のイコラブートナーフォーラム

開催

日時 8月6日(火)
午前10時30分～午後3時
会場 新潟県民会館 大ホール
(025) 228 4481

内容
基調講演 10時45分～12時
演題「21世紀の男女平等社会づくり」
講師 伊藤公雄さん(大阪大学教授)
「新潟県男女平等社会の形成の推進に関する条例」説明

三浦百合子さん(県男女平等社会推進課長)
シンポジウム 13時15分～15時
講師・汐見稔幸さん(東京大学助教授)ほか
展示即売 9時30分～16時
あなたらしく、輝く未来へ！

コーディネーター 田中カツイさん(当フォーラム実行委員長)
シンポジスト(予定)・伊藤公雄さん(大阪大学教授)・上野正彦さん(日本銀行新潟支店長)・星幸江さん(白根市農業委員)・渡辺英美子さん(新潟日報社編集委員)
主催 女と男イコラブートナーフォーラム実行委員会、新潟県(新潟県県民生活・環境部男女平等社会推進課事業推進係) 025 285 5511 内線2494

平成14年度航空防除計画

今年も農作物の被害防止のため、ヘリコプターによる航空防除が実施されます。

防除時間は、午前5時頃（日の出）から午前10時頃まで、次のとおり実施する予定です。

実施予定日・区域

第1回目

7月19日（金）

西川町全域（一部除外区域有り）を1日で行います。

第2回目

8月2日（金）

西川町全域（一部除外区域有り）を1日で行います。

なお、当日が雨や風等により順延となる場合があります。

町では、「航空防除事業対策協議会」を設置し、航空防除事業の計画及び安全対策等

を検討し、地域住民の理解と協力で円滑に実施できるように取り組んでいます。

安全に実施するために注意していること

小・中学校及び住宅密集地等からは、100m以上離れて散布しています。

なお、鎧郷小学校・槇島団地、西川中学校及び升潟小学校・升潟団地周辺地区については、無人ヘリコプターによる防除を航空防除の前日の7月18日及び8月1日に実施することになります。

通勤・通学道路及び国道沿い等については、利用者の活動前に散布が終わるよう計画しています。

航空防除の散布基準では、風速5m以上の場合に中止となっていますが、当町は、この基準よりも厳しい風速3mの基準で実施の有無を決めています。

通学時間を考え、次のとおり中断時間を設けています。

- ・第1回目
午前7時30分～8時
- ・第2回目
午前8時～8時30分

雨天等での順延及び散布については、散布予定日の前日の夕方に対象区域等へ広報車で周知しています。

安全に実施するために注意していただきたいこと

散布周辺の区域の家屋では窓などを閉めてください。

洗濯物は屋外に干さないでください。

自家野菜や果物は洗剤で洗ってから食べてください。

散布時間中は田んぼに出ないでください。

牛、豚飼育農家は畜舎の窓などを閉めてください。

飼料はあらかじめ収納しておくか、牧草は区域外から供給してください。

魚類には、用水が池に進入しないように水路を止めてください。

カモ類は、囲いの中から2～3日出さないようにしてください。

散布区域内に所有する自動車は、入庫するかシート等で覆ってください。

散布区域内に駐車して見物しないでください。

物しなないでください。

町病害虫防除協議会
問い合わせ先
（88 3032）

ソフトテニス

男子団体	西川中	1 - 2	吉田中
	西川中	1 - 2	燕 中
	西川中	0 - 2	巻西中
女子団体	西川中	0 - 3	巻西中
	西川中	0 - 3	吉田中
	西川中	0 - 2	巻東中

卓球

男子団体	西川中	3 - 1	岩室中
	西川中	1 - 3	燕 中
	西川中	3 - 2	味方中
	西川中	1 - 3	吉田中
女子団体	西川中	2 - 3	弥彦中
	西川中	1 - 3	吉田中

剣道

男子団体	西川中	2 - 2	味方中
	西川中	1 - 3	燕北中
	西川中	0 - 5	燕 中
女子団体	西川中	0 - 4	巻西中
	西川中	1 - 4	巻東中
	西川中	0 - 5	分水中

（紙面の都合により割愛させていただいた種目があります。）

陸上競技

3年男子100m	3年 2位	内藤 憲彦	11" 5
男子800mR	3位	内藤 慶	中澤
		内藤 憲	赤川
			1' 42" 3
走り高跳び	2位	武田 直也	1 m61
女子200m	3位	大滝 麻美	28" 2
走り幅跳び	2位	小池 梨沙	4 m46
砲丸投げ	3位	生田 枝梨	8 m55

体 操

男子団体	2位	大黒・相馬・小野島・植木	56.40
個人総合	4位	鈴木 伸彰	24.90
	5位	中村 拓成	24.85
女子団体	4位	吉川・八木沢・吉川・真島	44.45

競 泳

1年男子 100m自由	2位	吉田 翔	1' 06" 84
1年男子 50mバタ	2位	山崎 裕太	34" 93
1年女子 50m背泳	1位	伊藤 美帆	58" 01
2年女子 100m平泳	2位	佐藤 彩	1' 39" 97

軟式野球

西川中	3 - 0	巻東中
西川中	3 - 1	岩室中
西川中	1 - 0	巻西中
西川中	1 - 2	吉田中

バスケットボール

西川中	70 - 25	潟東中
西川中	47 - 42	燕 中
西川中	43 - 26	巻西中
西川中	49 - 36	弥彦中
西川中	37 - 66	巻東中

バレーボール

西川中	2 - 0	燕北中
西川中	2 - 0	燕 中
西川中	2 - 0	弥彦中
西川中	0 - 2	中之口
西川中	0 - 2	巻東中

郡市中学校体育大会結果

食生活改善推進委員

ヘルスマイスターの紹介

今回は、視察研修及び潟東村委員との交流会の様子についてご紹介します。



紹介者
運営委員
高橋 智恵子

6月11日、午前中は清水食品株式会社総合食品工場等の見学、午後は潟東村食生活改善推進委員との交流会を行いました。

台所の根源（スーパーの実態）をこの目でしっかり見てきました。

食品は、安全・衛生、そしておいしさが第一であること为目标に掲げ、徹底した品質管理を行っていることがわかり安心しました。また、情熱、素直、謙虚という指針もありました。

消費者として、品質を厳しく見つめる目を持ち続けることが必要であると感じました。

潟東村の委員の皆さまとすぐ意気投合し、楽しく有意義に交流させていただきました。



潟東村交流会グループワークの様子

た。当町の活動との違いは何かを中心に、潟東村のパワーに少しでも近づけるように話し合いを行いました。交流会で得たことをこれからの活動に取り入れていきたいと思いい、帰路に着きました。

健康づくり 無料体験教室 のご案内

- ・開催日 8月1日(木), 2日(金), 3日(土), 14日(水), 15日(木), 16日(金)のいずれか希望日1日
- ・時間 午後1時~4時
- ・会場 新潟スタジアム(ビッグスワン)内 新潟県健康づくりセンター
- ・内容
健康チェック(最新機器による体脂肪率測定、体力測定等)
健康づくりの運動でアまたはイを選択
ア. 有酸素運動+筋肉トレーニング
イ. プールでのアクアエクササイズ
- ・対象者 20歳以上、1日30名程度(健康上の理由で運動制限のない方)
- ・締切 7月22日(月)(申込み多数の場合は抽選)
- ・申込み 往復はがき、FAXまたは電子メールに次の事項を記入し、申し込んでください。
希望日(第3希望日まで)、希望の運動の種類(アまたはイ)、名前、年齢、性別、住所、電話番号
- ・問い合わせ
新潟県健康づくりセンター
〒950-0933 新潟市清五郎68
025-287-8808
FAX 025-287-8807
電子メール health5@ken-supu.jp

新潟県不妊専門相談センター のお知らせ

不妊等でお悩みの方に専門医師が個別に面接相談を行います。事前に電話でご予約ください。相談は、無料です。

- 新潟大学医学部附属病院会場 -
新潟大学医学部附属病院産科婦人科
(新潟市旭町通1-754)

面接相談日: 毎週火曜日 午後4時~6時
同病院産科婦人科学教室に事前に予約が必要です。(予約受付: 平日午前10時~午後4時)

025-225-2184
メールでの相談もできます。
sodan@med.niigata-u.ac.jp



せよつと一夏

私が体験

したことです

雨降りのことです

障害者の皆さん、こんな経験したことがありますでしょうか。雨が降ると、足もとがあぶなくなってきましたね。つらく時間が長く感じたことがありませんか。元気なのは、花と緑だけだと思えました。

緑だけが、イキイキしているのに、なんで私だけがこんなのでしょうか。花に負けていけないと思つて、ここでくじけたら負けになりますからね。なにこそ思つてがんばるしかないと思えました。障害者の皆さん、花と緑に負けないように強く生きていくしかないと思えました。

新栄町 石山 朝子さん

「ハンセン病募金」についてお願い

ハンセン病とは、らい菌によって皮膚や神経が侵される慢性感染症のひとつです。

化学療法がなかったころは、この病気は「不治の病」と考えられ、恐ろしい伝染病のように受け止められてきました。しかし、今日では、効果のある薬があり、完全に治る病気になりました。

新潟県藤楓協会では、ハンセン病の方々への施設慰問や皆さんから正しく理解していただく啓発普及活動を行っています。

今年も「ハンセン病募金」を行います。皆さんの暖かいご支援をお願いします。

期間 7/10～8/9の1か月間
募金箱設置場所
・役場保健福祉課窓口
・西川町保健センタ - 窓口

大河津分水路通水80周年 関 屋分水路通水30周年

記念事業ミュージカル

「リバー・ピースル ～川とたたかう人々～」

日時 8月11日(日)
14時～16時10分(13時30分～受付)

場所 新潟市民芸術文化会館 りゅーとぴあ「劇場」
(新潟市一番堀通3 2)

問い合わせ 〒940 0861 長岡市川崎町2249 1
(社)北陸建設弘済会長岡支所ミュージカル係
TEL 0258 32 3484
FAX 0258 32 3351

主催 国土交通省北陸地方整備局
信濃川工事事務所
信濃川下流工事事務所

「妊娠・出産・子育て情報ホ - ムペ - ジ」 開設のお知らせ

ごきげんベイビー

妊娠・出産・子育てに関するさまざまな情報が盛りだくさんです。

新潟県のホ - ムペ - ジからアクセスできます。

新潟県のホ - ムペ - ジ / 暮らしの情報 / 「妊娠・出産・育児」

新潟県ホ - ムペ - ジアドレス
<http://www.pref.niigata.jp/>

「川にごみを捨てないで」

川は、私たちが生活を営むうえでかけがえのない大切な財産です。

毎日使っている水道の水や農業用水など、私たちの暮らしになくてはならない資源であるにもかかわらず、ごみの投げ捨てや、産業廃棄物などの不法投棄によって汚れが目立つようになってきています。

大切な川にごみを捨てないでください。

問い合わせ 保健福祉課 保健衛生係
(88 3111 内線143)

入札結果公表

(百万円以上)

入札日	工事名	場所	工事費	工期	業者名	入札日	工事名	場所	工事費	工期	業者名
5.28	町道第4号線 歩道整備工事	学校町 地内	千円 8,610	14.5.28 14.11.23	(株)八百板組	5.30	第3処理分区枝線管渠 築造(第4工区)工事	学校町 第一区 第三区 地内	千円 7,455	14.5.30 14.8.17	(株)加藤建設
5.28	町道第721号線 舗装新設工事	六地分 内	997	14.5.28 14.7.11	福田道路(株) 西蒲営業所	6.7	町道第323号線 人道橋測量・設計 業務委託	第一区 七番町 地内	7,770	14.6.7 14.11.3	相互技術(株)
5.28	町道第430 - 2号線 オーバーレイ工事	槇地島 内	1,575	14.5.28 14.7.11	世紀東急工業(株) 北陸支店 新潟営業所	6.7	町道第323号線 人道橋地質調査 業務委託	第一区 七番町 地内	2,257	14.6.7 14.8.5	東邦地水(株) 新潟事務所
5.28	町道第51号線 オーバーレイ工事	西汰上 地内	3,150	14.5.28 14.7.26	(株)水倉組 巻支店	6.7	第11計画区 地籍測量委託	曾根 地内	8,872	14.6.7 15.2.14	信広技術(株)
5.28	排水ポンプ設置工事	学校町 地内	5,040	14.5.28 14.9.6	(株)鶴見製作所 新潟支店	6.14	介護予防拠点施設新築 工事 建築本体工事	旗屋 地内	33,862	14.6.14 14.10.31	(株)重川材木店
5.28	雪寒地域道路事業 消雪パイプ用削井 (補助第1工区)工事	第一区 学校町 地内	11,340	14.5.28 14.8.20	大和開発 興業(株)	6.14	介護予防拠点施設新築 工事 電気設備工事	旗屋 地内	5,040	14.6.14 14.10.31	(株)興電社
5.28	5 - 2号幹線 マンホールポンプ 設備工事	六地分 内	11,550	14.5.28 14.8.15	昱工業(株)	6.14	介護予防拠点施設新築 工事 外構工事	旗屋 地内	6,825	14.6.14 14.10.31	(株)加藤建設
5.30	新早通橋塗替え塗装 工事	新地川 内	5,775	14.5.30 14.8.27	(株)水倉組 巻支店						

うぶごえ

氏名	生月日	保護者	町内名
水野 楓也	5/10	睦	学校町
多賀 健乃介	5/13	順次	新川
本田 佳奈子	5/13	彰彦	六番町
安藤 毅人	5/14	雅一	下山
白倉 一裕	5/20	貞男	見帯
小林 唯菜	5/25	健	押付団地
上田 汐美	5/27	順啓	新栄町
加藤 爽	5/27	尊章	貝柄
赤川 七星	5/28	祐司	川崎
市橋 月菜	6/1	明彦	西汰上
遠藤 歩佳	6/3	直行	東町

ごけっこん

氏名(旧氏)	世帯主	町内名
福井 竜一 (安田) めぐみ	福井 由三郎	与兵衛野
南須原 智広 (山田) 祐佳	南須原 廣盛	升岡
米山 佑介 (坂本) 朱美	米山 邦康	新栄町
樋浦 祐次 (小栗) 知美	樋浦 宇一	西汰上

おくやみ

氏名	年齢	死亡月日	世帯主	町内名
戸田 美津子	76	5/24	本人	大真花見(里)
玉木 力ヨ	90	5/25	守	升岡
小林 百合枝	56	5/27	功	川西
五十嵐 ミテリ	95	5/29	本人	大真花見(里)
笹川 八リ	94	6/4	本人	大真花見(里)
藤田 與作	88	6/4	本人	桑山
内藤 正巳	85	6/5	本人	旗屋
渡邊 マツ	82	6/5	健一	升岡
田中 昭二	72	6/5	本人	大真花見(里)
渡邊 長一	89	6/7	本人	升岡
原田 テフ	95	6/10	敏男	天竺堂
二村 二一	80	6/12	本人	九番町
大越 郡司	73	6/14	県司	下山

町民のうごき欄に掲載を希望されない方は、戸籍窓口へ届出の際にお申し出ください。

西川町の人口動向 (5月末日現在)

男	6,099人	転入	32人
女	6,576人	転出	27人
計	12,675人	出生	13人
	(前月比+11)	死亡	7人

世帯数 3,491
(前月比±0)

わたしの作品



升湯小学校2年
武田 祐直くん
(中村町)

【談】 「こんな花があったら」の絵を描きました。この絵の花はねじの花です。ねじの花の上には、ぼくがのっています。ほかには、カプトムシやクワガタムシやチョウチョウなども描きました。ぼくは、虫が大好きです。ぼくの家のねこも描きました。ねこの友だちも遊びに来ています。楽しい絵ができました。

わが家の人気者



本間 柁哉ちゃん(2歳)

大きな声でおしゃべりをする柁哉は、5月で2歳になりました。

最近、砂遊びに夢中で、大きな声で“おんも、おんも”と外に出て、大好きなショベルカーやダンプのおもちゃで、お外がまっくらになるまで遊んで、親をこまらせています。元気に遊ぶのはいいけど、暗くなったらお家に入ろうね!!

本間 進さん(旗屋) 美幸さん

このコーナーに登場してくれるちびっこ・赤ちゃん・ペットを募集しています。企画課まで連絡してください。