



ギネスに挑戦

12月1日（土）曾根小学校の全児童が参加して「ギネス大会」が開催されました。

ケン玉や缶フリゲーム、バスケットゲームなど数十種類のゲームに挑戦し、校舎のあちこちから楽しそうな声が聞こえてきました。

広報にしがわ

12

第602号 平成13年12月10日号

今月のページ

老人保健制度の医療について ...	2
国民健康保険からのお知らせ ...	4
街かどスケッチ	6
お知らせ・情報	8
税だより	16
町民のうごき	18



広報にしがわは地球にやさしい再生紙を使用しています

老人保健制度の医療について

70歳以上（一定の障害がある場合は65歳以上）の人は老人保健制度でお医者さんにかかることとなります。この制度は、すべての医療保険（国保・健康保険組合など）が、公平にお金を出し合い、国などの補助金と合わせて高齢者の医療費を負担しています。

受診の際は

「健康保険証」「医療受給者証」「健康手帳」を医療機関の窓口に出して、一部負担金をお支払いください。

受給資格を

取得するには

70歳になる方
 該当者には、誕生月に八ガキで通知しますので、窓口で手続をしてください。
 （誕生月の翌月から該当します。ただし、1日が誕生日の方は誕生月から該当します。）
 65歳以上の方
 一定の障害（身体障害者手帳一級から三級及び四級の一部）に該当する方

医院や診療所の場合

定率1割負担制		定額制	
月額上限額 3,000円		1日 800円 月額上限額 3,200円	
	院内処方	院外処方	同一月内において、同一医院では5回目からの負担はありません。 (薬局での支払いは無し)
医院窓口	3,000円	1,500円	
薬局窓口		1,500円	

* 定率制・定額制は医療機関の選択制です。

病院の場合

定率1割負担			
200床未満		200床以上	
月額上限額 3,000円		月額上限額 5,000円	
	院内処方	院外処方	
医院窓口	3,000円	1,500円	医院窓口 5,000円 2,500円
薬局窓口		1,500円	薬局窓口 2,500円

ただし、同じ医療機関で歯科と他の診療科は別々に負担となります。

外来

一部負担金 医療機関に支払う



入院

訪問看護に支払う一部負担金
 訪問看護に要する費用の1割
 ただし、同一の訪問看護ステーションでの基本利用料は、上限3,000円です。施設によっては、1日600円（一か月5回まで負担）のところもあります。



定率1割負担	
区分	月額上限額
一般の方	37,200円
住民税非課税の世帯に属する方等	24,600円
住民税非課税の世帯に属する方等で、老齢福祉年金を受給している方	15,000円
特定疾病の認定を受けている方	10,000円

に該当する方は「一部負担金限度額適用・標準負担額減額認定証」が必要となりますので、申請してください。

入院した時の食事代は別途負担で次のようになります。

入院のときの食事代（1日あたり）		
区分		標準負担額
一般の方		780円
住民税非課税世帯の方等	90日までの入院	650円
	91日以降の入院	500円
住民税非課税の世帯に属する方等で、老齢福祉年金を受給している方		300円



後で払い戻されるもの

次のようなときは、後日申請によりかかった医療費の1割を負担していただき、その差額を払い戻しいたします。

急病などでやむをえず保険証をもたずに治療を受けたとき

申請に必要なもの

- ・診療内容の明細書
- ・領収書 ・保険証 ・印かん

コルセットなど治療上必要な補装具を購入したとき

申請に必要なもの

- ・補装具を必要とした医師の証明書
- ・領収書 ・保険証 ・印かん

生血を輸血したとき

(親族以外に限る)

申請に必要なもの

- ・医師の理由書か診断書
- ・輸血用生血液受領証明書
- ・血液提供者の領収書
- ・保険証 ・印かん

柔道整復師で施術を受けたとき

(国保をとりあつかっていない場合)

申請に必要なもの

- ・施術内容と費用が明細な領収書
- ・保険証 ・印かん

治療上必要はり・きゅう・マッサージなどを受けたとき

申請に必要なもの

- ・医師の同意書
- ・保険証 ・印かん
- ・施術内容と費用が明細な領収書

住民税非課税世帯などの方は、標準負担額が減額されます。この際、「一部負担金限度額適用・標準負担額減額認定証」が必要となりますので申請してください。

また、入院が90日を超えた場合は、さらに減額されますので再度申請をしてください。

高額医療費の支給
同じ世帯で、同じ月内に、複数の高齢者が入院したときによる一部負担金を2回以上支払った場合、それらを合算して超えた分が申請により支給され



課税世帯
30,000円以上の支払い
(合算対象額37,200円)

非課税世帯
21,000円以上の支払い
(合算対象額24,600円)

こんなときは必ず届け出を!

最近、保険の異動等による、届出が遅れています。

例えば、老人保健に加入している人が子どもや孫等が加入している社会保険の扶養になっていて、加入している社会保険の変更があった時は、早めに届け出をお願いします。

また、受診中の方は、お医者さんの窓口にも保険証が変わったことを伝えましょう。

(届け出に必要な書類)

- ・保険証
- ・印鑑

「交通事故と老人保険」

交通事故など第三者から傷害を受けた場合、すぐに警察へ届け出ると同時に、役場へも届け出ることを忘れないでください。

事故を示談で解決する前に、相談してください。事故後に最善の医療を受ける方法です。

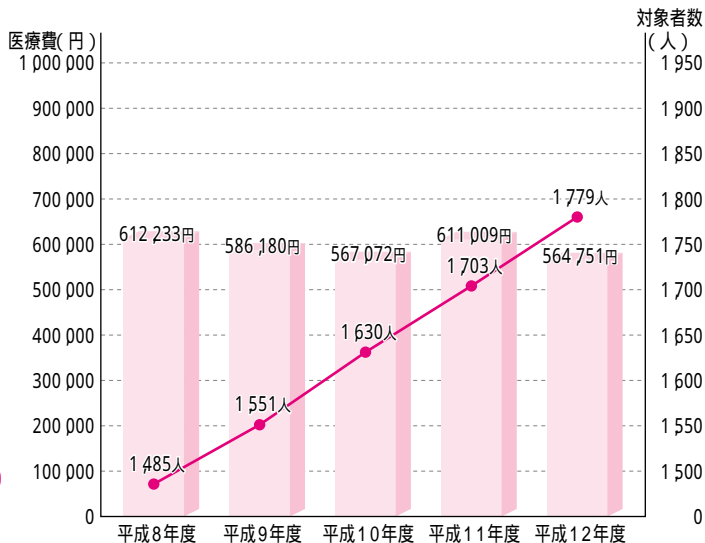
医療費については、後日、被害者の方にかわって、町が加害者へ請求します。

「問い合わせ」

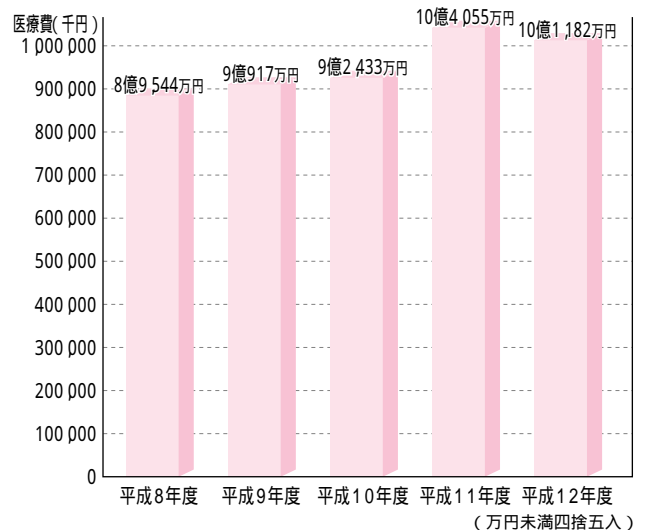
役場住民課 国民健康保険係

8 8 3 1 1 1 内線 1 3 4

老人医療年間平均対象者数と一人あたり医療費の推移



西川町が支払った老人医療費総額の推移



医療費が高額になったとき

高額療養費支給制度

けがや病気で医者さんにかかり、医療費の自己負担が高額になった時、申請をすると自己負担限度額を超えた分が高額療養費として後から支給されます。ただし、町と契約（委任払い制度）している医療機関では、自己負担限度額を支払う（高額療養費の支給）だけで済みます。

具体的にはどのように計算するか

各月の一日から月末までを一カ月として計算します。病院、診療所ごとに計算します。同じ医療機関でも、それぞれの診療科目ごとに「歯科」、「内科」別々に計算します。「同じ医療機関でも「外来」と「入院」は別々に計算します。入院時の「差額ベット代」「食事代」「保険がきかない医療費」等は対象外です。

自己負担限度額（月額）

	限度額(3回目まで)	限度額(4回目以降)
一般世帯	63,600円 (医療費が318,000円を超えた場合はその超えた分の1%を加算)	37,200円
上位所得世帯	121,800円 (医療費が609,000円を超えた場合はその超えた分の1%を加算)	70,800円
住民税非課税世帯	35,400円	24,600円

*上位所得世帯とは、国民健康保険税の算定の基礎となる基礎控除後の総所得金額等が670万円を超える世帯をいいます。

1か月の自己負担が限度額を超えたとき

同じ人が同じ月に同一の医療機関に支払った自己負担額が上の表の限度額を超えた場合、その超えた分を支給します。

例(一般世帯の場合)

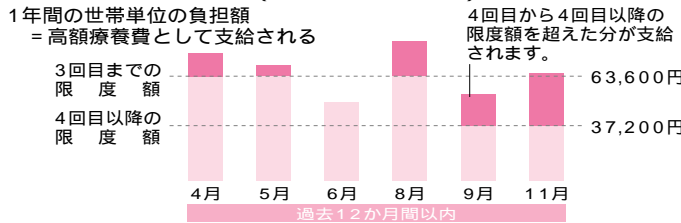
医療費が100万円かかったとき(自己負担額は3割の30万円)

支払った自己負担額 30万円		
限度額	加算額 (100万円 - 318,000円) × 1% = 6,820円	支給額 30万円 - (+) 229,580円 が高額療養費として後で国保から支給されます。

1年で4回以上該当するとき

過去12か月以内に、同じ世帯で高額療養費の支給が3回以上あった場合は、4回目から上の表の4回目以降の限度額を超えた分を支給します。

例(一般世帯の場合)



その他の給付

他にも次のような給付があります。国保の窓口で申請してください。

- 出産育児一時金の支給
- (被保険者が出産のとき) 葬祭費の支給
- (被保険者が死亡のとき) 療養費の支給
- (整骨院、補装具、マッサージ、はり、きゅう等の医療の支払い)
- 移送費の支給
- (医師が認めた移送のとき)

同じ世帯で合算して限度額を超えたとき

同じ世帯で同じ月に30,000円(住民税非課税世帯は21,000円)以上の自己負担額を2回以上支払った場合、それらを合算して上の表の限度額を超えた分を支給します。

例(一般世帯の場合)

$$30,000円以上 + 30,000円以上 = \text{合算して限度額を超えた分を支給}$$

特定疾病の自己負担額は1万円まで

長期にわたって高額な医療費がかかる「友友病」「人工透析が必要な慢性腎不全」「血液凝固因子製剤によるHIV感染症」の場合、国保の窓口で交付する「特定疾病療養受療証」を病院の窓口提出すれば、自己負担限度額は1万円になります。

年末年始急患センター業務

西蒲原地区休日夜間急患センターの年末年始の診療時間は、次のとおりです。

12月30日(日)～1月3日(木)

内科・小児科

時間 午前9時～午後6時
午後7時～午後10時

歯科

時間 午前9時～午後6時

問い合わせ 西蒲原地区休日夜間急患センター
72-5499

冬期間における ごみとし尿について

1 ごみ収集について

(1) ごみは、決められた場所に決められた日の朝に出してください。また、ごみの分別にご協力をお願いします。

<7種類分別>

普通ごみ(生ごみ,プラスチック類,危険物類)
普通ごみ収集ステーション

びん(飲料用)

缶(飲料用)

ペットボトル(飲料用)

古紙(新聞,雑誌,段ボール,牛乳パック)

廃乾電池

粗大ごみ

～ 資源ごみリサイクルステーション
(旧粗大ごみステーション)

(2) 大雪でごみ収集車が動けない場合を除いて、予定どおり収集します。

(3) 大雪でごみ収集できない場合は、収集日・収集場所の変更を行うことがあります。変更する場合は、区長及び公衆衛生推進委員に連絡しますので、ごみは次回の収集日まで、各家庭で保管しておいてください。

(4) 降雪時においては、ごみステーション前の除雪や除雪車が通過後の残雪等の除雪についてご協力くださるようお願いいたします。

(5) 年末年始のごみ収集休業日は、1月1日(火)から1月3日(木)までです。

2 し尿関係について

(1) し尿の汲み取りは、計画収集で行っていますので、特に汲み取りの予約をする必要はありません。

(2) 浄化槽は、降雪前に消毒液の有無や、機械の故障等がないように点検しておいてください。また、雪降ろし等で浄化槽が埋まらないようにしておいてください。

(3) 年末年始のし尿汲み取り休業日は、12月29日(土)から1月3日(木)までです。

平成13年度 巻町外三ヶ町村衛生組合同年末年始業務日程表

施設名	12月							1月						
	26水	27木	28金	29土	30日	31月	1火	2水	3木	4金	5土	6日	7月	
鑑湯清掃工場(焼却場)	通常どおり							休務			通常どおり			
衛生センター(し尿処理場)	通常どおり			休務				通常どおり						
妙有院(火葬場)	通常どおり							休務			通常どおり			

12月からごみの分別と

出し場所が変わりました!

12月1日からごみの分別方法とごみを出すステーションが変わりました。

分別は

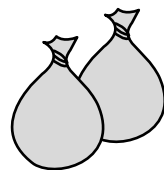
普通ごみ(生ごみ,プラスチック類,危険物が一緒に出せます)

資源ごみ(飲料用のビン・缶・ペットボトルに分別し、それぞれ指定日に出してください)

廃乾電池(ボタン電池,バッテリーを除きます)

粗大ごみ(1辺が50cmを超える物もしくは10kgを超える物)になります

ごみ出しの場所は

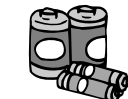


普通ごみ

普通ごみ収集ステーション
(従来と同じ場所)

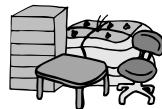


資源ごみ



廃乾電池

資源ごみリサイクルステーション
(従来の粗大ごみ出し場)



粗大ごみ

地区によっては、普通ごみと資源ごみを同じステーションで収集する場合がありますので、区長さんまたは公衆衛生推進委員さんにお尋ねください。

野焼きは原則禁止です!

罰則

3年以下の懲役もしくは300万円以下の罰金。またはこれを併科する。

風俗習慣上の焼却や農業等を営むためにやむを得ない必要最少限度の焼却は除く。

不法投棄は絶対やめて!

罰則

5年以下の懲役もしくは1,000万円以下の罰金。またはこれを併科する。

廃棄物の不法投棄は、法律によって固く禁じられています。違反した場合には重い罰則がかかりますので、絶対やめてください。

小学生も参加

町民卓球大会結果

去る11月18日、西川中学校体育館において、第30回町民卓球大会が開催され、小学生から60歳を越える選手まで36名が参加し、卓球を通じた世代間交流を図りながらも、熱い戦いが展開されました。

結果は次のとおりです。

団体戦

優勝 田遠土山神
準優勝 ピンポンズ
第3位 川崎団地
" 素人軍団

個人戦

小学生の部
優勝 鏡 智恵
準優勝 伝川 貴洋
第3位 小林 拓朗
" 関川かおり

中学生男子の部

優勝 修理 翔太
準優勝 田子 常海
第3位 小田孝太郎
" 金安 佑太

中学生女子の部

優勝 蝶名林 瞳
準優勝 長井亜由美

一般の部

優勝 伊平 浩
準優勝 小川 正流
第3位 山下 克彦
" 小林 和夫



文芸にーかわ

俳句

紅葉は山をくだりて麓まで
行く秋や無人の隣家荒れる庭
行く秋や朽ちし渡しのみちしるべ
行く秋や通院の足いたわりつ
行く秋や闇を抜け行く深夜便
ひらひらと落ち行く紅葉池の中
行く秋やテロの不安に胸痛む
行楽の全山燃える紅葉狩り
故郷のこの道が好き翳雲
照る紅葉かげる紅葉や舟下り
石仏の慈眼見飽かず秋つらら
余生とはいつの日から秋暮るる
稲雀しょうこりもなく舞いもどり

森 武
星 良三
福島 阿支
関 芙美
笹川カツヨ
川崎 實
加藤 静江
市橋 金吾
渡辺 紅華
吉川 志介
山田八千代
山際 伝市
渡辺 湖生

短歌

逝く秋のしづけき夜や月光にもみじ葉の影障子に映る
釣り上げし魚を子等は自慢げに「ギギ」と言ひたりわが問ひたれば
工事場の地響つづくわが家は地盤沈下のおそれはなきや
入院のベットに恋しわが家の石路の花思ひてあたり
インフルエンザ予防注射の予約済み小春の空をふり仰ぎたり
宮参り今日を生かされ手を合す秋陽輝く参道明るく
拾ひたる貝殻耳につと孫の海の音すと眼ほそめり
涼風の吹きて来たれば夫畑へ草刈る手元の軽がるとして
公園の子等の遊びを守るかに「源助之碑」一郭にあり

藤田 キク
朝妻 シン
加藤トシ子
相生 光江
森 武
大野 友子
桜 みなよ
青葉 香
上山 恵子

水道管の冬支度は お済みですか？



夜の冷え込みにご注意を

気温がマイナス3度以下になりますと、水道の水が凍ったり水道管が破裂する恐れがあります。

特に、冬期間使用しなかったり、屋外でむき出しになっている蛇口や水道管は、布や新聞紙、紙袋等を巻いて、その上からやビニール等で覆うなどの方法で、早めに冬支度をしましょう。

した時は、まず、水道のメーターボックス内に取り付けられている止水栓を手で右へ回すと水が止まります。

次に、破裂した部分を布かテープでしっかりと巻きつけて応急手当をした後、すぐに町指定の水道工事店へ修理をお申し込みください。

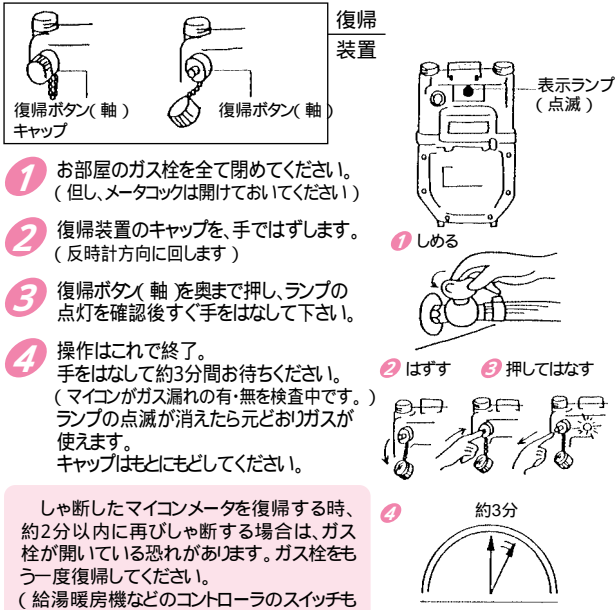
凍結して水が出ないときは水道管が凍って水が出ないときは、お湯をかけてとかす方法があります。

お湯をかける場合は、蛇口に

水道管が破裂したときは
破裂やひび割れで水が吹き出

赤いランプが点滅して ガスが止まったときは

器具の消し忘れやガス栓の誤開放、ゴム管はずれなどが無いかを確認してください。



- 1 お部屋のガス栓を全て閉めてください。(但し、メータコックは開けておいてください)
- 2 復帰装置のキャップを、手ではずします。(反時計方向に回します)
- 3 復帰ボタン(軸)を奥まで押し、ランプの点灯を確認後すぐ手をはなして下さい。
- 4 操作はこれで終了。手をはなして約3分間お待ちください。(マイコンがガス漏れの有・無を検査中です。)ランプの点滅が消えたら元どおりガスが使えます。キャップはもとにもどしてください。

しゃ断したマイコンメータを復帰する時、約2分以内に再びしゃ断する場合は、ガス栓が開いている恐れがあります。ガス栓をもう一度復帰してください。(給湯暖房機などのコントローラのスイッチも忘れずに切ってください。)

近い方からぬるま湯をゆっくりかけるようにしましょう。急に熱湯をかけたりすると破裂したり、ひび割れることがありますので、注意してください。

寒い冬を快適に！
ガス暖房機器は
正しく使いましょう

寒さも一段と厳しくなってきました。寒い冬を、安全で便利な都市ガスで快適に過ごしていただくために、次のことに注意しましょう。

種類にあったガス機器を町で送っているガスは13Aですので、13A用のガス機器を使用してください。

湯沸器の水抜きを冷え込みの厳しい日は、凍結や破裂の恐れがありますので、湯沸器の水抜きをしてください。

換気はこまめに閉めきつた室内で暖房機器を長時間使用していると、排気で部屋の空気が汚れがちになります。

一酸化炭素中毒など、思わぬ事故にならないよう30分に1回くらいの間隔で換気をしてください。

次のような場合にもガスが止まる場合がありますのでご注意ください。

- 1 ガスを異常に長時間同じ状態で使用すると、しゃ断することがあります。
- 2 お出かけになるときなどに、メータコックを閉めますと、気温の低下などにより、ガス管内の圧力が低下し、しゃ断する場合がありますので、ご注意ください。
- 3 マイコンメータに振動やショックを与えますと、感震器がはたらいてしゃ断する場合があります。マイコンメータには、異常な振動やショックを与えないようにご注意ください。
- 4 長期間口火をつけっ放しの場合は、ガスもれを検査する機能が働いて、警報表示が点滅することがあります。ガス器具をお使いにならないときは、口火を消してください。
- 5 マイコンメータは、内管の折損等、異常に多量のガスが流れたときには、すみやかにガスをしゃ断します。

ガスの取扱いには
一層のご注意をお願いします。

ガス機器の回りは大丈夫？
暖房機器の上や回りに洗濯物や燃えやすいもの、スプレー缶などを置くと大変危険ですので十分に注意してください。

ガス機器はいつも清潔に
ガス機器にホコリやゴミなどが詰まったりすると、故障や事故の原因となります。
ガス機器を長持ちさせ、安全に使用できるようこまめに清掃してください。

ガスメーター
皆さんの自宅に取り付けてあるガスメーターは、電気のブレーカーと同じような役割を果たしています。

そのため、暖房機器を半日以上など、長時間つけっぱなしにした場合に、メーターが異常な

状態(消し忘れ)と判断して家中のガスを止めてしまうことがあります。

もし、ガスが止まってしまった時は、図の要領でメーターを操作すればガスが使えるようになります。

操作は簡単ですが、ガス栓が一箇所でも開いていたり、ランプの点滅が消えないうちにガスを使用しようとしたりすると、再びガスが止まりますのでご注意ください。

また、正しい復帰操作をしてもガスが使用できないときは、ガス水道課へ連絡してください。

問い合わせ

ガス水道課

88 2144

お知らせ 情報

第30回町民元旦マラソン大会

年の初めの日をマラソンでスタートし、スポーツを通じての健康計画を立ててみてはいかがでしょうか。

コースは2通りで、一生懸命

走るタイムコース（Aコース5km、Bコース2km）と、楽しくジョギングやウォーキングするコースがありますので、自分のタイプに合わせて選んでください。

ちゃんこ鍋のサービスや、すごい賞品が当たるお楽しみ抽選会もありますので、家族、友だ

ち、みんなで参加しませんか。

期 日 2002年1月1日

（実施する場合は、午前8時30分に花火を打ち上げます。）

受付 午前9時30分

開会式 午前10時

スタート 午前10時30分

コース・組 （図を参照してください。）

タイムコース

Aコース（約5km）

1組 中学生から29歳までの男子

2組 30歳以上の男子

Bコース（約2km）

1組 小学生男子

2組 小学生女子

3組 中学生以上の女子

4組 40歳以上の男子

ふれあいコース（約1.5km）

年齢、性別を問わず、誰でも参加でき、ジョギングやウォーキングで福祉会館から曾根神社までを往復します。

（タイムや順位は取りません。）

表彰 各組ごとに表彰します。

（ふれあいコースについては除きます。）

優 勝 賞状、優勝杯（持ち回り）、メダル

2・3位 賞状、メダル

4～6位 賞状

参加費 1人 100円

（傷害保険料等）

申込み 本紙に折り込んである参加申込書に所要事項を記入し、参加費を添えて、大会当日、受付に提出してください。

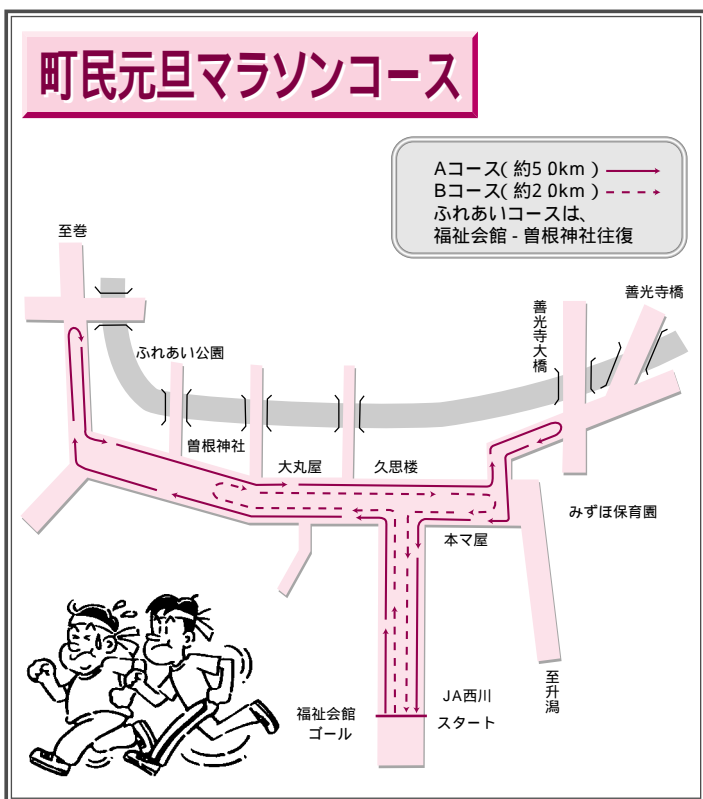
（小・中学生は、保護者の承諾印が必要です。）

なお、参加申込書は公民館にも用意してあります。

問い合わせ 西川町公民館

（88 2334）

町民及び町内企業勤務者以外の方については、オープン参加となりますので、ご了承ください。



スポレク ターゲット バードゴルフ で 全国大会出場

西川町ターゲットバードゴルフクラブが地区大会、県大会を制して11月10日、12日三重県で行われた全国スポーツレクリエーション大会に出場しました。



西川町役場 88-3111
 保健センター 88-5311
 公民館 88-2334
 ガス水道課 88-2144
 デイサービスセンター 88-5666
 在宅介護支援センター 88-5666
 テレホンガイド 88-6666
 教育相談(専用) 88-3031

公民館講座

「英会話教室」開催

“Intermediate to advanced class”

Can you speak English?
 Do you want to learn English to use overseas?
 Do you want to learn about other cultures?
 This winter,
 Let's learn English to use overseas.
 learn English to use when talking to English speaking.
 have fun speaking English.
 From Peter

8月にイギリスから西川町へいらっしゃったピーターさん(西川中学校英語指導助手)を講師に迎えて、“海外旅行で役立つ英会話教室”を開催します。

ピーターさんの生の英語を聞きながら、英会話や外国の文化を学びませんか!

初回には、受講者の皆さんから英語で自己紹介をしていただく予定です。皆さんの参加をお待ちしています。

期日	内容	期日	内容
1月15日(火)	自己紹介等	2月19日(火)	レストランのメニューと注文
1月22日(火)	飛行機内と空港での会話	2月26日(火)	目的地までバスに乗って行く
1月29日(火)	宿泊先の予約	3月5日(火)	買い物をする
2月5日(火)	道を尋ねる	3月12日(火)	自分の好みを紹介する
2月12日(火)	病院での会話	3月19日(火)	外国へ出発!

都合により変更になることもあります。

時間 午後7時30分～9時
 場所 福祉会館「視聴覚室」又は「会議室」(2階) 当日、玄関にある掲示板で確認をお願いします。

対象 高校生以上の町民又は町内勤務者で、ピーターさんの案内文を辞典なしで理解できた方 15名

参加費 500円(テキスト代等)

その他 教室では基本的に英語を用いて進めます。

・テキスト(コピーしたもの)を用いて進めます。

・筆記用具を持参してください。

問い合わせ・申し込み 12月17日(月)から1月7日(月)まで(12月31日から1月3日は除く)に公民館 福祉会館内 88-2334 までお願いします。

(定員になり次第、締め切ります。)

町では、子育てをしているお母さん、お父さん、ご家族の方を対象に、自由に集える場や講演会等を計画しています。第3回の予定は次のとおりです。

日時 12月21日(金)
 午前10時～11時30分
 会場 福祉会館「和室大広間」(2階)
 参加費 無料
 内容 乳幼児の応急手当を学びましょう。救急車が来るまでの対応についてのお話。心肺蘇生法の実技、応急手当の指導者 救急救命士(巻・西川・湯東消防事務組合職員)

その他 申込みをされたい方は、早めに社会教育課へご相談ください。

この教室は、平成14年2月まで、月1回程度開催する予定です。今後は、おやつ作りをしたり、子育てに関するお話を聞いたりする予定です。詳しくは、今後発行される町広報誌や福祉会館に置いてあるチラシ等をご覧ください。

問い合わせ 社会教育課(福祉会館内)
 88 2334

「子育てるんるん教室」開催

伊勢市サンアリーナに、全国から全18種目に出場する選手が集まって行われた総合同開会式では、西川クラブも堂々と入場行進し、また、会場の外では三重であいゾーン(県物産展コーナー)、いい汗ゾーン(スポーツ体験コーナー)で各県参加者との交流も深めました。

試合は、名張市民野球場とその周辺で個人戦と2人組戦が、全国ターゲットバードゴルフの頂点を目指すという緊迫感の中にも友好とふれあい、楽しく戦ってきました。

今回得た貴重な経験をもとに、今後、全国大会上位入賞を目指しながら、楽しくクラブ活動を進めたいと考えています。ゴルフ経験がなくても楽しくできます。毎週金曜日に練習していますので、どうぞ気軽においでください。

なお、最後になりましたが、全国大会出場に際し、町長さんをはじめ、関係者の皆様に変な世話になりました。この場をお借りして厚くお礼申しあげます。ありがとうございました。

西川町ターゲットバードゴルフクラブ総監督 加藤照男

結果	個人戦一般の部	個人戦	2人組戦
石川選手	15位	真島選手	39位
内藤選手	44位	シニアの部	鈴木選手
		石川・真島ペア	53位
		内藤・鈴木ペア	79位

住民課からのお知らせ

年末の役場業務は12月28日（金）まで、年始の業務開始は1月4日（金）からとなります。12月29日（土）から1月3日（木）の間は、事前の電話連絡による住民票の時間外交付を行っています。

明は取り扱いませんのでご注意ください。

請求方法

12月28日午後5時15分までに住民課戸籍係へ電話で予約してください。

取扱内容

住民票のみの発行で、請求できる方は本人及び家族の方に限ります。（1通300円）

なお、住民票発行日は12月28日付けとなります。

交付方法

12月29日（土）から1月3日（木）の午前8時から午後8時までに役場当直室へお越しください。

戸籍謄（抄）本及び印鑑証

なお、受領の際には認印（ミ

年末年始の役場事務

	12 28 (金)	29 (土)	30 (日)	31 (月)	1 1 (火)	2 (水)	3 (木)	4 (金)
役場窓口事務 (戸籍、住民票 及び印鑑証明)		休	休	休	休	休	休	
福 祉 会 館 88-6200				休	休	休	休	
西川勤労者 体育センター 88-7383				休	休	休	休	
ス ポ ー ツ パーク西川 (問い合わせは 公民館まで)				休	休	休	休	
だいろの家 88-7610				休	休	休	休	

休...休みとなります。ご確認のうえ、ご利用ください。

トメ)が必要で、領収書が必要な方は後日郵送いたします。その際の郵送料は本人負担となりますのでご了承ください。

警備員の役場庁舎巡回時はお待ちいただく場合があります。

傍聴しませんか
12月定例議会招集日のお知らせ

12月定例議会の招集日が、次のとおり決まりましたので、お知らせします。

招集日 12月17日(月)

なお、一般質問や議案審議の日程(予定)につきましては、招集日の4・5日前に開催される議会運営委員会で決まりますので、その後役場庁舎内の掲示板(ふれあいコーナー前)に日程を掲示します。

また、電話照会にもお答えします。役場内 議会事務局 (88 3111 内線311) へご照会ください。

議会での審議は、町民の皆様のご生活に直結するものです。ぜひ傍聴してください。

住民課窓口からのお知らせ

毎月第4水曜日に住民票等交付窓口を午後7時まで延長しています。(12月は26日です。)

取扱業務は、
戸籍謄・抄本 / 住民票 / 印鑑登録 / 印鑑証明 / 年金現況証明です。
どうぞご利用ください。

子育てテレホンサービス

88-5560

今回の期間と内容は次のとおりです。
24時間いつでもご利用いただけます。

期 間	内 容
12月10日～ 12月24日	上手なほめ方
12月25日～ 1月6日	兄弟げんか

問い合わせは、普根保育園(88-2112)までお願いいたします。

新潟県立自然科学館のお知らせ

プラネタリウムコンサート

12月23日(日)及び24日(月)

13:30～14:15
15:00～15:45

内容…満点の星空の下で、歌、オーディオン、エレクトーンの生演奏が楽しめます。

入館料のほかに、大人200円、小中学生100円のチケットが必要で、各回先着210名(チケット当日販売)。

幼児は無料チケットが必要で、ただし、3歳以下の乳幼児はご遠慮願います。

12月23日(日)及び24日(月)の午後は、プラネタリウムの投影はお休みです。

新春工作フェア

1月5日(土) 10時～16時受付
1月6日(日) 9時30分～16時 受付

内容…スライムやとばせる模型など、様々なメニューから好きな工作を選ぶことができます。

費用…入館料のほかに、材料費として1工作につき100円必要です。
12月、年末年始及び1月の休館日
12月10日(月)、17日(月)、18日(火)、25日(火)、28日(金) 1月4日(金)、7日(月)、15日(火)、21日(月)、28日(月)

お問い合わせ先

〒950-0948
新潟市女池南3丁目1番1号
新潟県立自然科学館
025 283 3331



海外研修に 参加して

江口 里絵さん

私は7月30日からの一週間、オーストラリアに行きました。私が海外研修に参加した理由はオーストラリアと日本の違いを体験してみたかったということと、実際に毎日英語を話している人たちと話してみたいということでした。私が一番印象に残ったのは、ホームステイと牧場を訪問したこと、コアラと写真を撮ったことです。

ホームステイの前、私は言葉が通じないかもしれないと思ってすごく不安でした。でも、迎えに来た女の人はここにこして言葉もゆっくり話してくれたので安心してました。家族は4人でみんなゆっくり話してくれました。オーストラリアは英語になりがあるので聞いていたけどゆっくり話してくれるのであまり気にならず、話してい

ることも思ったより通じたのでうれしかったです。また、ご飯でびっくりしたのは、マクドナルドでハンバーガーやジュースがふつより大きかったことです。家で食べたものはナイフとフォークしか使えないので難しかったです。ご飯はおいしかったです。

最後の日の朝は6時半に起きて、ホームステイ先での最後の朝ごはんを食べました。集合場所まで15分ぐらいだったけど、とても短かく感じました。できたらもっとホームステイしたかったです。それぐらい楽しい3日間でした。

牧場では、羊の毛刈り見学や乳しぼり、ブーメラン体験などをやりました。

初めにカウボーイの服を着た人が、ユーカリのお茶を作ってくれました。その後には、初めてだったので、うまくできなかったけど、他の人はきちんと戻ってきてくれました。牧場のお昼を食べた時、わたしは魚を食べたけど、校長先生はステーキを食べました。先生は、「おいしくない。」

と言って、少しくれました。だけど本当においしくありませんでした。オーストラリアのステーキは好みではないと思いました。

ほかに、コアラと一緒に写真を撮ったり、カンガルーに触ったりしました。コアラを抱きたかったけど、わたしの行ったNSW州では、抱くとストレスで寿命が短くなるのでだめだそうです。領事館や中学校でもオーストラリアのことを学んだのでオーストラリアのことが今まで以上にわかりました。

今回の研修では、初めてのことが多く、とても勉強になったし、楽しかったです。最後に、今回の研修でお世話になったみなさん、どうもありがとうございました。



海外研修に 参加して...

筒井 真希子さん

7月30日〜8月6日までの8日間にわたる海外研修。1度は広い海外を自分の目で確かめ、数々の体験を得たいという大きな希望をもっていました。私は初めての海外で緊張してたが楽しく過ごせて良かったです。オーストラリアでの中学校訪問、市内見学、ホストファミリーとの交流と例をあげたらきりがなく沢山の思い出になりました。オーストラリアに着いたときの第一印象は緑が多いということでした。そして建物には日本とはまったく違い、レンガなどで建てられてある街並みでした。第二の印象は冬だということに海で波のりをしてる人がたくさんいてびっくりしました。オーストラリアは日本と反対な気候なので今は冬です。けどシドニーは雪が降らないところなので日本の冬とくらべては暖かいところです。私はたくさん思い出の中で中学校訪問が楽しかったです。中学校の名前は「Dulwich High School」といいます。始めは「ミニケーション」といわれる心配してたのですが中学校の門に入ったとき日本語で「はじめまして」と言ってくれた生徒がいてうれしかったです。Dulwich High Schoolは中学生から高校生までの生徒がいます。彼らのバスケットボールの試合を見たり一緒にゲームをしたりして国際交流をしてきました。言葉はうまくつづじ合わなかったけど、スポーツなどをして交流を深めることができうれしかったです。次に

楽しかったのはホームステイです。1日目ママさんが迎えに来てくれました。その日は日本の文化のことについて話したり自己紹介などをしました。日本からお土産としてもってきた風鈴や折紙を渡したらすごく喜んでくれました。ママさんは、お父さんの写真や娘の写真などを私たちにたくさん見せてくれました。私がお世話になったホームステイの家族は、お父さん、お母さん、娘の3人家族ですが、娘は結婚していて他の家に住んでいるので家にはいませんでした。お父さんは1週間仕事の都合で会いにく残念でした。2日目はピクニックに行きました。ピクニックはもう一つのホームステイの家族の人とみゆきちゃんや加奈子ちゃんたち6人で海へ行きました。海で波のりをしてる人もたくさんいました。日本では見れないくらいオーストラリアの海はすきとおっていて魚たちがたくさん泳いでいました。3日目同じメンバーとフェリーに乗ってオペラハウスやシドニー図書館、ショッピングに連れていってもらいました。オペラハウスから見る景色は最高で、シドニー全体が見わたすことができる場所です。例えば、ハーバーブリッジ、シドニータワー、シドニーの街やビルなどが見えます。私はそこでたくさん写真を撮りました。次にシドニー図書館に行きました。すごく広くてたくさん本がありました。日本にはないような大きな図書館を見ることができてよかったです。この3日間たくさんのお話を聞いてもらって思い出になりました。私はこの海外研修に参加でき本当に良かったです。英語も前より会話が楽しくなりました。それに、ナイフとフォークの持ち方もうまくなり友達にほめられうれしかったです。初めての海外は楽しく過ごせることができよかったです。Thank you.

新しい民生委員・ 児童委員さんをご紹介します

12月1日から向こう3か年間地域の福祉向上のため活躍していただく民生委員・児童委員さんをご紹介します。

民生委員・児童委員は、生活保護、心身障害児(者)、高齢者、母子・父子世帯等の方々に対して、相談や慰問などきめ細かい住民福祉を進めるうえで大変重要な役割を担っています。

また、民生委員・児童委員さんには、国民年金委員及び在宅介護支援センター相談協力員も兼ねて活動をお願いしています。

なお、個人のプライバシーに関わる事柄については、秘密を厳守する義務がありますので、心配ごとなどお気軽にご相談ください。

西川町民生委員・児童委員名簿

H13.12.1現在

住所	氏名	担当区域
押付	真島 治行	押付 押付団地
美里	神崎 利雄	美里
矢島	大村家 和治	矢島
西汰上	小出 改記	天竺堂 真田 西汰上
下山	稲葉みち子	下山 中島
横島団地	関原弥千夫	横島 横島団地
川崎団地	内藤 恭子	川崎 平野 川崎団地
新栄町	高橋 正子	新栄町
鯉第一区	五十嵐正子	鯉第一区
鯉第二区	近藤 博雄	鯉第二区
鯉第三区	篠澤 千代	鯉第三区
学校町	岡田 則子	学校町 水道町
四番町	南学 雪枝	一、二、三、四番町 大正通
六番町	中野善右工門	五、六番町 朝日町 千隈町
八番町	大橋 豊子	七、八、九番町
東町	加藤 蓮子	東町
藤見町	山崎 惇	藤見町 旗屋 松崎
六分	山形 ハル	六分
見帯	本間 忠正	見帯
善光寺	赤川 清英	善光寺 桑山
新川	渡辺美代子	新川
中作	長谷川周健	上組 中作 中村
新田	山本 保	三ツ屋 下組 新田 升瀧団地
浦村	山岸 又一	大瀧 浦村
升岡	玉木 玉一	大関 升岡 升岡団地
貝柄	田村 孝子	川西 与兵衛野 堀上 貝柄 三角野

西川町主任児童委員名簿

住所	氏名	担当区域
下山	廣井 茂道	西川町全域
見帯	田子 幸子	西川町全域

商店・スーパー等におけるペットボトル拠点回収の終了について

これまで、商店・スーパー等でペットボトルの拠点回収を行ってきましたが、12月から新しい分別収集が始まったため、各町内の資源ごみリサイクル・ステーションで収集することになりました。

つきましては、商店・スーパー等でのペットボトル拠点回収は、11月をもって終了しました。これまでのご協力ありがとうございました。

12月からは、毎月第1・3木曜日に各町内の資源ごみリサイクル・ステーションで収集します。ペットボトルは、キャップとラベルを取り、軽く洗い、乾かしてから収集ネットに現物の

まま出してくださるようお願いいたします。

ゴミを排出する
事業主をお願い

近年、町で収集しているごみステーションに事業者(商売をしている方)が排出したと思われる生ゴミやプラスチック類が大量に出されていることがあります。

町で収集する一般ゴミは、住民の生活ごみ(生ゴミ、燃えるゴミ、プラスチック類等)と事業所の生活ゴミ(茶殻等)となっています。

事業者が営業等に伴って排出される事業系ゴミは、直接鏡瀧清掃工場へ運搬していただく

愛の献血中止のお知らせ

12月17日に予定されていた愛の献血は、中止となりました。

今回は、2月15日を予定しています。多数のご協力をお待ちしております。

か、事業者専門の収集許可業者から収集してもらってください。事業主の皆さまのご協力をお願いします。
問い合わせ 保健福祉課(3111内線143) 88

骨髄バンクにご協力ください

白血病などの病気は、毎年6,000人ぐらい発病しています。骨髄移植はこれらの疾患に有効な治療法です。移植をするには、患者と骨髄提供者(ドナー)の白血球の型が一致しなければならず30万人のドナー登録が必要です。お問い合わせは 0120-445-445(財)骨髄移植推進財団
ドナー登録は予約制で次の機関で受付けています

電話予約時間：平日8:30~17:00

受付機関	曜日	日	月	火(午前のみ)	水	木
新潟東堀献血ルーム(データセンター)	025-230-1702	午後	全日		全日	全日
三条保健所	0256-36-2362			第1・3		

12月の納税

納税する税目

固定資産税(第3期分)
国民健康保険税(第9期分)
介護保険料(第9期分)

納期限

12月25日(火)

- ・納期限までに忘れずに納税しましょう。

- ・窓口払いの方は、納税通知書をお持ちのうえ金融機関へ納めてください。
- ・口座振替の方は、お手数でも預金残高をお確かめください。
- ・口座振替日は12月25日です。振替できなかった方の再振替日は、郵便局の方1月10日(木)、その他の金融機関の方は、1月15日(火)となっています。
- ・口座振替のおすすめ
納税は、便利で安全な口座振替をご利用ください。手続きは、金融機関の窓口で行ってください。



道路を見て回ると庭木や樹木等が道路に出ていることが大変多く見られます。
 普段は何気ない木の枝でも、これからの降雪時には、積もった雪の重さでたれ下がり、道路除雪作業に支障があるだけでなく、時には車の通行や歩行者に危険な場合もありますので、冬季間の道路交通に支障のないよう、また、歩行者の安全のためにも今のうちから樹木等の枝打ち処理等、皆さんのご協力をお願いいたします。

道路に出ている樹木等の 手入れをお願いします

冬の道路確保・除雪作業にご協力を！

本年度も例年どおり、町内主要道路及び生活関連道路の機械除雪を行い、町民のみなさんの交通の確保をしていきます。
 なお、円滑な除雪作業を行うため、次の点にご協力をお願いいたします。

- 一 除雪作業の支障となりますので、自動車等を道路上に放置・駐車しないでください。
- 二 車庫等の出入口に設置してある乗入板等は、撤去しておいてください。
- 三 道路上に出ている樹木・竹等の枝おろしをするなど事前に処理しておいてください。
- 四 住宅等の出入口の除雪は、各戸で処理してください。
- 五 除雪作業により破損しやすいものや、畑などに排雪してほしくないところには、竹竿等に赤布を付けるなど、分かるようにしておいてください。
- 六 除雪作業中は危険ですので、子どもなどが除雪車に近づかないようにしてください。
- 七 除雪作業についての問い合わせは、区長さんを通じて行ってください。

平成13年度 町内消雪パイプ維持管理委託業者区域割

業者名	町内名
株式会社加藤建設 日中連絡先 88-3713 夜間連絡先 88-3713	押付・矢島・川崎・川崎団地・新栄町・ 鯰第一～三区・一～九番町・東町・ 千隈町・藤見町・旗屋・松崎・六分・ 見帯・善光寺・桑山・槇島の一部(東側)
深澤建設株式会社 日中連絡先 88-3647 夜間連絡先 88-3647	上組・中作・中村・三ツ屋・下組・ 通称1号道路(県道五千石巻新潟線～ 国道116号曾根交差点まで)・ 槇島の一部(西側)
有限会社谷建設 日中連絡先 88-3125 夜間連絡先 88-3124	大潟・浦村・大関・升岡・与兵衛野・ 堀上・貝柄・三角野・鮮(北団地)
遠藤建設株式会社 日中連絡先 88-3165 夜間連絡先 86-3245	天竺堂・中島の一部(中島集落営農セ ンターより北側)
株式会社八百板組 日中連絡先 88-3108 夜間連絡先 88-6493	学校町

なお、平野・中島(中島集落営農センターより南側)地内の消雪パイプについては、集落委託となっております。
 また、次の時間帯は降雪等があっても消雪パイプは作動しません。
 14時～15時及び16時～17時

平成13年度 除雪区域割

業者名	町内名
遠藤建設株式会社	矢島・天竺堂・真田 槇島団地
小林設備工業	押付・押付団地・美里 西汰上・下山・新栄町
有限会社谷建設	鯰代官橋通南側・学校町 水道町
株式会社加藤建設	六分・一番町～八番町 千隈町・朝日町
株式会社八百板組	九番町・東町・見帯
佐藤建材	鯰代官橋通北側・平野・善光寺 桑山・槇島・川崎・川崎団地
深澤建設株式会社	旗屋・旗屋工業団地 松崎・大正通・藤見町
世紀東急工業株式会社 北陸支店新潟営業所	上組～升岡・広域農道 新川
株式会社新潟藤田組	升岡工業団地・升岡団地
公成建設	川西～三角野

保健委員・食生活改善推進委員
発足30周年記念事業
盛大に終了



去る11月3日に勤労者体育センターで保健委員・食生活改善推進委員発足30周年記念事業が行われました。

保健委員（日赤奉仕団）のコーナーでは、災害時の非常食となる炊き出しのデモンストレーションと試食が行われ、試食用に用意したご飯やとん汁は、1時間足らずでなくなりました。また、消防署による救急法の講習を行い、参加者はいざという時のために真剣に参加していました。

食生活改善推進委員のコーナーでは、食物繊維、アルコールのカロリー、バランス食、スナック菓子の油脂、ジュースの糖分の展示を行いました。ジュースの糖分の多さに驚きの声が聞かれました。

保健婦コーナーでは、体脂肪を量り、運動の必要性を実感したり自分の肺年齢を調べるコーナーでは、実年齢よりも老化した測定値に驚きを隠せない参加者もいました。

各コーナーとも大変好評で、来年もやってほしいという、うれしい声も聞かれました。

高齢者のインフルエンザ予防接種に
一部公費負担が始まりました

対象

- ・ 65歳以上の者
- ・ 60歳以上65歳未満で次の条件を満たす者
（身体障害者手帳に一級の記載のある者）
- 1 心臓・じん臓・呼吸器の機能に国の定める障害を有する者
- 2 ヒト免疫不全ウイルスによる免疫機能により国の定める障害を有する者

いてありますので医療機関に確認をとり、直接医療機関に行ってください。また、役場の保健福祉課にも予防票が置いてあります。

接種費用

- ・ 1,050円

注意事項

- ・ インフルエンザは、希望する人に接種するもので、接種義務があるわけではありません。
- ・ 接種においては、主治医と相談したうえで接種するようにしてください。

接種期間

平成14年3月31日まで

接種方法

- ・ 医療機関の窓口にて予防票を置

インフルエンザ予防接種可能町内医療機関

医療機関名	電話番号	予約の要・不要
遠藤医院	88-2204	不要
苅部医院	88-2057	要
信楽園西川診療所	88-6650	要
和田内科医院	88-2134	要
西蒲中央病院	88-5521	不要

町外の医療機関については、役場保健福祉課にお尋ねください。

介護サービス利用者の皆様へ

介護保険制度の介護サービスは、利用者が自らの意思に基づいて、利用するサービスを選択し、決定することが基本であり、サービスの利用者として提供されることとされております。

これに伴い、介護サービスを利用する高齢者の権利を擁護するため、また利用者の苦情をサービス事業者にバックさせることによりサービスの質の維持・向上を図るため、介護保険法には苦情処理に関する項目が規定されております。

介護サービスを利用され、何か困った事、相談したい事などがありましたら遠慮せずにご連絡ください。

役場保健福祉課高齢者対策係
88 3111（内線147）
西川町在宅介護支援センター
88 7735

おわびと訂正

11月26日に全戸配布しました「市町村合併行財政内容対比表」の内容の一部誤りがありましたので次のとおり訂正します。
6ページ

新潟市	新潟市
18,300	13,700
27,400	20,600
36,500	27,400
45,700	34,300
54,800	41,100

11月25日号「広報にしかわ」お知らせ版の12ページ

30日（日） 休日診療医
〔誤〕 外科：分水町榊原医院
（92 5111）

〔正〕 外科：分水町榊原医院
（97 5111）

11月10日号で折込みチラシの「平成13年12月ごみの分別と収集日」の中で町で収集しないものとして〔誤〕「バイク（50cc以上）」は「バイク」の誤りでした。おわびして訂正します。

年末の交通事故防止運動の実施

全国一斉に12月11日（火）～31日（月）の間、年末の交通事故防止運動が実施されます。

この時期は忘年会などお酒を飲む機会が多くなってきましたが、ドライバーの方は、「飲んだら乗るな」「飲むなら乗るな」を心がけ、周りの方は「飲んだら乗せない」「乗るなら酒をすめない」を心がけて交通事故を起こさないように飲酒運転を追放しましょう。

また最近はずつかり寒くなり、暗くなる時間が早くなりました。夜に歩かれる方は明るい服装や反射材等を使用し、自分のいる位置をドライバーの方に早く見つけてもらえるようにしましょう。

ドライバーの方は、夜間の運

東北電力(株)巻営業所

「防犯灯」を寄贈



東北電力(株)巻営業所では、地域とのつながりを深めるため、例年、地域に役立つ活動を実施しています。

今年も活動の一つとして、当町に防犯灯18灯を寄贈されました。町では、この防犯灯を有効に活用させていただきます。



無事故で一年
しめくくり

スローガン

高齢者の交通事故防止

運転の重点

運転の時に歩行者等を見つけた場合は横断等の危険を予測して、ゆとりのある運転を心がけましょう。

「どんぐりのおはなし会」開催 ～お話を聞きたいみんな、集まれ！～

次の日時で「おはなし会」を開催します。子どもから大人まで、たくさんの方のお越しをお待ちしています。

期 日 12月16日（日）
時 間 午前10時30分～
内 容 『ぼくのバジル』ほるぷ出版
『えぞまつ』福音館書店
『ふしぎなナイフ』福音館書店
『したきりすずめ』ポプラ社
会 場 福祉会館「和室大広間」(2階)
参加費 無料
その他 小さいお子さんは保護者の同伴をお願いします。

問い合わせ
公民館(福祉会館内 88 - 2334)へどうぞ。

冬も安全で快適に走行できる道は 「わが道の 自慢のひとつ この道路」です。

(平成13年度道路ふれあい月間最優秀標語)

～国土交通省 黒埼維持出張所～

昨年、国土交通省黒埼維持出張所では1日で42の降雪を記録するなど20年ぶりの大雪となり、暖冬に慣れた私たちを驚かせました。

この経験を良い教訓とし、今年も黒埼維持出張所では24時間体制で一般国道8号と116号の2つの国道の除雪作業を行い、常に2車線通行できるようにしたいと考えています。

除雪作業は、夜間から早朝にかけての作業が多くなります。住民のみなさんにはご迷惑をおかけしますが、冬期でも安全で快適に通行できるよう作業を行っていますので、次のことにご協力ください。

- ・冬の道路はスリッパしやすいので、**スピードはひかえめに**走りましょう。
- ・除雪作業中の除雪車の**無理な追い越し**はやめましょう。
- ・**路上駐車**は除雪作業に支障となるのでやめましょう。
- ・**道路への投雪**は交通の障害や交通事故の原因となるのでやめましょう。
- ・除雪作業で出入り口をふさぐことがあります。みなさんでも通路を確保してください。
- ・除雪時にゆとりをもって**早めの出勤**を心がけましょう。

一般国道8号、116号に関する連絡や問い合わせは次のとおりです。

〒950 - 1102 新潟市善久1072
国土交通省 新潟国道事務所 黒埼維持出張所
025 - 377 - 2370
ホームページアドレス <http://www.2159.go.jp>
E-mail : niikoku@hrr.mlit.go.jp

～サラリーマンと税～

サラリーマンの方は、その年の1月から12月までの給与を合計して、年末に所得税が精算されます。

ある方の源泉徴収票をもとに所得税額の計算をしてみましょう。

平成13年分 給与所得の源泉徴収票

支払を受ける者	住所又は居所	氏名	(受給者番号)
		フリガナ	コウノ タロウ
		名	(役職名)
種別	支払金額(ア)	給与所得控除後の金額(イ)	所得控除の合計額(ウ)
給料・賞与	4,000,000	2,660,000	1,620,000
			源泉徴収税額(オ)
			83,200
控除対象配偶者の有無等	配偶者特別控除の額	扶養親族の数(配偶者を除く)	障害者の数(本人を除く)
有無	300,000	1	
			社会保険料等の金額
			450,000
			生命保険料の控除額
			損害保険料の控除額
			住宅借入金等特別控除額
			配偶者の合計所得(カ)
			350,000
			個人年金保険料の金額
			長期損害保険料の金額
夫あり	未成年者	乙種	本人が障害者その他
			老年者
			寡婦
			勤労学生
			死に退職
			災害者
			外国人
			中途就職・退職
			13
			受給者生年月日
			明大昭平年月日
支払者	住所(居所)又は所在地	氏名又は称	
		〇〇 株式会社	(電話)

甲野太郎さんの給与所得額(=給与所得控除後の金額)(イ)は
 400万円 - (400万円×20% + 54万円) = 266万円
 支払金額(ア) 給与所得控除額 給与所得額(イ)
 (表にあてはめて計算) (=給与所得控除後の金額)
 <給与所得控除額> 給与所得控除額は支払金額によって違います。

支払金額	控除額
162万5,000円以下	65万円
162万5,000円超～180万円以下	年収×40%
180万円超～360万円以下	年収×30% + 18万円
360万円超～660万円以下	年収×20% + 54万円
660万円超～1,000万円以下	年収×10% + 120万円
1,000万円超	年収×5% + 170万円

甲野太郎さんの課税所得金額は
 266万円 - 162万円 = 104万円
 給与所得額(イ) 所得控除額の合計額(ウ) 課税所得金額
 <所得控除額(源泉徴収票の(エ)より計算します)>
 所得控除額は個人の状況によって違います。甲野太郎さんの場合は基礎控除38万円(これは個人の状況に関係なく金額が決まっています)配偶者控除()38万円、配偶者特別控除()3万円、扶養控除38万円、社会保険料45万円の合計162万円です。
 ()配偶者控除、配偶者特別控除については～奥さまと税～のところで説明します。

所得税額の計算
 104万円 × 10% = 10万4千円
 課税所得金額 税額 所得税額
 <税率表> 税率は課税所得金額によって違います。

課税所得金額	税率	控除額
330万円以下	10%	
330万円超～900万円以下	20%	33万円
900万円超～1,800万円以下	30%	123万円
1,800万円超	37%	249万円

減税額の計算
 減税額は、所得税額の20%(最高25万円)です。
 10万4千円 × 20% = 2万800円
 所得税額 減税額
 甲野太郎さんの平成12年分の最終的な所得税額は
 10万4千円 - 2万800円 = 8万3,200円
 所得税額 減税額 源泉徴収税額(オ)となります。

税だより 所得税編

夫婦と税

今回は、サラリーマンと税、奥さまのパート収入と税について説明します。



～ 奥さまと税 (配偶者控除、配偶者特別控除について) ～

奥さまのパート所得	配偶者控除額	配偶者特別控除額	合計
	万円	万円	万円
5万円未満	38	38	76
5万円以上 10万円未満	38	33	71
10万円以上 15万円未満	38	28	66
15万円以上 20万円未満	38	23	61
20万円以上 25万円未満	38	18	56
25万円以上 30万円未満	38	13	51
30万円以上 35万円未満	38	8	46
35万円以上 38万円未満	38	3	41
38万円	38		38
38万円以上 40万円未満		38	38
40万円以上 45万円未満		36	36
45万円以上 50万円未満		31	31
50万円以上 55万円未満		26	26
55万円以上 60万円未満		21	21
60万円以上 65万円未満		16	16
65万円以上 70万円未満		11	11
70万円以上 75万円未満		6	6
75万円以上 76万円未満		3	3
76万円以上			

甲野太郎さんの場合、奥さまの所得が35万円ですので(カ)表より、配偶者控除額38万円、配偶者特別控除額3万円が所得控除額の合計額(ウ)に含まれています。



パート収入は通常、給与所得になりますので、所得の計算の仕方はサラリーマンの方の場合と同じです。

従って年収が103万円以下ですと、所得税はかかりません。

$$103\text{万円} \text{ 年収} - 65\text{万円} \text{ 給与所得控除額} = 38\text{万円} \text{ 給与所得額}$$

$$38\text{万円} \text{ 給与所得額} - 38\text{万円} \text{ 所得控除額 (基礎控除)} = 0\text{円} \text{ 課税所得金額}$$

課税される所得がありませんので所得税はかかりません。

なお住民税については、年収が100万円以下ですと、課税所得金額が非課税限度額以下になりますので(35万円以下)住民税はかかりません。

配偶者控除と配偶者特別控除

サラリーマンの方で奥さまがパート等で働く場合、奥さまの年収によって夫が配偶者控除と配偶者特別控除を受けられる金額が違ってきます。

なお、夫の合計所得が1,000万円を超える年は配偶者特別控除は受けられません。

詳しくは役場税務課へお尋ねください。 88 - 3111

次回は「医療費を支払ったとき」についてお送りします。

入札結果公表

(百万円以上)

入札日	工事名	場所	工事費	工期	業者名	入札日	工事名	場所	工事費	工期	業者名
10.25	西山排水路改修に伴う水道管移設工事	中島内地	千円 4,515	13.10.29 14.3.15	(株)八百板組	11.6	消雪パイプ用削井(第2工区)工事	中島内地	千円 6,247	13.11.6 13.12.21	新津さく泉(株)
10.29	社協センター改築工事建築本体工事	旗屋内地	47,040	13.10.29 14.3.20	池田工務店	11.6	農道第1号線道路改良工事	西上内	14,175	13.11.6 14.3.29	遠藤建設(株)
10.29	社協センター改築工事電気設備工事	旗屋内地	5,323	13.10.29 14.3.20	(株)興電社	11.6	消雪パイプ用配管敷設(第1・2工区)工事	横島内	6,982	13.11.6 14.3.29	加藤建設(株)
10.29	社協センター改築工事機械設備工事	旗屋内地	13,650	13.10.29 14.3.20	(株)ナカムラ	11.6	消雪パイプ用配管敷設(第3工区)工事	横島内	5,460	13.11.6 14.3.29	深沢建設(株)
10.29	社協センター改築工事外構工事	旗屋内地	3,465	13.10.29 14.3.20	深沢建設(株)	11.12	社協センター改築工事西川荘等取り壊し工事	川崎内	13,755	13.11.12 13.12.20	(株)八百板組
10.29	西川荘(仮称)改築工事建築本体工事	川崎内	228,900	13.11.5 14.11.30	(株)水倉組巻支店	11.12	消雪パイプ用削井(第4工区)工事	天竺堂内	6,300	13.11.12 13.12.25	北陸鑿泉(株)
10.29	西川荘(仮称)改築工事電気設備工事	川崎内	18,427	13.11.5 14.11.30	(株)興電社	11.12	消雪パイプ用配管敷設(第1・4工区)工事	天竺堂内	7,455	13.11.12 14.3.29	遠藤建設(株)
10.29	西川荘(仮称)改築工事機械設備工事	川崎内	108,360	13.11.5 14.11.30	(株)志登屋工業	11.12	消雪パイプ等点検・調整委託	西川町内	2,520	13.11.12 14.3.25	(有)谷建設
10.29	西川荘(仮称)改築工事外構工事	川崎内	19,950	13.11.5 14.11.30	遠藤建設(株)	11.19	町道第4号線消雪パイプ敷設(補助第1工区)工事	学校町内	7,350	13.11.19 14.2.16	(株)八百板組
10.29	西川荘(仮称)改築工事造園工事	川崎内	5,775	13.11.5 14.11.30	西川造園工事共同企業体						

うぶごえ

氏名	生月日	保護者	町内名
田村 愛優菜	10/18	一博	六分
有川 桃こ	10/19	麻澄	美里
宇田 脩瑛	10/25	秀樹	新栄町
佐藤 由海	11/4	直毅	中村
吉田 有那	11/7	博	升潟団地

ごけっこん

氏名(旧氏)	世帯主	町内名
(長谷川) 直行	遠藤 昭次	東町
遠藤 恵美		
八木 良孝	八木 榮衛	上組
(五十嵐) 智子		
小林 健	小林 賢司	押付団地
(阿倍) あゆみ		
遠藤 英幸	遠藤 秀一	見帯
(小林) 陽子		
安藤 雅一	安藤 幸蔵	下山
(笹川) 妙子		
多賀 順次	多賀 連順	新川
(小林) 哲子		
百田 靖人	山木 秀信	升岡
(山木) 江美		

おくやみ

氏名	年齢	死亡月日	世帯主	町内名
和田 貞子	59	10/19	和 嗣	桑山
小林 三津井	93	10/20	博	中作
土田 ヒデ	87	10/23	稔	善光寺
山本 ト一	76	10/28	本人	天竺堂
安澤 博	76	10/30	得之	平野
古島 吉一	77	10/31	本人	下組
入澤 芳郎	79	10/31	本人	九番町
前山 久	76	11/1	本人	五番町
八木澤 一二	77	11/2	本人	鯿第一区
関原 利	86	11/6	弥千夫	横島団地
中村 辰雄	85	11/8	本人	鯿第一区
栗原 ぬく	71	11/11	長谷川雅一	升潟団地

町民のうごき欄に掲載を希望されない方は、戸籍窓口へ届出の際にお申し出ください。

西川町の人口動向(10月末日現在)

男	6,087人	転入	29人
女	6,592人	転出	23人
計	12,679人	出生	10人
	(前月比+7)	死亡	9人

世帯数 3,476
(前月比+10)

わたしの作品



西川中学校1年
小林 梨沙さん
(学校町)

【談】

この作品のテーマは貝で、海にしずむ夕日を背景に描きました。苦労した所はピンク、青という二色の使い分けです。私は、今回あまり色を使わないで描こうと思ったので、二色のグラデーションで仕上げました。海の方がおおざっぱだったので、もう少し工夫を加えればよかったなあと思います。

わが家の人気者



真島
幸音ちゃん

二女の幸音は、歌が大好き。特に手遊び歌が好きで、テレビから流れてくると、一緒になって踊りながらうたっています。

困る事といえば、5歳違いの姉の物を、何でもほしがることです。その事で、毎日のように喧嘩ばかりして、時には仲裁に入らなくてはならないこともしばしば...

真島 雄一さん
裕子さん(矢島)

このコーナーに登場してくれるちびっこ・赤ちゃん・ペットを募集しています。企画課まで連絡してください。