



越後善光寺から出発する高峰代官  
(時代激まつりの関連記事は8・9 Pにあります)

# 広報にしがわ

# 11

第601号 平成13年11月10日号

## 今月のページ

考えよう合併問題 .....	2
税だより .....	4
街かどスケッチ .....	6
時代激まつり .....	8
お知らせ・情報 .....	10
町民のうごき .....	18



広報にしがわは地球にやさしい  
再生紙を使用しています

# 考えよう合併問題

## どう考えますか合併について

今回は、9月13日から10月16日まで町内12会場で開催しました「合併問題地区別懇談会」の概要について、ご紹介します。



10月13日に行われた「市町村合併」及び「ごみ有料化」の地区別懇談会（JA升漏支所にて）

今回開催した懇談会は、町長が町の将来を左右する市町村合併がなぜ今必要にせまられているかについて話をしたほか、資料に基づき具体的な数値等の説明を行いました。

各会場には、延べ430人が参加され、市町村合併についてさまざまな意見交換、懇談を行いました。

そこで、会場で出された意見、ご要望をお知らせします。

国や県から合併が示されたことが、この問題の要因であると思うが、この町の内的な原因は何があるのか。

県のパターン（西川町・巻町・潟東村）のほかに岩室村を含めているが、政令指定都市を目指さないのか。

3か町村の財政状況は、バランスシートで比較した方が分かりやすいと思う。

具体的に町民一人一人の意見をどうやって吸い上げてくれるのか。

住民投票は考えているのか。

合併は避けて通れないと思う。国・県の財政支援は分かったが、我々住民の生活に密着した判断材料、例えば国民年金はどうなるのか。ガス・水道はどうなるのかというものを示してもらいたい。

消防とかゴミ収集とかを他町村と一緒にやっているが、新潟市と合併した場合どうなるのか。

合併は新潟市とするのか、あるいは新潟日報で岩室村を含め、中之口村、月潟村との話があるようだが、そのような動きもあるのか。

西蒲原市は作れないのか。建築組合等は西蒲原で一つになっているが。

新潟市と合併した場合のメリット、デメリットが広報紙に載っていないが、いずれは出すのか。

3か町村だと巻町が大きいから市役所の本所が巻のほうになるとか、だいたい巻が中心になるのではないのか。

巻町に本庁が出来れば、支所が永久的に残れば別だが、何をしても本庁に行かなければならない。そうすると、西川町での購買率が落ちることになるのではないのか。

このような説明会は今回限りで、後は意向調査等で強行に合併を進めていくのか。

巻町と合併した場合、新庁舎が必要となるが、その分合併特別債が使われるのではないか。

合併は避けて通れないと受けとめているが、2月頃に町民

# 西川町合併問題調整 委員会発足

町では、合併問題について、町民の方への情報提供の方法と、意向把握の方法等を協議する機関として、助役を委員長として一般町民の方等を委員とした合併問題調整委員会を発足しました。

第1回目の会議は10月23日に開催し、今後の情報提供の方法等について活発な協議が行われました。

町ではこの委員会での協議結果を十分に尊重し、今後の情報提供や、町民への意向把握を実施していくこととしています。

なお、委員会のメンバーは次の方々です。

## 西川町合併問題調整委員会委員名簿

(敬称略)

	氏名	住所(通称名)	備考
委員長	阿部 功	西川町 学校町	助 役
副委員長	田村 直光	貝 柄	総務課長
委員	高橋 仁	平 野	一般町民
委員	和田 久美子	八番町	"
委員	帆 刈 和 郎	見 帯	"
委員	加無木 真奈美	升潟団地	"
委員	笹 川 一 夫	堀 上	"
委員	森 山 邦 衛	中 村	議会議員
委員	石 田 辰 二	上 組	議会議員
委員	渡 辺 泰 行	善光寺	議会議員
委員	児 玉 登	東 町	企画課長
委員	山 田 一 雄	鯉第一区	農政課長
委員	渡 辺 十九春	鯉第一区	学校教育課長

下記の意見、要望が出されました。なお、今回の懇談会は「ごみ有料化問題」についてと同時に実施し、時間の制約もあったことから、参加された町民の方の意見を十分にお聞きすることができなかつた面もあるかと感じています。

町としては、今回の懇談会は「なぜ今市町村合併なのか」ということを主題に、皆さんの意見をお聞きするために開催したものであり、合併問題に対する第1回目の懇談会と位置づけています。

今後は、具体的な関係市町村の事務事業について、皆さんから判断してもらえようような情報提供を行っていきます。

## 問い合わせは

### 役場総務課広域情報係

88 - 3111 内線213

のアンケートを取りたいとあるが、影響を受けるのは町民であるので、新潟市との合併の場合のメリットや3か町村との合併の場合のメリット等、ありとあらゆる情報を町民に示した中でアンケートをとっていただきたい。

事務的に進めて、合併は何年までに決断をしなければならぬのか。

税収も今後は伸びる可能性は無く、また、交付税もどんどん減ってくるとなれば、コストの面でも合併は仕方がないと思う。その中でどこを合併するのか、県案だと巻町、湯東村、西川町だが、この案だと県の中でも面積が一番小さくて人口も下から2番目である。せつかく合併してまた小さい町でずつとやっていくのか。それであれば、新潟市と合併した方が良いと思うが。

町民の意向によって合併はしないという選択肢は考えていないのか。

ごみ処理場の当町の負担があるが、新潟市と合併するとその負担はどうなるのか。

合併すると経費が削減されると言うが、具体的に示してほしい。

今現に、例えば潟東村に図書館がある、文化施設は巻町にある、総合体育館は西川町にないということになると、公共施設に各町村でアンバランスがあるが、その辺はどうなるのか。

地域審議会に拘束力はあるのか。

市になるための連たん要件はどうなのか。

町当局では3か町村で合併するのか、新潟市と合併するのか、どちらを考えているのか。

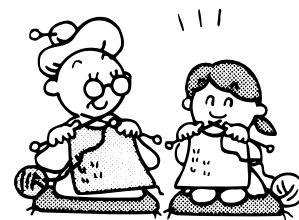
必要性の認識は深めたが、それではどこを合併するのか。新潟市との合併を最優先に考えてもらいたい。

政令指定都市になった場合、職員数の状況や税金はどうなるのか。

アンケートの内容や対象者はどのように考えているのか。アンケートをとった後、住民投票は考えているのか。

# 税だより 所得税編

所得税の年末調整と確定申告の時期が近づいてきました。そこで今月から3回に分けて、申告のときの注意事項や毎年お問合わせの多い事項について、シリーズで説明していきます。



## 保険金を受け取ったとき（生命保険）

区分	被保険者	支払った人	受取人	保険事故等	課税関係
				満期	夫の一時所得 <sup>( )</sup> として課税
				満期	妻に贈与税
				夫の死亡	妻に相続税
				夫の死亡	妻に相続税 (生命保険契約に関する権利)
				満期	夫の一時所得 <sup>( )</sup> として課税
				妻の死亡	夫の一時所得 <sup>( )</sup> として課税

保険金を受け取る場合、その保険金が死亡によるものか、満期によるものか、また、保険料を支払った人は誰なのか等によって課税方法が違います。夫婦の関係でみますと、表のようになります。

年金方式で保険金を受け取った場合は、その年ごとの雑所得として所得税がかかります。

( )一時所得の計算式 { (保険金 - 支払保険料) - 50万円 } × 1/2

## 年金を受け取ったとき

年金収入は雑所得となります。計算方法は次のとおりです。

[ 公的年金等 ]

$$\text{公的年金等の収入金額} - \text{公的年金等控除額} = \text{雑所得の金額}$$

### 公的年金等控除額

公的年金等控除額は、65歳以上か未満かによって違います。

65歳未満の人（昭和12年1月2日以後に生まれた人）

65歳以上の人（昭和12年1月1日以前に生まれた人）

公的年金等の収入金額	公的年金等控除額
130万円以下	70万円
130万円超 410万円以下	年金収入×25% + 37.5万円
410万円超 770万円以下	年金収入×15% + 78.5万円
770万円超	年金収入×5% + 155.5万円

公的年金等の収入金額	公的年金等控除額
260万円以下	140万円
260万円超 460万円以下	年金収入×25% + 75万円
460万円超 820万円以下	年金収入×15% + 121万円
820万円超	年金収入×5% + 203万円

例

67歳、公的年金の収入額が280万円あるとすると、雑所得の金額は、

$$280\text{万円} - (280\text{万円} \times 25\% + 75\text{万円}) = 135\text{万円}$$

公的年金等の収入額

公的年金等控除額

所得金額

(表にあてはめて計算)

この所得金額からさまざまな控除額を差し引いた残りに税率をかけて所得税を計算します。

詳しくは役場税務課へお尋ねください。TEL 88-3111

# 税だより 固定資産税のはなし

## 土地や建物を売買したとき 税金はどうなるの？

土地や建物を売買したり、贈与等により所有者が変わると、新しい所有者から固定資産税を納めて頂くこととなりますが、登記による異動時期によっていつから新しい所有者に納めて頂くかが変わってきます。

例えば、平成13年12月に土地の売買契約を結び、翌年の平成14年1月末に法務局で所有権移転登記を済ませた場合、新しい所有者に固定資産税が課税されるのは、平成15年度分からとなります。

これは、固定資産税が1月1日現在（賦課期日）といいますが、登記簿に所有者として登記されている人に対して課税されることになっています。

つまりこの事例は、平成14年1月1日（賦課期日）現在の登記簿には、まだ旧所有者のままに登記されていますので、平成14年度1年分の固定資産税は、まだ旧所有者に全額課税されることになるわけです。

最近では、これらの税負担を



めぐるトラブルを防ぐ意味で、どちらが固定資産税を負担するのかを売買契約書等に明記する例もあるようです。

また、売買に限らず贈与や相続などで土地や家屋の所有権が移る場合は、無用なトラブルを避ける意味でもなるべくすみやかに「所有権移転登記」をされますようお願いいたします。

## 平成13年中に新築あるいは増改築した建物はありますか

土地・家屋等に係る町の固定資産税は、毎年1月1日現在（賦課期日）の所有者に対して課税され、年税額を4期に分けてそれぞれの納期ごとに納めて頂くことになっています。

家屋に係る固定資産税のうち新たに建築された建物については、1月1日の時点で完成している建物が新規に課税対象となります。

つまり、平成13年1月2日から平成14年1月1日までの間に完成した建物が、平成14年度から固定資産税が課税されることとなります。

税務課では、現在平成13年1月2日以降に建築された建物の家屋調査を進めています。対象となる建物の把握については、「建築確認申請書」を基にしているため、この確認申請書を提出されないと把握できないため調査漏れとなることがあります。

平成13年中に建物を新築あるいは増改築された方で、建築確認申請書を提出されていない場合、または、以前建築した建物で調査漏れのため課税されていない家屋がありましたら、お手

数でも「役場税務課資産税係」までご連絡くださるようお願いいたします。

## 平成13年中の建物の 取り壊しはありますか

家屋に係る固定資産税は、1月1日（賦課期日）現在の所有者に納めて頂くことはご説明したとおりですが、所有していた建物を取り壊された場合については、役場税務課に滅失の届出がないと固定資産税課税台帳に登録されたままとなり、取り壊された以後も税金が課税されてしまうこととなります。

平成13年中に建物を取り壊された場合には、役場税務課に「建物滅失届」を忘れずに提出して下さるようお願いいたします。

届出の用紙は、役場税務課に用意してありますので、お手数でも印鑑（認め印）をお持ちのうえ、税務課の窓口までおいでください。

なお、登記済の建物を取り壊された場合で、「建物滅失登記」をされた場合については、税務

固定資産税についての  
問い合わせ・連絡等は  
役場税務課資産税係  
88-3111(代)  
内線154  
までお願いします

# 巻町・西川町・湯東村 秋季合同消防演習



10月14日(日)に巻町において3町村合同で消防演習が行われました。

当日は、748人の消防団員と車両66台で西川に一齐に放水をしました。多くの消防車を見るために子どもたちが集まってきて、巻工業高校から巻高校までの西川沿いには水と虹のアーチが架かり、子どもたちは「うわー！」と歓声をあげていました。

今回の演習は、巻町・西川町・湯東村が合同で訓練し、災害時の防災活動の円滑化を図るため、また、お互いの協力体制を強化して地域住民の防災意識が高まることを目的に実施したものです。



## 俳句

爽やかな秋風通る裏街道

渡辺 湖生

秋寒や世界ゆるがすテロリズム

星 良三

巻雲のうごかぬ空や秋の風

森 武

コスモスの茂り紅白みだれゆれ

山際 伝市

花すこしとして桔梗の濃むらさき

山田八千代

秋風や番茶香ばし朱泥碗

吉川 志介

墓碑ひとつ野菊の花に見守られ

渡辺 紅華

河原土手野菊の花やいち二輪

市橋 金吾

秋風や親を気づかう娘の便り

加藤 静江

秋風や黄金のうねり民豊

川崎 實

大木に腰をあずけて秋の風

笹川カツヨ

秋風や音なき刻に身を置きて

関 芙美

秋風の立つやひそかに髪老ゆる

福島 阿支

雨の中ぼつりとさいているあじさいよ

石山 朝子

## 文芸にいわ

## 短歌

橋の上われをかすめてカル鴨の五羽は  
仲よく川面に下りる

朝妻 シン

めづらしく二重に虹のかりたり我が  
町すっぽり大き孤の中

藤田 キク

招かれし野点の席の肌寒く熱きお薄に  
心なごみぬ

加藤トシ子

軒下の南部風鈴とりこむと窓を明け  
ば木犀匂ふ

市川 和子

生れ家の金木犀の木の下にその花浴び  
てしばし佇たづむ

中沢 トヨ

補聴器のチラシを配るセールスマン敬  
老会場の入口に立つ

水野 シツ

「蜘蛛がブランコしている」と孫の声  
みれば張る糸風にあおらる

上山 恵子

# 町職員を募集します

平成14年4月採用の西川町職員を次のとおり募集します。

職種及び採用予定人員

給食調理員 1名

受験資格

年齢及び学歴

昭和37年4月2日から昭和

59年4月1日までに生まれた

者で、中学校卒業以上の者

免許

・普通自動車運転免許

・調理師免許

・2級ボイラー技士免許

のいずれかひとつ以上を所有

している者

試験日及び試験会場

第一次試験（作文試験）

12月16日（日）

西川町役場306会議室

第二次試験

第一次試験合格者に対し、

面接試験及び健康審査を行います。

です。

日時等は、第一次試験合格

者に後日通知します。

申込方法及び受付場所

指定の申込用紙に必要事項

を記入、写真3枚を添付して

役場総務課人事係に申し込み

ください。

申込用紙は、総務課人事係

に用意してあります。

受付期間

11月22日（木）から12月6

日（木）までの土・日曜日・

祝日を除く毎日午前8時30分

から午後5時15分まで

ただし、郵送の場合は、12

月6日の消印のあるものまで

有効

問い合わせ

役場総務課人事係

88 3111代内線214

## 自衛隊生徒を

## 募集

来春中学校卒業予定者が主

対象です。

年齢制限 中卒（見込み）

17歳未満の男子

試験日 1月6日（日）

試験地 新潟市、新発田市他

\*お問い合わせは

自衛隊新潟地方連絡部加茂募

集事務所

加茂市神明町2 12 7

0256 5222

# ちよつとひと休み



主人が、脳梗塞で倒れてから11月で1年が過ぎようとしている。

突然の発病と入院に、私は今まで感じたことのないショックと不安を覚えた。

「長い療養生活になりますよ。」と言われた医師の言葉に平常心を失いかけていた。

他人事だと思っていたのである。2人の子どもはそれぞれ家庭を持ち他県で暮しているし、我が家は典型的な核家族である。

精神的には心の支えになっても、実際に全責任は、私の肩にかかってくる。入院、付き添いも4か月近く続くと私の疲労度も限界に近く、主人の病状も思う様にゆかず途方に暮れている時、瀬戸内寂聴さんの説話をテレビで聞いた。

「人間は生まれた時から死に向って生きてゆく」極論すれば、死ぬために生きるのだと、「人の運命は変えることが出来ないのです」との言葉に接した時、私の気持は少し楽になったような気がした。降りかかった運命をしっかりと受け止めて生きて行くことと思ったのである。

現在はおかげさまで、4月に開業した地元病院に入院させてもらっている。

行き届いた看護のもとに、主人の病状もそれなりに落ち着いているし、献身的にきめ細かな介護をして下さる病院側の姿勢に接する時、ただただ感謝の念で一杯である。腰痛の持病を抱えている私にとって、歩いて通える距離でもあるし、調子の良い時には運動のために歩くことにしている。

どんな時でも、主人のことは頭から離れることはないけれど、この頃は少し心のゆとりも出来て道端に咲く草花も目にとまり、季節の移ろいも実感する程の平生さも少しは出来たような気がする。何の信仰心も持たない私だけど、少しでも主人の病気が回復して欲しいと神に祈る日々である。高齢化社会、核家族化の進む現在、夫婦のどちらかがみとらなければならぬ時代である。同じ様な境遇の方も多いと思うけれど、暗くなりがちの日々、少しでも明るく生きて行こうと心がけているこの頃である。

片桐さん（新栄町）

町の行事や日頃思っていること、感じたことなど、みなさんの自由な声をお寄せいただくコーナーです。

新聞を読んだりテレビを見たりして感じたこと、うれしかったこと、悲しかったことなどなんでも結構です。思いつくままお書きください。

子どもたちの応募も大歓迎です。600字以内でお書きください。

役場企画課まで連絡してください。



曾根神社でちよっとひと休み



代官太鼓「鼓調」が行列を先導し、まつりを盛り上げた

# 激



メイクをする方もされる方も真剣



# 時代まつり

# わあ

前夜祭



## ケーシー高峰爆笑トーク

ケーシー高峰爆笑トークが、時代激まつりの前夜祭として行われました。10月6日、西川勤労者体育センターには、約900人の観客がつめかけ、ケーシーさんの話に笑い声が絶えませんでした。







今年の奥方、娘役の皆さん



ふれあい公園に行列が到着。会場には多くの方々がつめかけていた

# JIDAI-GEKI 2001

勢いよくもちをまく高峰代官



秋晴れの下、ふれあい公園を会場に時代激まつりが行われました。代官献上米行列では、代官役のケーシー高峰さんなど約70名が善光寺からふれあい公園までを沿道の声援に応えながら練り歩きました。

大好評の富くじでは、ユニバーサルスタジオジャパンのペア招待券やテレビなど豪華賞品が当たるたびに歓声が上がっていました。



みずほ太鼓は大勢の観客の前で、少しキンチョー



天気の良い日は、芝生の上でゆっくりと



# 越後

# お知らせ 情報

## CAPおとなのワークショップ 及び講演会開催のご案内

このたび、曾根小学校PTA  
5・6年部主催により、CAP  
P講演会を開催します。

CAP（キヤップ）とは、  
Child Assault Preventionの略  
で、日本語で言えば、「子ども  
暴力防止」です。子どもが自分  
自身で権利を守るために、子ど  
もを孤立させないために、子ど  
もを援助するために、私たち大  
人に何ができるかを学びます。

子どもが、嫌なこと、怖い目  
にあったことを話してくれたと  
きは、じっくりと話を聞いてあ  
げましょう。そして、「私に話  
してくれてありがとう」「あな  
たが悪いのではない」「今聞い  
た話を全部信じるよ」と子ども  
に伝えましょう。信じてくれる  
人がいることは、傷ついた子ど  
もにとって、とても重要なこと  
なのです。

なお、この講演会は、西川町  
青少年育成町民会議と共催で行  
われます。

皆様お誘いあわせのうえ、ぜ  
ひご参加ください。

日時 11月29日（木）

午後6時45分～

8時45分

（受付6時15分～）

場所 曾根小学校

4階視聴覚室

参加費 無料

講師

CAPにいがたメンバー

問い合わせは、公民館（88

2334）または曾根小学校

（88 3128）へどうぞ。

「版画で年賀状作り」  
を開催します！

升瀧小学校家庭教育学級「わ  
くわくクラブ」では、公民館と  
共催で、次のとおり「版画で年  
賀状作り」を行います。

日時 12月1日（土）

午前9時～11時頃

会場 升瀧小学校 3階図工室

内容 版画を彫って年賀状に刷  
る。（一色刷）

講師 石塚 秀司 さん

（升瀧小学校教諭）

定員 30名程度（先着順）

参加費 無料

持ってくるもの

版画の図案や文字を用意し  
て来てください。

筆記用具・彫刻刀（お子さ  
んのもので結構です。）

・年賀はがき等10枚程度

問い合わせ及び申込先

公民館 88 2334

椎谷 88 3477

締め切り 11月20日（火）まで

ふれあいカップにチー  
ムを作って参加を！

西川町近郷のソフトバレーボ  
ールチームに参加を呼びかけ、  
第12回ふれあいカップ7人制ソ  
フトバレーボール大会を開催し  
ます。

ふるって参加してください。

日時 12月2日（日）

会場 西川中学校体育館ほか

参加資格 西川町在住、在勤の  
方（学生等は除く）

チーム編成（7人制）

一般の部、女子の部とも

監督1人、マネージャー

1人、選手12人以上とす  
る。

参加費 1チーム 2千円

申込み 11月16日必着で公民館

（88 2334）へど  
うぞ。

## 預金保護の 範囲が

変わります

万一金融機関が破た  
んした場合でも、預  
金者一人当たり、定  
期預金等の元本1千  
万円までとその利息  
は、来年4月以降も  
保護されます。

合算して元本1千万  
円までとその利息は、  
あくまで最低保障で  
すので、受け取れる  
のは1千万円だけで  
はありません。

また、当座預金・普  
通預金等は、平成15  
年3月まで全額保護  
されています。

詳細は金融機関の窓  
口等にお問い合わせ  
ください。

金融庁

西川町役場	88-3111
保健センター	88-5311
公民館	88-2334
ガス水道課	88-2144
デイサービスセンター	88-5666
在宅介護支援センター	88-5666
テレホンガイド	88-6666
教育相談(専用)	88-3031

## 町民バスケットボール大会結果



去る10月21日(日)、西川中学校体育館において、第36回町民バスケットボール大会が開催されました。

試合は、参加5チームの総当り戦で行われ、居並ぶ社会人の強豪チームを全て撃破した西川中3年チームが見事優勝を飾りました。

結果は次のとおりです。

優勝 西川中3年

準優勝 日本海西川選抜

第3位 TEAM冗談

## 「花と緑を楽しむ会」の

### お知らせ

#### 12月の予定

12月1日(土)

“シクラメンを使った  
冬の寄せ植え”

寄せ植えを作った後、ハーブティーを飲みながら、冬の手入れ法などをお話しします。

時間 午前9時30分～11時

費用 2,000円(材料費込)

持ち物 軍手、エプロン

場所 福祉会館「講堂」

その他 参加の場合は、準備の都合がありますので、11月21日までに連絡をください。

公民館 88-2334

西屋 88-7617

## 新潟県立青少年研修センター主催事業

### こころ倶楽部・第4回

### 「こころの旅立ち」開催

期日 12月8日(土)～9日(日)(1泊2日)

会場 県立青少年研修センター

対象 18歳以上の青年、社会人等

内容 行事の企画と運営 レクリエーション発表会の企画と実際  
定員 80人

経費 4,000円(教材費、食費、保険料、写真代等)

携行品 筆記用具、運動靴(外・内ばき)、運動着、洗面・入浴用具、保険証、タオル、その他必要と思われるもの

申込方法 所定の申込書を郵送又は電話・FAXで、研修センターに申し込んでください。定員に達し次第締め切ります。参加不可能な場合のみご連絡します。申し込み締切日は、12月4日(火)です。

〒953-0012 巻町越前浜5597-1

TEL 77-2111 FAX 77-2114

その他

「こころ倶楽部」は、「日本レクリエーション協会公認レクリエーション・インストラクター資格取得の対象となる講習会」です。

## 11月の納税

### 納税する税目

国民健康保険税(第8期分)

介護保険料(第8期分)

### 納期限

11月30日(金)

- ・納期限までに忘れずに納税しましょう。

- ・窓口払いの方は、納税通知書をお持ちのうえ金融機関へ納めてください。
- ・口座振替の方は、お手数でも預金残高をお確かめください。
- ・口座振替日は11月30日です。振替できなかった方の再振替日は、郵便局の方12月10日(月)、その他の金融機関の方は、12月17日(月)となっています。
- ・口座振替のおすすめ  
納税は、便利で安全な口座振替をご利用ください。  
手続きは、金融機関の窓口で行ってください。

## 子育てテレホンサービス

88 - 5560

今回の期間と内容は次のとおりです。  
24時間いつでもご利用いただけます。

期間	内容
11月12日～ 11月25日	親と子の信頼感について考える

問い合わせは、曾根保育園( 88 - 2112 )までお願いします。

## 住民課窓口からのお知らせ

毎月第4水曜日に住民票等交付窓口を午後7時まで延長しています。(11月は28日です。)

取扱業務は、  
戸籍謄・抄本 / 住民票 / 印鑑登録 / 印鑑証明 / 年金現況証明です。  
どうぞご利用ください。

新潟県立自然科学館  
お問い合わせ先  
お問い合せ先  
新潟県立自然科学館  
FAX 025 283 3336  
Eメール nsm@coral.ocn.ne.jp  
ホームページアドレス  
<http://www.lanet.gr.jp/nsm/index.html>

11月の休館日  
12月(月)、19日(月)、20日(火)、26日(月)

幼児、障害者手帳をお持ちの方は無料です。  
プラネタリウムを閲覧される場合は入館料が必要です。  
20名以上(有料入館者)の団体は割引制度があります。

入館料  
大人 510円  
小・中学生 310円  
入館料+プラネタリウム  
大人 710円  
小・中学生 410円

映像や実験装置などにより、物質の性質や原子の構造、核分裂について紹介します。

開館20周年記念特別展  
「サイエンスブック」  
1月30日(水)まで開催

## 新潟県立自然科学館のお知らせ

〒950 0948  
新潟市女池南3丁目1番1号

## 11月の各種教室案内

開催日	名称	内容	時間	対象・定員等	料金	場所
18日(日)	良く走る ホバークラフト (サイエンスボランティアによる工作教室)	CDや風船などを使って、良く走るホバークラフトを作ります	13:00～ 14:00～ 15:00～	小学生 各回24名 当日先着	入館料のほかに50円	サイエンスラボラトリー
	からくりの世界	茶運び人形、段返り人形など、からくり人形の仕組みを紹介しします	13:00～ 15:00～	入館者 各回40名 当日先着	入館料のみ	講堂
23日(金)	不思議な生物・恐竜を調べよう	恐竜の歯やツメなどの化石を観察・比較し、恐竜の分類や体の仕組みについて紹介します	13:30～ 14:30	入館者 30名 当日先着	入館料のみ	サイエンスラボラトリー
24日(土)	プラネタリウム 星空散歩	プラネタリウムを使って、11月・12月の星空や天文現象を紹介します	15:40～ 16:20	入館者 210名 当日先着	入館料のみ	プラネタリウムドーム
25日(日)	電子顕微鏡で昆虫を見よう	トンボ、スズムシ、ハエなどの複眼や羽などを観察しします	13:30～ 15:00	入館者 10名 当日先着	入館料のみ	サイエンスラボラトリー

都合により、一部変更または中止する場合があります。

## 農林水産大臣表彰を受賞



渡辺いみ子さん  
(横島)

渡辺いみ子さんが10月20日に、農林水産統計情報業務協力者として長年の功績により、北陸農政局新潟統計情報事務所農林水産大臣表彰を受けられました。

この統計功績者は、毎年10月18日の統計の日を記念し、農林水産統計情報業務協力に功績のあった人に授与されるもので、渡辺さんは、昭和61年から農業経営統計調査農家として、記帳調査を10年間続けられ、その調査結果は、農業施策、価格安定施策をはじめ、国民経済計算の推計、農村消費水準の測定、経営改善などの基礎資料となるなど、その顕著な功績により、このたび農林水産大臣表彰を受賞されました。



ホームステイで  
内藤 加奈子さん

私のホームステイ先の人は、ウエンディーというおばあさんでした。ウエンディーさんは、明るくてとてもやさしい人でした。ウエンディーさんの家には、大きい犬と、少し太った猫がいました。

ウエンディーさんの家に行つて初めて食べた物と、見た物があります。初めて食べた物は、割りたての、マカダミアナッツです。袋に入つて、塩のついたマカダミアナッツとか、チョコレートの中に入っているマカダミアナッツとは、全然ちがう味で、みずみずしく、かんでいると甘みが口の中で広がって、とてもおいしかったです。マカダミアナッツを食べている時、「これが本場の味か。」と思ひながら、うれしい気持ちになつていました。そして、初めて見た物が、ヴァイオリンです。ウエンディー



さんは、ヴァイオリンの先生なのでヴァイオリンの音色がとてもきれいでした。ホームステイ中私は、日本とのちがいを二つ見つけました。  
一つ目は、ゴミがあまりないことです。街を歩いていても、あまりゴミを見かけず、海を見ても、ゴミが一つもなく逆に海水は透き通っていて、とてもきれいで、日本とは全くちがうなと思いました。

二つ目は、たまたま見上げた空で、携帯電話の宣伝をしていたことです。飛行機雲のようなもので、絵や文字を書いて、宣伝していました。日本では見られない光景なので、とてもビックリしました。

ウエンディーさんの作る夕食は、食べたことのない野菜のためのご飯かけと、すつごく甘いカレーライス、それと甘みのないハンバーグでした。野菜のためのご飯かけは、ご飯がパサパサしていてあまりおいしくなかったけど、野菜がサッパリしていておいしかったです。カレーは、初めて食べた味で、フルーツが入っていて、とっても甘くて、おやつに出してもいいぐらいでした。ハンバーグは、甘くなかったけど、ソースと、甘みのある野菜とマッチしていて、とてもおいしかったです。みんな初めて食べる味だったけど、日本とはちがう感じで、とてもおいしかったです。

私は、ホームステイ場所がウエンディーさんの家で良かったと思つています。部屋で、夜遅くまでみんなとしゃべっていたのがとても楽しかったです。最初は子どもがいなくて残念でした。たけど、ウエンディーさんの子どものようにやさしく接してもらえてとてもうれしかったです。この家で一生忘れない思い出ができました。私の中でさんと過ごせてとても楽しかったです。このたくさんの思い出を作ってくれたウエンディーさんに、とても感謝しています。  
「Thank you.」



オーストラリア  
に行つて...  
赤川 祐子さん

Hello. My name is Yuko Akagawa. We came from Japan. We want to enjoy staying here with you. This is the first time to visit Australia. So everything in Australia is new to us. But we try to speak English as well as we can. We want to learn English and the culture. This is a short stay but we will do my best. Thank you very much.

この英文は、オーストラリアの「Dulwich high school」という学校で言つた言葉です。初め、オーストラリアなまりの英語と聞いて、私の英語はちゃんと相手に通じるかすごい心配でした。聞いてくれた先生や生徒のみんなに、言いたいくれませんが、ぜんぜん通じなかつたかもしませんが、気持ちだけでも通じてたらいいな、と思いました。学校では、バスケットと一緒に楽しみました。生徒のみんなは、私たちにすごく積極的に話しかけてくれました。言葉がちがつてぜんぜんわかんなくなつたけど、ジェスチャーや簡単な単語で話し合つたり、学校を案内してくれました。すごくうれしかったです。

でも、もっと思ひ出になつたことがあります。それは、ホストファミリーと過した3日間の事です。初めは、楽しみと不安でいっぱいでした。でも、ファミリーに会つてみて、一気に不安がなくなつた気がしました。みんなすごくやさしくしてくれました。一番びっくりした事があります。家がすごく大きいという事です。私たちの部屋やシャワー・トイレもありました。玄関やリビングがすごく広く、プールも付いていて国の違いを感じました。昼間は、お父さんと子どもは、仕事と学校で夕方にならなると帰つてこないの、お母さんとシヨツ



ピングに行きました。行つた所は、大きなデパートみたいな感じでした。そこには、いろいろの店があり、洋服店や雑貨店・マクドナルド・ケンタッキーなど、いっぱいありました。ほとんど日本よりも、値段が安いような気がしました。マクドナルドで、ハンバーガーなどを食べましたけど、日本のハンバーガーとはそんなに味はかわらな、おいしかったです。オーストラリアでは、生水(水道水)が飲めず、コカ・コーラやオレンジジュースだけ飲んでいました。水が飲みたくなつた時は、スーパーやコンビニでミネラルウォーターを買つてみんな飲んでました。食べ物も、日本とちがつて口に合わない物もたくさんありました。ご飯もあつたけど、あんまりおいしくなかつたです。でも、おいしかったのもたくさんありました。夜には、子どもと一緒に楽しく遊んで過ごしました。この3日間は、楽しかった時もあつたけど、今思えば全部楽しい思い出となつていきます。お別れの時、これからもずっと一緒にいられたらいいな、つて思ひました。みんな私の家族です。  
私にとってオーストラリアで過した1週間は、最高の思い出になりました。ほとんどが初めての体験でした。オペラハウスに行つたり、牧場に行つたり、コアラやカンガルーに会つたりして毎日が楽しかったです。また行つてみたいです。

# 親子・家族で学ぶ

## わいわいクッキングを開催して



地区ごとに全町で取り組んだ親子料理教室も今年で6年目を迎えました。

今年8月4日から既に4地区で取り組み、多数の親子の参加で、にぎやかに楽しく行われました。

この教室は保健委員と食生活

改善推進委員の2つの地区組織が事前に合同研修を積み、準備や町民への参加呼びかけと教室での調理アドバイス等の役割を担っていただいています。

当日は、栄養バランスをわかりやすくするための「3つのおさら」をテーマに親子一緒にたつて食べ物の色分けやメニューの組み合わせをゲームを通して学んだり、日頃の食生活を振り返るよい機会となりました。

調理実習は、「ツナパック寿司チンゲン菜のミルクスープ・ブラマンジェ」を作りました。普段家庭にある食材で手軽に美味しく作れ、野菜や乳製品もたっぷりとれると参加者には大変好評でした。

平成14年3月2日に升潟地区の開催を予定していますが、ぜひ多くの方の出席をお待ちしています。

# 保育園の新規受付

平成14年度の保育園の入園申込みを次のとおり受付けます。

新しく入園を希望される場合は、申込書を提出してください（現在在園中で引き続き在園する園児の申込書は不要です）。

日時 11月13日～22日（土日

曜日を除く）午前8時

30分～午後5時15分

会場 西川町役場 保健福祉

課

申込書に添付するもの

- ・ 就業証明書（会社等に勤務している人）
- ・ 生業証明書（自営業や農業を営んでいる人）
- ・ 内職証明書（内職のため家庭内で保育ができない人）
- ・ 医師の証明書（家庭内で看護を要する人がいる場合）

就業証明書、生業証明書、内職証明書の用紙は、役場保健福祉課及び各保育園に用意してあります。

定員 曾根保育園 120名

みずほ保育園 60名

鎧郷保育園 90名

升潟保育園 90名

希望する保育園に入園希望者が集中する場合には、入園

希望先を調整させていただきます

場合もありますのでご了承ください。

入園基準

保護者が勤務等のため保育

にあたられない乳幼児

・ 昼間に仕事をしている

・ 妊娠中または出産後まもない

・ 病気、介護等

入園決定

来年2月の予定です。

保育料

保育料については、父母

（父母の所得が少ない場合は、

園児と生計を同一にする祖父

・ 母を含む場合もあります）

の所得税課税額の合計により

国の示す基準額を基に算定し

ます。

その他

年度の途中において乳幼児

の入園を希望する場合は、あ

らかじめ希望する保育園にお

問い合わせください。

入園申込書の用紙は、11月

5日から役場保健福祉課の窓

口及び各保育園に用意します。

問い合わせ

役場保健福祉課福祉係（

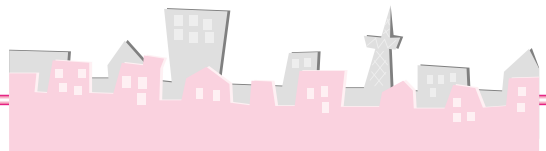
88 3111）までお問い合わせ

ください。

### 保育所の概要 平成14年度

保育園名	公立・私立	定員	受入れ0歳児(か月)	所在地	一般開園時間		延長保育時間		一時保育事業	育児相談等	障害児保育事業	電話番号
					平日	土曜日	平日	土曜日				
曾根保育園	私立	120	2か月	大字曾根829(見帯)	7:00~18:00	7:00~11:30	18:00~19:00	11:30~17:30				88-2112
みずほ保育園	私立	60	2か月	大字曾根929(八番町)	7:15~18:00	7:15~12:00	18:00~19:00	12:00~17:30				88-3747
鎧郷保育園	私立	90	2か月	大字下山408(下山)	7:20~18:00	7:20~13:00	18:00~19:15	11:30~19:00				88-2286
升潟保育園	私立	90	10か月	大字升潟384(大潟)	7:30~18:00	7:30~12:00	18:00~19:00					88-2518

詳細については、各保育園にお尋ねください。



1年半前に完成した見帯児童公園は「高橋源助之碑」が一面にあります。高橋源助さんも子どもたちが楽しそうに遊ぶ姿をきつと喜びながら見守ってくれているのではと思います。

この公園は、幼児から大人まで利用し、遊びとやすらぎ、仲間との絆を深めてくれる大事な公園になりました。中学生から幼児まで一緒に遊んでいる光景は素晴らしいにありません。でもここにはあるのです。

誰一人ごみを捨てる子はなく、また老婦人の方々が草取りをしてくださる。私も孫が遊ばせてもらい、せめて草取りと時々させてもらいます。

子どもたちも、トイレをきれいにと張り紙をしたり、親子で掃除をしたり、みんなみんな公園を大切にしています。

しかし心ない犬の飼い主により、時々犬のフンがそのままになっていて、子どもたちの心を傷つけています。今朝も公園には、近所の子どもたちが犬のフンの始末をしている姿がありました。

本当に自分の犬が可愛かったら、フンの始末は当然のこと。みんなの迷惑になっていることを自覚してほしい。

芝生は子どもたちが寝転んだりするので。公園に入る前に尿やフンはさせて欲しい。

みんなが大切にしている公園です。飼い主の皆さん、どうぞ、フンの後始末を忘れないでください。

## 子どもたちの大事な公園が犬のフンで困っています。

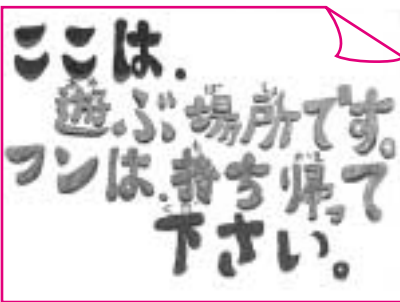
### 回答

清潔で美しい町は、町民の誰もが願っています。心ない方による犬のフン害には、本当に困っています。町では、空き缶やタバコのポイ捨てと飼い犬のフン害を防止するため、西川町環境美化条例(平成12年7月施行)を制定して町民に呼びかけているところです。

条例には、悪質な違反者に対して5万円以下の過料を科すことができることになっていきます。しかし、一人ひとりのモラルの向上なくしては、美しいまちづくりはできません。特に地域の公園は、子どもからお年寄りまで多くの方々が利用する公共の場所ですので、飼い主の方は必ずフンを持ち帰ってください。きまりを守れない飼い主には、公園の利用をひかえていただくことも考えています。

町では、飼い主としてのモラル向上を求め、今後ともフン害予防の看板を立てたり、広報等で呼びかけをしたりしてまいります。

(保健福祉課)



子どもたちが描いた貼り紙です。

「まちづくり21Q&A」はみなさんから町づくりに対するご意見・ご要望等をご自由に書いていただくコーナーです。21世紀を迎え、西川町の将来像をこう考えるなど積極的なご意見をお待ちしています。また、「まちづくり21Q&A」の質問・回答を読んでいかがですか？ さらに聞きたいとか私はこう考えるなどご意見がありましたら、役場企画課までお寄せください。

### 商店・スーパー等におけるペットボトル拠点回収の終了について

これまで、商店・スーパー等において、ペットボトルの拠点回収を行ってきましたが、12月からの新しい分別収集へ移行することに伴い、各町内の資源ごみリサイクル・ステーションにおいて収集することになりました。

つきましては、商店・スーパー等におけるペットボトル拠点回収は、11月29日(木)をもって終了いたします。これまでのご協力ありがとうございました。

12月からは、毎月第1・3木曜日に各町内の資源ごみリサイクル・ステーションで収集します。ペットボトルは、収集ネットに現物のまま出してくださいようお願いします。

## 12月からごみの分別と出し場所が変わります。

12月1日からごみの分別方法とごみを出すステーションが変わります。  
分別は

- 普通ごみ(生ごみ、プラスチック類、危険物が一緒に出せます)
- 資源ごみ(飲料用のビン・缶・ペットボトルに分別し、それぞれ指定日に出す)
- 廃乾電池(ボタン電池、バッテリーを除く)
- 粗大ごみ(1辺が50cmを超える物若しくは10kgを超える物)

ごみ出しの場所は

普通ごみ	⇒	普通ごみ収集ステーション	資源ごみ 廃乾電池 粗大ごみ	⇒	資源ごみ収集ステーション
------	---	--------------	----------------------	---	--------------

地区によっては、普通ごみと資源ごみを同じステーションで収集する場合がありますので、区長さん又は公衆衛生推進委員さんにお尋ねください。

問い合わせ 保健福祉課保健衛生係  
88 3111 内線143

## これからの農業を 考える！

西川町農業総合振興協議会で  
は、「集落営農」をテーマに次  
のとおり講演会を開催します。  
これからの農業は、どんな方  
向に進んでいったらよいのか、  
一緒に考えてみませんか。  
多数のご来場をお待ちしてお  
ります。

日時 11月25日(日)午後1時～  
会場 西川町福祉会館 講堂

講師 元酒田市地域マネージャー  
尾関恒夫氏

## 農業者消費者

交流会 in西蒲原  
食と農について考  
えてみましょう

農業者、消費者、商工業者、  
必見のイベントが開催されます。  
どなたでも参加できます。

日時 12月5日(水)

午後1時15分～4時30分

場所 巻町文化会館

入場料 無料

申し込み 11月26日までに西川

町役場農政課へ

(問い合わせは普及センター

72 0944まで)

その他 12時から1時まで、新  
鮮農産物や加工品の直売を行  
います。

## 危険物

## 安全強調週間実施

期 間

11月9日(金)～

11月15日(木)

推進標語

危険物

めざすゴールは 無災害

家庭や職場での暖房器具は、  
いつも手入れと点検をして安全  
に使いましょう。ストーブ等の  
燃料となるガスや石油類等の保  
管、取扱いには十分注意すると  
共に、いざという時のために消  
火器具を設置し、操作手順を覚  
えておきましょう。

巻・西川・潟東消防事務組合

西川消防署

(財)新潟県危険物安全協会

燕・西蒲原地区支会



## ゴミを排出する事業主にお願

近年、町で収集しているごみ  
ステーションに事業者(商売を  
している方)が排出したと思わ  
れる生ゴミやプラスチック類が  
大量に出されていることがあり  
ます。

町で収集する一般ゴミは、住  
民の生活ごみ(生ゴミ、燃える  
ゴミ、プラスチック類等)と事  
業所の生活ゴミ(茶殻等)とな  
っています。

事業者が営業等に伴って排出  
される事業系ゴミは、直接鑑濁  
清掃工場へ運搬していただく  
か、事業者専門の収集許可業者  
から収集してもらってください  
ます。

事業主の皆さまのご協力を  
願います。  
お問い合わせ 保健福祉課(88  
3111 内線143)

## 環境美化 キャンペーン

空き缶やタバコの吸い  
殻のポイ捨てはやめましょ  
う。



## 罰則

ポイ捨てには、5万  
円以下の過料が科さ  
れます。ご注意ください。

## 秋のクリーン作戦で 空き缶など393袋



10月14日に秋の町内一斉ク  
リーン作戦が行われ、空き缶等  
393袋が集まりました。

この事業には、各町内の区長さん  
と公衆衛生推進委員さん、PTA役  
員および大勢の参加者の協力により  
行うことができました。

ありがとうございました。

## 水道指定店(指定給水装置工事 事業者)指定のお知らせ

次の業者を平成13年10月23日付  
けで指定しましたのでお知らせします。

長沼冷暖房(株)

巻町大字巻甲4137番地3

電話 0256-72-5002

## 文化講演会開催

## 西川竹園高校

演題

「普通の家庭から  
生まれる非行少年  
～家族の力を取り  
戻すために～」

講師

碓井真史氏  
新潟青陵大学教授  
専門 社会心理学

日時

11月17日(土)  
13:30～15:30

会場

西川竹園高校  
会議室

町民の皆さんも誘い合  
わせてご参加ください。

88 3131





## うぶごえ

氏名	生月日	保護者	町内名
玉木 滉人	9/13	勲 升	岡
小杉 かなえ	9/17	敏	学校町
内山 颯	9/18	竜	西汰上
真島 耕己	9/19	信行	押付
小林 結羽衣	9/20	学	学校町
真島 仁	9/21	正義	押付
平野 志	9/24	優介	学校町
江川 優	9/26	義則	槇島
菅原 涼	10/4	陸	天竺堂
佐藤 琉朗	10/4	大一	升湯団地
大井 優希	10/6	博昭	朝日町

## ごけっこん

氏名(旧氏)	世帯主	町内名
八百板 裕紀 (田中) 智子	八百板裕紀	六分
本間 和洋 (笠原) 洋子	本間 福松	鯉第一区
小柳 雅裕 (小川) 美奈子	小柳 善男	押付団地
佐藤 徹 (佐野) 瑠美	佐藤 弘	大湯

## おくやみ

氏名	年齢	死亡月日	世帯主	町内名
古嶋 十女	84	9/20	本人	鯉第三区
名古屋 輔一	82	9/22	博	三角野
塩澤 マツ	88	9/23	喜男	藤見町
小林 リイ	96	9/25	本人	鳩(花見の里)
桜澤 順五	75	10/6	潔	槇島団地
大瀧 ヒサ	91	10/17	本人	四番町

町民のうごき欄に掲載を希望されない方は、戸籍窓口にて届出の際にお申し出ください。

### 西川町の人口動向 (9月末日現在)

男	6,084人	転入	23人
女	6,588人	転出	28人
計	12,672人	出生	6人
	(前月比-6)	死亡	7人

世帯数 3,466  
(前月比-1)

## わたしの作品



鎧郷小学校6年  
片桐 温子さん  
(新栄町)

### 【談】

私は、はがきをつくっている絵をかきました。  
文化祭の時にフリーマーケットをひらいて、このはがきを買ってもらいました。ありがとうございました。  
作ったはがきをはったり、はだの色をかえたりして工夫しました。

## わが家の人気者



田村  
楓ちゃん  
かえ

お外が大好きなので、お天気の日には、ベビーカーでわんこ(モカ)と一緒に散歩をしています。

夜はぐっすり寝て、朝はパチッと目をあけてパパのお見送りをする、とっても良い子です。

田村 夏樹さん  
則子さん(東町)

このコーナーに登場してくれるちびっこ・赤ちゃん・ペットを募集しています。企画課まで連絡してください。