

# 広報にしがわ

## おしらせ版

平成12年5月25日発行

編集・発行：新潟県西川町役場 企画課企画広報係

### 町民憲章

守ろう 自然と緑の 美しい環境を  
築こう 心身ともに健康で 明るい家庭を  
育てよう 思いやりの輪で 豊かな心を  
伸ばそう つとめに励み 創造の喜びを  
高めよう あしたにはばたく 教養を  
私たちのめざす西川町

### 一般ごみ収集

#### 臨時休業のお知らせ

5月27日(土)は、ごみ

収集を臨時休業します。

ご協力ください。

### ごみ袋は、

#### 透明か半透明で

各家庭からのごみは、中身の見える袋（透明または半透明）に入れてください。

ごみ袋を購入するときは、透明もしくは半透明の袋をお求めください。

### ごみ収集時間について

ごみ出しの時間は、指定集収日の朝8時までに出してください。

なお、集収日のごみの量や道路状況によって収集時間が多少遅れる場合がありますので、ご了承ください。

問い合わせ

保健福祉課(☎88-3111)

### 四兼機による蚊・ハエの

#### 防除がはじまります

各町内で蚊・ハエの成虫対策のため、公衆衛生推進委員の方々が中心となって四兼機によ

### 県教育モニターを募集中

県教育委員会では、広く県民から県教育行政について、意見・要望等を聴取し、施策推進の参考とする目的で、新潟県教育モニターを設置しています。

平成12年度のモニターを募集しますので、次の応募要領により、御応募ください。

- 1 仕事**  
(1)年3回程度のアンケート調査に対する回答  
(2)モニター会議への出席
- 2 募集人数**  
15人(市町村の推進によるモニターと合わせて全体で30人程度)
- 3 依頼期間**  
1年(ただし、依頼した日から平成13年3月31日まで)
- 4 応募資格**  
教育の問題に関心を持ち、モニターとしての仕事に取り組める20歳以上の方です。ただし、次の方は応募できません。  
(1)国会及び地方公共団体の議員、常勤の公務員、私立学校職員、行政相談員  
(2)当該年度、国及び地方公共団体の実施する他の公的モニターとなっている人  
(3)教職経験のある人
- 5 申込方法**  
A4サイズの紙に次の必要事項を記入し、下記の申込先までお送りください。  
表面：住所、氏名、年齢、性別、職業、団体・グループ等の役職  
裏面：教育の現状・将来についての300字程度の小論文
- 6 申込締切日**  
6月30日(金)
- 7 申込先及び問い合わせ先**  
〒950-8570 新潟県教育庁総務課広報係  
TEL 025-285-5511 FAX 025-285-3766
- 8 選考結果**  
7月に県教育委員会では決定し、皆さんにお知らせします。

る薬剤の散布が実施されます。

あわせて、蚊・ハエの発生源対策として、下水溝ごみステーションなどを共同で乳剤の散布を行ってください。

地域の環境は、みんなできれいにいたしましょう。

問い合わせ

保健福祉課(☎88-3111)

### 交通遺児に育成資金を

#### 貸付けします

自動車事故で一家の働き手が亡くなられたり、重度の後遺障害などで生活にお困りのご家族

で中学校卒業までの交通遺児に

対して育成資金を貸付けます。

貸付額 一時金：155,000円  
月々の額：20,000円  
支度金(入学時)：44,000円

貸付利率 無利子

貸付年齢 0歳から中学校卒業まで

返済期間 中学校卒業から1年

据え置いた後20年以内です。

問い合わせ

自動車事故対策センター新潟支管支所 ☎025-283-1141

### 教育に情熱を持つ方の

#### 応募を期待します

新潟県教育委員会では、新潟

県の教員を志望する意欲ある優秀な人材を募集しています。

出願についての詳しいことは、次のところに照会ください。

小・中学校教員、養護教員

県教育庁義務教育課管理第一係

☎025-285-5511

(内線3855・3856)

高等学校教員

県教育庁高等学校教育課管理係

☎025-285-5511

(内線3879・3880)

# 60歳台前半の

## 老齢厚生年金の見直し

特別支給の老齢厚生年金は、報酬比例部分と定額部分がセットとなって60歳から支給されてきましたが、定額部分について支給年齢が引き上げられ、段階的に「報酬比例部分相当の老齢厚生年金」に切り替わることになりました。男子は平成13(2001)年度から、女子は平成18(2006)年度からです。(表1及び表2の下端定額部分の年齢引き上げ)

この切り替えに伴って、男子については平成25(2013)年度、女子は平成30(2018)年度から、60歳〜65歳の間は、報酬比例部分相当の年金を受

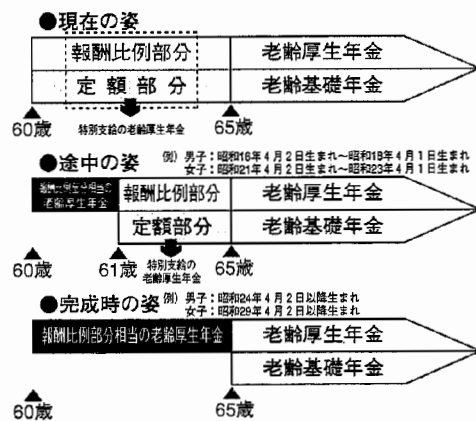
(表1)

●特別支給の老齢厚生年金支給開始年齢引き上げのスケジュール

	支給開始年齢		生年月日	
	報酬比例部分	定額部分	報酬比例部分	定額部分
男子	61歳	60歳	S18.4.2~S18.4.1	S21.4.2~S23.4.1
	62歳	60歳	S18.4.2~S20.4.1	S23.4.2~S25.4.1
	63歳	60歳	S20.4.2~S22.4.1	S25.4.2~S27.4.1
	64歳	60歳	S22.4.2~S24.4.1	S27.4.2~S29.4.1
	65歳	60歳	S24.4.2以降	S29.4.2以降
女子	61歳	60歳	S21.4.2~S23.4.1	S24.4.2以降
	62歳	60歳	S23.4.2~S25.4.1	S24.4.2以降
	63歳	60歳	S25.4.2~S27.4.1	S24.4.2以降
	64歳	60歳	S27.4.2~S29.4.1	S24.4.2以降
	65歳	60歳	S29.4.2以降	S24.4.2以降

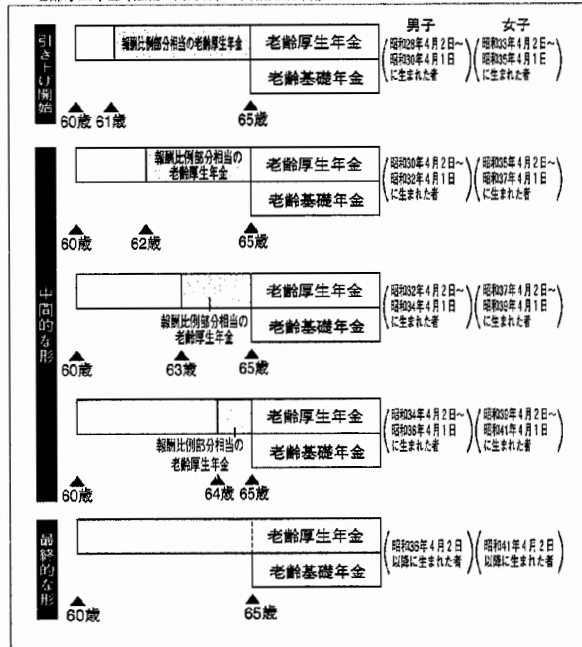
(表2)

●老齢厚生年金の今とこれから、こう変わる



(表3)

老齢厚生年金(報酬比例部分)の支給開始年齢の引き上げに伴う移行図



**年金相談のQ&A**

Q 国民年金の老齢基礎年金は40年加入しないと満額もらえないか?  
A 私は昭和16年4月2日生まれの主婦です。高校卒業後会社に勤め厚生年金に加入していましたが、結婚し専業主婦になったので3年間は年金に加入していませんでした。その後、国民年金に加入し、保険料もキチンと納めてきました。聞くところによると保険料を40年間納めていないと満額の年金がもらえないそうですが、私の場合はどのようなになりますか?  
A 国民年金の老齢基礎年金は、原則として20歳から60歳までの40年間、国民年金・厚生年金・共済組合のいずれかの年金制度に加入し保険料を納めた場合に、65歳から満額の80万4,200円(平成12年度)が受けられます。

ただし、国民年金の保険料を免除されたり、納めなかった期間がある場合は、年金額が減額されます。

あなたの場合、結婚後の3年間は年金制度に加入していませんでしたので、このまま60歳まで加入しても満額の老齢基礎年金は受けられません。しかし、国民年金には60歳から65歳までの間、本人の希望により加入できる任意加入制度があります。

また、あなたは、厚生年金の加入期間が1年以上ありますので、60歳から老齢厚生年金が受けられます(年金の請求手続きは、60歳になったら社会保険事務所へ)。

国民年金の問い合わせは  
役場住民課年金係  
☎8813111  
国民年金・厚生年金の問い合わせは 三条社会保険事務所  
☎0256-3212239  
へおたずねください。

# 税だより

## 固定資産税

平成12年度

固定資産税納税通知書をお届けしました

税金は、私たちが豊かで安心して生活できる町づくりを進めるため、皆さんから負担して頂く貴重な財源となります。

平成12年度の固定資産税の納税通知書を郵送でお届けいたしましたので、各納期ごとの期限内に納税くださるようお願いいたします。

今年度の固定資産税の概要は次のとおりです。

### 固定資産税

固定資産税は、土地、家屋及び償却資産を毎年1月1日現在で所有している方から納めて頂く税金で、その固定資産の価格(評価額)に応じて負担して頂くものです。

このため、1月2日以降に売買、相続、贈与等で固定資産の所有者が変わっても、その年の

固定資産税は、1月1日現在の所有者(前者)から納税して頂くこととなります。

償却資産とは  
会社や商店、農家などが所有している機械、器具、備品などをいいます。

### 【税額】

固定資産税の税額は、その資産の価格(評価額)をもとに課税標準額を算出し、税率を掛けて計算して決められます。

税率は一律1.4%です。税額は課税標準額×1.4%で算出します。

たとえば、住宅の課税標準額が100万円だとすると、この家屋に係る固定資産税額は、100万円×1.4%=1万4千円となります。

### 【税金の軽減】

住宅用地として利用している土地は、一定の要件を満たす場合、住宅1戸あたり200㎡までを「小規模住宅用地」として課税標準額を価格の1/6とする特例措置があります。

また、200㎡を超えた部分は、「その他の住宅用地」として課税標準額を、価格の1/3とする特例措置があります。(ただし、対象となる面積には上限があります)

〈家屋〉  
新築住宅で一定の要件を満たす場合、新築後一定期間の固定資産税が減額されます。

減額の対象となるのは、新築の住宅用家屋のうち居住部分だけですので、併用住宅の店舗部分などは対象となりません。

また、対象となる部分は居住用部分の床面積が120㎡までです。120㎡を超えている建物は、120㎡に相当する部分が減額対象となります。

◎主な要件と減額される内容  
平成11年中に新築の住宅  
(1)一般住宅の場合  
・面積要件  
延べ床面積が40㎡から2

### 【税金の免除】

同一人が所有する土地、家屋、償却資産それぞれの課税標準額が次の金額に満たない場合は、固定資産税は課税されません。

・土地	30万円
・家屋	20万円
・償却資産	150万円

### 【納期】

第1期	5月
第2期	7月
第3期	12月
第4期	2月

※平成12年度は、3年に1度の評価替の年にあたため、第1期の納期が通常の前4月から5月になるので納

### 【納税方法】

各納期月になりますと指定の金融機関に税務課から口座振替を依頼します。

領収書については、後日あらためて送付します。

### 【現金納付の方】

平成12年度1年分の納付書を一括送付しました。

各納期月になりましたら期限内までに納付場所へ納付してください。

### 【その他】

納税通知書の裏面に、固定資産税の賦課の根拠、納税する際の指定金融機関名等の詳しい内容が掲載されておりますので、ご覧ください。

### 【問い合わせ】

固定資産税に関するお問い合わせは、「税務課資産税係」  
☎88-3111(代)  
(内線 154)  
へお問い合わせください。

**町民ゲートボール教室開催**  
 日時 6月～10月の第2土曜日  
 午前9時30分～  
 会場 西川ふれあい公園  
 開校式 6月10日(土) 午前9時30分

**町民ゴルフ大会に  
参加を!**

今年も、西川町民ゴルフ大会実行委員会では町民並びに町内の事業所に勤務している方を対象とした、町民ゴルフ大会を計画しました。

ゴルフアーの皆さん、ふるって参加してください。  
 とき 7月25日(火)  
 ところ 新潟カントリークラブ(巻町) 対象者 町民並びに町内の事業所に勤務している方  
 参加費 五千円

申込先 公民館(☎88-2334) 西川町民ゴルフ大会実行委員会  
 申込締切 6月16日(金) その他 先着80名で締め切ります。詳細は後日参加者に連絡します。

**のこったのこった  
三小学校で相撲教室**

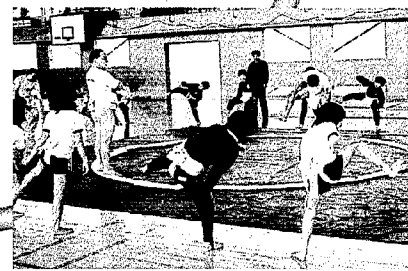
三小学校と町公民館が連携し、町相撲連盟の協力を得て、体育の授業で相撲教室を行いました。

札に始まり、安全な転び方、対戦する上でのマナーなど直接指導を受け、汗を流し、体を動かすことの楽しさを体感してもらったようです。

今後も、地域の方々から学校教育の場で指導者として活躍してもらおうことにより、生涯学習の推進と地域スポーツの振興に役立てていければと思います。



升湯小学校  
 より、生涯学習の推進と地域スポーツの振興に役立てていければと思います。



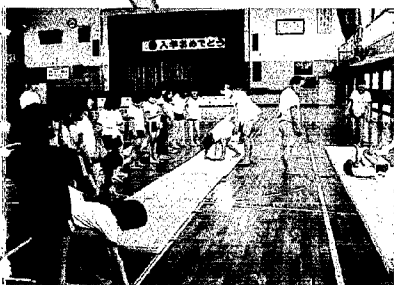
鑑郷小学校

**ターゲットボード  
ゴルフ大会に参加を!**

第4回町民ターゲットボードゴルフ大会を開催します。ふるって参加してください。

とき 7月2日(日)  
 ところ 西川ふれあい公園  
 参加者 西川町在住又は在勤の方(学生は除く)  
 参加費 一人千円(納入後は、不参加でも返金いたしません。)

その他  
 ①参加者は用具一式(ピッチングウエッジ、マット、ボール)を持参してください。  
 ②参加者は昼食を用意してください。  
 ③大会は個人戦です。  
 申込み 6月9日(金)までに公民館(☎88-2334)へ  
 お願いします。



曾根小学校

**「西川町いきいき学習  
人材バンク」紹介**

この度新たに、「西川町いきいき学習人材バンク」の指導者として登録の申出がありましたので、紹介いたします。

指導者：小野塚和子さん  
 登録内容：呼吸健康法

(調和道丹田呼吸法)

※「調和道丹田呼吸法(ちようわどうたん でんこきゅうほう)」とは：私たちの体に備わった自然治癒力を高め、体全体を健康にする基礎となるのが呼吸法です。呼吸法の中でも、丹田呼吸法は覚えやすく、生活になじみやすい、地道な健康法です。短時間でも習慣にして続けることでなお確かな効果があります。医学博士帯津良一会長は、外科医としての経験からも、呼吸法は全ての病気に對して確実な効果を上げることができると説かれています。

例えば、丹田呼吸法の効果と

**体全体を健康にする呼吸法を修得しませんか!**

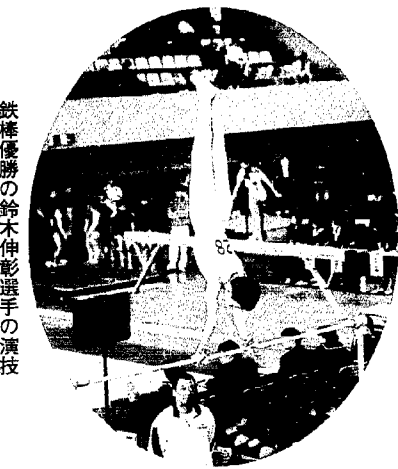
現在NHK文化センター「調和道丹田呼吸法教室」の指導者であり、西川町いきいき学習人材バンクにも登録された小野塚和子先生(西川町在住)を講師にお迎えして、この町でも呼吸法

して、①全身の血液をきれいにし、血流をよくする②息の吐き方の工夫で内蔵がマッサージされ、活発に働くようになるので、各内蔵の病気の予防や治療に役立つ③脳内ホルモンが増し、ストレス等が解消できるようになる等が挙げられます。

「西川町いきいき学習人材バンク」に関する問い合わせは、公民館(福祉会館内)☎88-2334)までどうぞ。

早速、小野塚和子さんを講師にお迎えして呼吸法を学ぶ皆さんがいらっしやいますので次にご紹介いたします。

日時 第1回目は5月29日(月) 6月以降は、毎月第2・第4月曜日  
 午前10時から11時40分  
 福祉会館「視聴覚室」  
 参加費 無料  
 その他 軽装(できればズボン着用)でおいでください。  
 問い合わせ先・連絡先  
 ○公民館(☎88-2334)  
 ○小野塚(☎88-2399)  
 ○帆刈(☎88-2711)



鉄棒優勝の鈴木伸彰選手の演技

**県体操競技選手権大会  
鳥屋野総合体育館にて**

5月3～4日、小学生から成年の部までの選手が一堂に会し、国体及び北信越ジュニア選手権の予選会を兼ねた選手権大会が行われ、西川町体操クラブの選手達も元気一杯の演技を披露しました。結果は次の通りです。

- 中学男子  
 柗沢 俊佑 個人総合22位  
 小学生男子A  
 鈴木 伸彰 個人総合5位  
 小学生男子B  
 椎谷 慶 個人総合8位  
 中村 拓成 個人総合16位

- 中学女子  
 真島由季子 個人総合12位  
 小学生女子B  
 今井 幸 個人総合25位  
 椎谷 由衣 個人総合32位

なお、小学生男子A競技の部5位入賞の鈴木伸彰選手は、9月23～24日に鳥屋野総合体育館で行われる北信越ジュニア体操競技選手権大会への出場権を獲得しました。



**5月のみつばちレター**

みつばち文庫5月のおはなし会のお知らせ

- 日時 5月28日(日)10:30～11:00  
 ※勝手ながら当日小学校運動会実施の場合は、閉館とさせていただきます。  
 ●場所 学童保育所  
 5月のおはなしは  
 ○どうやってねるのかな ○いつかはきっと  
 ○きょうはなんのひ? の3つのおはなしです。

～6月の開設予定～  
 6月25日(日) 10:30～11:30



**家族への思い**

おばあちゃん、いつも私の話をいろいろ聞いてくれてありがとう。これからも病気をしないで長生きしてね。

西川中学校 2年  
 坪井美耶子

お父さん、たまにはタバコをひかえてください。体にわるいですから。あとねころんでばっかりいないで運動を。

曾根小学校 6年  
 八百板慎也

**新鮮で安い**

**野菜市を開設**

農村の生活改善を進めている女性グループが6月から11月までの間、次の2か所で自家製野菜の販売をします。

どうぞご利用ください。

〈開設の日時〉

- 6月から8月
- ① J A 西川本所前  
毎週土曜日  
午後4時から午後6時
- ② J A 西川鏡郷支所 (川崎倉庫前)  
毎週火・金曜日  
午後4時から午後6時  
毎週日曜日  
午前8時から午前11時

- ① J A 西川本所前  
毎週土曜日  
午後1時30分から午後5時
- ② J A 西川鏡郷支所 (川崎倉庫前)  
毎週火・金曜日  
午後1時30分から午後5時  
毎週日曜日  
午前8時から午前11時

**一人で悩まず**

**ご相談を**

県では、知的障害者又はその保護者の相談に応じる知的障害者相談員を各地区に委託しています。西川町・湯東村地区の相談員は西川町の早川伍策さん(郵便二区 ☎88-6613)が委託を受けています。知的障害者相談員は、保護者

**特別講演会のお知らせ**

乳幼児期の良い食生活は、思いやりのある優しい心を育て、生活習慣病を予防します。子どもの食と健康を考える講演会が開催されます。

日時 6月11日(日)  
午後1時10分～3時10分  
会場 保健センター  
演題 「私たちが育む子どもの」

未来  
— 今こそ食育を —

講師 山野辺 輝子先生  
(スクールカウンセラー)  
参加費は無料です。

当日は食生活改善推進委員、保健委員の合同研修会として開催されます。良い機会ですのでどなたでも気軽に参加してください。

なお、多目的ホールで介護用品、ポスター、缶ジュースに含まれる砂糖量等の展示があります。講演会終了後ぜひご覧ください。

**広域情報ネットワーク**

**白根市 白根大風合戦**

～天高く空に舞う世界最大の大風合戦～  
日時 6月2日(金)～6日(火)  
13時～18時  
(最終日17時30分)  
・子ども大風合戦(6月1日)  
・大風フォトコンテスト  
・大風合戦俳句募集  
その他 イベント多数あります。

問い合わせ  
白根市観光協会 (白根市商工観光課内)  
TEL 025-373-2111

**巻町 まき夏まつり**

日時 6月14日(木)～16日(金)  
内容  
・民謡流し  
・大人山車・子ども山車・たるみこしパレード  
・やかた竿燈  
・みこし渡御  
・花火大会など  
問い合わせ  
巻町役場 商工観光課  
TEL 72-3131

**☆毎月第2火曜日は☆  
プラネタリウム放映の日です**

とき 6月13日(火)  
午後7時30分から  
ところ 福祉会館 児童室  
内容 ☆夏の星空  
入場 無料  
問い合わせは、公民館(☎88-2334)へどうぞ。

**子育てテレホンサービス  
☎88-5560**

今回の期間と内容は次のとおりです。24時間いつでもご利用いただけます。

期間	内容
5月15日～	5歳児につきやす
5月28日～	い悪いくせ
5月29日～	しつけておきたい
6月11日	良い習慣2つ

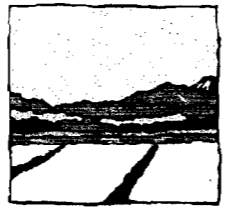
※ 問い合わせは、曾根保育園(☎88-2112)までお願いします。

**農業用マルチ等の野焼きは禁止されています**

最近、農業用のマルチを燃やした煙で困っているという苦情が役場に寄せられています。

平成9年6月に「廃棄物の処理及び清掃に関する法律」が改正され、農業用使用済プラスチック等も産業廃棄物であり、焼却や不法投棄が禁止されています。

もし、これに違反すると罰せられることとなります。(焼却した場合、一年以下の懲役又は三百万円以下の罰金)  
毎年夏頃に、農協が中心になって農業用使用済プラスチック等の回収を実施していますので、それまで焼却しないで保管しておいてください。



**しないさせない くるまの不正改造  
不正改造車を**

**排除する運動**

重点実施期間 6月1日(木)～30日(金)  
新潟陸運支局  
運輸省では6月1日から1か月間「不正改造車を排除する運動」を実施します。窓ガラスへの着色フィルム貼付、クリアレンズによる違法灯火、マフラー・触媒装置の取り外しは、事故やトラブルの原因となるだけでなく、大気汚染や騒音等の環境破壊につながることからクルマの不正改造は絶対に止めてください。

なお、不正改造車を見かけたら、場所と状況・車のナンバーを当支局までお知らせください。  
不正改造車の通報・車に関する問い合わせ  
新潟陸運支局 整備課または検査部門  
☎025-285-3125

**無料法律相談会  
新潟大学法学部  
法律相談部**

相談会については、事前に電話受付を行います。

電話受付  
日時 6月4日(日)・5日(月)  
内容 係争中の事件を除く民事事件  
(賃貸借、土地関係、離婚、相続など)  
受付電話番号  
025-263-4760  
9943

相談会開催日  
日時 6月18日(日)  
午前10時～午後5時  
場所 新潟大学五十嵐キャンパス 法文棟



知らないでしている人々も、意外と多い。不正改造車。

**相談案内**

☐日時 ☐会場  
☑問い合わせ先 ☑相談員

**■心配ごと相談**

☐毎週月曜日(祝日を除く)  
13:00～15:00  
☐いこいの家(西川荘)  
☑社会福祉協議会

☎88-7735

**■行政相談**

☐毎週月曜日(祝日を除く)  
13:00～15:00  
☐いこいの家(西川荘)  
☑佐藤 季夫さん

**■教育相談**

☐毎週火曜日と金曜日  
(祝日を除く)8:30～17:00  
☑赤川 武先生  
☎88-3031(専用)

**■育児・子育て相談**

☐毎週月～土曜日  
(祝日を除く)8:30～17:00  
☐曾根保育園 ☎88-2112  
みずほ保育園 ☎88-3747  
鏡郷保育園 ☎88-2286  
升湯保育園 ☎88-2518

**■介護相談**

☐毎日 8:30～17:15  
☐☐ 社会福祉協議会 ☎88-7735  
在宅介護支援センター ☎88-5666  
(電話相談は24時間対応)

水質基準に適合した

# 安全でおいしい水



私たちが毎日使っている水道水の原水は、西川上流域の弥彦地内からパイプラインで引いて来て、町の浄水場できれいで、安全な水道水を作り、皆さんの家庭をはじめ商店、学校などに給水しています。

本年5月9日に浄水場の水道水で実施した47項目の水質検査結果は次ページの表のとおりで、いずれの項目についても基準値を十分満たしています。また、この水質検査のほかに町内12か所の水道水による消毒効果(残留塩素)の検査を毎月実施しています。

節水にご協力ください

水道水の水質は、水道法に基づく水質基準に適合したもので

なければなりません。

平成5年12月から新しい水質基準が実施され、それまでの26項目から85項目に拡大、強化されました。この新しい水質基準は、次の(1)～(3)に分類されます。

- (1) 基準項目……………46項目  
人の健康に影響をおよぼすおそれのある項目(健康に関連する項目)や色、におい、腐食性など生活利用上あるいは施設管理上必要となる項目(水道水が有すべき性状に関連する項目)で、法的義務があるもの
- (2) 快適水質項目……………13項目  
おいしい水など、より質の高い水道水を供給するための目標となるもの
- (3) 監視項目……………26項目  
現在の検出レベルが極めて低いことなどから、現状では水質

## ガス漏れ検査等の実施について

町では、より安全にガスをご使用いただくために3年に1度各家庭を訪問し、ガス漏れや使用器具の調査などを行っています。今年、下記の升湯地区が対象となっております。詳しい日程等については区長さんを通じお知らせします。また、点検員は町で発行した身分証明書を携帯しておりますので、伺いましたら立合いにご協力をお願いします。なお、この点検はガス事業法に基づいたもので、費用は一切かかりません。

◎問い合わせ先 ガス水道課 ☎88-2144

## 対象地区

上組 中作 中村 三ツ屋  
下組 升湯団地 新田 大湯  
浦村 大関 升岡 升岡団地  
川西 与兵衛野 堀上 貝柄  
三角野

## 水道工事店(指定給水装置工事事業者)指定のお知らせ

次の業者を平成12年4月26日付けで指定しましたのでお知らせします。

有限会社 永井管工  
巻町大字赤館290番地38  
新潟興業 株式会社  
新潟市山二ツ字本村前607番地1

基準とする必要はないが、将来に向け監視していくことが望ましいもの  
(残留塩素とは)  
水道水は、病原菌などによる汚染を防ぐために塩素による消毒を行っています。塩素消毒した水道水に残っている塩素を残留塩素といいます。残留塩素は、蛇口から出る水道水の中に0.1mg/l以上あることが法で義務付けられています。

# 西川町水道水の水質

## 法廷義務のある基準項目46項目プラス1項目の検査結果

	項目名	(単位)	基準値	検査結果
病原生物	一般細菌	(個/ml)	100 以下	0
	大腸菌群		検出されないこと	検出されなかった
無機物質・重金属	カドミウム	(mg/l)	0.01 以下	0.001 未満
	水銀	(mg/l)	0.0005 以下	0.00005 未満
	セレン	(mg/l)	0.01 以下	0.001 未満
	鉛	(mg/l)	0.05 以下	0.001 未満
	ヒ素	(mg/l)	0.01 以下	0.001 未満
	六価クロム	(mg/l)	0.05 以下	0.005 未満
	シアン	(mg/l)	0.01 以下	0.001 未満
	硝酸性窒素及び亜硝酸性窒素	(mg/l)	10 以下	0.5 未満
	フッ素	(mg/l)	0.8 以下	0.08 未満
	アンモニア性窒素		基準値なし	0.1 未満
一般有機化学物質	四塩化炭素	(mg/l)	0.002 以下	0.0002 未満
	1,2ジクロロエタン	(mg/l)	0.004 以下	0.0004 未満
	1,1ジクロロエチレン	(mg/l)	0.02 以下	0.002 未満
	ジクロロメタン	(mg/l)	0.02 以下	0.002 未満
	シス-1,2ジクロロエチレン	(mg/l)	0.04 以下	0.004 未満
	テトラクロロエチレン	(mg/l)	0.01 以下	0.001 未満
	1,1,2-トリクロロエタン	(mg/l)	0.006 以下	0.0006 未満
	トリクロロエチレン	(mg/l)	0.03 以下	0.001 未満
消毒副生成物	ベンゼン	(mg/l)	0.01 以下	0.001 未満
	クロロホルム	(mg/l)	0.06 以下	0.001 未満
	ジブロモクロロメタン	(mg/l)	0.1 以下	0.001 未満
	プロモジクロロメタン	(mg/l)	0.03 以下	0.002 未満
農薬	プロモホルム	(mg/l)	0.09 以下	0.001 未満
	総トリハロメタン	(mg/l)	0.1 以下	0.003 未満
	1,3-ジクロロプロペン	(mg/l)	0.02 以下	0.0002 未満
	シマジン	(mg/l)	0.003 以下	0.0003 未満
色	チウラム	(mg/l)	0.006 以下	0.0006 未満
	チオベンカルブ	(mg/l)	0.02 以下	0.002 未満
	亜鉛	(mg/l)	1.0 以下	0.01 未満
味覚	鉄	(mg/l)	0.3 以下	0.03 未満
	銅	(mg/l)	1.0 以下	0.01 未満
味覚	ナトリウム	(mg/l)	200 以下	5.7 未満
	マンガン	(mg/l)	0.05 以下	0.005 未満
味覚	塩素イオン	(mg/l)	200 以下	8.7 未満
	カルシウム、マグネシウム等(硬度)	(mg/l)	300 以下	19 未満
発泡	蒸発残留物	(mg/l)	500 以下	57 未満
	陰イオン界面活性剤	(mg/l)	0.2 以下	0.02 未満
におい	1,1,1-トリクロロエタン	(mg/l)	0.3 以下	0.001 未満
	フェノール類	(mg/l)	0.005 以下	0.005 未満
味覚	過マンガン酸カリウム消費量	(mg/l)	10 以下	0.7 未満
	pH値		5.8以上8.6以下	6.8 未満
基礎的性状	味		異常でないこと	異常なし
	臭気		異常でないこと	異常なし
	色度	(度)	5 以下	1 未満
	濁度	(度)	2 以下	0.1 未満

※アンモニア性窒素は新潟県の検査項目で、水道法値では基準値なし

検査日 平成12年5月9日

# 6月の行事カレンダー

カレンダーのみかた このマークは、このようにみてください。

☒…休日診療医 ■…行事の名称 📍…会場 🕒…時間 👤…対象 📄…内容

1 木	■日本脳炎予防接種〈初回1回目〉📍保健センター 🕒13:00~14:10 👤平成8年4月2日~平成9年4月1日生まれ及び前回未接種者	17 土	
2 金		18 日	☒休日診療医 外科:吉田町 県立吉田病院 (☎92-5111) 内科・歯科:巻町 西蒲原地区休日夜間急患センター (☎72-5499) ■町民ターゲットバードゴルフ大会📍ふれあい公園🕒8:30~ 父の日
3 土			
4 日	☒休日診療医 外科:吉田町 伊藤整形外科 (☎93-3115) 内科・歯科:巻町 西蒲原地区休日夜間急患センター (☎72-5499) ■町民親善レクリエーション大会📍西川中学校グラウンド🕒8:30~	19 月	■献血(全血)📍保健センター🕒10:00~12:30 13:30~15:30 👤16歳~64歳 ■心配ごと相談📍西川荘🕒13:00~15:00 ■行政相談📍西川荘🕒13:00~15:00
5 月	■心配ごと相談📍西川荘🕒13:00~15:00 ■行政相談📍西川荘🕒13:00~15:00	20 火	
6 火		21 水	夏至
7 水		22 木	
8 木		23 金	
9 金		24 土	■ちびっ子煎茶教室📍福祉会館🕒9:30~11:30
10 土	■ちびっ子煎茶教室📍福祉会館🕒9:30~11:30 ■子ども将棋教室📍福祉会館🕒9:30~11:30	25 日	☒休日診療医 外科:巻町 町立巻病院 (☎72-3111) 内科・歯科:巻町 西蒲原地区休日夜間急患センター (☎72-5499) ■相撲国体予選📍曾根神社相撲場🕒9:00~
11 日	☒休日診療医 外科:分水町 本間医院 (☎98-2350) 内科・歯科:巻町 西蒲原地区休日夜間急患センター (☎72-5499) ■相撲国体予選📍曾根神社相撲場🕒9:00~		
12 月	■心配ごと相談📍西川荘🕒13:00~15:00 ■行政相談📍西川荘🕒13:00~15:00	26 月	■心配ごと相談📍西川荘🕒13:00~15:00 ■行政相談📍西川荘🕒13:00~15:00
13 火	■プラネタリウム投映📍福祉会館🕒19:30~	27 火	
14 水	■三種混合予防接種〈初回1回目〉📍保健センター 🕒13:00~14:10 👤平成11年1月1日~平成11年12月31日生まれ及び前回未接種者	28 水	■住民課窓口延長🕒19:00まで ■乳児産婦健康相談📍保健センター🕒9:30~ 👤平成11年4月生まれの乳児と母親、前回未受診者
15 木		29 木	■日本脳炎予防接種〈初回2回目〉📍保健センター 🕒13:00~14:10 👤平成8年4月2日~平成9年4月1日生まれ及び前回未接種者
16 金		30 金	📄国民健康保険税第3期分 ■今月の納税📄町民税第1期分📄納税は便利で安全な口座振替をご利用ください

照会先: 西川町役場 ☎88-3111(代)・保健センター ☎88-5311・公民館 ☎88-2334・ガス水道課 ☎88-2144  
 デイサービスセンター ☎88-5666・在宅介護支援センター ☎88-5666・テレホンガイド ☎88-6666

※検診関係の時間は、受付時間です。

西川町のホームページアドレス <http://www.niigata-inet.or.jp/nisikawa/>  
 電子メールアドレス [nisikawa@niigata-inet.or.jp](mailto:nisikawa@niigata-inet.or.jp)