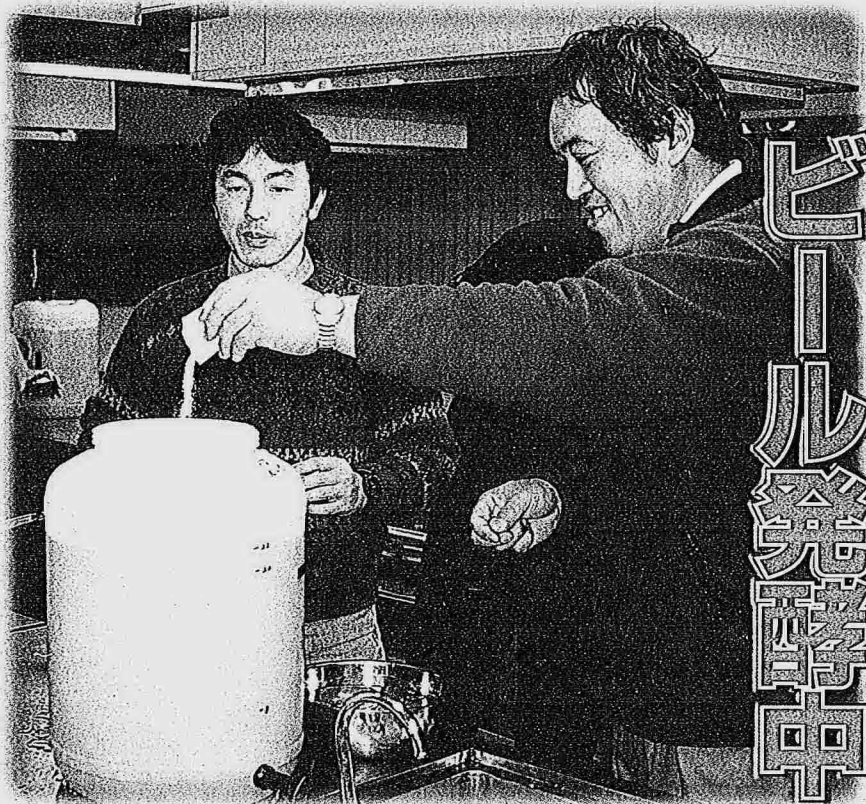


ただ今



父親の家庭教育学級の中で、"ビール"をつくりました。

1月19日に樽に仕込み、熟成させ、今月26日においしく楽しくいただくことになっています。

広報 **にふりがわ**

2

第580号 平成12年2月10日号

●今月のページ

納税相談	2
介護保健制度	4
街かどスケッチ	6
お知らせ・情報	8
町民のうごき	14

問い合わせ先

役場税務課 ☎88-3111
 巻税務署 ☎72-2355
 へお気軽にどうぞ!

確定申告



申告と納税は、正しく、お早めに。
 所得税・事業税・住民税 3/15(水)まで
 消費税・地方消費税 3/31(金)まで

納税相談 町・県民税 所得税

町・県民税と所得税の申告時期がきました。
 町では、申告書の受付、所得の計算方法および、申告書の書き方の相談などのため、2月18日から3月15日までの間、納税相談を日程表のとおり行いますので、それぞれ定められた日に相談においでください。
 なお、税務署から確定申告の通知を受けた人は、指定された日に税務署へお出かけください。

納税相談は 2月18日~3月15日

月日(曜)	受付時間	対象区域	会場	
2月18日(金)	午前9時~11時	上組・中作	西川農協升湯支所	
	午後1時~4時	中村・三ツ屋		
2月21日(月)	午前9時~11時	新田・升湯団地		
	午後1時~4時	下組		
2月22日(火)	午前9時~11時	升岡・升岡団地		
	午後1時~4時	浦村・大岡		
2月23日(水)	午前9時~11時	川西・与兵衛野		
	午後1時~4時	大湯		
2月24日(木)	午前9時~11時	堀上・貝柄・三角野		
	午後1時~4時	天竺堂		
2月25日(金)	午前9時~11時	押付		
	午後1時~4時	※特別相談日 午後5時30分~午後7時30分		
2月28日(月)	午前9時~11時	川崎・川崎団地		西川町役場
	午後1時~4時	平野・横島団地		
2月29日(火)	午前9時~11時	旗屋		
	午後1時~4時	旗屋		
3月1日(水)	午前9時~11時	六分		
	午後1時~4時	六分		
3月2日(木)	午前9時~11時	見帯		
	午後1時~4時	見帯		
3月3日(金)	午前9時~11時	善光寺		
	午後1時~4時	善光寺		
3月4日(土)	※特別相談日	午前9時~午前11時		
3月6日(月)	午前9時~11時	押付団地・美里		
	午後1時~4時	松崎・桑山・新川		
3月7日(火)	午前9時~11時	真田		
	午後1時~4時	矢島		
3月8日(水)	午前9時~11時	西汰上		
	午後1時~4時	横島・中島		
3月9日(木)	午前9時~11時	下山		
	午後1時~4時	下山		
3月10日(金)	午前9時~11時	学校町・水道町		
	午後1時~4時	鉦第一区・鉦第二区・鉦第三区		
3月12日(日)	※特別相談日	午前9時~午前11時		
3月13日(月)	午前9時~11時	一番町・二番町・三番町		
	午後1時~4時	四番町・五番町・六番町・七番町		
3月14日(火)	午前9時~11時	新栄町		
	午後1時~4時	八番町・九番町・東町		
3月15日(水)	午前9時~11時	朝日町・千隈町・藤見町・大正通		
	午後1時~4時	全域		

※ 該当日に都合の悪い場合は、いつでも都合の良い日においでください。また、勤務等の都合で平日の税務相談においでになれない方のために、特別相談日を設けましたのでご利用ください。

国民健康保険税に関する申告について

国民健康保険に加入している人で、所得税、町・県民税の申告をしていない人は、国民健康保険税の申告が必要です。

白色の事業所得者の確定申告は

白色申告の事業(営業・農業その他の事業等)所得者が確定申告書を提出する場合は、総収入金額及び必要経費の内容を記載した「収支内訳書」を添付することが義務付けられています。

申告をしなければならぬ人とは

本年1月1日現在西川町に住所があり、次の事項に該当する人は、すべて町・県民税の申告が必要です。
 ただし、税務署へ確定申告書を提出した人は、町・県民税(事業税を含む)の申告は必要ありません。
 ① 平成11年中の営業、農業等の事業所得者や、大工、左官等の人(給与所得者でない人)

申告にお持ちいただくものは

- ① 平成12年度分の町・県民税申告書
- ② 印鑑(ミトメ)
- ③ 所得計算に必要な帳簿書類
- ④ 生命保険・損害保険等の掛金支払証明書
- ⑤ 領収書では確定申告の控除はできません。
- ⑥ 医療費控除を受ける場合

医療費控除を受けられる方へ

① 領収書等は整理してお持ちください。
 ② 枚数が多い場合に、整理しないで、バラバラにお持ちいただきます。非常時に時間がかかりますので、「医療機関別」に振り分けて、それぞれの金額を記入して「お持ちください」。

青色申告者は給与支払報告書の提出を

青色申告者で専従者給与を支払っている人は、支払金額に係る給与支払報告書を、役場へ提出することになっています。また提出していない人は至急、役場税務課へ提出してください。

税理士による環付申告等の無料相談

2月21日(午前9時 午後4時)、西川町役場かれあいルームにおいて、税理士による無料納税相談が行われます。給与所得者や年金受給者を対象とした少額な環付申告相談等を無料で行いますので、ご利用ください。(注)

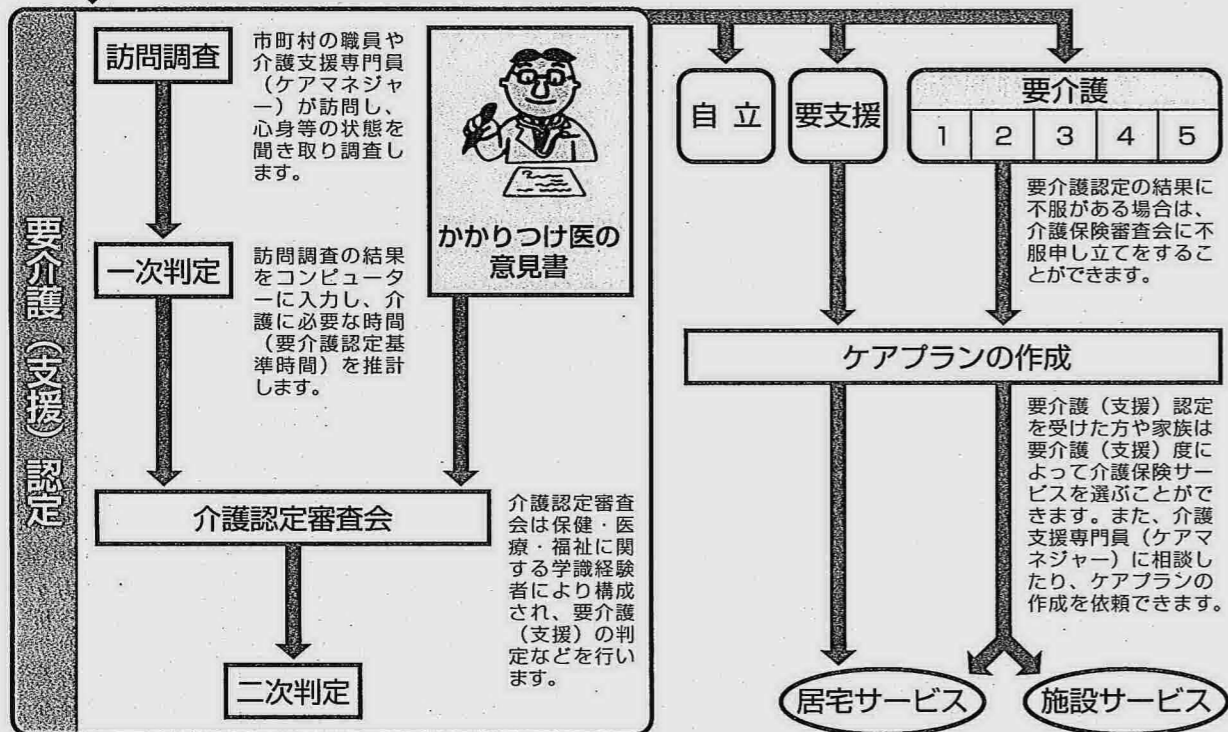
土地や建物の譲渡所得や贈与税の納税相談は行いません。確定申告書の代筆は行いません。

申告書はあらかじめ記入をしてください。納税相談当日は、会場が混雑

● 申請からサービスの利用まで ●

申請

介護が必要になったときには、本人や家族が市町村窓口へ要介護（支援）認定を申請します。また介護保険施設や介護支援専門員（ケアマネジャー）に申請代行を依頼できます。



ケアプランの作成

要介護（支援）認定を受けた方は介護保険サービスを選択して利用することができます。さらにサービスを有効に利用するためにケアプランを作成します。ケアプランの作成は介護支援専門員（ケアマネジャー）に依頼することができ、このケアプランに基づいて介護保険サービスを受けます。

● ケアプラン例 要介護3 [訪問型]

	月	火	水	木	金	土	日
午前	訪問看護						
午後		デイサービス / デイケア					
夜	巡回ヘルプ	巡回ヘルプ	巡回ヘルプ	巡回ヘルプ	巡回ヘルプ	巡回ヘルプ	巡回ヘルプ

介護保険サービスの種類

■ 居宅サービス

訪問介護、訪問入浴介護、訪問看護、訪問リハビリテーション、居宅療養管理指導、通所介護（デイサービス）、通所リハビリテーション（デイケア）、短期入所生活介護（ショートステイ）、短期入所療養介護（ショートステイ）、福祉用具の貸与・購入費の支給、住宅改修費の支給、痴呆対応型共同生活介護（グループホーム）、特定施設入所者生活介護 など

■ 施設サービス

指定介護老人福祉施設サービス（特別養護老人ホーム）
介護保健施設サービス（老人保健施設）
指定介護療養型医療施設サービス（療養型病床群等）

● 介護保険制度では

- 4月から、介護保険のサービスを利用するには、要介護認定を受けなければサービスを受けることができません。
- 現在、福祉サービス等を利用している方も同様に、要介護認定を受けなければ利用できなくなります。（※現在の福祉サービス等のほとんどが、介護保険のサービスに移行します。）
- 在宅において、介護保険のサービスを利用するには、要介護認定の判定結果に基づいた「介護サービス計画（通称「ケアプラン」といいます。）」を事前に作成してから、利用することが必要となります。
- ケアプランは、自分で作成することもできますが、県から指定を受けた居宅介護支援事業者へ依頼して作成してもらうことができます。（作成費用は、無料です。）
- 居宅介護支援事業者から、ケアプランを作成してもらう時は、事前に「居宅サービス計画作成依頼届出書」を町へ提出しなければなりません。

要介護認定の受付及び居宅サービス計画作成依頼届出書の受付は、随時行っています。また、要介護認定の申請手続き及びケアプランを作成していただける居宅介護支援事業者の紹介等は、役場保健福祉課高齢者対策係か、町在宅介護支援センター（町社会福祉協議会）へ気軽にご相談ください。

◎介護保険に関する問い合わせは、
せは、
☆役場保健福祉課
高齢者対策係
☆町居宅介護支援センター
（社協センター内）
☎ 88-17735

今後の概略

平成12年

3月

準備期間
・介護保険料額決定（計画策定）
・4月から適用する介護認定作業
・サービス提供基盤の整備 など

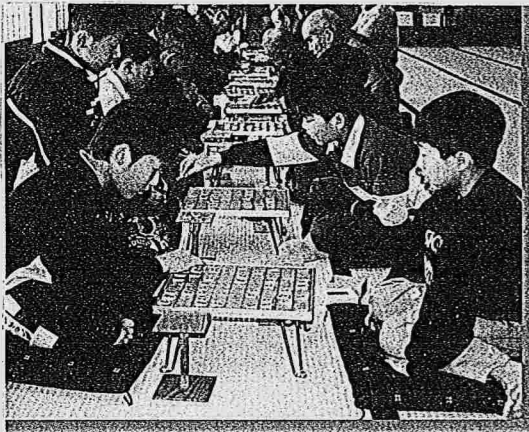
4月

介護保険制度スタート
4月1日以降は、
・介護認定の受付は、随時行います。
・申請を受けて、30日以内に介護認定を行います。
・介護認定の結果により、介護保険のサービスが受けられます。
・介護保険サービスを利用されると自己負担があります。
※・40歳以上の人は、医療保険料に含まれて介護保険料が徴収されます。
※・65歳以上の人は、当面の間、保険料の徴収を凍結する予定となっています。

まもなく

介護保険制度がスタート

高齢に伴い介護が必要となっても、できる限り自立し、尊厳を持って生活できることは、国民共通の願いです。そのため、高齢者の介護を社会全体で支える仕組みとして、介護保険制度が4月からスタートします。



新春町民囲碁将棋大会

(敬称略)

公民館主催による町民囲碁将棋大会を、1月16日に開催しました。新春恒例となりました本大会には、32名の参加者があり、囲碁・将棋とも熱戦が繰り広げられました。特に、将棋のB級の部では、優勝者から3位までが6勝で並び、互いの対戦結果から順位が決まりました。入賞者は次のとおりです。

- 【囲碁の部】
 優勝 長島 雅幸 (伊第二区)
 準優勝 佐藤七三郎 (美里)
 第3位 平沢 克己 (伊付)
- 【将棋の部】
 (A級)
 優勝 筒井 俊雄 (学校町)
 準優勝 佐藤秀次郎 (七番町)
 第3位 加藤 哲夫 (六分)
 (B級)
 優勝 長井 敬光 (貝柄)
 準優勝 土田 金八 (学校町)
 第3位 青木 勇 (楢島団地)
 (少年の部)
 優勝 若杉 飛秋 (八番町)
 準優勝 多賀 貴俊 (見帯)
 第3位 二村 征樹 (善光寺)

◆第10回目の記念サイの神

「家族が健康であるように」「明るい町内の今年でありますように」「五穀豊穡の今年であるように」「成績が上がりますように」…6名の児童と役員の手によって祈りをこめてトーチの火からサイの神に点火されました。新興住宅地の川崎団地で始めたサイの神も、今年で10回目を迎えました。鎧郷小学校の学校田のワラを頂くことから、トバ編み、運搬。川崎集落から会場の農道を借りての行事も10回の記念すべき催しとして一段と熱が入りました。町内や近所からの観衆100名余りの人々に見つめられ、高く昇る煙。ドーンと腹の底に響く竹の弾ける音。メラメラと燃え上がる炎。集まった人々の顔を赤々と照らしていました。「前はどこの集落にもあった行事でした。無くしてはならない伝統行事にしたいね」との老人の独り言。「この火にあたると風邪を引かないよ」とのおばあちゃんの言葉で赤いほっぺの幼児が真剣に火にあたっていました。



川崎団地・下山で塞の神

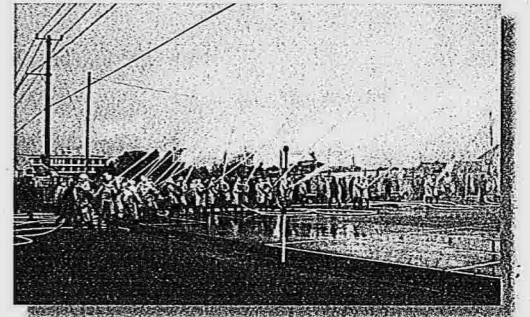
1月8日(土)に下山「塞の神」が行われました。「無病息災」「家内安全」を祈念して、町内外から大勢の方が参加し、盛大に行われました。

火災ゼロを誓い 消防出初め式開催

新春恒例の消防出初め式が1月9日、JA西川農協本所裏の駐車場で行われ、消防団、消防職員ら250名が参加しました。

安沢町長の年頭の挨拶と高橋消防団長の年頭の挨拶及び、消火活動に対する訓辞の後、ラッパ隊による一斉放水開始の吹鳴合図のもと、消防自動車1台と消防団積載車26台による火災ゼロを誓った一斉放水が行われました。

誓いどおりになるように消防関係者の防災活動を始めとして、町民皆様のご協力をお願いします。



新春懇談会開催

町主催により、各種機関・団体等で公的に活躍されている方々が、新春に一同に会して面識を持ち合い、意見交換を行う新春懇談会を、去る1月23日に福祉会館で開催しました。

この懇談会には、日頃から大きく町政運営に関わりを持たれています議会議員、農業委員、区長及び各種機関・団体など代表者の方々121名から出席していただきました。

主催者として挨拶した町長は、日頃の町政運営に対するお礼と共に、当町の財政状況や農業・福祉を取り巻く現状説明など、出席いただきましたみなさんへ、今後の町政運営へのご協力を述べました。

このあと、町文化協会で活躍されている一星会による民謡が披露され、その後、出席された方々は活発な意見交換を行いました。



文芸にーかわ

俳句

- 二〇〇〇年輝く世界へ初詣で
 渡辺 湖生
- 初春や句会仲間ば芭蕉の氣
 加藤 静江
- 初夢や母は笑顔で言葉なく
 市橋 金吾
- 初詣で願う幸せ二〇〇〇年
 笹川カツヨ
- 初詣で孫の片言二つ三つ
 福島 阿丈
- 除夜の鐘酸いも甘いも生きてきし
 星 良三
- おみくじは大吉なりし初詣
 山田八千代
- 初夢や迷路いづこも行き止まり
 山際 伝市
- 初夢に進学の子の笑顔見る
 吉川 志介
- 見馴れたる笑顔と出会ふ初詣
 多賀 也寿
- 生ひ先を唯やすかれと初詣

短歌

- 初売りや街にやさしく陽ものぞき
 森 武
- 二千年迎え角田嶺清すがし孫の新車で初詣
 高波フサ
- 立て歩け自分励ましりハビリの新しき年始
 早田スミ
- まりにけり
 上山恵子
- 現身の別れは突如訪れて四十半ばに天に召
 相生光江
- されぬ
 水野シヅ
- 二千年の節目に会ひし吾なれや時の流れに
 さからはず生く
- 世界中二千年問題にさわく時除夜の梵鐘し
 づかに聞ゆ
 朝妻シン
- 酒蔵の甘き香のする細小路湯気立ちこめて
 視界をふさぐ

西川町役場 ☎88-3111(代)
 保健センター ☎88-5311
 公民館 ☎88-2334
 ガス水道課 ☎88-2144
 デイサービスセンター ☎88-5666
 在宅介護支援センター ☎88-5666
 テレホンガイド ☎88-6666
 教育相談(専用) ☎88-3031

新潟県立自然科学館
 2000年新展示品 **楽しい実験室** 2/26(土) オープン

自然科学3階の「楽しい実験室」のコーナーがリニューアルオープンします。

- ◆自転車をこいでみよう
- ◆音の花火
- ◆自転車をこぐと、自転車が回転!
- ◆サイエンス ラボラトリー
- ◆電巻に入ってみよう
- ◆楽しい工作や実験ができます。

ほかに、たくさんの体験型実験装置がオープンします!

子育てテレホンサービス

☎88-5560

今回の期間と内容は次のとおりです。
 24時間いつでもご利用いただけます。

期間	内容
2月7日～2月20日	「親と子の信頼感」について考える
2月21日～3月5日	「家族関係」について考える

※問い合わせは、曾根保育園(☎88-2112)までお願いします。

お知らせ・情報

新書講演会

日時 2月16日(水)
 午後4時20分～5時20分
 会場 西川町福祉会館2階 和室大広場
 主催 西川町商工会
 演題 **ニコニコしてみませんか**
 講師 **水都家艶笑先生**

プロフィール
 昭和30年 亀田町生まれ(本名 坂井 勲)
 昭和46年 浮世亭艶笑で初高座(出陣子、勲進帳)
 昭和49年 三流亭艶笑と改名、水原落語会結成 席亭となる
 平成3年 水原落語会改め「新潟落語会」となり水の都新潟にちなみ「水都家艶笑」と改名、会長となる
 平成4年 新潟日報報道部出版「新潟ひとネット」百人の物語、文化、芸能欄に載る
 平成11年 BSN日曜朝10時放送のドキュメンタリー「今、きらめいて」出演、初めてのCM出演(東芝冷蔵庫みはりばん車)
 現在 学校寄席、親子劇場、老人会、女性セミナー、企業研修会等に多数出演中、気が乗ると「南京玉すだれ」をやり会場の喝采を浴びる。小学校高学年行事では腹話術も披露する。

多数のご来場をお願いします。



育つ子と親
 『家庭教育学級講演会』
 『子育てするんるん教室』
 開催

乳幼児をもつ家庭の皆さん、日頃、子育てについて悩んでいませんか?
 町では、乳幼児をもつ家族の方を対象に、豊かな心と健やかな体をもつ子どもの成長を願いながら、家族自身が向上することを目的として、幼稚園・保育園と共に「家庭教育学級」を実施しています。
 その一環として、子育てに関する講演会を次のとおり開催します。
 今後の子育ての参考に、また、子どもとの関わりについて改めて考える良い機会になればと思っています。
 たくさんの方のおいでをお待ち

パソコン教室でのボランティア募集!
 町公民館では、2月21日から初心者向けのパソコン教室を開講しますが、公民館スタッフだけでは、20人の受講者(初心者)を十分教えることが困難です。そこで、町民の皆さんのなかから、パソコンに慣れていて、かつボランティア精神のある方を募集します。特に初心者を対象としておりますので、ローマ字入力の段階から初心者特有の質問がなされることも想定されます。ぜひとも、キーボード操作やマウス操作などを含め、サブアシスタントとしてご協力していただけないでしょうか。

要件 年齢18歳以上のパソコン経験者でボランティアに興味のある方。
 2月21日～3月13日までの月曜日・木曜日の午後7時～9時までの時間が取れる方(全7回)。性別不問。

募集人数 若干名
連絡先 西川町公民館 福祉会館内 ☎88-2334

ちしてまいります。ぜひ、聞いてみてください!!
 日時 2月19日(土) 午前10時から正午
 内容 乳幼児のしつけや子育てについて
 講師 稲月まどか先生 (新潟大学医学部精神医学教)

室研究生・黒川病院医師
 福祉会館
 対象 興味のある方
 申込み・問い合わせ 社会教育課(福祉会館内) ☎88-2334 へお願いします。

初級クラス 初心者 7回シリーズ

会場: 曾根小学校 (各回とも19:00~20:30)

日 程	内 容
2月21日(月)	パソコンとは、マウスの操作、Windowsの操作
2月24日(木)	ペイントソフトの基礎
2月28日(月)	ワースロソフトの基礎(タイピング練習含む)
3月2日(木)	ワースロソフトの基礎(罫線の引き方など)
3月6日(月)	ワースロソフトの活用(文章の修飾など)
3月9日(木)	ワースロソフトの活用(フォントツールを使って)
3月13日(月)	名刺あるいはハガキづくり

中級クラス 5回シリーズ

会場: 鏡郷小学校 (各回とも19:00~20:30)

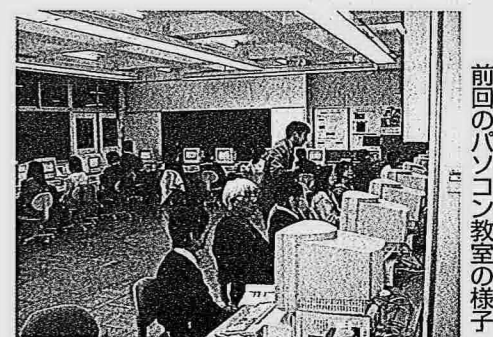
日 程	内 容
2月22日(火)	Windowsの操作、ワースロソフトの基礎
2月25日(金)	フォントエフェクトツール・ペイントソフトの活用
2月29日(火)	名 刺 づ く り
3月3日(金)	ハ ガ キ づ く り
3月7日(火)	その他の作品づくり(カレンダーなど)

中級・キーボードによる文字入力ができる方
 募集数 初級、中級 各20名(先着順)
 使用するソフト ウィンドウズ98
 ワードプロセッサ Ver.9
 参加費 500~700円程度(名刺、ハガキ購入代などの実費)その他
 参加申込書は、福祉会館に置いてあります。
 受付開始 2月15日午前8時30分
 定員になりしだい締切り。
 電話による受付も可。(ただし、受付開始以前の予約不可)
 問い合わせ 西川町公民館(福祉会館内) ☎88-2334 へどうぞ。

いまや、パソコンのない社会は考えられません。職場にしろ、家庭にしろ、パソコンの普及はめざましいものがあります。小学生だって、学校でパソコンの授業があるくらいですから、大人の貴方もウカウカしてられません。
 そうは言っても機械に触れる自信のない方も多いでしょう。パソコンを買いたいけれど、キーボードに触ったこともないし、ついにはワープロをと思ったり、悩むだけでは結局で済まずじまいです。とにかく、パソコンにチャレンジ

してみませんか。
 今回は、クラス別に行いますので、初心者の方が受講することが出来ます。
 ただし、クラスごとに日時・会場が異なりますのでご注意ください。
 対象者 町民または町内にお勤めの18歳以上
 初級・初心者限定 (ただし、ローマ字が読める方)
 (※初心者とは、パソコンやワープロの経験がない方)

お待ちしました!!
パソコン教室
 を開催します!!



前回のパソコン教室の様子

2月の納税

●納税する税目
 固定資産税(第4期分)
 ●納期限
 2月29日(火)

・納期限までに忘れずに納税しましょう。
 ・窓口払いの方は、納税通知書をお持ちのうえ金融機関で納めてください。
 ・口座振替の方は、お手数でも預金残高をお確かめください。
 ・口座振替のおすすめ
 納税は、便利で安全な口座振替をご利用ください。
 手続きは、金融機関の窓口でおこなってください。

♡♡♡♡♡♡♡♡♡♡ 家族への思い ♡♡♡♡♡♡♡♡♡♡

お母さんいつも困らせてごめんね。でもお母さんのこと大好きだから、これからも私のこと暖かく見守ってね。
 西川中学校 3年 酒井 夏子

お父さんへ。あまり私の事で、心配しないでいいよ。一步步、大人になっていくんだから。
 西川中学校 3年 松橋 綾子

この手紙は、平成11年度に町が募った「短い手紙」の作品です。なお、学校・学年は、現在(平成11年度)のもので

スプリングカップ ソフトバレーボール大会

スプリングカップソフトバレーボール大会を開催します。チームを作って参加してください。

日時 2月27日(日)
午前8時40分開会式
会場 西川中学校体育館

参加資格 西川町ソフトバレーボール愛好者
チーム編成
○一般の部と女子の部とする。
(一般の部に女子の出場可)
○1チーム、監督1名・マネージャー1名

ジャリー1名・選手12名、計14名以内で編成する。(監督は選手を兼ねることができる)

試合方法 リンク方式とする。
参加費 1チーム2千円(当日徴収)
申込み 2月18日(金)までに公民館へ
2月23日(土)までに公民館へ
88-2334

「地域食育フォーラム」 のお知らせ

幼児期からの望ましい食習慣の形成と生涯を通じた健康づくりに役立つことを目的に、「地

域食育フォーラム」が次のとおり開催されます。

日時 2月28日(月)
午後1時30分～3時30分
会場 吉田町保健センター

内容 ○子供の食を通して健康づくりの推進について活動報告
○21世紀に向けて子供達へ伝えたい料理の展示・試食

申込み 参加申込みは不要です。保育の必要な方は、事前に保健所地域保健課内食推進事務局へ申し込みください。
7210934

労働力調査特別調査に ご協力を

労働力調査特別調査は、国民の失業及び不完全就業の実態、就業異動の状況等就業及び不就業の状態を詳細に調査することにより、雇用対策等の基礎資料を得ることを目的に行います。
2月中旬に調査員が伺いますので、調査の重要性をご理解のうえ、ご協力をお願いします。
調査対象地域 新栄町の一部
詳しくは、県統計課へ
025128515511
内線2446

平成11年度生け垣設置の助成制度をご利用ください

町では、緑多い街並みの景観づくりの推進に向け、生け垣設置者に助成金を交付しています。この助成金は、住宅を新築後あるいは建売住宅を購入後翌年度までに設置した生け垣に助成を行うものです。目にやさしく、街並みに潤いを与える生け垣設置に、この助成金制度をご利用ください。

〔対家生け垣〕

①住宅(建売住宅を含む)を新築後、翌年度(平成12年度)までに設置された生け垣
②生け垣付き住宅等取得時の生け垣

〔生け垣設置基準〕

①道路(公道等)に沿って植えられ、延長2メートル以上であること。
②樹木の高さは、90センチメートル以上であること。
③植樹の盛土をブロック等で囲む場合は、道路面から50センチメートル以下であること。
④植樹は1メートルにつき2本以上であること。

〔助成金額〕

1メートル当たりの設置に要した費用の2分の1以内で
①1メートル5千円を上限とする。
②助成金の限度額は10万円とする。

〔申請期間(合わせ先)〕

生け垣設置助成制度に関する申請や問い合わせは、役場企画課へどうぞ。(88-3111内線222)

住民課窓口からのお知らせ

毎月第4水曜日に、住民票等交付窓口を午後7時まで延長しています。(2月は23日です。)取扱業務は次のとおりです。どうぞご利用ください。
○戸籍謄・抄本 ○住民票
○印鑑登録・印鑑証明 ○年金現況証明

日中、忙しくて住民票を取りに来られない人のために、電話予約による時間外交付を行っています。

取扱業務 住民票の発行のみで、請求者本人及び家族の方に限ります。

請求方法 平日の午前8時30分から午後5時15分までに住民課戸籍係へ電話で予約をしてください。

交付方法
・平日の場合は午後5時30分から午後8時まで
・土、日曜日・祝日の場合は午前8時30分から午後8時まで
役場当直室へお越しください。
なお、受領の際には認印(ミトメ)が必要です。

※詳しくは、住民課戸籍係へお問い合わせください。
88-3111 内線132・133

平成12年の区長さんを紹介

今年1年間、役場と町民の皆さんとのパイプ役として活躍して下さる区長さんを紹介いたします。どうぞ、よろしくお願ひします。(敬省略)

町内名	区長名	町内名	区長名	町内名	区長名
押付	本間剛	二番町	早川欣弥	中作	長谷川彦太郎
押付団地	川崎利實	三番町	多賀重則	中村	森山邦衛
美里	神崎利雄	四番町	清水精一	三ツ屋	山本高清
矢島	真島武嗣	五番町	本間隆三	下組	高橋高雅
天竺堂	古俣孝嗣	六番町	佐藤季夫	升潟団地	長谷川雅一
真田	高井倉栄	七番町	加藤英一	新田	山本保稔
槇島	佐々木幸紀	八番町	田中重雄	大潟村	山岸又一
槇島団地	樋浦宇一	九番町	石林勇平	大関	山本勝也
西汰上	金子大策	東町	上原九二	大升岡	鈴木幸一
中山	鈴木大広	朝日町	斉藤欣也	升岡団地	高田川幸雄
川崎	坂上實臣	千隈町	渡辺喜三	西野	福井己誠
川崎団地	安沢典三	正通	野沢朗	与兵衛	吉崎熊定
平野	深川新三	旗松	田中一男	堀上	加藤藤栄
第一区	大沼武邦	六分	山下弘武	貝柄	小林栄一
第二区	伊東俊英	見善	赤川清英	三角野	西川第一産業センター
第三区	山田正武	善光	和田信悟	西川	中村清(株中村鉄工所)
学校町	赤川高橋	桑山	池田辰二	第二産業センター	西川第二産業センター
水道町	岡田	新川		福島	福島明法(尚泰朋工業)
新栄		組			
一番		上			

労働相談は新潟労政事務所へ

一弁護士相談も実施一

ろどう110ばん
☎ 025-232-6110 (相談専用ダイヤル)

相談時間 8:30~17:15 (土、日、祝日を除く)
弁護士相談 月2回実施/予約(事前相談)が必要です。
その他
・相談はすべて無料で、秘密は厳守されます。
・お勤めの方も経営者の方も、お気軽に。

「労働法ステップアップセミナー」開催のお知らせ

- 1 日時 2月18日(金) 13:30~16:00
- 2 場所 新潟ユニゾンプラザ 5F 中研修室
- 3 テーマ 「リストラをめぐる諸問題」
～貸下げ・配転から退職・解雇まで～
- 4 講師 専修大学助教授 廣石 忠司氏
- 5 対象 経営者、お勤めの方、興味のある方
- 6 受講料 無料
- 7 申込み 新潟労政事務所 TEL 025-231-8172 まで

成分献血にご協力を!

3月17日(金)に保健センターで成分献血を行います。ご協力いただける方は、当日、保健センターへお越しください。

●受付時間 午前9時30分から11時
午後1時から3時

受付から終了まで約1時間位かかります。

**生ゴミの減量化に役
EMボカシ
コンポスト
容器の購入に助成金**

町では、ごみの減量化を図るため、家庭から出る生ごみをたい肥にするEMボカシ容器とコンポスト容器を設置する方に購入費の一部を助成します。

EMボカシ容器「図1」は、密閉式のポリ容器で、2個を一組。台所など室内に置いて使用し、十分に水切りをした生ごみを入れ、十分にEMボカシ(生ごみの発酵を促進する粉)を振り掛けてふたをします。

この手順を繰り返し、容器がいっぱいになったら直射日光の当たらない場所に一・二週間置いてから土に埋めると、三・四週間たてたコンポストは、底のないポリバケツ状のもの「図2」。屋外の日当たりの良い場所に設置し、生ごみとともに土や草、油かす、石灰などを入れ、かき混ぜて空気を入れます。この作業を繰り返すと中で発酵し、下の方から徐々にたい肥になっていきます。

生ごみをたい肥に変え、有効利用するために、ぜひ利用ください。
補助額

◆EMボカシ容器
購入費の2分の1以内
(2,000円限度)

◆コンポスト
購入費の2分の1以内
(3,000円限度)

その他
EMボカシ容器の容量は20%

おわびと訂正

1/25日号おしらせ版で2月18日と掲載いたしました「3歳児健診」は、2月17日(木)です。
おわびして訂正いたします。

2/19日 次地区のごみ収集はお休みです

五番町～九番町・東町・朝日町・下六分・見帯・善光寺・桑山・平野・新川・升鴻全地区・西川第一、第二産業センター・旗屋工業団地

ごみを出さないよう皆様のご協力をお願いします。

- ごみの排出について●
- ・分別はキッチンとし、日時を守りましょう。
 - ・ごみ袋は「透明又は半透明」の袋を使いましょう。「黒い袋・紙袋・段ボール箱」は使用しないでください。

障害基礎年金(国民年金)の支給要件について

平成11年12月10日号広報で老齢基礎年金(国民年金)の支給要件を説明しましたが、今回は障害基礎年金について説明いたします。

●障害基礎年金は、以下の1、3の条件に該当した場合に支給されます。

1 初診日において国民年金の被保険者であること。

ただし、被保険者であった者が、日本国内に住所を有し、かつ60歳以上65歳未満であること。

2 障害等級は、1級又は2級であり、各級の障害の状態は政令による。

3 被保険者期間の国民年金保険料が納付済み(保険料免除期間も含む)であること。

●20歳前(国民年金に加入する前)の病気が、障害者になった場合も、障害基礎年金が支給されます。

①障害認定日に障害の程度が政令で定める状態であるとき。

②障害の程度が障害等級の1級又は2級に該当しなかったが、その後悪化し、1級又は2級に該当した場合。

が、その後悪化し、1級又は2級に該当した場合。

③20歳前に初診日がある場合は、20歳になったとき(障害認定日)が20歳以後のときは障害認定日)に障害等級1級又は2級に該当した場合。

●障害基礎年金の額は、次の通りです。

①障害の程度が1級の場合
1,005,300円

②障害の程度が2級の場合
804,200円

③加給年金額は、受給権者により生計を維持されている18歳未満のある子もしくは障害等級の1級又は2級の障害のある20歳未満の子があるときは、子2人までは1人につき231,400円(月額19,283円)を加算されます。

3人目からは1人につき77,100円(月額6,425円)を加算されます。

障害厚生年金(厚生年金保険)

●障害厚生年金は、以下の1、3の条件すべてに該当の場合に支給されます。

1 初診日において厚生年金の

被保険者であること。

2 保険料納付要件を満たしていること。

③障害の程度が政令で定める状態であること。

②障害認定日に障害等級の1級又は2級に該当しなかったが、その後障害の程度が悪化し、1級又は2級に該当した場合。

③障害認定日に障害等級1級又は2級に該当しなかったが、被保険者期間中に新たに病気・けがとなり、前の障害と併せた障害の程度が1級又は2級に該当した場合。

注①厚生年金加入月数は、300月(25年)未満は300月として計算します。

②加給年金額は、その人に生計を維持されている配偶者がいるとき、231,400円(月額19,283円)加算されます。

●請求方法
障害基礎年金裁定請求(国民年金)及び障害厚生年金(厚生年金)本人又は代理人より請求してください。障害年金専用の診断書を医療機関から書いてもらい、社会保険庁において障害年金裁定専門医によって決定されます。

○支給停止事項

①業務上の事由により生じた障害について受給権が発生した場合で、労働基準法の障害

補装具の交付について

身体障害者手帳の交付を受けている方に対して、障害の内容及び程度に応じ、社会生活の向上を図るため、左表の補装具の交付が受けられます。購入する前に申請してください。

- 申請するには
- 役場保健福祉課の窓口にて
- ①印鑑
 - ②障害者手帳・療育手帳
 - ③医師の意見書(役場に用紙があります)
 - ④業者(県指定の業者)からの見積書
- を持参してください。
- ※障害者の世帯の収入状況に応じて、自己負担があります。

問合せ先

役場保健福祉課福祉係
☎8813111(内線141)

交付の対象となる補装具

義肢	義手	眼鏡	色めがね
装具	義足		矯正眼鏡
	下肢		コンタクトレンズ
	靴型		弱視眼鏡
	体幹		遮光眼鏡
	上肢	点字器	
盲人安全つえ		補聴器	
義眼		電動式人工喉頭	
人工喉頭		つえ	
車いす		松葉杖	
電動車いす		多点杖	
座位保持装置		排便補助具	
歩行器		座位保持具	
頭部保護帽		起立保持具	
収尿器		頭部保持具	
ストマ用具		その他基準外装具	

**水道工事店
(指定給水装置工事業者)
指定のお知らせ**

次の業者を平成12年1月18日付けで指定しましたのでお知らせします。

新潟パイプ工業(有)
新潟市豊2丁目3番47号

**2月13日の休日診療医が
変わりました**

外科 湯東村 湯東けやき病院
☎86-3515

巻町 桑原医院
☎72-2221

入札結果公表

(百万円以上)

入札日	工事名	場所	工事費	工期	業者名
1.18	防火水槽設置工事	中島地内	千円 9,240	12.1.18~ 12.3.27	遠藤建設(株)

うぶごえ

氏名	生月日	保護者	町内名
澁木 万 ^{まゆか} 佑 ^{かのん} 花	11/5	仁 見 帯	
佐藤 花 ^{かのん} 音	12/5	和 人 六 分	
服部 あまね	12/10	賢 一 押付団地	
伊藤 脩 ^{ゆう} 人 ^{いち}	12/15	隆 一 新 田	
石山 汰 ^た 一	12/17	靖 夫 下 山	
藤田 もも	12/18	正 史 升 岡	
田中 楓 ^{かえで}	1/8	靖 鈺第一区	
土田 歩 ^{あゆ} 実 ^み	1/16	文 博 新 栄 町	

ごけっこん

氏名 (旧 氏)	世帯主	町内名
(田中) 俊 郎	遠藤喜代司	藤 見 町
遠 藤 久 美	鈴木 幹夫	学 校 町
鈴木 彰 (阿部) 江津子	真島 敬 押	付
真 島 和 也 (本間) 智 子		

おくやみ

氏 名	年齢	死亡 月日	世帯主	町内名
五十嵐 キクエ	91	12/11	虎 雄	矢 島
富山 文 次	71	12/12	文 隆	美 里
安藤 卯 一	74	12/13	本 人	四 番 町
小山 藤太郎	87	12/13	本 人	大 湯 (花見の里)
中塚 ヲゲン	81	12/22	本 人	大 湯 (花見の里)
米山 千 代	85	12/25	憲 夫	藤 見 町
早川 勝	61	12/28	本 人	四 番 町
土田 久 一	86	1/2	本 人	大 湯 (花見の里)
鈴木 ハルイ	75	1/6	正 春	桑 山
鈴木 喜一郎	88	1/7	本 人	桑 山
大西 徳 平	79	1/10	本 人	東 町
込山 七 二	81	1/12	本 人	六 分
内藤 富	80	1/18	徳 家	六 分
山下 研 一	68	1/19	本 人	六 分

町民のうごき欄に掲載を希望されない方は、戸籍窓口に届出の際にお申し出ください。

西川町の人口動向 (12月末日現在)

男	6,168人	転 入	15人
女	6,619人	転 出	17人
計	12,787人	出 生	9人
	(前月比-6)	死 亡	13人
世帯数	3,424		
	(前月比-1)		

わたしの作品



西川中学校1年
樋浦 靖弘くん (新栄町)

【談】この手の作品で、一番見てほしい所は、人さし指です。一番目立つように作りました。

まっすぐなので折れないように、作りました。逆に大変だった所は、見えない親指です。大変だったけれど、よくできたので、良かったです。

わが家の人気者



◀ほりのみほちゃん

最近ますますおませになった我が家のお嬢さまは、料理や掃除からお化粧まで、とにかくママやおばあちゃんのまねっこが大好きです。

もうすぐお姉ちゃんになるけど、さらに“チビママ”ぶりに磨きをかけて、赤ちゃんをかわいがるやさしい女の子に育てね。

堀野美恵子さん (九番町)

このコーナーに登場してくれるちびっこ・赤ちゃん・ペットを募集しています。企画課まで連絡してください。