

10月3日に行われた

越後にしかわ時代祭り



桂三枝さんを曾根代官役に迎え、大賑わいの代官献上米行列

広報 **にしかわ**

10

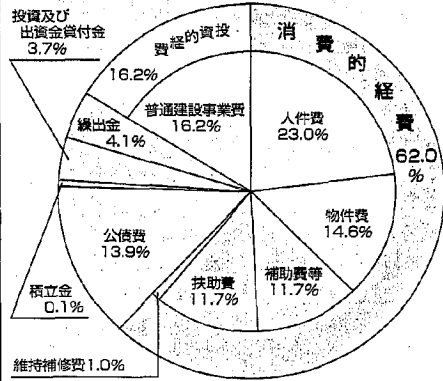
第576号 平成11年10月10日号

※8月末日現在※ 男6,193人 女6,623人 計12,816人(前月比+12)
転入20人 転出13人 出生11人 死亡6人 世帯数 3,425(前月比+4)

○ 今月のページ

| | |
|---------------|-----|
| 平成10年度一般会計決算 | …2 |
| 町職員の給与等を公表します | …6 |
| ご長寿おめでとうございます | …8 |
| 時代祭り | …10 |
| お知らせ・情報 | …12 |
| 町民のうそぎ | …20 |

(図-3) 性質別決算額の構成比



町の財産

- 基金 17億5,381万3千円
- 土地 22万1,444m²
- 建物 4万3,180m²
- 有価証券 20万円
- 出資金等 3,025万4千円

町債現在高

平成10年度末現在高 52億6,398万円
 うち 義務教育施設整備事業債 11億9,411万1千円
 地域総合整備事業債 5億7,313万8千円

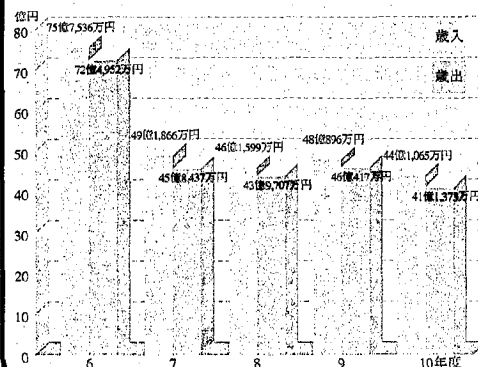
債務負担行為

平成10年度における支出金 1億1,079万円

税収入の状況

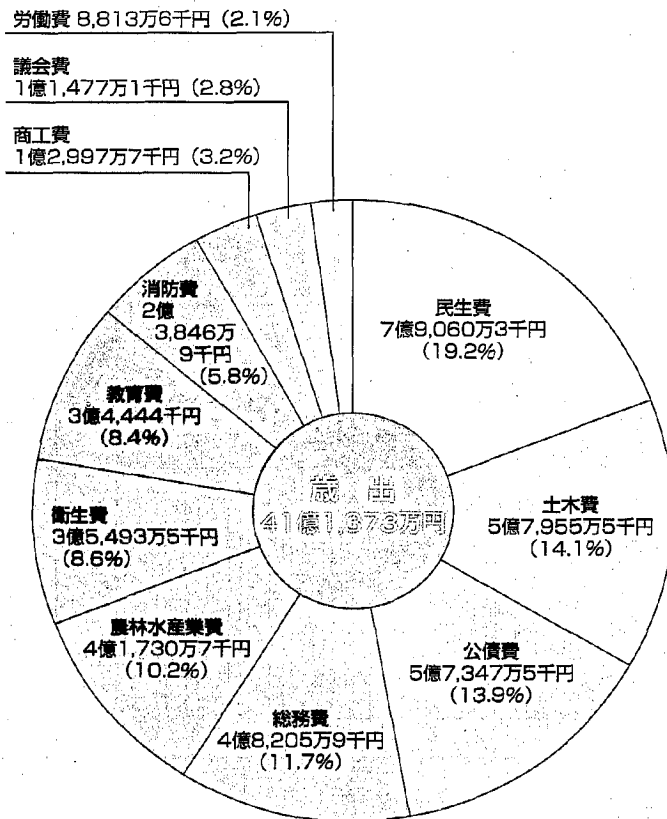
| 区分 | 決算額 |
|---------|--------------|
| 町民税 | 4億2,128万3千円 |
| 個人 | 3億5,438万3千円 |
| 法人 | 6,690万円 |
| 固定資産税 | 5億2,037万7千円 |
| 軽自動車税 | 1,741万2千円 |
| 市町村たばこ税 | 6,226万6千円 |
| その他 | 71万4千円 |
| 計 | 10億2,205万2千円 |

(図-4) 決算額の推移



住みたくなる町 住んで良かった 町づくりのため

(図-2) 歳出の状況 一目的別一

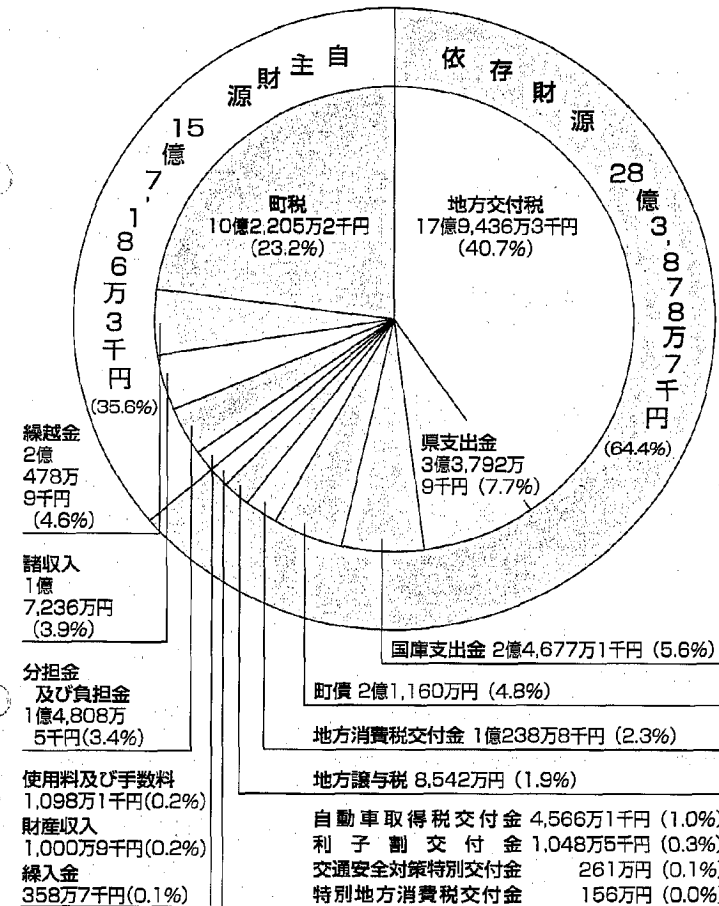


| | | | |
|---|---|---|---|
| <p>その他</p> <p>15,854円 (17,019円)</p> | <p>消防費</p> <p>18,630円 (18,074円)</p> | <p>公債費</p> <p>44,803円 (48,516円)</p> | <p>土木費</p> <p>45,278円 (49,460円)</p> |
|---|---|---|---|

(DATE:平成10年度末 ●人口 12,800人 ●世帯数 3,411戸)

平成10年度 一般会計決算 41億円を使いました!

(図-1) 歳入の状況



平成10年度西川町 一般会計決算状況

平成10年度の決算が、町議会9月定例会において認定されましたので、お知らせします。

歳入の状況

歳入総額は、44億1,065万円で、前年度と比べて3億9,831万1千円(8.3%)の減となりました。
 歳入決算額の構成比をみると、(図-1)のとおり、町税や使用料・手数料などの自主財源は35.6%で、地方交付税や国庫支出金などの依存財源が64.4%となっています。
 自主財源は、前年度に比べ構成比で、5.9ポイントの減となりました。
 前年度と比較して増減の大きかったものは、国庫支出金が5,860万8千円の減、農村総合整備モデル事業費の前年度からの繰越しにより、県支出金が7,195万6千円の増、繰入金は2億7,101万7千円の減、町税は、特別減税等により、9,877万5千円の減、地方交付税は、4,481万5千円の増となっています。
 町債については、減税補てん債に6,920万円、水辺河畔整備事業に4,500万円、臨時地方道整備事業に7,660万円などが充てられました。

歳出の状況

歳出総額は、41億1,372万7千円で前年度と比べて、4億9,044万6千円(10.7%)の減となりました。
 歳出決算額の構成比を目的別にみると、(図-2)のとおり、民生費の占める割合が一番高く、次いで土木費、公債費、総務費、農林水産業費の順になっています。
 農林水産業費は、農村総合整備モデル事業が前年度からの繰越しにより、15.9ポイント、5,732万7千円の増となりました。
 また、性質別にみると、(図-3)のとおり人件費の占める割合が一番高く、次いで、普通建設事業費、物件費、公債費、扶助費、補助費等の順になっています。

| | | | | | |
|---|--|---|---|---|---|
| <p>商工費</p> <p>10,154円 (10,808円)</p> | <p>農林水産業費</p> <p>32,602円 (28,176円)</p> | <p>衛生費</p> <p>27,729円 (27,346円)</p> | <p>民生費</p> <p>61,766円 (74,626円)</p> | <p>教育費</p> <p>26,909円 (43,442円)</p> | <p>総務費</p> <p>37,660円 (42,909円)</p> |
|---|--|---|---|---|---|

一般会計決算を町民一人当りで見ると
321,385円
 (360,376円)
 一世帯あたりで見ると
120万6,019円
 使われました

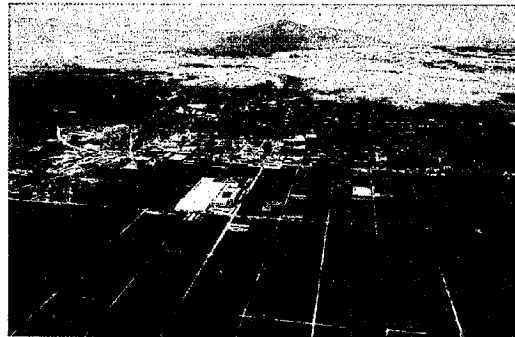
() : 昨年度の決算額

(7) 特別職の報酬等の状況(平成11年4月1日現在)

| 区分 | 給料月額等 |
|---------------------------|--|
| 給料 町助役 長収入役 | 785,000円 610,000円 550,000円 |
| 報酬 議副議長 常任委員長 議員 | 306,000円 243,000円 232,000円 226,000円 |
| 期末手当 | 町助役 長収入役 |
| | 議副議長 常任委員長 議員 |
| 6月期 | 1.6月分 |
| 12月期 | 1.9月分 |
| 3月期 | 0.55月分 |
| 計 | 4.05月分 |
| 6月期 | 1.6月分 |
| 12月期 | 1.9月分 |
| 3月期 | 0.55月分 |
| 計 | 4.05月分 |

(6) 職員手当の状況

| 区分 | 西川町 | 国 |
|--------------|--|--|
| 期末手当 勤勉手当 | (11年度支給割合) 6月期 1.6月分 12月期 1.9月分 3月期 0.55月分 計 4.05月分 | (11年度支給割合) 6月期 1.6月分 12月期 1.9月分 3月期 0.55月分 計 4.05月分 |
| | 職制上の段階、職務の級等による加算措置 有 | 職制上の段階、職務の級等による加算措置 有 |
| 退職手当 | (支給率) 自己都合 勤奨・定年 勤続20年 21.0月分 28.875月分 勤続25年 33.75月分 44.55月分 勤続35年 47.5月分 62.7月分 最高限度額 60.0月分 62.7月分 | (支給率) 自己都合 勤奨・定年 勤続20年 21.0月分 28.875月分 勤続25年 33.75月分 44.55月分 勤続35年 47.5月分 62.7月分 最高限度額 60.0月分 62.7月分 |
| | その他の加算措置 定年前早期退職 特例措置 (2%~20%加算) 退職時特別昇給 1号給 2号給 | その他の加算措置 定年前早期退職 特例措置 (2%~20%加算) 退職時特別昇給 1号俸 1号俸 |



| 区分 | 内容 | 国の制度との異同 | 国の制度と異なる内容 |
|------|---|----------|------------|
| 扶養手当 | ・配偶者 16,000円 ・その他の扶養親族2人まで 5,500円 ・その他の扶養親族3人目から 2,200円 | 同 | |
| 住居手当 | ・借家 月額12,000円を超える家賃を支払っている職員に家賃額に応じ、最高27,000円まで ・自宅 1,000円 新築・購入の場合は、5年間 2,500円 | 同 | |
| 通勤手当 | ・自動車等使用者の場合通勤距離に応じて2,000円から20,900円まで支給 ・交通機関等利用者の場合運賃等に応じて最高50,000円まで支給 | 同 | |

(8) 定員の状況

部門別職員数の状況(各年4月1日現在)

| 区分 | 職員数 | 対前年増減数 | | | | | |
|-------|------|--------|-------|-------|------|-------|-------|
| | | 平成9年 | 平成10年 | 平成11年 | 平成9年 | 平成10年 | 平成11年 |
| 一般行政 | 議会 | 3 | 3 | 3 | | | |
| | 総務 | 17 | 17 | 18 | +1 | | +1 |
| | 税務 | 8 | 8 | 8 | | | |
| | 民生 | 9 | 11 | 12 | +1 | +2 | +1 |
| | 衛生 | 7 | 7 | 8 | | | +1 |
| | 農林水産 | 10 | 10 | 9 | | | -1 |
| | 商工 | 1 | 1 | 1 | | | |
| | 土木 | 7 | 7 | 7 | | | |
| | 小計 | 62 | 64 | 66 | +2 | +2 | +2 |
| | 特別行政 | 教育 | 15 | 16 | 18 | -1 | +1 |
| 消防 | 25 | 25 | 25 | | | | |
| 小計 | 40 | 41 | 43 | -1 | +1 | +2 | |
| 公営企業等 | 水道 | 4 | 4 | 4 | | | |
| | 下水道 | 3 | 3 | 3 | | | |
| | その他 | 6 | 6 | 6 | | | |
| | 小計 | 13 | 13 | 13 | | | |
| 合計 | 115 | 118 | 122 | +1 | +3 | +4 | |

町職員の給与等を公表します

西川町職員の給与等のあらましをお知らせします

職員は、効率的な町政の執行にあたり、住民のサービスの向上に努めていきます。

(1) 人件費の状況(普通会計決算)

| 区分 | 住民基本台帳人口 (年度末) | 歳出額 A | 実質収支 | 人件費 B | 人件費率 (B/A) | (参考) 9年度の人件費率 |
|------|----------------------|-----------------|---------------|---------------|---------------|------------------|
| 10年度 | (11.3.31) 12,800人 | 千円 4,113,727 | 千円 209,062 | 千円 941,921 | % 22.9 | % 19.9 |

(2) 職員給与費の状況(普通会計予算)

| 区分 | 職員数 A | 給与費 | | | | 1人当たり給与費 (B/A) |
|------|----------|----------|------------|---------------|-----------|-------------------|
| | | 給料 千円 | 職員手当 千円 | 期末・勤勉手当 千円 | 計 B 千円 | |
| 11年度 | 111人 | 422,345 | 139,408 | 202,454 | 764,207 | 千円 6,885 |

※ 当初予算に計上された額であり、一般会計職員分です。

(3) 職員の平均給料月額 平均給与月額及び平均年齢の状況(平成11年4月1日現在)

| 区分 | 一般行政職 | | 技能労務職 | |
|-----|--------------|-----------|--------------|-----------|
| | 平均給料月額 | 平均年齢 | 平均給料月額 | 平均年齢 |
| 西川町 | 円 311,300 | 歳 39.0 | 円 223,400 | 歳 37.4 |
| 新潟県 | 円 362,018 | 歳 41.6 | 円 337,559 | 歳 44.9 |

(4) 職員の初任給の状況(平成11年4月1日現在)

| 区分 | 西川町 | | 国 | | |
|-------|-------|----------------|----------|----------------|----------|
| | 決定初任給 | 採用2年経過日 給料額 | 決定初任給 | 採用2年経過日 給料額 | |
| 一般行政職 | 大学卒 | 174,200円 | 188,500円 | 174,200円 | 188,500円 |
| | 短大卒 | 151,600円 | 163,600円 | 151,600円 | 163,600円 |
| | 高校卒 | 141,700円 | 151,600円 | 141,700円 | 151,600円 |
| 技能労務職 | 高校卒 | 138,300円 | 147,900円 | 138,300円 | 147,900円 |

(5) 一般行政職の級別職員数の状況(平成11年4月1日現在)

| 区分 | 1級 | 2級 | 3級 | 4級 | 5級 | 6級 | 7級 | 8級 | 計 |
|-------------------|----------|-----------|----------|-----------|-----------|----------|----------|-----------|----------|
| 標準的な職務内容 | 主事補 | 主事 | 主事 | 係長 主任 | 係長 副参事 | 参事 | 課長 | 課長 | |
| 職員数 | 3人 | 13人 | 5人 | 10人 | 19人 | 4人 | 3人 | 8人 | 65人 |
| 構成比 | 4.6% | 20.0% | 7.7% | 15.4% | 29.2% | 6.2% | 4.6% | 12.3% | 100% |
| 参考 1年前の 構成比 | % 4.7 | % 20.3 | % 6.3 | % 14.1 | % 34.3 | % 3.1 | % 3.1 | % 14.1 | % 100 |

※ 給与条例に基づく給料表の級区分による職員数です。

今年も元気で何より!



9月15日の敬老の日に曾根小学校体育館を会場として、敬老会が開催されました。今年度の対象者に、初めて昭和生まれの方が該当となりましたが、昭和2年4月1日以前に出生された満73歳以上の1,373人の内562人の方が、あいにくの雨にもかかわらず、元気に会場へおいでになりました。式典は、安沢町長のあいさつに始まり、海藤町議会議長、米山県議会議員の祝辞に続いて、めでたく結婚50周年を迎えられた金婚ご夫婦に町から記念品の贈呈がありました。そして、出席者を代表して栢盛福松さん(下山)が感謝の言葉を述べられました。その後、昼食時にアトラクションを開催し、西川中学校吹奏楽部、町文化協会加盟の旗屋一星会(舞踊)・一心会(剣舞)・イリージウム(マーチング)、高砂学級歌謡部・民謡部・舞踊部の皆さんによる唄・踊りが披露され、楽しいひとときを過ごしておられました。お年寄りの皆さん、いつまでもお元気で、そして来年も多くの方がおいでになられますことを願っております。また、ご多忙の中、お手伝いをしてくださりましたJA西川女性部、各町内の日赤奉仕団員並びにボランティアの皆さん、大変ありがとうございました。

町では、9月15日の「敬老の日」に敬老行事として高齢者の長寿を祝福するため、本年度に77歳、88歳、95歳になられる方々に長寿祝金を贈りました。77歳と88歳になられる方々については、地域の民生委員さんを通じて、また、95歳の方については、町長が訪問し、お祝いの言葉とともにお祝金が贈られました。

また、県からも本年度に88歳になられる方々に、お祝いの記念品が贈られました。いつまでもお年寄りを敬愛する気持ちを大切にして、共に生きる喜びをわかちあえる町づくりに進めていきましょう。これからもお体を大事にして、日本一の長寿目指して長生きしてください。

- 77歳になられる方 喜寿の祝い 94人
 88歳になられる方 米寿の祝い 43人
 95歳になられる方 長寿の祝い 8人
- ・田中ブンさん(藤見町) 明治37年12月30日生まれ
 - ・山下ノブさん(三番町) 明治38年1月28日生まれ
 - ・本間吾兵衛さん(五番町) 明治38年3月26日生まれ
 - ・谷キシさん(六番町) 明治37年9月12日生まれ
 - ・山下タツさん(六分) 明治38年2月1日生まれ
 - ・神田一珠さん(下組) 明治38年1月26日生まれ
 - ・樋口ヨキさん(下組) 明治37年6月30日生まれ
 - ・和田キミさん(大渦) 明治38年2月25日生まれ

楽しみは

近所の人との雑談



田中 ブンさん (藤見町)

田中さんに長寿の秘訣をお尋ねしたところ、食が平らであることだそうです。納豆だけは苦手とのこと。楽しみは、近所の人と雑談をしたり、お孫さんと遊んだりすることだそうです。

常に手先を動かす

ことが長寿の秘訣

若い頃から裁縫が得意で、常に手先を動かすことが、山下さんの長寿の秘訣だそうです。好きな食べ物は、寿司ということですが、刺し身は苦手とのこと。

プリンが好物



山下 タツさん (六分)

山下さんに長寿の秘訣をお尋ねしたところ、好き嫌いなく何でも食べることで、特に甘いものやプリンが好物とのこと。お手玉を作って保育園へ持って行き、子どもたちが喜ぶ顔を見るのが楽しみだそうです。

俳句・書道が

長寿の秘訣

趣味でもある俳句を読んだり、書道をするのが、本間さんの長寿の秘訣だそうです。食事は、野菜が好きで肉や魚は苦手だったそうですが、今は、逆になったとのこと。



本間吾兵衛さん (五番町)

趣味は 鶴を折ること



谷 キシさん (六番町)

谷さんに長寿の秘訣をお尋ねしたところ、好き嫌いなく何でも食べるのですが、特に白身の魚が好物とのこと。趣味は、タバコの箱の銀紙を使って鶴を折ることだそうです。

毎日 読経は欠かさない

好き嫌いなく家族と同じものを食べることが、神田さんの長寿の秘訣だそうです。高齢といっても毎日のお勤め(読経)を欠かさないということです。



神田 一珠さん (下組)

肉とお酒は苦手



樋口 ヨキさん (下組)

樋口さんに長寿の秘訣をお尋ねしたところ、何でも食べるのですが、肉とお酒だけは苦手とのこと。助産婦をされていた時に、取り上げた子たちが尋ねて来られることが、楽しみだそうです。

他人の世話を するのが好き

心配せずに自分の思うようにしているのが、和田さんの長寿の秘訣だそうです。また、他人の世話をするのが好きとのこと。好きな食べ物は、だんごや餅だそうです。



和田 キミさん (大渦)



△本町通を練り歩く
代官献上米行列



△越後善光寺より、いざ出発！



皆のものに褒美をとらす！



△岡崎綾乃 歌謡シヨ一

お弟子さんたちも 行列に参加



桂 三風さん



桂 三若さん



桂 三弥さん



△きれいでころが勢揃い

桂 三枝 独演会開催

10月2日(土)に、西川勤労者体育センターにおいて、桂 三枝独演会が開催されました。
マスコミを賑わしている話や西蒲弁を話したりして、観客の笑いをとっていました。



10月3日 時代激まつり

「越後にしかわ時代激まつり」が10月3日(日)に行われました。当日はあいにくの曇り空でしたが、大勢の方が会場へつめかけました。
特に代官献上米行列では、桂 三枝さん(代官役)を見るために、沿道にたくさんの方がつめかけました。
また、富くじでは、カシオペアで行く北海道の旅行券やワイドテレビなど豪華賞品が用意され、たいへん賑わいました。

△今年の奥方はロシア人の
モイセイエワ・ナターリアさん



文芸にしかわ

俳句

空蟬のわびしささそう木の葉影

渡辺 湖生

雲湧きてはたと止みたり秋の蟬

渡辺 紅華

たまに逢う友の老い見ゆ秋隣

多賀 也寿

立秋や昨日とちがう今朝の風

星 良三

手枕の片目つむりて秋立つや

山田八千代

法師蟬止みしと見れば月洩れし

笹川カツヨ

稲妻ものたうちており眠れぬ夜

森 武

人去りて秋風のこる道しるべ

吉川 志介

今の世は蟬とる子等の姿みず

加藤 静江

にわか雨降りて鳴き止む秋の蟬

市橋 金吾

人待つ間秋の落蟬ふみましく

福島 阿支

立秋や鐘楼の音澄みて聞く

山際 伝市

短歌

断崖のそびゆる山の秘境の地層雲映に一夜を宿る

中原 京子

宝くじ買ひて帰りし子の夫婦たがひに大きな夢語り合ふ

水野 シヅ

四キロを肥えてボヤけばわが夫は幸福病と名前つけたり

市川 和子

さるすべり散り敷く花のくれないにいつしかとどく大屋根の影

森 武

夏雲の彼方機上の息子がゆく遠きオランダ秋深むらし

上山 恵子

お知らせ・情報

地下道の掲示板
見てください

国道116号線を横切る地下道にある掲示板に、町内3小学校児童及び西川中学校生徒の作品を掲示しました。デザイン画・ポスター・習字等、力作が盛りだくさんです。地下道を通ることがありましたら、ぜひ見てください。

この掲示板は、定期的に子どもたちの作品を張り替えていく予定です。お楽しみに。



西川町あじさいコーラス
「さわやか音楽コンサート」開催のお知らせ



日時 10月16日(土)
午後7時開演
会場 西川町福祉会館「講堂」
出演 西川町あじさいコーラス
ゲスト 竹田寛子、アルカディア
指揮 田辺伸五郎
ピアノ 高木千代子
演奏曲目
○白いうた青いうたより
女声合唱、男声合唱、混声合唱



農産物販売フェアのお知らせ
農産物販売フェアを11月7日(日)に、東京上野精養軒で開催します。東京近郊に在住のお知り合いがいたら、一声掛けてください。なお、住所、氏名を連絡いただければ、こちらから案内チラシを郵送させていただきます。
農産物販売会実行委員会
連絡先 西川農業協同組合 西川町役場農政課

住民課窓口からのお知らせ
毎月第4水曜日に住民票等交付窓口を午後7時まで延長(試行)しています。(10月は27日です)
取扱業務は 戸籍謄・抄本/住民票/印鑑登録/印鑑証明/年金現況証明 です。
どうぞご利用ください。

合同相談所開設
相談ごとや心配ごとがありましたら、お気軽にお出かけください。
とき 10月18日(月) 午前10時~午後3時
ところ 老人いこいの家「西川荘」 ☎88-2218
内容 ・行政相談・心配ごと相談
・人権擁護相談
・その他お困りごと

○ポピュラー曲
○みんなで歌おう
入場料 無料
お誘い合わせの上、どうぞお出掛けください。
問い合わせ先 田中(☎88-2147)

育てまじい! 明るい子どもたち 「家庭教育学級講演会」開催

町民の皆さん、日頃、子どもとの関わりについて悩んでいませんか?

町では、子を持つ親を対象に、豊かな心と健やかな体を持つ子どもの成長を願いながら親自身を向上することを目標として、幼稚園・保育園と共に「家庭教育学級」を実施しています。その一環として、子育てに関する講演会を次のおり開催します。

今後の子育ての参考に、また、子どもとの関わりについて改めて考えるよい機会になればと思います。多数のご来場、お待ちしております。ぜひ、聞いてみてください。

日時 10月28日(木)
午後7時~9時

内容 「だいたいようぶ? うんだいじょうぶだよ」気付いた今日から「初めの一歩……」

講師 富田富士也さん(子ども家庭教育フォーラム代表) プロフィール

静岡県出身。出版社に勤務しながら、教育相談ボランティアとして10年間活動。その後民間の青少年相談援助機関「フレンドスペース」幼児教育相談の場「ビュー・マンスクエア」を開設し、代

表を経て顧問となる。相談活動を、生業にし、現在は幼児教育から青年期までのカウンセリングを中心として相談員、教育・福祉臨床をめざす人たちの育成にも意欲的である。引きこもりの子ども、不登校の子どものたちと根気強く語り続け、悩む親たちの心の支援に大きな役割を果たされている。先生の暖かな語り口調、やさしいまなざしの中に、心に響くことばをいくつか実感していただけるものと確信している。

対象 町民
会場 曾根保育園
問い合わせ 曾根保育園 ☎88-2112へどうぞ。

- 西川町役場 ☎88-3111(代)
- 保健センター ☎88-5311
- 公民館 ☎88-2334
- ガス水道課 ☎88-2144
- デイサービスセンター ☎88-5666
- 在宅介護支援センター ☎88-5666
- テレホンガイド ☎88-6666
- 教育相談(専用) ☎88-3031

あなたも参加してみませんか
「子育ての会」活動中
次回の意見交換会は次の日程で開催しますので、お誘い合わせのうえ、お気軽にご参加ください。
○日時 10月23日(土) 午後1時30分~
○会場 西川町役場「ふれあいルーム」
○内容 特にテーマを設けずに、参加した皆さんの悩みや情報をもとに意見交換をしていきたいと思います。教育相談の先生も参加しておりますので、相談のある方は当日会場へお出てください。
○主催 「子育ての会」世話人
広井茂道 ☎88-6063
小川 剛 ☎88-6193

子育てテレホンサービス ☎88-5560
期間・内容等は次のとおりです。

| 期間 | 内容 |
|---------------|---------------|
| 10月5日~10月17日 | 近隣との協力について考える |
| 10月18日~10月31日 | ことばの能力をのばす |

 ※問い合わせは、曾根保育園(☎88-2112)までお願いします。

10月の納税

- 納税する税目 町県民税(第3期分)
- 納期限 11月1日(月)
- ・納期限までに忘れずに納税しましょう。
- ・窓口払いの方は、納税通知書をお持ちのうえ金融機関で納めてください。
- ・口座振替の方は、お手数でも預金残高をお確かめください。
- ・口座振替のすすめ 納税は、便利で安全な口座振替をご利用ください。手続きは、金融機関の窓口でおこなってください。

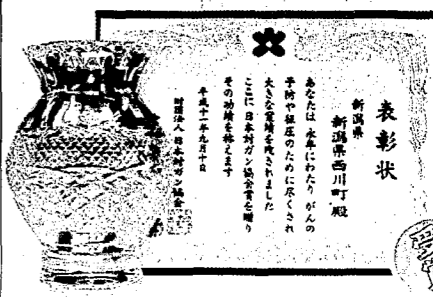
♡♡♡♡♡♡♡♡♡♡ 家族への思い ♡♡♡♡♡♡♡♡♡♡

私は毎朝学校に行く時、「行って来ます。」と言うと「はい、いってらっしゃい。」と心のこもった言葉が大好き。
曾根小学校 6年 筒井 真希子

姉ちゃん、今まで勉強を教えてくれてありがとうね。今度は私が役に勉強を教える番だね。がんばるからね。
升淵小学校 5年 阿部 真子

この手紙は、平成10年度に町が募った「短い手紙」の作品です。なお、学校・学年は、応募当時(平成10年度)のものです。

**西川町が
日本対ガン協会賞**



9月10日新潟県民会館大ホールにおいて平成11年度がん征圧全国大会が開催され、その席上西川町は日本対ガン協会賞を受賞しました。

西川町は癌保健所の指導と協力のもと、他町村に先がけて胃がん、子宮がん、肺がん、大腸がんの検診に取り組み、早期発見、早期治療のため受診率向上に力を入れてきました。それには町内の開業医の先生方の指導協力はもとより医療機関、検診機関、町内の各区長さんなど沢山の関係者の協力をいただきました。また保健委員、食生活改善推進委員の方々

からは研修を受け、がんをはじめ各種生活習慣病予防のための知識の習得普及、各種がん検診受診のPRに努めていただきました。

沢山の関係者と町民のみならずの努力と協力の成果により今回の栄えある受賞となりました。皆様と共に喜びたいと思います。誠にありがとうございました。

高齢社会のなかで健康づくりはますます重要になってきています。これを機会に、生活習慣病にならないための生活、毎年の検診受診を心がけ、一層の健康づくりをみんなで推進していきましょう。

**広域的な
個別予防接種について
お知らせ**

町では、予防接種法に基づいて町医師等と協議しながら、より良い状態でお子さんが予防接種を受けてもらえるように集団接種を実施しています。

平成8年度から広域的個別予防接種を実施していますが、集団接種を優先的に受けてもらうために個別接種の対象者については、次の方に限らせていただいています。

1. 集団接種のめれ者
2. 接種要注者(アレルギー体質等)
3. 転入者で町の対象年齢と合わない者

●個別接種ができる種類
・三種混合・二種混合・日本脳炎・麻疹・風疹

●接種を希望する場合は疑問点がありましたら役場保健福祉課までご連絡ください。

※対象者には窓口で接種券をお渡しします。

◎なお、麻疹、風疹は年一回の接種を実施していますが、今後、接種年齢の引下げや接種日の増加や日程調整、個別接種での対応、経費の問題を含めて、課題もいくつかありますので、関係機関等と協議・検討していきたいと考えていますので、みなさんのご理解と協力をお願いいたします。

全国大会に出席して



保健委員 島山 光子 (一番町)

ガン征圧全国大会、会場の県民会館大ホールは熱気にあふれていました。北海道から沖縄まで、全国の保健衛生関係者など7000名が集い午前10時に開会されました。日程の最初は、ガン予防運動に功績のあった4団体4個人及び32支部の149人の表彰式で始まりました。

スピーチ中、新潟県西川町安

沢節英町長の表示机に町長さんが着席されていました。感動で思わず「あー町長さんだ」と声をだしてしまいました。全国大会が本県開催の席場で極めて少ない4団体の中の一に我が西川町が、日本対ガン協会賞受賞の栄誉を輝いたので、出席した私達保健委員5人は、安沢町長さん受賞の時にはひととき大きな拍手をおへり感激しました。そして町の保健事業の取り組みに改めて感謝致しました。

当日いただいた資料に、平成11年9月発行の対ガン協会報がありました。その中に掲載されていた記事に、西川町の長年にわたるガン予防の取り組みや集団検診、受診率向上にむけて健康座談会、それに伴って

早期発見、早期治療に結びついたと、一方保健委員の目に見えない地道な活動のたまたまの職員は評価している。

活動基盤の育成に努める町と、ボランティアの惜しみない協力に支えられ、西川町の対ガン事業は33年目を迎える。写真も掲載されて一頁がつけられていました。

さて、表彰式に続いて特別講演「ガン治療の歩み」告知を含めてと題して、長岡赤十字病院長(前新潟大学学長) 武藤雄一先生のガンの発生から予防・治療・告知など最先端分野について詳しくお話されました。

続いて「勝負と人生」棋士生活60年の体験を通して」と題して日本

将棋元会長 九段原田泰夫先生の内容豊富なお話を楽しく聴かせていただきました。情熱、安心感、健康、夢家庭...頭の中で棋士の図書館を作っておく、など一言一言が印象に残りました。

今日も私にとって大きな得をした一日でした。

特別の一日は何もしていない私ですが、幸いにして保健委員、食生活改善推進委員などさまざまなボランティアにかかわらせてもらっている私、全国大会での町の受賞を機会に、自分のそして家族の健康により気をつけながら皆さんと共に健康づくりのお手伝いをさせていただきたいと改めて思いました。

ありがとうございました。

**第2・第4土曜日が
休日ダイヤに変更になります**

新交西貸切バス(株)は、同社が運行している路線バスの運行を、10月9日(土)から、第2・第4土曜日は休日ダイヤでの運行に変更になります。

**胃がん検診と
大腸がん検診の
お知らせ**

町では、胃がんと大腸がんの早期発見と早期治療のため、胃がん検診と大腸がん検診を実施します。

【胃がん検診】
●受診票
今回の受診票は、先に調査した「住民検診申込書」で胃部検診を受診することを希望した人及び平成11年度で50歳に達する人にお届けしました。検診当日お持ちください。

●受診を希望しなかった方でも受診できますので、会場へおいでください。

●検査終了後は、バリウムで便秘しないように水分を十分にとるようにしてください。

【大腸がん検診】
●検査結果
●検査結果については、受診者全員に通知します。なお、結果が出るまでに約3週間位かかります。

●その他
●受診前日の夕食は、午後8時頃までに済ませ、受診当日は朝から検査終了まで食事・水・タバコ・薬など口にすることは一切とらないでください。

●上半身は脱ぎやすい衣類を着てきてください(ポタンホック類のない肌着は着用したまま検査できます)。

**社会福祉法人燕更正福祉
会臨時職員を募集します**

- 1 職種、採用予定人員
事務職 1名
看護職 4名程度
調理職 6名程度
介護職 35名程度
運転員兼介助員 2名
- 2 試験日及び試験会場
第1次試験(小論文試験) 11月30日(火)
第2次試験(面接試験) 12月17日(金)
県央地場産業振興センター「メッセピア」
- 3 合格発表
後日、本人に通知します。(合格者は、平成12年4月1日の臨時採用候補者となります)
- 4 受験手続
試験申込書に所定の事項を記入のうえ、社会福祉法人燕更生福祉会(特別養護老人ホームつばめ福寿園内)まで直接持参するか郵送(11月19日消印有効)してください。
- 5 受付期間
なお、申込用紙は、特別養護老人ホームつばめ福寿園及び西川町役場保健福祉課にあります。

胃がん検診及び大腸がん検診実施日時場所

| 月日/会場 | 午前7時00分～午前10時00分 |
|-----------------|--|
| 10/20(水) 保健センター | (升湯全域) 上組・中作・中村・三ツ屋・下組・新田・大淵・浦村・大開・升岡・川西・与兵衛野・堀上・貝柄・三角野・升湯団地 |
| 10/21(木) 保健センター | 川崎団地・横島団地・学校町・水道町・新栄町・美里・押付団地 |
| 10/22(金) 保健センター | 第一区・第二区・第三区・一番町・二番町・三番町・四番町 |
| 10/23(土) 保健センター | 朝日町・千隈町・藤見町・大正通・旗屋・松崎・六分・見帯・善光寺 |
| 10/25(月) 保健センター | 五番町・六番町・七番町・八番町・九番町・東町・桑山・新川 |
| 10/26(火) 保健センター | 押付・矢島・天竺堂・真田・横島・西汰上・中島・下山・川崎・平野 |

(受付時間を守ってください。)
該当の日程で受診できない方は、都合のよい日に受診してください。

**人間ドック助成制度を
ご利用ください**

町では、本年4月から一日人間ドック助成事業を実施しておりますが、平成11年度(実施残期間、平成11年10月から平成12年3月まで)にドック検診を希望される方は申込みしてください。

人間ドック受診申込者のキャンセル等で、かなりの人数が申込み可能となっております。

○対象者

次の①、②のどちらかに該当すること。

- ① 西川町に在住し、40歳以上70歳までの方(昭和44年4月1日～昭和34年3月31日生まれの方)
- ② 国民健康保険に加入して1年以上を経過し、国保税を完納して①に該当する方。

○申込方法
印鑑を持参し、申請書に所要事項を記入のうえ、役場住民課窓口へ提出してください。(電話での受付はいたしません)

| | |
|---|---|
| <p>岩室温泉病院 新潟県岩室衛生医学協会 ☎82-4104</p> | <p>新潟県 保健衛生センター ☎025-267-3100</p> |
| <p>平成11年10月～平成12年3月末日まで (日曜・祭日は除く)の希望する日</p> | |
| <p>自己負担金額は15,800円 (検診料37,800円(消費税込) のうち、町が22,000円を助成)</p> | |

各種大会のおしらせ

| 町民バスケットボール大会 | 町民バドミントン大会 | ターゲットバードゴルフ大会 |
|---|--|--|
| 日時 11月7日(日)午前8時30分～ 会場 西川中学校体育館 対象者 町内に在住、通勤、通学もしくは西川町体育協会に所属する方。 試合方法 トーナメント戦で、試合時間は15分ハーフです。3位決定戦は行いません。(参加チーム数により変更することもあります。) 参加料 1チーム1,500円(傷害保険料) 申込み 参加申込書に参加費を添えて10月27日までに西川町公民館へどうぞ。 組み合わせ 事務局一任とさせていただきます。 | 日時 11月3日(祝) 8時30分～ 会場 県立西川竹園高校体育館 参加資格 町内に在住、勤務、通学もしくは、クラブチームに加入している方。 試合方法 団体戦とし、予選リーグ戦および決勝トーナメント戦とする。 チーム編成 1チーム5人以上とし、男女の別を問わない。 参加料 1チーム 1,000円 申込み 参加申込書に参加料を添えて、10月22日(金)までに公民館へどうぞ。 | 日時 10月24日(日) 会場 西川ふれあい公園 参加者 近郷のターゲットバードゴルフ愛好者 参加費 1人1,000円(納入後、不参加でも返金いたしません。) その他 ① 参加者は用具一式(ピッチングウエッジ、マット、バード球)を持参してください。 ② 参加者は昼食を用意ください。 ※10月15日(金)までに公民館へ申し込みください。 |

相談のお知らせ

大切にしましょう
あなたのからだ!

毎月第2月曜日は
「仕事と健康を考える日」

いま、「過労死」が話題になっています。当協会では、医師等の専門家にもご協力いただき、「過労死」等のご相談に応じています。お気軽にご相談ください。フリーダイヤルによる電話での相談でも結構です。相談は無料です。秘密は厳守されます。

日時 毎月第2月曜日
10時～16時

場所 (財)労災年金福祉協会
新潟労災年金相談室
新潟市東大通2-5-8
東大通野村不動産ビル2階
フリーダイヤル
0120-603114

主催 (財)労災年金福祉協会
後援 労働省・新潟労働基準局

| 町民卓球大会 | 町民バレーボール大会 |
|--|---|
| 日時 11月21日(日) 午前8時30分～ 会場 西川中学校体育館 参加資格 町民又は町内に通勤通学している方で編成したチーム若しくは個人。 試合方法 ○個人戦 小学生の部(男・女) 中学生の部(男・女) 高校生の部(男・女) 一般の部(男・女) ○1チーム4～6名/4シングルス、1ダブルス ○21本、3セットマッチ ○参加者数により、リーグ戦、トーナメント戦及び敗者復活方式とする。 参加料 1チーム500円(個人戦参加は1人100円。傷害保険料を含む。小・中学生は無料) 申込み 参加申込書に参加料を添えて、11月12日(金)までに公民館へどうぞ。 組み合わせ 事務局一任とさせていただきます。 | 日時 11月14日(日) 午前8時30分～ 会場 西川中学校体育館 参加資格 町内に在住、勤務、通学もしくはクラブチームなどに加入している方で編成したチーム。 試合方法 ○6人制、ローテーションなしで、男子はバックポジションに限ります。 ○女子を常時3人以上プレーさせること。(女子のみでも可) ○一般の部のみとし、クラス別はしない。 ○予選リーグ戦及び決勝トーナメント戦とする。 ○ネットの高さは、2m15cmとする。 参加料 1チーム500円(傷害保険料) 申込み 参加申込書に参加料を添えて、11月1日(月)までに公民館へどうぞ。 組み合わせ は、当日の代表者会議で抽選します。 |

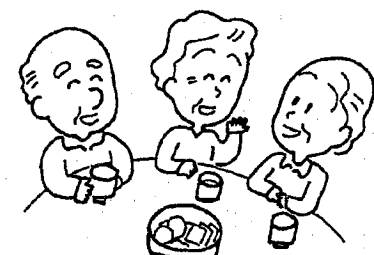
新潟県弁護士会の巡回無料法律相談会
 新潟県弁護士会の巡回無料法律相談会が開催されます。
 相談日時 11月15日(月)午後1時～4時
 相談場所 老人いこいの家「西川荘」
 相談内容 近藤明彦弁護士
 ○土地、家屋のトラブル
 ○夫婦、親子、相続等のもめごと
 ○会社の倒産や商売上の紛争
 ○サラ金、その他の金銭の貸借や保証問題
 ○交通事故や労災などの賠償問題
 ○契約書、示談書、遺言書の問題
 これらの相談内容については、秘密は厳守されます。
 相談を希望される方は、予約制ですので11月1日(月)までに役場保健福祉課福祉係へ申し込みください。
 ☎88-3111 内線141

介護保険制度の要介護認定申請の受付を開始しました

高齢に伴い介護が必要となっても、できる限り自立し、尊厳を持って生活できることは、国民共通の願いです。
 そのため、高齢者の介護を社会全体で支える仕組みとして、40歳以上の人全員で保険料を納め、支え合う介護保険制度が平成12年4月からスタートします。

介護保険制度では、要介護認定を受けなければサービスを受けることができません。また、現在、福祉サービス等を利用している方もこの要介護認定を受けなければ利用できなくなりま

す。
 この要介護認定申請の受付を今月から開始いたしました。
 要介護認定の申請手続きは、役場保健福祉課高齢者対策係へ直接申請していただくか、町在宅介護支援センター(町社会福祉協議会)へ相談していただき、代行して申請手続きを行うこともできます。また、町在宅介護支援センターでは、判定された要介護度に基づいたケアプランを相談のうえ作成いたします。
 (費用無料)



◎介護保険に関する問い合わせは、
 ☆役場保健福祉課高齢者対策係
 (☎88-3111)
 ☆町在宅介護支援センター
 (社協センター内)
 (☎88-7735)

町では、来年度のスタートに向け準備を進めておりますが、町民の皆さんからも制度の趣旨をご理解いただきますよう、よろしくお願ひします。

気軽に相談ください。

介護保険のサービスを希望する方は要介護認定が必要です

- 介護保険のサービス種類
- ◎**居宅サービス**
 訪問介護、訪問入浴、訪問看護、訪問リハビリテーション、居宅療養管理指導
 通所介護(デイサービス)、通所リハビリテーション(デイケア)
 短期入所生活介護・短期入所療養介護(ショートステイ)、福祉用具の貸与・購入費の支給、住宅改修費の支給、痴呆対応型共同生活介護、特定施設生活介護
 - ◎**施設サービス**
 指定介護老人福祉施設(特別養護老人ホーム)、介護老人保健施設(老人保健施設)
 指定介護療養型医療施設(療養型病床群)

- 認定の対象者
- 65歳以上の方**
 ①寝たきりや痴呆などで常に介護を必要とする状態(要介護状態)の方
 ②常時の介護までは必要ないが、家事や身じたく等、日常生活に支援が必要な状態(要支援状態)の方
 - 40～64歳までの方**
 ※老化が原因とされる15種類の病気
 ①筋萎縮性側索硬化症 ②後縦靭帯骨化症 ③骨折を伴う骨粗鬆症 ④シャイ・ドレーガー症候群 ⑤初老期における痴呆 ⑥脊髄小脳変性症 ⑦脊柱管狭窄症 ⑧早老症 ⑨糖尿病性神経障害、糖尿病性腎症及び糖尿病性網膜症 ⑩脳血管疾患 ⑪パーキンソン病 ⑫閉塞性動脈硬化症 ⑬慢性関節リウマチ ⑭慢性閉塞性肺疾患 ⑮両側の膝関節又は股関節に著しい変形を伴う変形性関節症

要介護認定の結果に応じてサービスの利用限度額等が決まります

| 認定の区分 | 利用限度額 | 施設サービスは利用できません |
|-------|----------------------|---------------------|
| 要支援 | 6万4千円 | 施設入所することもできません。 |
| 要介護1 | 17万円 | 施設の利用限度額は、別途定められます。 |
| 要介護2 | 20万1千円 | |
| 要介護3 | 27万4千円 | |
| 要介護4 | 31万3千円 | |
| 要介護5 | 36万8千円 | |
| 自立 | 介護保険の給付を受けることはできません。 | |

勤労者のみなさんへ

(財)新潟県労働者信用基金協会の保証により、労働金庫から融資が受けられます。

●一般勤労者の方 ●自営業の方(従業員5人以下)

◎融資の種類◎

ご融資の主な種類は次のとおりです (H11.7.1現在)

| 【無担保】 | | | | 【不動産担保】 | | | |
|----------|---------------------------|---------|-------|-----------|--------------------------|-----------|-------|
| 種類 | 用途 | 融資額 | 期間 | 種類 | 用途 | 融資額 | 期間 |
| フリーローン | 車購入/物産購入/教育/結婚葬祭/レジャー資金など | 500万円以内 | 10年以内 | 住宅ローン | 新築/増改築/土地/家賃購入 | 3,000万円以内 | 30年以内 |
| マイカーローン | 車とマリンに関するあらゆる費用 | 500万円以内 | 10年以内 | フリー不動産ローン | 住宅/物産購入/教育/結婚葬祭/レジャー資金など | 3,000万円以内 | 30年以内 |
| 教育ローン | 教育資金 | 500万円以内 | 15年以内 | 生活ローン | 住宅関連資金及び生活資金など | 7,000万円以内 | 30年以内 |
| 住居ローン | 新築/増改築/土地/家賃購入 | 500万円以内 | 15年以内 | | | | |
| リフォームローン | 増改築/修理/改修/門/塀/道/車庫/物置など | 500万円以内 | 15年以内 | | | | |

詳しくは、下記に問い合わせてください。

労働金庫 巻支店 ☎72-4161

財新潟県労働者信用基金協会 ☎025-228-3411(代)

西川町区長会 講演会について

西川町区長会は、西川町各集落、町内の相互連絡調整と振興発展を図るため、活動を行っています。10月21日(休)には、下記のとおり講演会を開催します。

日時 10月21日(休) 午後1時30分～
 会場 役場3階 306会議室
 演題 「今時の少年の実態について ～地域社会の対応～」
 講師 巻警察署生活安全課長 小林 勝氏
 ※登校拒否、校内暴力等、青少年育成対策を中心とした講演です。

関心のある方はぜひお越しください。

暮らしなんでも相談

(年中受付/相談料無料/手紙での相談)

金融・税金・相続・教育・健康や園芸など、暮らし全般の悩みやトラブルについて、専門家が手紙で相談にお答えします。郵便ですのお忙しい方にも最適です。相談内容は秘密厳守いたします。お気軽にご利用をお待ちしております。相談内容と返信用封筒同封のうえ、次の相談先へ郵送してください。

〈相談先〉
 〒951-8113
 新潟市寄居町332-38
 労金本店内
 ☎025-228-3411
 (財)新潟県勤労者福祉厚生財団
 「暮らしなんでも相談室」

※相談用紙は、最寄りの労働金庫窓口にもあります。

◇おわびと訂正◇
 広報にしかわ9月25日号の中で誤りがありました。
 6ページ
 西川中生徒会の写真説明
 新野 貴大
 新野 泰生
 の誤りで訂正します。
 おわびして訂正します。

西川町少年の主張大会で発表



町教育委員会と町小中学校長会の主催による第7回西川町少年の主張大会が、9月30日に西川中学校で開催されました。この大会で、小学6年生と中学生の代表10名が毎日の学校生活や家庭生活、あるいは地域社会で係わりを持ちながら暮らす中で思っていることなど、大人とは違った清新でユニークな発表があり、参加した児童・生徒も熱心に耳を傾けていました。発表者の主張内容については、11/10号・12/10号の広報にしかに掲載します。

(発表順・敬称略)
 教室で遊ぶ習慣 安藤 渉
 海外研修の思い出 鷲沢 啓祐

『みんなが使っている』ことを 鏑野小学校6年 安達 綾
 『99夏の挑戦』 鏑野小学校6年 塚本 達也
 海外研修に参加して 鏑野小学校6年 斎藤亜里沙
 地球は一つ 鏑野小学校6年 渡辺 彩乃
 西川町を福祉の町に 升湯小学校6年 堀 涼子
 心 西川中学校1年 安藤 隼也
 自分にとって大切なこと 西川中学校2年 青柳 大輝
 母の体験から学んだこと 西川中学校3年 中沢 陽子
 海外研修の思い出 西川中学校3年 鷲沢 啓祐

開かれた学校づくりを進めています

～家庭や地域社会との連携を深める中で～



現在、鏑野小学校の子供たちは「文化祭」に向けて、作品づくりにいっしょにがんばっています。展示作品の一つ「習字」もがんばって書いています。3年生以上とわかかさ学級では各学級1時間、毛筆ボランティアの方から、じかに子供たちの指導をしていただきました。ボランティアの方は西川町の「書に親しむ会」の皆さんです。

昨年度も、3年・6年・わかかさ学級に各3回入ったとき、「文化祭」「書初め」作品の指導を受けました。子供たちは緊張したなかにも真剣に取り組みの様子が見え、ボランティアの方の専門的な力で子供たち一人一人の能力が引き出されてきているようです。今年も文化祭の作品を楽しみにしてください。

戦傷病者乗車券類引換証等の取扱の変更について (お知らせ)

戦傷病者特別援護法施行令の一部改正により、標記引換証の取扱いが、本年10月から変更されます。この制度は、戦傷病者手帳を所持する方を対象として、左記会社の運賃を支払うことなく乗車又は乗船できる引換証が交付されるものです。引換証は、本人と同行の介護者が利用できる「甲種」と、本人のみが利用できる「乙種」がありますが、今回の改正により、甲種を利用できる方の範囲が拡大され、第4目まで該当することとなりました。これにより、乙種引換証2枚につき、甲種引換証1枚が交換できることとなります。この交換手続きは、該当者が

- 利用できる会社
 - ・北海道旅客鉄道株式会社
 - ・東日本旅客鉄道株式会社
 - ・東海旅客鉄道株式会社
 - ・西日本旅客鉄道株式会社
 - ・四国旅客鉄道株式会社
 - ・九州旅客鉄道株式会社
- 相談窓口
 - ・保健福祉課高齢者対策係 (☎88-3111内線147)
- 水道工事店(指定給水装置工事業者) 指定のお知らせ
 - ・次業者を平成11年9月14日付で指定しましたのでお知らせします。
 - ・吉崎冷熱(株)
 - ・湯東村大字横戸134番地

シートベルトを 着用しよう

シートベルト着用徹底事業のモデル町として県の指定を受けました。次のことを必ず守りましょう。

- ・万が一の事故の時、自らの命を守るシートベルトの効果と必要性を認識し、「面倒から」「すぐ近だから」という安易な気持ちを捨て、着用する習慣をつける。
- ・助手席や後部席の同乗者に対しても、シートベルトを着用させる。
- ・幼児を「抱っこ」や「おんぶ」して乗車することが危険であることを認識し、必ずチャイルドシートを利用する。

入札結果公表

(百万円以上)

| 入札日 | 工事名 | 場所 | 工事費 | 工期 | 業者名 |
|------|-----------------------|-------|----------|------------------|-------------------|
| 9.16 | 下水道関連ガス・水道管敷設工事(第4工区) | 鯉地内 | 千円 3,098 | 11.9.20～11.11.30 | ㈱水倉組巻支店 |
| 9.16 | 下水道関連ガス・水道管敷設工事(第5工区) | 鯉地内 | 8,799 | 11.9.20～11.11.30 | ㈱志登屋工業 |
| 9.16 | 下水道関連ガス・水道管敷設工事(第6工区) | 鯉地内 | 8,925 | 11.9.20～11.11.30 | 遠藤・大滝 経常共同企業体 |
| 9.17 | 水道老朽管敷設替工事(第6工区) | 天竺堂地内 | 4,200 | 11.9.20～11.12.10 | ㈱渡辺設備工業 |
| 9.17 | ガス老朽管敷設替工事(第7工区) | 天竺堂地内 | 10,500 | 11.9.20～11.12.10 | 新潟藤田 西川設備 経常共同企業体 |

うぶごえ

| 氏名 | 生月日 | 保護者 | 町内名 |
|-------|------|-----|-----|
| 入澤 歩美 | 8/15 | 由紀夫 | 二番町 |
| 清水 永遠 | 8/16 | 慎也 | 見帯 |
| 安宅 夏希 | 8/20 | 友之升 | 岡 |
| 土屋 詩音 | 8/24 | 桂吾 | 西汰上 |
| 椎谷 匠 | 8/31 | 浩二 | 下組 |
| 樋浦 魁斗 | 9/5 | 知之 | 西汰上 |

ごけっこん

| 氏(旧氏) | 世帯主 | 町内名 |
|-------------------|-------|------|
| 山下 直也 (佐藤) 千恵 | 山下 直也 | 下山 |
| 眞田 勇二 (小林) 友美 | 小林 栄一 | 三角野 |
| 田中 隆広 (田村) 真由美 | 田中 清 | 鯉第三区 |

おくやみ

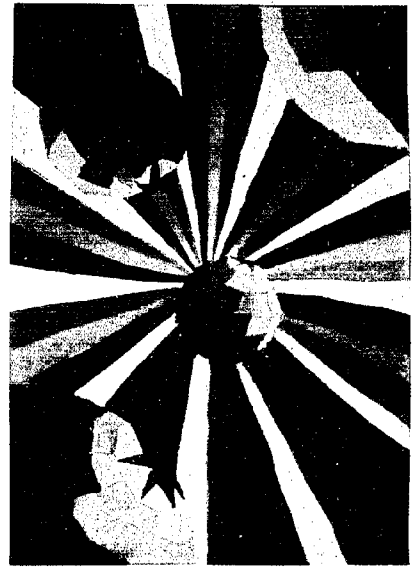
| 氏名 | 年齢 | 死亡月日 | 世帯主 | 町内名 |
|--------|----|------|-----|------|
| 山本 辰男 | 80 | 8/23 | 本人 | 中村 |
| 藤澤 政善 | 73 | 8/23 | 本人 | 新栄町 |
| 小林 吉衛 | 58 | 8/29 | 本人 | 西汰上 |
| 田辺 安太郎 | 81 | 9/4 | 本人 | 三角野 |
| 伊藤 吉次 | 63 | 9/10 | 本人 | 鯉第一区 |
| 金子 イカ | 90 | 9/15 | 栄一 | 九番町 |
| 近藤 正男 | 72 | 9/17 | 本人 | 東町 |
| 遠藤 タイ | 89 | 9/17 | 勘一 | 旗屋 |

町民のうごき欄に掲載を希望されない方は、戸籍窓口へ届出の際にお申し出ください。

わたしの作品



西川中学校1年
吉倉 佑美さん
(六分)



【談】私がこの作品で苦労したところは、配色と色ぬりです。立体的に見えるようにするにはどうしたらいいかと思い、配色は何回も書き直しました。

配色で選んだ色を作る時、なかなか思う色ができなくて、絵の具を少し無駄にしてしまいました。

すごく苦労して作った作品です。オレンジが降ってくるように、立体的に見えるといいです。

わが家の人気者



▲にむらななみちゃん

お祭りが大好きです。

花火もこわくありませんでした。

来年はおみこしも、わっしょいわっしょいやりま〜す。

二村 美和子さん(学校町)

このコーナーに登場してくれるちびっこ・赤ちゃん・ペットを募集しています。企画課まで連絡してください。