

町民憲章

守ろう 自然と緑の美しい環境を
 築こう 心身ともに健康で 明るい家庭を
 育てよう 思いやりの輪で 豊かな心を
 伸ばそう つとめに励み 創造の喜びを
 高めよう あしたにはばたく 教養を

私たちのめざす西川町

広報にしがわ

おしらせ版

平成10年5月25日発行

編集・発行：新潟県西川町役場 企画課企画広報係

学童保育のお知らせ

西川町では、小学校から帰宅後に子どもの面倒をみる保護者のいない家庭のため、放課後児童対策事業（学童保育）を次のとおり行います。

ご利用ください。

○西川町学童クラブ
 住所 横島611

（横島団地内）

☎88-3161

時間 午後1時～6時15分

費用 8千500円（月）

○エンゼルホーム学童保育園

住所 鉾359-1

（鉾第一区内）

☎88-3479

時間 午後1時～8時
 費用 8千500円（月）

教育に情熱をもつ方の 応募を期待します

新潟県教育委員会では、新潟県の教員を志望する意欲ある優秀な人材を募集しています。出願についての詳しいことは、次のところに照会ください。

小・中学校教員、養護教員

県教育庁義務教育課管理係

☎025-2855-5511

（内線3856・3857）

高等学校教員

県教育庁高等学校教育課管理係

☎025-2855-5511

（内線3879・3880）

5/30 次の地区の ごみ収集はお休みです

ごみを出さないよう皆さんのご協力をお願いします。

五番町・九番町・東町・朝日町・下六分・見帯・善光寺・桑山・平野・新川・升潟全地区・西川第一、第二産業センター・旗屋工業団地

ごみの排出についてお願い

各家庭からのごみは中身の見える袋（透明袋、半透明袋）に入れて出してください。

ごみ袋を購入するときは、透明袋や半透明袋を購入してください。

ごみの収集時間についてお願い
 収集日のごみの量によって収集時間が多少遅れる場合があります。

子育てテレフォンサービス ☎88-3080

誰もが、心豊かで、たくましく、健やかな子どもの成長を願うものでしょう。そこで、子育てに関するテレフォンサービスを開発します。電話での3分間アドバイスです。

期間、内容等は次のとおりです。どうぞ、お気軽にご利用ください。

期間	内容
6月1日から 6月13日	子どもに対するの厳しさとしかり方
6月15日から 6月27日	豊かな情操を育てる
6月29日から 7月11日	親の育児責任について考える

※ テレフォンサービスをご利用できる時間は次のとおりです。

月～金曜日（ただし、祝祭日を除く）
 ……午前9時から午後5時まで。
 土曜日……午前9時から午後0時30分まで。

※ 問い合わせは、町教育委員会社会教育課（福祉会館内☎88-2334）又は曾根保育園（☎88-2112）までお願いします。

ますのでご了承願います。
 ビニール類ごみの収集について
 ご注意
 ビニール類ごみはビニール袋に入れて出してください。
 ビニール以外は収集しないこととなりますので紙袋やダンボール等は、そのままごみステーションに残されることとなります。

HIV感染による 身体障害者手帳交付について

4月1日から、ヒト免疫不全ウイルス（HIV）感染による免疫機能障害が、身体障害者手帳の交付対象となりました。申請を希望する方は、次により申込みください。

なお、個人のプライバシーが第三者に漏れることは、絶対ありません。

申請方法

申請書、診断書、顔写真（上半身・脱帽・縦4cm×横3cm）を添えて、保健福祉課まで提出してください。

※申請書、診断書の様式は保健福祉課にあります。

問い合わせ先

保健福祉課
 ☎88-3111内線141

元議長 遠藤角一さん 勲五等瑞宝章を受賞

4月29日に元議長遠藤角一さん(押付)が、平成10年春の叙勲の榮譽に浴しました。遠藤さんは、昭和44年7月に西川町議会議員に初当選し、平成5年7月まで6期24年連続議会議員として在職されました。この間、昭和52年から8年間は副議長として、昭和60年から4年間は議長として、議会の円満な運営に尽力されました。特に、昭和60年からの議長在職時は、西川町の長年の懸案事項であった西川中学校の移転改築事業について、議長としてよく議会をまとめあげ、執行機関と連携しながら、県内有数の中学校建設に尽力されました。このたび、長年にわたる地方行政の振興に尽くされた功績により、勲五等瑞宝章を受賞されました。おめでとうございます。



渡辺 葵選手国体出場

5月4・5日鳥屋野総合体育館において、新潟県体操競技県選手権大会兼国体予選大会が行われ西川町体操クラブの選手達も各部門で元気いっぱい演技を披露しました。なお、渡辺葵選手は少年(高校生)男子に出場し3位入賞、みごと国体出場の権利を獲得しました。成績は以下の通りです。

少年(高校生)男子
渡辺 葵(西川中3年) 3位
中学生男子
玉木 拓夢(西川中2年) 14位
椛沢 涼介(〃1年) 15位
小堀光太郎(〃1年) 16位
中学生女子
真島可奈子(西川中2年) 7位

小学生男子B
椛沢 俊佑(鏡郷小5年) 9位
鈴木 伸彰(曾根小4年) 10位
椎谷 慶(〃4年) 26位
小学生女子B
真島由季子(鏡郷小5年) 4位



団体出場を決めた渡辺選手のつり輪演技

ターゲットバードゴルフ県大会出場!

去る4月26日白根市で第10回新潟県スポーツフェスティバルのターゲットバードゴルフ下越大会が開催されました。参加は19チームで、当町より「西川ガットくん」、「西川ひかりちゃん」、「西川そらちゃん」の3チームが参加し、「西川ガットくん」チームが見事2位に、「西川ひかりちゃん」チームが8位にそれぞれ入賞し、7月19日佐渡で開催される県大会出場の切符を手に入れました。県大会での活躍を期待しております。なお、公民館では、毎週水曜日スポーツパーク西川と毎週金曜日勤労者体育センターで午後7時30分から午後9時までターゲットバードゴルフ教室を開催しておりますので、みなさんもチャレンジしてみませんか。問い合わせは公民館☎88-2334までどうぞ。



ターゲットバードゴルフ 大会に参加を!

第2回町民ターゲットバードゴルフ大会を開催します。ふるって参加してください。

とき 6月14日(日)
ところ 西川ふれあい公園
参加者 西川町在住又は在勤の方(学生等は除く)
参加費 1人 千円
(納入後は、不参加でも返金いたしません。)

- その他
- 参加者は用具一式(ピッチングウエッジ、マット、バード球)を持参してください。
 - 参加者は昼食を用意ください。
 - 大会は個人戦です。6月1日(月)までに公民館へ申し込みください。

町民ゴルフ大会に 参加を!

今年も、西川町民ゴルフ大会実行委員会では町民並びに町内の事業所に勤務している方を対象とした町民ゴルフ大会を計画しました。

ゴルフアリの皆さん、ふるって参加してください。

とき 7月22日(水)
ところ 新潟カントリークラブ(巻町)
対象者 町民並びに町内の事業所に勤務している方
参加費 5千円
申込方法 西川町公民館(☎88-2334 西川町民ゴルフ大会実行委員会へ、申し込みください。)

申込締切 6月15日(月)まで
その他 先着80名で締め切りです。詳細は後日参加者に連絡します。

ウーマン・カレッジ in 西蒲・燕98 開催 『よりよいパートナーシップ を求めて』

揺れ動く社会の中で女性たちをとりまく状況はどう変化し、家庭、地域、職場等どんな問題をかかえているのかを考えてみたいと思います。そして、男女が共に生きる21世紀の社会をめざし、よりよいパートナーシップを求めて学習をすすめます。

期日 下記のとおり
時間 午後1時30分から4時30分

日程・内容

回	期日	テーマ	講師
1	6月13日(出) 開講式	女性学入門	千賀大学講師 西山千恵子
2	6月27日(出)	女性とコミュニケーション	新潟国際情報大学教授 高瀬昭治
3	7月11日(出)	少年法の現在：子どもをどう見るべきか	富士短期大学助教授 後藤弘子
4	7月25日(出)	女性の心と体と性	新潟大学医療技術短期大学部教授 佐山光子
5	9月12日(出)	男性学とは何か	神奈川大学助教授 大庭絵里
6	9月26日(出)	女性と政治：女性議員を増やすために	新潟国際情報大学教授 石川眞澄
7	10月3日(出)	女性の生き方：ロシアの場合	新潟国際情報大学教授 市岡政夫
8	10月24日(出)	NPOと女性：オルタナティブ社会の実践者	タイム・ダラー・インターナショナル日本代表 ヘロン久保田雅子
9	11月14日(出)	アメリカにおける二つの反乱：人種と性	新潟国際情報大学講師 越智敏夫
10	11月28日(出) 閉講式	変わる家族・変わらないものは	前新潟市立紫竹山小学校校長 小野庸子

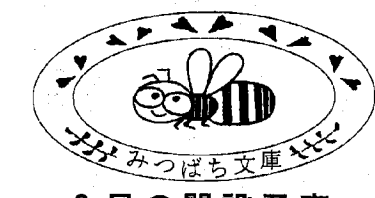


内容・講師 別紙のとおり
会場 新潟国際情報大学(教室棟2階240教室)
住所 新潟市坂田カタハタ
対象 18歳以上の男女
入場料 無料
申し込み 6月5日(金)までに次
のいずれかへお願いします。
西川町盆栽研究会(会長 本間寅之助)では次の日程で展覧会を開催します。

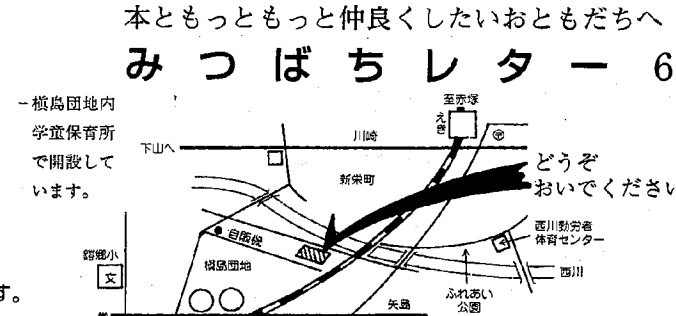
日時 5月30日(土) 午前10時～午後9時
5月31日(日) 午前9時～午後5時

ところ 福祉会館ホール
社会教育課(福祉会館内)
☎ 88-2334
FAX 70-4733

盆栽展覧会を開催



～6月の開設予定～
6月7日(日) 13:00～15:00
6月21日(日) 13:00～15:00
随時、絵本の読みかきせをしています。



みつばち文庫から
お知らせ
4月より会費がいらなくなりました。大人の方も子ども達も気軽に遊びに来てください。

♡♡♡♡♡♡♡♡♡♡ 家族への思い ♡♡♡♡♡♡♡♡♡♡

毎日、夜おそくまでおつかれさま。お父さんのがんばりを私が一番よく知っている。バスの運転がんばってね。

蘭ちゃん、毎日勉強たいへんですね。それから陸上練習もがんばってやっていきますね。これからもがんばって。

この手紙は、平成9年度に町が募った「家族への思い」の作品です。

西川町持家住宅建設資金 平成10年度貸付の募集!

町内の持家住宅促進のために住宅の新築、増改築される方で、資金の不足する方に低利で融資する制度です。

平成10年度の貸付予算枠にまだ余裕がありますので、ご利用ください。

受付期間
随時受付し、貸付予算枠に達するまで
※ 申込者が貸付予算枠に達した時点で、募集を締め切らせていただきます。

受付窓口
第四銀行西川支店
巻信用組合西川支店
西川農業協同組合
新潟県労働金庫巻支店

※ 詳細については、取扱金融機関の窓口または、役場企画課(☎88-3111)へお問い合わせください。

厚生年金 住宅融資

1 貸付を受けられる人の条件
① 現在、厚生年金に加入し

貸付金の別	一般貸付金		特別貸付金 (一般貸付金に加算)	
	3年以上 10年未満	10年以上	3年以上 10年未満	10年以上
被保険者期間	万円	万円	万円	万円
金額	520	800	350	520

住宅区分	貸付区分	
	一般貸付金利率	特別貸付金利率
一般住宅	3.43%	3.60%
大型住宅A	3.47%	3.75%
大型住宅B	3.51%	3.90%

(注)平成10年4月8日現在。なお金融情勢により変更する場合があります。

2 貸付対象建造等
① 住宅の新築資金
② 建売住宅・マンション購入(中古住宅含)資金
③ 住宅の改良資金
④ 宅地購入資金
3 貸付金限度額
貸付金は、住宅取得に必要な80%以内限度額です。

② 厚生年金加入期間及び国民年金加入期間(保険料納付済)が合わせて3年以上ある方で、借入申込日前24カ月連続した被保険者であること
③ 前年度の年収が200万円以上の入
④ 20歳以上65歳未満の方で、現在の勤務先に引続き3年以上勤務しており、80歳までに完済できる人

※ 国民年金住宅融資もありません。

問い合わせ、ご相談は(社)新潟県年金福祉協会
☎025-2441-6800

又は、取扱い金融機関におたずねください。

年金の支払通知及び振込通知が年1回の通知になりました。

国民年金・厚生年金・船員保険から年金を受けている皆さん、年金の支払通知及び振込通知が年1回の通知になりました。

これまで年6回の年金支払毎に送ってこられた通知書が、6月の支払分から向こう1年間の支払の通知になりました。ただし、郵便局で現金による支払を受ける方は、今までどおり年金の支払毎に支払通知書が送られます。

危険物

安全週間実施

危険物は、一歩その取扱を間違えれば名前のとおり多くの生命や財産を一時にして奪ってしまう非常に危険なものです。災害・事故の未然防止のため毎年6月の第2週に全国一斉に「危険物安全週間」を実施します。

皆様のご協力をお願いします。

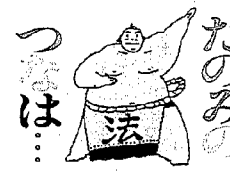
期間 6月7日(日)～6月13日(土)

推進標語

安全は 日々の気持ちの積み重ね

西川町消防本部・署
(財)新潟県危険物安全協会
燕・西蒲原地区支会

たのみの網は
法律扶助
裁判費用でお困りの方に



扶助の申し込みは…
法律扶助協会にご相談ください。無料の見込みがありながら法律扶助に利用可能な方がおられる方に、お立て致します。

立て替える範囲は…
訴訟費用や弁護士費用(着手金、報酬金)、その他です。

立替金の返還は…
月々の分割払いでお戻しします。1ヶ月の返済は必ずお戻しください。

(財)法律扶助協会 新潟県支部
新潟市学校町5(新潟1番地) 弁護士会館内
☎025-222-3765
☎025-224-2082

あなたの国税モニターをご存知ですか

国税モニターは、国税に対する納税者の意見・要望・苦情等を収集し、税務行政の円滑な運営に資することとして、税務署へのパイプ役として、お気軽にご利用ください。

氏名	職業	住所	電話番号
児玉 初子	会社役員	黒崎町大野3269	025(377)2036
榎本 厚子	会社員	燕市秋葉町1-7-27	0256(63)2048
石川 忠	会社役員	燕市三王沢1158	0256(63)5213
高橋 瀬織	元三条商業高校教諭	弥彦村弥彦1244	0256(94)2334

忘れずに納めましょう!

自動車税の納入期限は
6月10日です

自動車をお持ちの方は、納税通知書が届いたら納期限までに必ず納めましょう。

◎納税義務者
平成10年4月1日現在の自動

車の所有者(所有権留保付の場合)は使用者

◎納付場所

銀行、信用金庫、信用組合、農業協同組合、労働金庫、県内郵便局、財務事務所

◎問い合わせ先

巻財務事務所 収税課
☎72-0907

自動車税・個人事業税の納税は
口座振替

県税を取り扱っている金融機関に、口座をお持ちの方はどなたでもご利用できます。

◎取り扱う税目

自動車税と個人事業税

◎取扱金融機関

銀行、信用金庫、信用組合、農業協同組合、労働金庫など(郵便局では口座振替はできません)

◎申し込み手続き

取扱金融機関へ預金通帳の使用印鑑を持参の上、お申し込みください。

◎問い合わせ先

巻財務事務所
各金融機関

「ふるさとづくり賞」レポート募集

ふるさとづくりに取り組んでいるみなさんの活動レポートを募集しています。ふるって応募ください。

「ふるさとづくり賞」は、斬新な発想による個性豊かで、活力のあるふるさとづくりに取り組んでいる、優れた「集団」・「市町村」・「個人」の3部門を顕彰するとともに、その活動に学び、ふるさとづくり運動を普及・拡大するために実施するものです。

締め切り

6月22日(月)(当日消印有効)

送付先

〒950-8570 新潟市新光町 新潟県環境生活部生活企画課 あしたの新潟県を

不正改造車排除運動実施中

運輸省では6月1日から1ヶ月間「不正改造車を排除する運動」を実施します。クルマの不正改造は絶対にやめてください。また、期間中の6月2日(火)には「1日マイカー相談所」を運転免許センター(聖籠町)において開設しています。【クルマに関する問い合わせは下記まで】新潟陸運支局 整備課または検査担当 (☎025-285-3125)

創る運動協会
問い合わせ

応募方法等の詳細はあしたの新潟県を創る運動協会(☎025-285-5511)内2489)または役場企画課(☎88-3111)へおたずねください。

6/1~10は、電波利用保護旬間です。

電波を正しく使用するために、電波法というルールがあります。しかし、ルールを守らない「不法無線局」から発射される強力な電波により、テレビ・ラジオの受信や、消防救急等の無線通信への混信・妨害があとを絶ちません。

私たちみんなの財産である電波を守るため「不法無線局」をなくし、電波を正しく使しましょう。電波に関するご相談は、信越電気通信監理局へどうぞ。
☆混信妨害 (☎026-234-9976)
☆受信障害 (☎026-234-9991)

西川町水道水の水質

法的義務のある基準項目46項目プラス1項目の検査結果

		項目名	(単位)	基準値	検査結果	
健康に関する項目	病原生物	一般細菌	(個/ml)	100 以下	0	
		大腸菌群		検出されないこと	検出しなし	
	無機物質・重金属	カドミウム	(mg/l)	0.01 以下	0.001 未満	
		水銀	(mg/l)	0.0005以下	0.00005未満	
		セレン	(mg/l)	0.01 以下	0.001 未満	
		鉛	(mg/l)	0.05 以下	0.001 未満	
		ヒ素	(mg/l)	0.01 以下	0.001 未満	
		六価クロム	(mg/l)	0.05 以下	0.005 未満	
		シアン	(mg/l)	0.01 以下	0.001 未満	
		硝酸性窒素及び亜硝酸性窒素	(mg/l)	10 以下	0.9	
		フッ素	(mg/l)	0.8 以下	0.08 未満	
		アンモニア性窒素		基準値なし	0.1 未満	
		一般有機化学物質	四塩化炭素	(mg/l)	0.002 以下	0.0002 未満
	1,2-ジクロロエタン		(mg/l)	0.004 以下	0.0004 未満	
	1,1-ジクロロエチレン		(mg/l)	0.02 以下	0.002 未満	
	ジクロロメタン		(mg/l)	0.02 以下	0.002 未満	
	シス-1,2-ジクロロエチレン		(mg/l)	0.04 以下	0.004 未満	
	テトラクロロエチレン		(mg/l)	0.01 以下	0.001 未満	
	1,1,2-トリクロロエタン		(mg/l)	0.006 以下	0.0006 未満	
	トリクロロエチレン		(mg/l)	0.03 以下	0.001 未満	
	ベンゼン		(mg/l)	0.01 以下	0.001 未満	
	消毒副生成物		クロロホルム	(mg/l)	0.06 以下	0.023
		ジブロモクロロメタン	(mg/l)	0.1 以下	0.001 未満	
		ブロモジクロロメタン	(mg/l)	0.03 以下	0.006	
		ブロモホルム	(mg/l)	0.09 以下	0.001 未満	
		総トリハロメタン	(mg/l)	0.1 以下	0.029	
	農薬	1,3-ジクロロプロペン	(mg/l)	0.002 以下	0.0002 未満	
		シマジン	(mg/l)	0.003 以下	0.0003 未満	
		チウラム	(mg/l)	0.006 以下	0.0006 未満	
		チオベンカルブ	(mg/l)	0.02 以下	0.002 未満	
	水道水の性状に関する項目	色	亜鉛	(mg/l)	1.0 以下	0.01
			鉄	(mg/l)	0.3 以下	0.03 未満
			銅	(mg/l)	1.0 以下	0.01 未満
		味覚	ナトリウム	(mg/l)	200 以下	8.1
			マンガン	(mg/l)	0.05 以下	0.005 未満
		味覚	塩素イオン	(mg/l)	200 以下	10
カルシウム、マグネシウム等(硬度)			(mg/l)	300 以下	31	
蒸発残留物			(mg/l)	500 以下	68	
発泡		陰イオン界面活性剤	(mg/l)	0.2 以下	0.02 未満	
		1,1,1-トリクロロエタン	(mg/l)	0.3 以下	0.001 未満	
におい		フェノール類	(mg/l)	0.005 以下	0.005 未満	
		過マンガン酸カリウム消費量	(mg/l)	10 以下	1.1	
基礎的性状		PH値		5.8以上8.6以下	7.1	
		味		異常でないこと	異常なし	
		臭気		異常でないこと	異常なし	
	色度	(度)	5 以下	1 未満		
	濁度	(度)	2 以下	0.1 未満		

※アンモニア性窒素は新潟県の検査項目で、水道法値では基準値なし
検査日 平成10年5月6日

水道週間

6/1 ▶ 6/7

～水質基準に適合した
安全でおいしい水～

水質基準JIS

〈水質基準とは〉
水道水の水質は、水道法に基づく水質基準に適合したものでなければなりません。
平成5年12月から新しい水質基準が施行され、それまでの26項目から85項目に拡大・強化されました。この新しい水質基準は、次の(1)～(3)に分類されます。

(1) 基準項目……46項目
人の健康に影響をおよぼすおそれのある項目(健康に関連する項目)や、色・におい・腐食性など生活利用上あるいは施設管理上必要となる項目(水道水が有すべき性状に関連する項目)で、法的義務があるもの

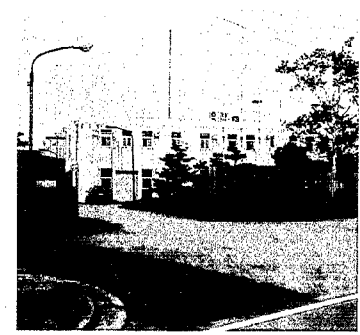
(2) 快適水質項目……13項目
おいしい水など、より質の高い水道水を供給するための目標となるもの

(3) 監視項目……26項目
現在の検出レベルが極めて低いことなどから、現状では水質基準とする必要はないが、将来に向け監視していくことが望ましいもの

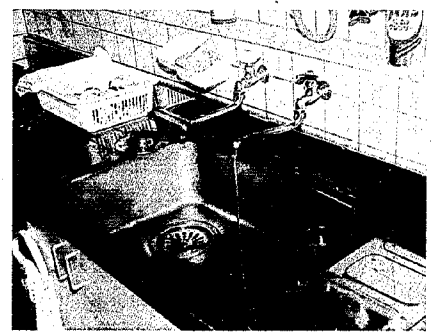
〈残留塩素とは〉
水道水は、病原菌などによる汚染を防ぐために、塩素による消毒を行っています。塩素消毒した水道水に残っている塩素を残留塩素といいます。残留塩素は、蛇口から出る水道水の中に0.1mg/l以上あることが法律で義務付けられています。

近年、おいしい水が飲みたいという願いとともに、「安全な水」への関心が高まってきています。
水は大いなる自然の恵みであり、私たちの生活になくてはならない大切なものです。
安全でおいしい水を保つためにも、ガス水道課では皆さんのご協力をいただきながら、これからもより一層安全でおいしい水をお使いいただくために努力を続けていきます。

町では平成8年から水質検査の結果をお知らせしています。水質検査は、蛇口における送水系統を考慮して町内3か所を



月交替で実施しています。
本年5月6日に浄水場の水道水で実施した47項目の水質検査結果は次ページの表のとおりでいずれの項目についても基準を十分満たしています。



水道工事店(指定給水装置工事業者) 指定のお知らせ

平成10年4月28日付で次の業者を指定しましたのでお知らせします。

- ・(新古島設備) 長井設備工業 (与兵衛野)
- ・(天竺堂) 西川設備 (天竺堂)
- ・(東町) 栄徳工業 (松崎)
- ・(大湯) 小津設備工業 (大湯)
- ・(矢島) 有タムラ (貝柄)
- ・(六分) 志登屋工業(株) (善光寺)
- ・(二番町) 入沢燃料(株) (旗屋)
- ・(旗屋) 西川クリーナー

「司法書士によるクレジット・サラ金110番」

借金返済でお悩みの方、新潟県青年司法書士協議会が電話での相談をお受けし、法的なアドバイスをいたします。

日時 6月7日(日) 午前10時～午後4時
場所 新潟大学五十嵐キャンパス 法文棟

相談料 無料

無料法律相談会

新潟大学法律相談部は、部員の勉学を通じて蓄積された知識を県民の皆様の一助となすことを目的に、毎年、年二回、無料法律相談を行っています。

※なお、相談会については、事前に電話受付を行います。

●電話受付
日時 6月7日(日)・8日(日)
午後1時から午後6時まで
内容 係争中の事件を除く民事事件(離婚、相続、賃貸借、土地関係など)
受付電話番号
025-(262) 8569
025-(261) 6016
025-(261) 6433
のいずれか

●相談会開催日
日時 6月21日(日)
午前10時から午後5時まで
場所 新潟大学五十嵐キャンパス 法文棟

知って得する健康と栄養の話

今や健康は、すべての人にとって最大の願望であることは間違いない。日本人の平均寿命は、男性が七十六歳を超え、女性は八十三歳に届こうとしています。老後の自分の姿を想像するとき、そこでは健康が欠かせないということ、だれもが分り始めたからです。

毎日の食生活がその後を左右する

平均寿命が延びる一方で、日本人の健康について心配な点も増えています。

ある県では、今春から、県内の小、中、高校生に血液検査を実施して、糖尿病や肥満、心臓病などの実態調査を行うそうです。これらの病気は、毎日の食生活や運動不足などの生活習慣が深くかかわっています。

自分の体は自分で守る

す。生活環境の変化に伴い、これまで成人にしか見られなかった病気が、今や若年層にまで広がっているのではないかとのことです。「飽食の時代」に生まれ

た若者の食生活は、脂肪エネルギーが高く、動物性食品が多い「欧米型」といえます。たとえ今は健康体であっても、このような食生活スタイルを続けていけば、将来、心臓病などが急増するのではないかと心配されるのです。

こうした病気がたった一回の食事ですぐに発病するわけではないので、わたしたちは食生活の誤りに気づくことはありません。しかし、高齢になると、そのついでに健康障害として現れてきます。ここで大事なことは、毎日何気

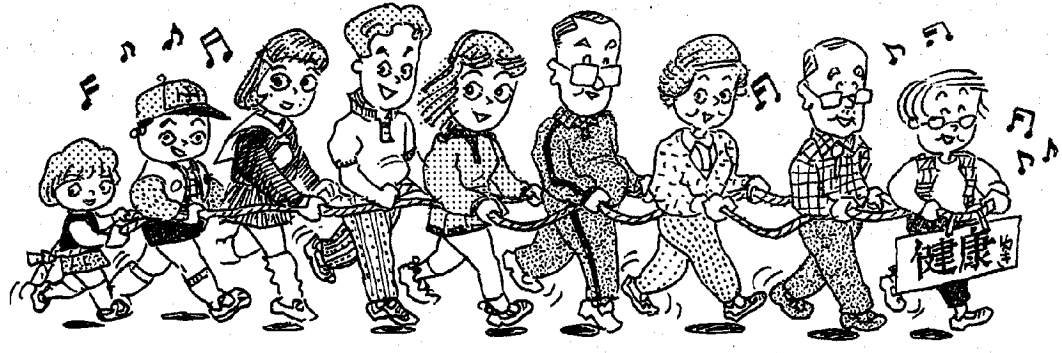
なくとっている食事が、その後何年か先の健康状態を左右するということです。病気がかかって薬を飲んだり、手術を受けたりするよりは、若いころから食生活に気を配って病気にならないほうがずっと賢明です。

若いうちから健康貯金

健康な体を維持するためには、「栄養」「運動」「休養」(健康づくりの三要素)をバランスよく保つことが大切です。喫煙や飲酒といった要素も含め、これらの生活習慣を改善することによって、病気を防ぐことができます。

今から十年、二十年、あるいは三十年後—あなたは、自分の健康な姿を想像できますか。人生の後半を健やかに充実して過ごすためには、心はもちろん体も健康であることが何よりです。

健康は、一時につくるものではなく、また、お金で買えるものでもありません。「自分の体は自分で守る」ことを常に意識しながら、今から「健康貯金」に心掛けましょう。



相談案内

介護相談

日時 毎週月～金曜日(祝・祭日を除く) 8:30～17:15
会場 問い合わせ
在宅介護支援センター(☎88-5666)(電話相談は、24時間対応します)
社会福祉協議会(☎88-7735)
※相談は無料、秘密厳守です。お気軽にご利用ください。

教育相談

日時 毎週火曜日と金曜日(祝・祭日を除く) 8:30～17:00
相談方法 電話・来訪・その他
相談員 斉藤正男先生
☎ 88-3031(専用)

心配ごと相談

日時 毎週月曜日(祝・祭日を除く) 13:00～15:00
会場 いこいの家「西川荘」
問い合わせ
社会福祉協議会(☎88-7735)

行政相談

日時 毎週月曜日(祝・祭日を除く) 13:00～15:00
会場 いこいの家「西川荘」
相談員 佐藤 季夫さん

新潟県高齢者総合相談センター テレホンサービス

☎025-281-5550
面接・電話による相談も行っています。
相談日: 月～金 9:00～17:00
☎025-285-4165

育児・子育て相談

日時 毎週月～土曜日(祝日を除く) 8:30～17:00
相談方法 電話、来訪など
相談先 曾根保育園(☎88-2112)
みずほ保育園(☎88-3747)
鏡郷保育園(☎88-2286)
升淵保育園(☎88-2518)
※相談は無料、秘密厳守です。お気軽にご利用ください。

スポーツ・文化

3B体操教室

日時 毎週土曜日(第1土曜日を除く) 19:30～21:00
会場 福祉会館
問い合わせ 公民館(☎88-2334)

ソフトバレーボール教室

日時 毎週水曜日 19:30～21:00
会場 西川勤労者体育センター
問い合わせ 公民館(☎88-2334)

プラネタリウム投映

観覧を希望される方は、投映日の午後6時までに公民館(☎88-2334)に申し込みのうえおいでください。
希望のない場合は投映しません。
とき 6月10日・6月22日
午後 7時30分から
ところ 福祉会館児童室
内容 ☆夏の星空
入場 無料

ターゲットバードゴルフ教室

会場 毎週水曜日 スポーツパーク西川
毎週金曜日 西川勤労者体育センター
時間 19:30～21:00
問い合わせ 公民館(☎88-2334)

6月の行事カレンダー

カレンダーのみかた このマークは、このようにみてください。

☒…休日診療医 ■…行事の名称 🏠…会場 🕒…時間 👤…対象 📄…内容

1月	■心配ごと相談 🏠西川荘 🕒13:00~15:00 ■行政相談 🏠西川荘 🕒13:00~15:00	16火	■日本脳炎予防接種〈初回1回目〉 🏠保健センター - 🕒13:00~14:10 📅平成6年4月2日~平成7年4月1日生まれ及び前回未接種者
2火	■三種混合予防接種〈追加〉 🏠保健センター 🕒13:00~14:10 📅平成6年7月1日~平成7年6月30日生まれ及び前回未接種者	17水	■英会話教室〔初級〕 🏠福祉会館 🕒19:30~21:00
3水	■英会話教室〔初級〕 🏠福祉会館 🕒19:30~21:00	18木	■英会話教室〔小学生〕 🏠福祉会館 🕒19:30~20:20
4木	■英会話教室〔小学生〕 🏠福祉会館 🕒19:30~20:20	19金	
5金		20土	
6土		21日	☒休日診療医 🏠外科:吉田町 県立吉田病院(☎92-5111) 🏠内科:中之口村 五十嵐医院(☎025-375-5670) 夏至
7日	☒休日診療医 🏠外科:巻町 飯塚外科内科医院(☎72-1151) 🏠内科:中之口村 松崎医院(☎025-375-3013) ■少年少女わんぱく相撲西川大会 🏠曾根神社相撲場 🕒12:30~	22月	■心配ごと相談 🏠西川荘 🕒13:00~15:00 ■行政相談 🏠西川荘 🕒13:00~15:00 ■プラネタリウム投映 🏠福祉会館 🕒19:30~
8月	■心配ごと相談 🏠西川荘 🕒13:00~15:00 ■行政相談 🏠西川荘 🕒13:00~15:00	23火	
9火	■ポリオ生ワクチン投与 🏠保健センター 🕒13:00~14:10 📅平成9年1月1日~平成9年12月31日生まれ及び前回未接種者	24水	■日本脳炎予防接種〈追加〉 🏠保健センター 🕒13:00~14:10 📅平成5年4月2日~平成6年4月1日生まれ及び前回未接種者 ■英会話教室〔初級〕 🏠福祉会館 🕒19:30~21:00
10水	■英会話教室〔初級〕 🏠福祉会館 🕒19:30~21:00 ■プラネタリウム投映 🏠福祉会館 🕒19:30~	25木	■乳児産婦健康相談 🏠保健センター 🕒9:00~9:30 📅平成10年4月生まれ乳児と母親、前回未受診者 ■英会話教室〔小学生〕 🏠福祉会館 🕒19:30~20:20
11木	■英会話教室〔小学生〕 🏠福祉会館 🕒19:30~20:20	26金	■日本脳炎予防接種〈初回2回目〉 🏠保健センター - 🕒13:00~14:10 📅平成6年4月2日~平成7年4月1日生まれ及び前回未接種者
12金		27土	■ちびっ子煎茶教室 🏠福祉会館 🕒9:30~11:30
13土	■ちびっ子煎茶教室 🏠福祉会館 🕒9:30~11:30 ■少年サッカー教室 🏠曾根小グラウンド 🕒19:30~	28日	☒休日診療医 🏠外科:巻町 町立巻病院(☎72-3112) 🏠内科:巻町 西川内科医院(☎72-6066) ■町民親善レクリエーション大会 🏠西川中グラウンド 🕒8:30~
14日	☒休日診療医 🏠外科:巻町 竹前整形外科医院(☎73-2809) 🏠内科:中之口村 長沼内科医院(☎025-375-5188) ■町民ターゲットバードゴルフ大会 🏠ふれあい公園 🕒8:30~ ■保健委員研修会・特別講演会 🏠保健センター 🕒13:00~15:20(開場12:40) ■アトピーの集い 🏠保健センター 🕒15:30~17:00 ☒アトピーでお困りの方(希望者)。事前に申込み必要	29月	■心配ごと相談 🏠西川荘 🕒13:00~15:00 ■行政相談 🏠西川荘 🕒13:00~15:00
15月	■心配ごと相談 🏠西川荘 🕒13:00~15:00 ■行政相談 🏠西川荘 🕒13:00~15:00 ■献血(全血) 🏠保健センター 🕒10:00~12:30 13:30~15:30 📅16歳~64歳	30火	■三種混合予防接種〈もれ者〉 🏠保健センター 🕒13:00~14:10 📅未完了者

照会先: 西川町役場 ☎88-3111 ・保健センター ☎88-5311 ・公民館 ☎88-2334 ・ガス水道課 ☎88-2144

・デイサービスセンター ☎88-5666 ・在宅介護支援センター ☎88-5666 ・テレホンガイド ☎88-6666

※検診関係の時間は、受付時間です。