

朝夕の風の肌ざわりが、日ごとにはさわやかなるころ、コスモスの花を見かけると秋を感じます。

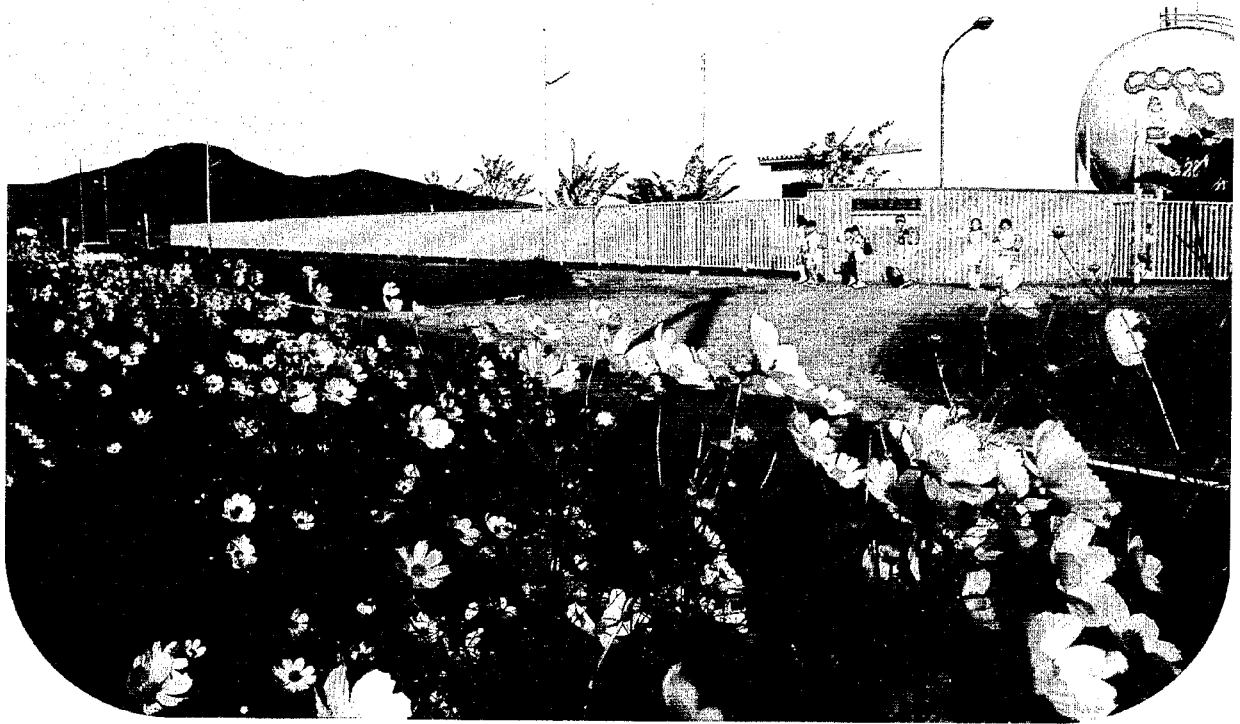
ここ、JR越後線の矢島地内の踏切から天竺堂地内までの県道約500メートルにわたってコスモスの花が美しく咲き続いています。車で通勤するドライバーや自転車通学する学生、それから近くの鑑郷小学校に通う児童から「きれいだなあ」と喜ばれています。

実は、古俣フミさん(天竺堂が2年前から雑草取り、追い蒔きや補植をしてくれていたの

## 美しく咲いた

### コスモスロード

す。きつかけは、空缶のボイ捨てや町で蒔いたコスモスが雑草に負けて咲かなくなっていたのを見るに見兼ねてはじめたもの。花が咲いていれば道に空缶を捨てる人も少なくなるだろうと、今年には早咲きのコスモスやひまわりの種も蒔いてくれました。今度は花びらに特徴のあるコスモスやサルビアの花も植えてみたいと抱負を聞かせてくれました。角田山を見ながら走るコスモスロードの風景は、やさしい心とさわやかな秋景色をいっそう感じさせてくれます。



# 広報 にしがわ

第504号 平成5年10月10日号

(8月号別冊付) 男 5,782人 女 8,206人 計 11,988人 (前月比+27)  
 発行 8人 編集 9人 編集 7人 死亡 1人 定価 2,004 (前月比+6)

#### ▼今号のページ▲

- 老人保健制度……………②
- 平成4年度……………③
- 一般会計決算……………④
- 特別会計決算……………⑤
- 企業会計決算……………⑥
- 長寿おめでとう……………⑦
- 健康ひろば・国民年金……………⑧
- 情報……………⑨
- タウンクラブ紹介……………⑩
- 町収入役に……………⑪
- 坂口順一氏を再任……………⑫
- わたしの作品・赤ちゃん……………⑬
- こんにちば……………⑭
- トークタイム……………⑮
- イラストランド……………⑯
- 文芸にしかわ……………⑰
- 街角スケッチ・話題……………⑱
- くらし・町のうごき……………⑲

10

# 保健

## 老人保健制度とは

増え続ける医療費には健康づくりで克服を

70歳以上の方、あるいは、65歳以上70歳未満で一定の障害がある方は、老人保健制度による医療を受けることになります。

### 70歳到達者の手続きの方法

70歳の誕生日の翌月1日から対象になりますが、月の初日が誕生日の場合は、その月の1日から対象になります。

〈例〉

6月1日生まれの方

6月1日から

6月10日生まれの方

7月1日から

対象者に通知をいたしますので保険証、印鑑を持参のうえ役場住民課まで申請にきてください。

### 65歳以上70歳未満の障害認定者は

対象者に通知をいたしますので保険証、障害手帳、印鑑を持参のうえ申請にきてください。

### お医者さんにかかるとき

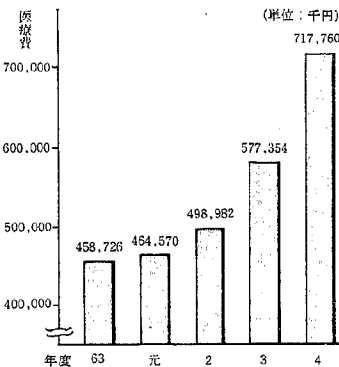
健康手帳と保険証を提示

お医者さんにかかる場合は、必ず保険証と健康手帳(医療受給者証)を提示してください。これは健康手帳(医療受給者証)によって受給資格を、保険証によってどの医療保険の加入者であるかを明らかにするためです。

### なぜ医療費は増えるのでしょうか

大きな原因は、人口の高齢化と医学・医術の進歩だといえます。特に高齢化は、病気の種類の変化、入院の増加によって医療費を押し上げる原因となっています。わが町の医療費をみると、昭和63年度から平成4年度の5年間で約2億5千万円も増

保険給付状況の推移 (柔整施術料等除く)



加しています。

今後、ますます高齢化は進んでいくと思われ、医療費の増加が予想されます。

### 医療費の節約は健康づくりから

医療費の節約で基本となるのは、まず健康づくりです。

偏食をしない、バランスのとれた栄養をとり、適度の運動を欠かさないようにしましょう。適度な運動はからだの衰えを防ぎ、肩こり、腰痛予防など健康な生活をおくるうえで大きな効果をもたらしてくれます。また過労を避け、十分な睡眠と休養をとるようにしましょう。

からだに抵抗力をつけ、少々の病気ははね返す体力をふだんからつくるよう心がけましょう。

### 外来受診の場合

外来(通院)で診療を受ける場合は1ヵ月1つの医療機関(病院・診療所)に800円の一部負担金をその月の最初に受診した日に支払います。



### 入院の場合

入院の場合は、1日400円の一部負担金を入院期間中支払います。ただし住民税が非課税で老齢福祉年金を受けている場合は、1日300円を2ヵ月を限度として支払います。



### こんなときは必ず届け出を!

最近、保険の異動等による届け出が遅れています。次のようなときは、必ず手続きをしましょう。

こんなとき	手続	いつまで
70歳になったとき	保険証・印鑑(ミトメ)・健康手帳を添えて届出を	指定期限まで
他市町村から転入してきたとき	印鑑(ミトメ)を添えて届出を	14日以内に
他市町村へ転出したとき	老人保健医療受給者証・印鑑(ミトメ)を添えて届出を	速やかに
氏名変更・転居したとき	老人保健医療受給者証・印鑑(ミトメ)を添えて届出を	14日以内に
死亡したとき	死亡の届出義務者が死亡した者の受給者証を添えて届出を	14日以内に
他保険へ加入したとき	他被保険者証・印鑑(ミトメ)を添えて届出を	14日以内に
国保へ加入したとき	被保険者証・印鑑(ミトメ)を添えて届出を	14日以内に
医療保険の加入資格を失ったとき	生活保護を受けるような場合は医療保険の加入資格を失いますが、そのときは医療受給者証を添えて届出を	速やかに

### 医療費を有効に

### 使う心がけを

医療費の増加は、保険税の値上げや、医療機関・福祉施設の不足を招き、結局私たち自身の負担となつてはね返ってきます。病気の予防や健康づくりに取り組むことも、上手な受診を心がけましょう。

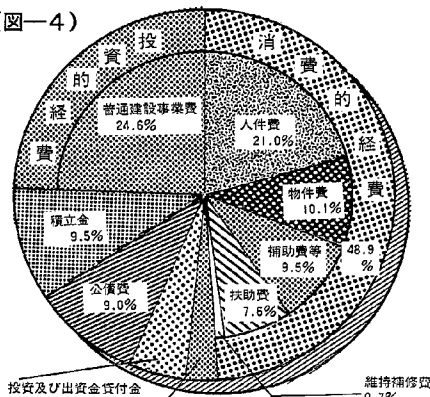


いつまでも健康でありたい



歳出の状況—性質別—

(図-4)



債務負担行為

平成4年度における支出金 4,718万円

町の財産

○基金	24億9,745万円
○土地	17万8,974㎡
○建物	3万5,369㎡
○有価証券等	20万円
○出資金	2,316万円

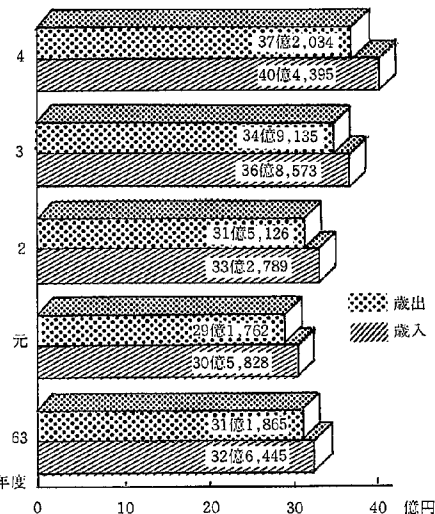
町債現在高

平成4年度末現在高	28億7,299万円
うち	義務教育施設整備事業債 13億8,549万円
	地域総合整備事業債 4億9,821万円

税収入の状況

区分	決算額
町民税	4億6,729万円
個人	3億4,694万円
法人	1億2,035万円
固定資産税	4億1,134万円
軽自動車税	1,323万円
市町村たばこ税	4,551万円
その他	73万円
計	9億3,810万円

(図-1) 決算額の推移 (単位: 万円)

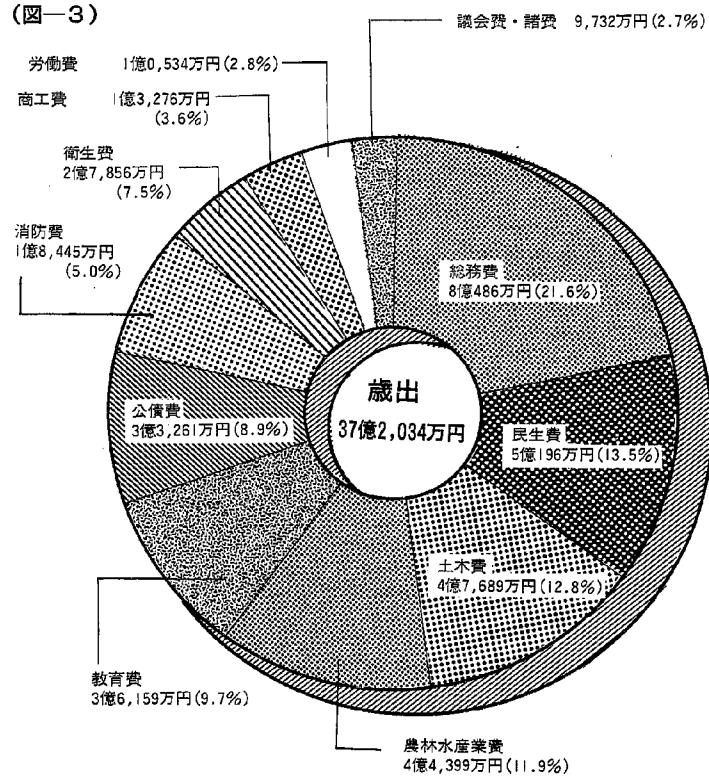


# 平成4年度 個性 一般会計決算 37

歳出の状況—目的別—

(単位: 万円)

(図-3)

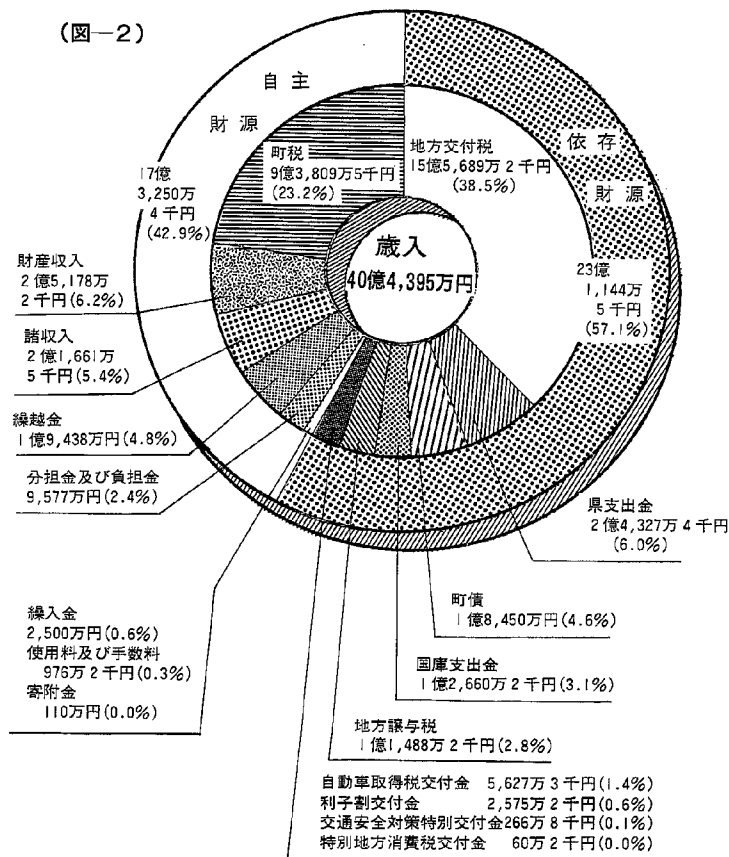


# 豊かなまちづくりに 億円を使いました

歳入の状況

(単位: 千円)

(図-2)



平成4年度の決算が、町議会9月定例会で認定されましたので、お知らせします。

歳入の状況

歳入総額は40億4,395万円で、前年度と比べて3億5,822万円(9.7%)の増となりました。

歳入決算額の構成比を大まかにみると、図-2のとおり町税や使用料・手数料などの自主財源は42.9%で、地方交付税や国庫支出金などの依存財源が57.1%となっています。自主財源は、前年度に比べ構成比で3.6ポイント、2億8,443万円の増となりました。

前年度と比較して増減の大きかったものは町税が1億1,102万円増、地方交付税が9,535万円増、県支出金が1,145万円増、利子割交付金が1,257万円減、町債が2,890万円減となっています。

町債については潤いのある水辺河畔整備に4,520万円、鑑郷小学校用地取得事業に5,360万円等が充てられました。

歳出の状況

歳出総額は37億2,034万円で前年度と比べて2億2,899万円(6.6%)の増となりました。

歳出決算額の構成比を目的別にみると、図-3のとおり総務費の占める割合が一番高く、次いで民生費、土木費、農林水産業費、教育費、公債費の順になっています。

特に民生費は、老人福祉費、児童措置費等の増に伴い、前年度に比べて2.1ポイント、1億270万円の増となりました。

また、性質別にみると、図-4のとおり普通建設事業費の占める割合が一番高く、次いで人件費、物件費、補助費、積立金等の順になっています。

項目	金額 (円)
その他	(17,057円)
消防費	(15,525円)
公債費	(27,995円)
土木費	(40,139円)
商工費	(11,174円)
農林水産業費	(37,370円)
衛生費	(23,446円)
民生費	(42,249円)
教育費	(30,434円)
総務費	(67,743円)

(DATA: 平成4年度末人口など ●人口 11,881人 ●世帯数 2,920戸)

一般会計決算を町民一人当たりでみると  
**313,133円**  
(一世帯当たり) 127万4,089円使われました。



# ご長寿おめでとうございませう

## 長谷川弥之助さん 長寿の秘けつ

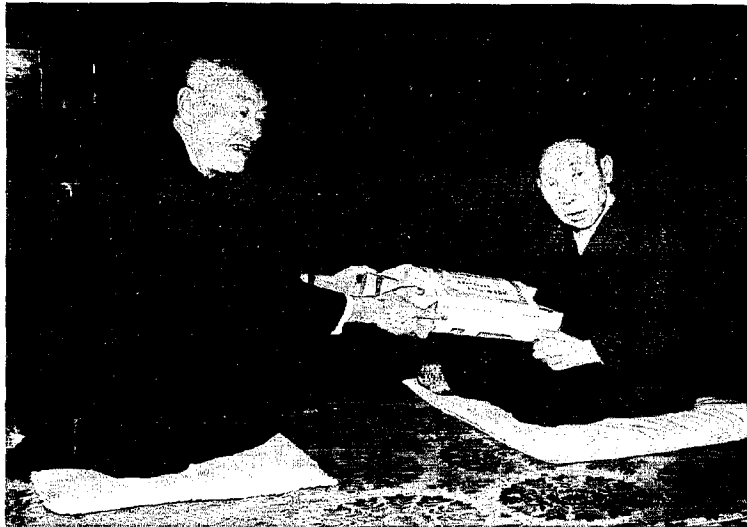
長谷川さんは、升満地区で一番の高齢であり、また、町でも4番目という長寿者です。長谷川さんの長寿の秘けつは、好き嫌いなく何でも食べ、酒・タバコは一切やらないとのこと。食事も醤油は全くかけず、辛い物も食べないそうです。また、もう11年もカゼをひいていないといひます。顔色も大変良く、健康そのものでした。いつまでもお元気で過ごしてください。

町では、9月15日の「敬老の日」に敬老行事として高齢者の長寿を祝福するため、本年度に77歳、88歳、95歳になられる方がたに長寿祝金を贈りました。77歳と88歳になられる方がた

については、地域の民生委員さんを通じて、また、95歳の方については、町長が訪問し、お祝いの言葉とともに祝金が手渡されました。また、県からも本年度に77歳、88歳、95歳になられる方がたに、お祝いのお菓子と記念品が贈られました。

人口の高齢化が急速に進む中、お年寄りを敬愛する思想を一層

本間町長から記念品を受ける長谷川弥之助さん



### 710人の元気な顔

#### が集まった 敬老会

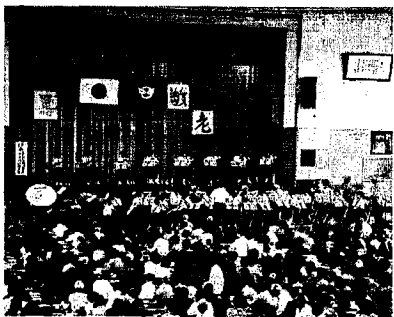
9月15日、曾根小学校体育館を会場に敬老会が行われました。

今年度の対象者は、大正12年9月16日以前に出生された満70歳以上の方1千286人で、その内710人(男255人・女455人)の方が元気に出席されました。

式典は、本間町長のあいさつに始まり、吉崎町議会議長の祝辞に続いて、結婚50周年の金婚者の皆さんに記念品と県知事の色紙の贈呈がありました。そして出席者を代表して新川の多賀ヤスさんが感謝の言葉を述べられました。

このあと昼食時にアトラクションが開演され、西川中学校吹奏楽部・文化協会・老人クラブの皆さんによる演奏や唄・踊りが披露され、楽しいひとときを過ごしていました(写真)。

お年寄りの皆さん、いつまで



## —歯の用心— 自分の歯で おいしく食べよう

みんな集まれ!  
健康ひろば  
VOL.7

の頭の部分がボロボロになって、歯ぐきの下の歯の根の部分がかかりかたくなれば、いろいろな治療を行なうことで、再び自分の歯として十分機能する状態に回復することがあります。つまりできるだけ抜歯せず、自分の歯を残していこうということです。しかし歯槽膿漏となり、



これが進行してくると、歯のグラグラがひどくなってしまう。たびたび歯ぐきがふくれ痛みが出てきます。こういった歯ぐきこともままならない状態となってしまうと、治療が間に合わなくなり、仕方なく抜歯といった事になってしまいます。

ここまで悪くならないうちに歯科医院へ行き、歯みがき指導や歯石をとってもらう等の処置を受け、さらに歯槽膿漏の予防につとめ、歯の健康を保ち、いつまでも自分の歯でおいしく食べたいものです。

### 精神保健相談を 開催します

精神保健とは、精神病にかかっている人にかかわらず、心の健康を保つことをいいます。

精神面が安定していないと、家庭や社会生活を円滑に営むことができません。また、ストレスは、成人病を引き起こす引き金ともいわれています。

大人だけでなく、子供も含めて、心と身体の健康に努めましょう。

相談したい方は、お気軽においでください。  
日時 10月25日(月)  
午後1時から

会場 西川荘(当日は休館とさせていただきますが、正面玄関から入ってください)

相談員 佐瀨荘 小串先生

お願い 相談時間などの調整がありますので、10月20日(木)までに、住民課保健婦まで申し込みください。

※個人の秘密は固く守られます。

### 年金コーナー

## 国民年金 と 個人年金

私は現在自営業を営んでいるので、国民年金に加入しています。

ところが、自営業の人の中には、民間の個人年金の方が得なので国民年金をやめたい、と言う人もいます。個人年金に入れば国民年金をやめてもよいのでしょうか。

また、国民年金と個人年金の違いを教えてください。

A 原則として国民年金には20歳から60歳までのすべての方が加入することになっており、自分の都合で国民年金をやめることはできません。

民間会社の個人年金は、老後生活をより豊かなものにするための一種の貯蓄といえます。保険金は、掛け金と運用利益を原資として支払われています。

一方、公的年金は、現役世代が高齢者や障害者、遺族を支える相互扶助のしくみになっています。物価が上がったときは、年金額も自動的に引き上げられ

### 公的年金と個人年金の違い

項目	国民年金	個人年金
しくみ	世代間の助け合いにより公平に年金を支給する国の社会保障制度の一つです。	個人が任意に契約し、老後に受け取る一種の貯蓄です。
年金額の引き上げ	物価変動に応じて年金額がスライドするため、何十年先でも、年金の価値が保障されます。(完全自動物価スライド制)	契約した時の年金額に物価スライド制を取り入れていないため、物価が上昇しても契約した内容の年金額です。
税控除	納めた保険料は「社会保険料控除」として、金額所得額から控除されます。	最高5万円までの控除です。

るほか、5年ごとに財政再計算を行い、生活水準の向上を年金額に反映させています。また、事務費は全額が国の負担になっていますし、基礎年金の給付は3分の1が国庫から負担されます。このほか、保険料は全額社会保険料控除されるなど、税制面でも優遇されています。

このように、国民年金と個人年金は、役割も仕組みも大きく異なります。

# 情報

♪募集しています。  
 ★短歌  
 ★俳句  
 ★川柳  
 ★イラスト  
 ↳投稿・連絡先は、  
 西川町大字曾根22-1  
 「広報にしかわ」係  
 ☎88-3111  
 (締切/毎月20日)

## 町民ハレハレミント大会を開催します

日時 10月31日(日)  
 午前8時30分  
 会場 西川竹園高校体育館  
 種目 団体戦  
 試合方法 予選リーグ戦及びトーナメント戦(参加チーム数により変更あり)  
 チーム編成 1チーム5名以上男女の別を問わない。  
 参加資格 町内に在住、勤務、通学もしくはクラブチーム

ムなどに加入している方。  
 参加費 1チーム千円(傷害保険料及びシャツ代)  
 組合せ 事務局で行います。  
 申し込み 参加申込書に参加料を添えて、10月21日(木)までに公民館へ申し込んでください。  
 \*なお、毎週火曜・木曜の午後7時から9時まで、西川竹園高校第2体育館で練習ができますので、運動できる服装でラケットを持ってお出でください。

## 町民ハレハレミント大会に参加しよう

町内に在住、勤務、通学もしくはクラブチームなどに加入している方で編成したチーム6人制、ローテーションなしで、男子はバックボジションに限る。  
 ・女子を常時3人以上プレーさせること(女子のみでも可)。  
 ・一般の部のみとし、クラス別はしない。  
 ・予選リーグ戦及びトーナメント戦とする。  
 ・ネットの高さは、2m15cmとする。  
 参加料 1チーム300円(傷害保険料)  
 申込み 参加申込書に参加料を添えて、10月29日(日)までに公民館へ



## 第2回 町民芸術の秋祭



★あじさいコーラス5周年記念コンサート  
 ●10月30日(土)福祉会館講堂  
 開場 午後6時30分 開演 午後7時  
 ●女声合唱・メゾソプラノ独唱  
 ●曲目 花・絵日傘・武蔵野を歩く歌・ドナドナ他  
 ★秋を彩る芸術展  
 ●11月6日(土)~7日(日) 福祉会館講堂・2階ロビー  
 午前9時~午後9時(7日は午後5時まで)  
 ●出展 絵画(羽秀会)、生け花(草月流)書道(求翠会・白玄会)、各校小学生競書大会展(4年生~6年生)  
 ★もみじ煎茶会  
 ●11月7日(日) 福祉会館2階和室大広間  
 午前10時~午後3時  
 ●茶席券 300円  
 ★芸能発表会  
 ●11月21日(日) 西川中学校講堂  
 開場 正午 開演 午後0時30分  
 ●発表団体 大正琴・民謡・詩吟・民謡・舞踊・ダンス等多数  
 主催 西川町文化協会  
 西川町公民館

名称 クイネット学習  
 対象 概ね5人以上のグループ(18歳以上)  
 内容 一般教養・趣味・スポーツ等(事前に公民館に問い合わせを)  
 助成 講師料や運営費を助成(3万円以内)  
 申込み 公民館(☎88-2334)へどうぞ。

## 女性セミナーにあなたも参加を!

今は、男女共生社会、新しいパートナーシップが求められています。「夫婦」「家庭」「仕事」「人生」など、日々の生活をめぐる諸問題を学習し、暮らしの中にいかしましょう。男性の参加も歓迎します。  
 日時 10月25日(月) 午後1時30分~3時30分  
 会場 福祉会館  
 内容 第1回 映画会「わが心の朝」  
 対象 一般町民 30名(男性の方も参加ください)  
 参加費 無料  
 申込み 公民館(☎88-2334)へどうぞ。

友達と挑戦しよう  
 いきいき自由学習  
 公民館では、町民の皆さんが5人以上のグループで行う「いきいき自由学習」を応援しています。  
 お友達を集めて、あなたも挑戦してみませんか。

## 臨時給食調理員を募集します

学校給食共同調理場の臨時給食調理員を募集します。  
 募集人員 若干名(男女を問わない)  
 年齢 50歳くらいまで  
 勤務日および勤務時間  
 ・学校給食のある日に勤務  
 ・午前8時30分~午後5時15分(約2カ月に1回午前8時~4時45分の勤務1週間有り)  
 勤務条件等および雇用の決定  
 ・勤務条件等については、応募者に面接の際説明します。  
 ・雇用の決定は、面接の上通知します。

## 西川町教育委員会学校給食共同調理場

問合せ 西川町教育委員会学校給食共同調理場(☎88-6234)へどうぞ。  
 真の食と文化は環境の改善からをテーマに「西川コミュニティ大学」を開校しています。ぜひ、あなたも受講してみませんか。  
 会場 福祉会館「視聴覚室」  
 時間 午後7時15分から  
 対象 高校生以上  
 講師 新潟大学の先生ほか  
 参加費 無料  
 内容  
 10月13日(水)「ゴミ・洗剤問題」  
 坂元典子新潟大学元教授  
 10月27日(水)「無公害食品を食べよう」  
 早川利郎新潟大学教授

## お母さん 忘れないでネ!

◆2歳児歯科健康診査とフッ素塗布...10月13日(水)●対象/平成3年7月~9月生まれと平成3年1月~3月生まれの塗布済者●会場/福祉会館●受付/午後1時10分●その他/フッ素塗布希望者は700円  
 ◆1歳6ヵ月児健康診査...10月14日(木)●対象/平成4年2月~4月生まれの幼児と前回未受診者●会場/福祉会館●受付/午後1時10分~1時50分  
 ◆乳児産婦健康相談...10月28日(木)●対象/平成5年8月生まれの乳児とその母親、前回未受診者●会場/福祉会館●受付/午前9時~9時30分

## 定期点検はクルマの愛情チェック

ドライバーの皆さん、車の点検整備は定期的に行っていますか。交通ルールを守るのが大切のように、車にとって定期的な点検整備は、とても大切なことです。快適で安全なドライブを楽しむためにもきちんと点検しましょう。  
 自動車の相談は  
 新潟陸運局検査・整備110番  
 (☎025-244-5554)

西川町ダンス愛好会では次のとおり町民社交ダンスパーティーを開催します。お誘い合わせでご参加ください。  
 日時 10月17日(日)午後6時30分~9時  
 会場 西川町福祉会館  
 主催 西川町ダンス愛好会  
 協賛 西川町文化協会

## タウンクラブ



西川民踊会  
 西川町煎茶教室  
 「人との出会いを大切に」をモットーにして、一部・二部・夜の部に分れて月二回練習をしています。西川町では、年二回(朝茶会・町民茶会)茶会を開いています。年ごとに町民の方から「次の茶会を楽しみにしていますよ」といわれるのが、一番の励みです。このクラブの会員にあなたも入りませんか。  
 日時 第2・4水曜日、第1・3金曜日が午前10~12時  
 第2・4金曜日が午後7~9時  
 会場 商工会・だいのろの家  
 会費 2千円の他に水屋料  
 連絡先 藤田ヤイ子  
 ☎88-3426



行政・人権擁護・心配ごと  
なごの合同相談会

行政・人権擁護・心配ごと・高齢者に関する合同相談会を行います。  
相談は無料で、秘密は固く守られます。  
とき 10月18日(月)午前10時～午後3時  
ところ 老人いこいの家「西川荘」

●行政相談 国・県・町など公の機関の仕事や施設についての苦状や要望などの相談をお受けします。  
●人権擁護相談 いやがらせ、差別、信用の侵害などについて

て相談をお受けします。  
●心配ごと相談 いろいろな悩みや心配ごとについて相談をお受けします。  
●高齢者相談 お年寄りやその家族の悩みや心配ごとなどの相談をお受けします。  
※高齢者相談のみ午後1時から3時までです。

相談員  
広井 良峰(行政)  
加藤 豊隆(人権擁護)  
田畑 忠衛(人権擁護)  
深川新三郎(人権擁護)  
伝川 幸松(心配ごと)  
山崎 博(心配ごと)  
高齢者総合相談センターの相談員

困っていること知りた  
いことの二行行政相談

とき 10月15日(金) 午前10時～午後4時  
ところ 大和新潟店8階 友の会教室  
困っていること、知りたいことについて相談をお受けします。  
たとえば、道路・河川・税金・年金・福祉・バス・鉄道・電話・郵便などに関する苦情・意見・要望などお気軽にご相談ください。  
※当日は、弁護士による無料法律相談も行います。  
問合せ 総務庁新潟行政監察事務所

町収入役に坂口順一氏が再任されました。



9月町議会定例会において、坂口順一氏が西川町収入役に再任同意され、10月1日付で就任しました。

ごあいさつ

このたび収入役に再任をいただきまして、引きつづき町の会計を担当させていただくことになりました。  
行政分野のすべてが出納を通じて流れていることで、その職責は極めて重大であり、身のひきしまる思いでいっばいであります。  
適正な会計事務に最善の努力をいたす覚悟でありますので、なお一層のご指導とご協力をお願い申し上げます。ごあいさつといたします。

わたしの作品



升湯小学校2年 大岩あすかさん

【談】 わたしは、自由けんきゅうでたまごのからを使ってはりえを作りました。えは、すきなうさぎにしました。  
たまごのからをはりつけるところがむずかしかったです。うさぎの耳と体のところは、うまくかんじがでたと思います。  
くふうしたところは、ニスをついてひかりをだしたところです。かくに入れたらりっぱになったと思います。

善意を  
ありがとう



次のみなさまから善意のご寄付をいただきました。  
厚くお礼を申し上げますとともに、福祉のために有効に活用させていただきます。

- 匿名希望の方 1千円
- 匿名希望の方 1万円
- 匿名希望の方 2千2百円
- 匿名希望の方 2千円
- 大官太鼓 代表修理総一様 2万1千83円
- 水野猛将様(鉦第三区) 車椅子5台

ありがとうございました。  
西川町社会福祉協議会

『統計の日』クイズ  
～10月18日は「統計の日」～  
新潟県で作られている製品で出荷額が全国1位のものは次のうちどれでしょうか? \*番号でお答えください。  
①味噌 ②しょうゆ ③米菓  
(ヒント) お米が原料です

賞品	賞品	人数
1等	バーベキューセットと折りたたみ式テーブルセット	3名
2等	携帯用バーベキューセット	5名
3等	ピクニックセット	10名
4等	1994年版「新潟県民手帳」	100名

◎応募方法  
官製ハガキに次のように書いてご応募ください。  
※応募は一人様1通に限定します。  
※正解者多数の場合は抽選します。発表は賞品の発送をもってかえさせていただきます。

〒950 新潟市東区  
統計の日 4の1  
新潟県庁 4の1  
統計課 4の1  
〒950 新潟市東区  
統計の日 4の1  
新潟県庁 4の1  
統計課 4の1

◎締切り 10月18日(月)必着

02512241100  
なお、相談は無料で、秘密は固く守られます。

母子家庭サポートを  
ご利用ください

県では、母子家庭及び寡婦の方が低額な料金で利用できる宿泊施設を設置しています。  
親子のふれあいや友人との休養・研修など、何にでも活用してください。

なお、母子家庭等であることが確認できるもの(ひとり親家庭等医療費受給者証など)が必要です。ご利用の際、フロントに提示してください。

また、一般の方も宿泊会議・宴会等に気軽にご利用ください。  
所在地 南魚沼郡六日町小栗山 三〇三の一

10月の納税

◎納税する税目  
町県民税(第3期分)

◎納期限  
平成5年11月1日(月)  
納期限までに忘れずに納税してください。

◎納税は、便利で安全な口座振替をご利用ください。

025717212090  
FAX 025717213257  
利用料金 (一泊2食税込)  
母子等 4千485円  
一般 7千059円  
※マイクロバスの送迎もご相談ください。

赤ちゃんくんには



大瀧 学さん 2女  
佐藤 涼子さん 2女  
かおり ちゃん  
平成4年10月26日生まれ

名前は、名前のパノフスが良く、これからの国際社会で活躍することを願い、お父さんと相談して名付けました。まだ一人では歩けません。たまに一人で立っていることがあります。テレビが大好きで、リモコンでチャンネルを変えて遊んでいます。ご飯を食へさせようとすると嫌がり、自分で食べたがります。何でも自分でしたいようです。実家に帰るとおじいちゃんから離れようとしません。

拓弥 ちゃん  
平成4年10月22日生まれ  
名前は、名前のパノフスが良く、これからの国際社会で活躍することを願い、お父さんと相談して名付けました。まだ一人では歩けません。たまに一人で立っていることがあります。テレビが大好きで、リモコンでチャンネルを変えて遊んでいます。ご飯を食へさせようとすると嫌がり、自分で食べたがります。何でも自分でしたいようです。実家に帰るとおじいちゃんから離れようとしません。



1歳未満のお子さんと掲載を希望する方は、役場企画課 広報担当までご連絡ください。(88-3111・内線2221)

# TALK トーク・タイム TIME

## 秘境、秋山郷を訪ねて



山田博一さん(新栄町)

自然と歴史にふれあう会を  
くり第一回の研修会を七月九日  
と十日(泊二日)に、18名の参  
加で行いました。

まず、刈羽郡高柳町にある国  
指定名勝の日本庭園「貞観園」  
を見学しました。江戸中期につ  
くられた京都風で、二瀑をかけ  
る多数の佐渡の赤玉石が用いら  
れ、名園の苔が古雅の様相をた  
だよせていました。

次に、高柳町が施設整備事業  
で造ったじよんのびの里(事業  
費6億円)を見学。日本の民家  
風の「銀兵衛」にて山菜屋食を  
とりながら、こんな山村でもア  
メニティ(環境の快適性)を考  
えて、村民が一体となってその  
目的に取り組んでいることに、  
感じるところがありました。

車は一路、秋山郷へと走り、  
途中切明温泉の川原で自分で掘  
った湯に入っている老人、子ど  
も連れの若夫婦らが自然のすば  
らしさを満喫していました。会  
員の方も川の湯に足を入れて楽  
しんでいました。  
宿は、のよさの里「牧之の宿

・本家」に泊まりました。宿泊  
施設は本家と分家(七棟)があ  
り、茅葺屋根、囲炉裏の往時の  
面影を残す風景、手づかずの自  
然を背景とした露天風呂があり  
ました。夕食の天ぷらが野草の  
葉ばかりで、説明を聞きながら  
山菜料理を食べました。

して民俗研究が今もお行われ  
ているということです。ひっそ  
りと息づく山境の生活をやさし  
く語られるその口調から往時を  
しのぶことができました。  
翌日は津南町歴史民族資料館  
において、秋山郷中心に豪雪地  
帯の生産や生活に使った用具類  
を館員の方から説明していただ  
き見学しました。  
「通り過ぎた道の数」だけ思  
い出ができました。そして、二  
日間の研修を皆さんで楽しく喜  
びあい解散しました。



### 文芸にしかわ

#### 短歌



大橋ハルノ  
ひた土に今駆けむとし足踏みてバトン待つ子  
は我の女の孫

真島スミヨ  
雑草とふ草は無きとふ草なべて実を着けて秋  
の畔にぎにぎに

笠井三和子  
風の子の枯野走るも大根を抜く手を止めて目  
を凝らし見る

笹川 ミネ  
白萩の花殻散らふ庭に立ち良夜に母の面影を  
恋ふ

森 武  
いつもママと豆買いに来る男の子手を振れば  
応ふ自転車同士

青柳 房子  
一面に雲おほひたる街並に豁然と朝の陽のは  
しりたり

風去りし畑に傾くもろこしを日曜半日かかり  
て起す

近藤 フミ  
肉汁に欠かせぬ長葱梅雨時に植うるは姑より  
教はりしもの

佐藤 実  
年永く吾が耕やまぬ委託田を里子の如く垣間  
見て過ぐ

藤田 キク  
投票所は一年二組の教室で孫の描きし絵と目  
が合ひぬ

中沢 トヨ  
峰一匹カンナの紅を探りつつやを尻立て花  
芯にもぐる

#### 俳句



夏帽子達者ですかとすれちがう  
花籠に濡れているゆめ秋の草

鉢巻も小粋な小若夏祭  
慰めの言葉ときれて梨を剥く

遠き日の面影にあり秋祭  
雨のくる屋の暗さよ秋隣

稽古笛はづみつきつつ祭来ぬ  
手際よき抹茶のみどり秋たちね

奥尻の島影浮かぶ秋の海  
最果ての宗谷岬に虹走る

森 武  
移り住み三年の秋や踊りの輪  
夏休自由研究老い忙し

市橋 金吾  
梔子の花に見とれ雨の中  
流れ行く七夕みつめる孫娘

本間 谷子  
日の照れば青田うましの越後かな  
松蟬の鳴き囁す中蝶一つ

渡辺 紅華  
叩くほど笑顔で喜ぶババの肩  
冷夏ともダブルパンチで農家泣く

岡本 辰雄  
温りをお釣りに添える老いの市  
甘やかす親が芽を摘む自立心

渡辺 湖生  
多賀 也寿  
吉川 志介  
福島 阿支

#### 川柳



渡辺 藤蔵

岡本 辰雄

渡辺 湖生

多賀 也寿

吉川 志介

福島 阿支

渡辺 湖生

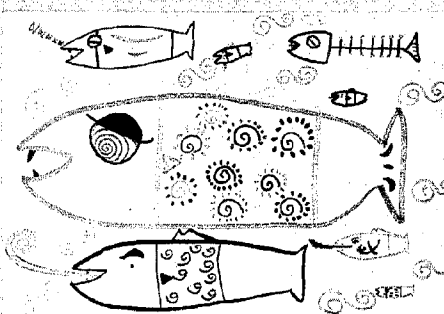
多賀 也寿

吉川 志介

福島 阿支

渡辺 湖生

### イラストランド



玉木幸江さん  
灘小6年生



田辺麻弥さん  
升小6年生



石田尚美さん  
灘小6年生

### プラネタリウム投映



とき 10月13日(水)  
10月20日(水)  
午後7時30分  
から  
ところ 福祉会館児童  
室  
内容 ☆秋の夜空  
※ 入場は無料ですの  
で、お気軽においで  
ください。

### 青少年健全育成標語

入選作品  
一家だんらん  
窓からもれる  
笑い声  
一家団らん  
明るい家庭に  
非行なし

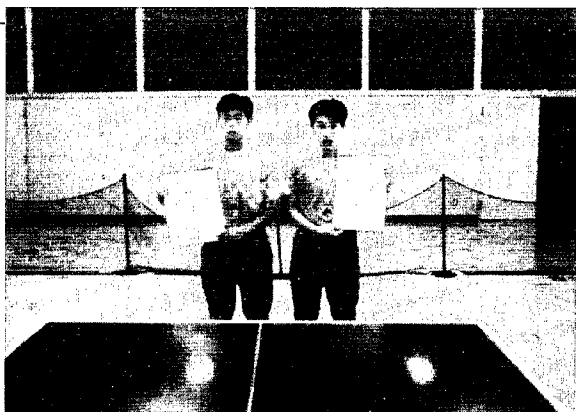
のびた芽を  
つむも伸ばすも  
家庭から

西川町青少年育成町民会議  
西川町青少年問題協議会



# 街角スケッチ 話題

## 前山剛選手、大島裕選手 次は全国大会へ



右から前山選手と大島選手

去る8月29日(日)、白根市カルチャーセンターで新潟県カデット卓球大会が行われました。西川中学校卓球部からは前山剛、大島裕、土田崇幸、本間春樹、坪井恵、中山恵、金子静選手の7名が出場しました。

それぞれ健闘の結果、男子シングルの部に前山剛選手が準優勝し、大島裕選手が6位に入賞し全国大会出場のキップを手に入れました。また、男子ダブルスの部にも、前山・大島組が3位入賞を果たしました。

なお、全国大会は11月13日から兵庫県姫路市で開催されます。

## 巻近郷大会でも 優勝

西川ママさん  
バレーボール部

去る8月29日、巻西中学校体育館で第5回巻近郷家庭婦人9人制バレーボール大会が行われました。当町からは西川ママさんバレーボール部が出場し、決勝で地元巻クラブを2対0で敗り、見事優勝を果たしました。

試合は近郷市町村14チームが参加し、1回戦は中之口クラブを2対0、2回戦は黒埼山田クラブを2対0、準決勝は月潟クラブを2対0で敗りました。



## 北信越国民体育大会相撲競技 ががんばれ! 国体出場選手たち



国体出場が決まった内藤選手(中央)

来る10月24日から徳島・香川の両県で開催される第48回国民体育大会に、当町から次の方々が選手や監督として出場されます。

体調に気をつけて、それぞれの種目に精一杯頑張ってください。

選手

内藤俊男(相撲・成年2部)

加藤佳恵(体操・成年女子)

加藤智衣(体操・少年女子)

監督兼選手

木下雄右(フェンシング・成年2部)

監督

中村 修(自転車・少年男子)

コーチ

吉川逸男(バスケットボール)



## 高校生と赤ちゃん ふれあい体験

高校生から生まれて間もない赤ちゃんに接してもらい、「いのち」の大切さを学び、これから「いのち」を生み育てていくことを考えてもらおうと、赤ちゃんふれあい教室が8月30日、福祉会館で乳児産婦健康相談に合わせ行われました。

参加した高校生は、西川竹園高校など巻保健所管内4校、新潟市内1校の生徒13人です。

最初に巻保健所の渡辺所長の講義を聴き、赤ちゃんの抱き方等の練習をした後に、お母さんと赤ちゃんに合流しました。

初めて赤ちゃんを抱いた人がほとんどで、「思っていたよりもずつしりとして、とってもやわらかい」、「一生懸命に手足を動かしているのを見て、本当に生きていくんだなあと感動しました」、「お母さんの話を聞いて命の尊さ、親子のきずなを感じました」という声があがりました。

また、協力してくれたお母さん達からも、「子どもの少数、核家族化の中で近い将来お母さんとなる高校生と赤ちゃんのふれ合いはとっても良かったと思います」という意見が寄せられました。

## 福祉会館で 映画が楽しめるよ



町民会議主催による「親子ビデオ映写会」が9月19日(日)に福祉会館で開催されました。

この事業は、映画を通して親子や友達同士のふれあいの場とすることを目的に実施しているもので、幼児から大人まで75名が鑑賞しました。

これまでは、16ミリ映写機による映写会を行っていましたが、本年度、公民館で視聴覚教育の充実を図るため「液晶ビデオ映写機」の購入と「福祉会館講堂」の音響設備を改善したことから映写機に負けない迫力ある映写会が可能となりました。

今回上映した内容は、「ちびまる子ちゃん」と「虹の豚」でしたが、これからも公民館と協力しながらビデオ映写会を開催しますので、多くの町民の皆さんのおいでをお待ちしています。

今回は、公民館主催によるビデオ映写会が開催されます。

日時 11月13日(第2土曜日)

午前9時～正午まで

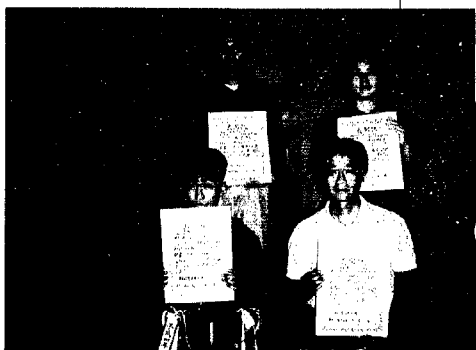
内容 「美女と野獣」

「虹の豚」

入場料 無料

なお、都合により映写内容を変更する場合がありますので、10月25日号の広報に掲載します。

## 親子で優勝 した 県央テニス大会



去る9月12日、燕三条総合グラウンドで第11回県央テニス大会が開催され、西川町テニスクラブは、神田親子が一般男子の部と35歳以上の部でそれぞれ優勝するなど、各種目で上位入賞を果たし、大活躍しました。

一般男子優勝 神田正訓  
一般女子準優勝 渡辺牧子  
35歳以上優勝 神田慎二  
35歳以上第3位 田辺 聡



-検診会場で-

## 入札結果の公表

工事入札日	工事名	場所	工事費 千円	工期		業者名
				千円	月日	
8・24	悪水路改良工事	大 渦	14,008	5.8.24 6.1.25	〃	(株)八百板組
8・31	農村総合整備モデル事業 農道第6号第3次改良工事	下 山	6,283	5.8.31 5.12.10	〃	遠藤建設(株)
9・7	農村総合整備モデル事業 農道第6号舗装工事	下 山	11,330	5.9.7 6.3.15	〃	佐藤建設(株)
9・7	町道第3号線 オーバーレー工事	新栄町	1,596	5.9.9 5.10.18	〃	福田道路(株) 巻営業所
9・7	町道第7号線 オーバーレー工事	東 町	1,854	5.9.7 5.10.21	〃	(株)加賀田組
9・7	町道第55号線 オーバーレー工事	天竺堂	1,545	5.9.8 5.10.12	〃	(株)水倉組
9・7	町道第456号線 オーバーレー工事	横 島	1,390	5.9.8 5.10.12	〃	(株)吉田建設
9・7	町道第439-1号線 拡幅改良工事	押 付	1,266	5.9.7 5.11.5	〃	遠 藤 組
9・7	町道第758-1号線 舗装新設工事	新 川	4,583	5.9.7 5.11.25	〃	水 倉 組

### 10月は児童手当の支払月です

10月期は、15日に各受給者の口座に振り込まれますので、お確かめください。  
 今期の支払いは、平成5年6月から9月までの4ヵ月分です。  
 なお、途中で受給資格を取得された場合は、その月の翌月分からとなりますし、途中で受給資格を喪失された場合は、その月分までとなります。  
**問合せ 役場 住民課福祉係 ☎88-3111**  
 (内線233)

### これからの スポーツ行事

期 日	時 刻	行 事 名	会 場
10月17日 (日)	午前 8時30分	第28回 町民バスケットボール大会	西川中
10月31日 (日)	午前 8時30分	第18回 町民バドミントン大会	西川 竹園高
11月13日 (土)	午前 8時30分	第1回 町内小学校ミニバス大会	曾根小
11月14日 (日)	午前 8時20分	第21回 町民バレーボール大会	西川中
11月21日 (日)	午前 8時30分	第22回 町民卓球大会	西川中
12月5日 (日)	午前9時	第4回ふれあいカップ ソフトバレーボール大会	西勤竹 中体園
12月12日 (日)	午前 8時30分	第9回 町民つなひき大会	曾根小

土木事務所では、違反建築防止週間の期間中に違反建築のパトロールを行います。  
 現在、建築物の工事をされている方は、建築基準法による確認済の表示板を見やすい所に表示してください。  
 また、一斉公開パトロールは10月14日(休)に実施されます。



## 違反建築防止週間 10月11日～17日 一斉パトロールを実施

町民のうきまに掲載を希望されない方は、戸籍窓口へ届出の際にお申し出ください。

田村セヨ 95歳 年春 貝柄

おめでとう

桑原淳一 学校町

おめでとう

大沼 幸弘 町内名

嘉村 真幸 町内名

中島 梓 町内名

伊藤 早紀 町内名

赤川 敏之 町内名

おめでとう

# 町民の うきま

VAD・BIRGIN・JAM