



## 升瀉小学校田 田植え

今日は待ちに待った学校実習田の田植だ。先生及び升瀉農協青年部の説明を受けてから恐る恐る泥田に飛び込んだ。最初はきこちなく植えていたが、そのうちにだんだん調子よくなってきた。

田んぼには、みんなが植えやすいように縦横に線が引いてあり、みんなはそれを確認するようにまた、苗の本数をかぞえながら植えていました。

五月九日、升瀉小学校の学校実習田で六回目の田植えが行われ手に手に苗の束を持った子どもたちの歓声が、五月晴れの空にこだましていました。

### ▼今号のページ▲

- 国保・老保について……………②③④
- 幼年消防クラブ結団式……………④
- 県警へリ曾根小訪問……………⑤
- 情報……………⑥⑦
- わたしの作品・赤ちゃんこん  
にちは、年金コーナー……………⑧
- 町の若者は……………⑨
- くらし、町民のごき……………⑩

# 広報 ぽんがね

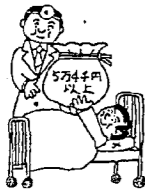
# 6

第 428 号 昭和62年 6月10日

(4月末日現在人口) 男 5,484 女 5,915 計11,399 (前月比±0)  
 転入 41 転出 44 出生 10 死亡 7 世帯数 2,664 (前月比+1)

# 国保のいろいろ

## 5万4千円を超える場合は 高額療養費で支給



医療費が高額になり、医療機関の窓口で支払った自己負担額が次のようになった場合は、世帯主の申請によりその差額が高額療養費として支給されます。

- ① 1人、1カ月、1つの医療機関で自己負担額が5万4千円（町民税非課税世帯は3万円）を超えたとき
- ② 同一世帯で、同じ月に2人以上または1人で2カ所以上の医療機関にかかり、それぞれ3万円（町民税非課税世帯は2万1千円）以上の自己負担額を支払った場合、合計で5万4千円（町民税非課税世帯は3万円）を超えたとき
- ③ 同一世帯で、前12カ月以内に高額療養費の支給を4回以上受けた場合、4回目以降自己負担額が3万円（町民税非課税世帯は2万1千円）を超えたとき

◆注意すること

- 月をまたいで受診したときはその月ごとに別計算です。
- 入院、外来、歯科はそれぞれ別計算です。
- 総合病院の各診療科の医療費はそれぞれ別計算です。ただし、入院のときは、歯科以外の診療科の医療費は合算します。
- 保険診療の対象にならない差額ベッド代や基準看護を行っていない病院での付添看護料などは含まれません。

◆申請に必要なもの

- 医療機関の領収書
- 保険証
- 印かん
- 世帯主の預金口座番号

## 異動届は14日以内に

世帯主は、自分の世帯の被保険者の資格に異動があったときは、14日以内に届出をしなければなりません。転入や転出、社会保険への加入や脱退などの場合は、忘れずに役場住民課へ届出をしてください。

- ② ハシゴ受診をやめよう  
ちよっと病状がはかばかしくないからといって、すぐ他の医者にくらえする。あるいは同じ病気で同時に二人も三人もの医者にかかる。  
こういうハシゴ受診は医療費の無駄づかいの最たるものです。
- ③ 深夜・休日  
時間外受診を避ける  
深夜、休日、時間外に受診すると大幅な割増料金をとられます。なるべく平日の時間内に受診するよう心がけましょう。

## こんなときは届出を

その他	国保をやめる場合	国保に入る場合	届出をしなければならぬ場合	持参するもの
出かせぎ、長期の旅行等で別個の保険証がほしいとき	加入者が死亡したとき	職場の健康保険をやめたとき	職場の健康保険をやめたとき	職場の保険をやめた証明書 印かん・年金手帳
市町村に下宿するとき	町内で住所が変わったとき	他市町村から転入してきたとき	他市町村から転入してきたとき	印かん
修学のため、子どもが他の市町村に下宿するとき	世帯主が変わったり、氏名が変わったとき	職場等の健康保険に加入したとき	職場等の健康保険に加入したとき	印かん・年金手帳
保険証をなくしたとき	加入者が死亡したとき	職場等の健康保険に加入したとき	職場等の健康保険に加入したとき	印かん・年金手帳
在学証明書	加入者が死亡したとき	職場等の健康保険に加入したとき	職場等の健康保険に加入したとき	印かん・年金手帳
本人であることを証明するもの・印かん	加入者が死亡したとき	職場等の健康保険に加入したとき	職場等の健康保険に加入したとき	印かん・年金手帳
保険証・印かん	加入者が死亡したとき	職場等の健康保険に加入したとき	職場等の健康保険に加入したとき	印かん・年金手帳

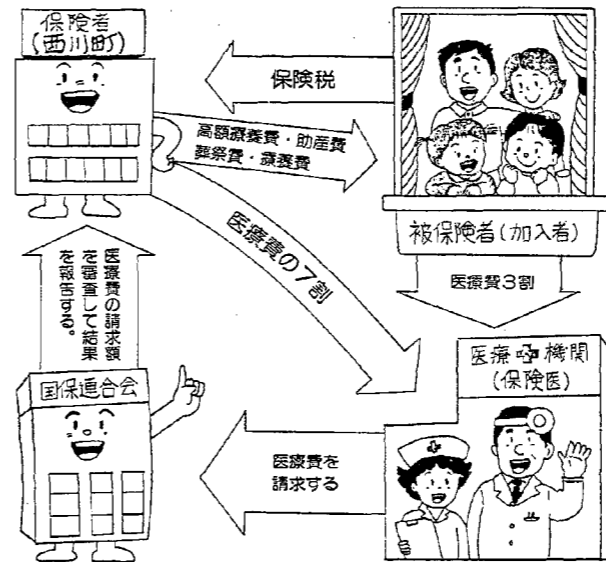
## 国保税について

国民健康保険法の改正により災害など特別の事情がないのに保険税を納めない世帯には、次のような制裁措置がとられることになりました。

- 1 保険証に代えて資格証明書を交付  
災害など政令で定められた特別の事情がないのに、保険税を滞納している世帯は、資格証明書を交付します。
- 2 診療費はあとで払い戻し  
「資格証明書」で診療を受ける場合は、医療機関の窓口で全額自己負担し、あとで国保から七割の額の払い戻しを受けることになります。
- 3 給付の差し止め  
滞納世帯の世帯主に対しては診療費、高額療養費、助産費等の給付の差し止めを行います。

このようにすることは、国保事業の運営が円滑に行われず、国保の制度が崩れてしまうこととなります。国保制度を支え、維持してゆくための財源は、私たちが納める保険税が基本です。保険税は必ず期日までに納めるようにしましょう。

# みんなの国保を大切に



ふだん健康であっても病気やけがはある日突然に私達を襲います。そんなときにもし保険がなかったらどうなるでしょうか。多額の医療費を支払うことになり経済的、精神的負担が増え幸福な家庭の崩壊にもつながりかねません。

国保は私たちの生活に深いかわりを持ち、私たちの健康維持に役立っています。この国保が健全に運営され、一層の充実を図るため、家族みんなで国保のしくみを理解し、大切に育てていただくため、ここ2~4ページで国保等の内容をお知らせしましょう。

## 国保は相互扶助の考えを基本に

国民健康保険（略して国保と言っています）は、病気やけがをしたとき経済的な負担が少しでも軽く済むように、加入者がふだんからお金を出し合い、医療費に充てようという相互扶助を目的とした制度です。

日本の医療制度は「国民皆保険制」で、国民のすべてがいずれかの医療保険に加入しなければならないことになっています。職場の医療保険に加入している人及び生活保護を受けている人以外はみんな国保に加入し、被保険者にならないわけがありません。現在、西川町の国保加入者は千六百二十五世帯、五千二百二十八人です。

## 自己負担は3割 増え続ける医療費

被保険者が医者にかかる医療費の三割（退職者は原則として二割）が自己負担となり、残りの七割（退職者は原則として八割）を国保会計で負担しますが、その財源は加入者が納める保険税と国・県からの補助金等でまかなわれます。

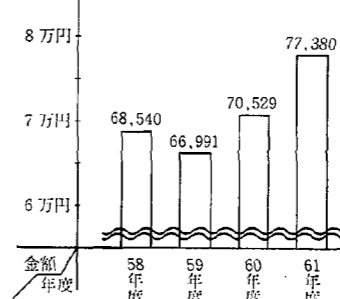
国保の運営は市町村ごとに行っていますので、町の被保険者に給付する（医療機関に支払う）医療費が多くなれば、それだけ被保険者が負担する保険料が高くなり、逆に医療費が少なくなれば保険料も安くて済むことになります。

## 医療費節約のために

病気になるったり、けがをした場合に医者にかかるのは当然のことですが、その場合でも私たちの心構えや考え方によって、医療費は大きく違ってきます。医療費節約のために次のようなことを心がけましょう。

- ① まず健康づくり  
医療費節約の基本的対策はまず健康づくりです。偏食しないでバランスのとれた栄養をとる。適度の運動を欠かさず。過労を避け十分な睡眠と休養をとる。

1人当たり医療費の推移



1人当たりが1年間にかかる医療費で60年度からの伸びが非常に高いのが目立ちます。

# 西川中学校 陸上記録会



五月十五日、曾根小学校で県警ヘリコプターによる交通安全学校訪問が行われました。  
曾根小学校児童四百九十七人



## 元気に交通安全を誓う 県警ヘリコプターがけ

曾根小学校  
訪問

は当日の交通安全式典で、君県知事、警備部長、田中県教育長から、交通安全の講話をお聞きしたあと、元気よく

- ◎道路に飛び出さない。
- ◎道路で遊ばない。
- ◎自転車の安全な乗り方を心がけます。

と、交通安全の三つの誓いを守



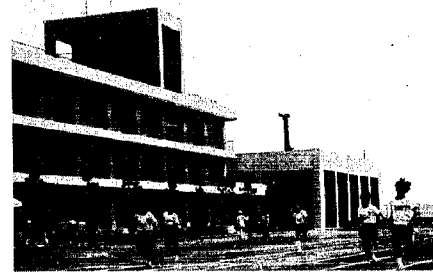
五月二十二日、西川中学校開校後、全校生徒参加の陸上記録会が新しいグラウンドで行われました。

### 種目

- ▼全生徒参加種目
- ・一年生 八〇メートル
- ・二、三年生の女子 百メートル
- ・男子 二百メートル
- ▼各クラス対抗
- ・五〇メートルハードル
- ・六〇メートルハードル
- ・二百メートル・四百メートル・八百メートル

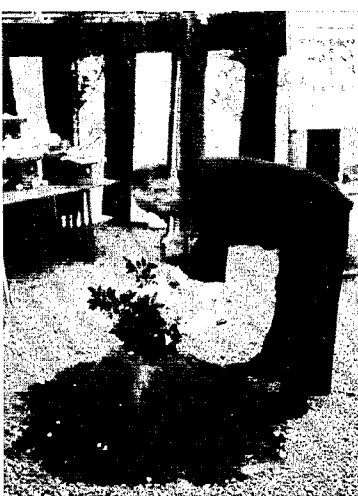
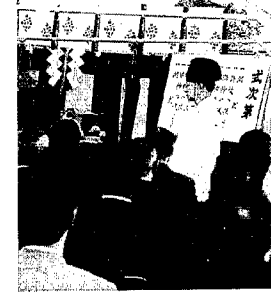


・千五百メートル  
・走り幅とび、走り高とび  
みんな記録がかかっていることもあり、一生懸命にがんばっています。



五月二十日午前十時三十分、町、議員、工事請負者ほか、関係者出席のもと現地で工事の安全を祈願して地鎮祭が行われました。

今年八月には、また一つ中学校施設が完成することとなります。



## 西川中学校プール建設 地鎮祭挙行

管理棟：86・5㎡  
スタンド棟（屋根つき）

## 駅通りに花が



駅前通りは町の玄関口でもあり、人の流れも多く、町のイメージづくりには大きな効果があることから、昨年に引き続き今年も町内花いっぱい運動推進事業としてプランターを四月二十七日に設置しました。

花はマリーゴールドとペコニアを植えました。

秋頃まで咲き続けます。

プランターの管理は、その地元の方から協力をいただいています。

駅前通りの、それも歩道のあの区域を中心に、数は少ないのですが、通勤・通学の際にちょっと目を向けてみてください。

## みずほ保育園で 幼年消防クラブ結団式

火の用心はぼくらの手で  
火あそびは絶対しません



みずほ保育園（加藤豊隆園長）で5月8日「幼年消防クラブ」の結団式が同保育園の体育館で、渡辺消防次長、警察関係者のほか園児たちの父兄も出席して行われました。

小さいうちから防火思想を身につけさせようと組織されたもので、90人余りの園児たちは、この日ちょうど花まつりの行事と一しょで、曾根神社からの花まつりパレードの後、渡辺消防次長から園児の代表に、日本消防協会から貸与されたハッピ50着、ワッペン100個が手渡されるとともに、火あそびは絶対にしないように、またお父さんにはたばこの吸いがらには、十分に注意するようにみなさんからいってやってください。と火の用心の大切さを呼びかけたのについで、園児を代表して年長組の赤川研一君と田村祥ちゃんが、「お父さんやお母さん、先生のいっつけを守り、火遊びは絶対にしません。」と元気に誓いの言葉を述べ、参列した父母の大きな拍手を浴び全員で火の用心の歌を合唱しました。

同クラブでは今後、春と秋の火災予防運動への協力、「火の用心」の呼びかけ、映画などによる火災予防の勉強会などを行うことにしている。



## 老保について

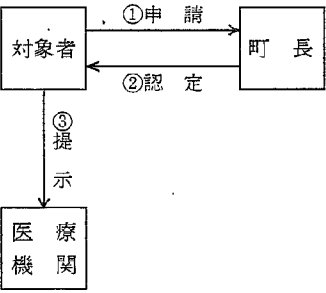
### 入院時一部負担金の 減額申請はお早めに

老人保健法の改正により、一部負担金が変わりましたが、次の条件にあてはまる人は、入院時の一部負担金減額の特例があります。

- 1 厚生大臣が定める病気や、特定の病気（人工腎臓を使用している慢性腎不全、血友病）で医療を受けている人……

月額一万円

- 2 町民税非課税世帯に属する老齢福祉年金受給者、また一部負担金を支払うと生活保護を受けなければならない場合……今までどおり一日三百円（二カ月限度）



◎認定までの手続き

※申請時に申請書の他必要書類がありますので詳しくは住民課保険係へおたずねください。

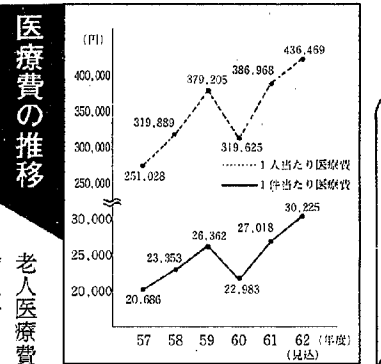


ゲートボールに汗を流す  
元気なお年寄りたち

## 増え続ける医療費

ここぞ少し、医療費をみてみましょう。次のグラフのように六十年度を除いて毎年増え、六十一年度では、制度発足の五十七年度と比較して、一人当たり医療費は約五十四パーセントの増となつています。

増加の理由としては、入院の割合が年々高くなっていること、また、新潟市などに大病院がたつたこと、高度な治療が受けられるなどが考えられます。



1人当たり医療費と1件当たり医療費の年度別推移を示していることがはっきりわかります。

町職員を募集

昭和六十二年八月採用予定の西川町職員を次のとおり募集します。応募される方は、至急消防本部においでください。

- 採用職種
消防職員
募集人員
男子一名
受験資格
一、年齢等が次のいずれかに該当する者

- ①昭和四十二年四月二日から昭和四十四年四月一日までに生まれた者で高等学校卒業業者
②昭和四十年四月二日から昭和四十二年四月一日までに生まれた者で短期大学卒業業者
③昭和三十八年四月二日から昭和四十年四月一日までに生まれた者で大学卒業業者

- 二、自動車運転免許所有者
三、西川町内居住の者
四、身長一六二センチメートル以上、胸囲は身長二分の一程度以上、体重五十キログラム程度以上、視力〇・六以上

で身体強健で消防職務の遂行に支障のない者
試験及び試験会場
受験者に追って通知
受付期間
昭和六十二年六月十日(水)から六月二十日(土)まで

書類提出先及び問い合わせ先
消防本部(☎八八一三三一一)
一内線三四〇)

児童手当の現況届を忘れずに(6/25・26)

児童手当および特別給付を受けている人が、引き続き受給するためには、毎年六月中旬に前年の所得の状況および六月一日における養育の状況などを届け出ることとされています。この届け出により昭和六十二年六月から昭和六十三年五月までの児童手当の支給を決定しますので、次により現況届をしてください。

- この届け出をしないと六月分以降の手当は支給されませんので忘れずに手続きをしてください。
受付期間
六月二十五日・二十六日の二日間それぞれ午前九時から午後四時まで
場所
西川町役場第一会議室
持参するもの
ニカメイチュウ(一)ニエルサン。

- 二回目、七月六日(月)六機
薬いもち、イナゴラブサイド、オフナック。
三回目、七月三十一日(火)六機
穂いもち、紋枯病ニラブサイド、モンカント。
四回目、八月三日(月)六機
穂いもち、紋枯病ニラブサイド、チュウ(2)ニカスラブサイド、バリダシン、エルサン。

広域防除で大きな成果を

航空防除実施計画
まもなく航空防除が始まります。実施期間は六月二十二日から八月三日まで四回。

ヘリコプターはAS350B型、ベル206B型、ヒューズ500型など中型機で、薬剤は三十倍液を十リットル当たり三リットル散布。作業時間は早朝五時から夕方九時ごろ終わる予定。ヘリコプターの散布高度は十メートルから十二メートルで、飛行速度は四十から五十ノット(六四から八〇km)で飛びます。

散布区域は豊郷地区が押付、矢島、天竺堂、真田、横島、西汰上、中島、鮎の関係する耕地(住宅団地内は地上防除を除く)曾根地区は桑山を除く全耕地で、升瀧地区は全耕地、航空防除を実施します。

認印(ミトメ)
保険証
受給者の預金通帳
受給資格者及び手当額
(1)第一子分
昭和五十八年四月二日以後に生まれた児童を含む二人以上の児童を養育している者
二、五〇〇円
(2)第三子以降分
昭和五十三年四月二日以後に生まれた児童を含む三人以上の児童を養育している者
五、〇〇〇円

六月期手当の振込み
児童手当および特別給付の六月手当(二月・五月分)は、六月十五日に各受給者指定の金融機関へ振り込みます。

工事届を忘れずに

住宅や、作業所などを建築しようとする場合に、工事部分の床面積が十平方メートルをこえるときは、建築基準法第十五条により県知事へ建築工事届の届け出が必要となります。忘れずに届けをしましょう。(巻土木事務所)

消防設備士試験と予備講習会

- 予備講習会
七月九日(木)
会場
新潟県経営者協会
区分
甲種・乙種第四類

- てから食べる。
牛、豚飼育農家は畜舎の窓等を閉じるように。
飼料はあらかじめ収納しておくか、牧草は区域外から供給する。
魚類は用水が池内に浸入しないように水路をとめる。
カモ類は囲いの中から二日、三日出さないように。
転作物で、大豆、レンコンなど種類、生育時期によって農薬により被害を生ずることがあります。事前確認したいのでご連絡してください。

散布区域内に所有する自動車は入庫するか、シートやビニール等で覆いをする。
散布区域内で駐車して見物しないように。
あやまつて農薬を被った場合はすぐに水洗いしてください。
西川町病害虫防除協議会



受付
六月十五日(月)から二十四日(水)まで
申込先
(財)新潟県消防設備協会
試験
(財)新潟県消防設備協会
期日
七月二十四日(金)
受付
六月二十二日(月)から二十六日(金)まで

甲種第四類
乙種第四・七類
場所
新潟市
申込先
(財)消防試験研究センター
新潟支部

プラネタリウムの放映

とき
六月二十日
七月十日
七月二十日
いづれも
午後七時三十分から
ところ
福祉会館(児童室)

- コトの名人
オルフェウスのほなし
夏の花ばな
夏の夜空
八月に入ると番組がかわります。さそい合わせておいでください。

西川町青年サークルでは、いっしょに夢やロマンを語り、そこから地域の活性化に向けて取り組んでくれる若者を募集しています。井の中のカワズになりたくない。もっと広い視野で地域を見つめてほしい。そんな思いをこのサークルにぶつけてみませんか。

現在、毎週水曜日の夜、福祉会館において「青年のつどい」を開催し、西川まつりにおける若者のイベントについて話し合っています。
募集人員
二十人
対象者
まちづくりに興味のある青年の方
申し込み
西川町青年サークル事務局(公民館)
☎八八一三三三四
へ連絡してください。

西川町青年サークルでは、いっしょに夢やロマンを語り、そこから地域の活性化に向けて取り組んでくれる若者を募集しています。井の中のカワズになりたくない。もっと広い視野で地域を見つめてほしい。そんな思いをこのサークルにぶつけてみませんか。

町民ハイキング
期日
六月二十八日(日)
コース
角田山
(登山・湯の腰)
(下山・灯台)
集合
午前九時
※出発九時三十分
集合場所
福祉会館
参加費
一人一〇〇円
その他
(当日徴収)

昼食は、各自持参してください。
登山口まではバスで送迎します。

さあ、唄と踊りで一日楽しく

西川町文化協会加盟の民謡、舞踊の団体と老人クラブ高砂学級芸能部などが一緒になって、日頃の練習成果を発表する「民謡と舞踊の祭典」が次のとおり開催されます。

- とき
六月二十一日(日)
午後十二時半から
ところ
西川中学校、講堂
出演
西川耀峰会、こがね会、西川民謡会、千草会、桑山舞踊会、老人クラブ高砂学級芸能部

また、季節ごとに、部員の親ぼくを因るため、キャンプやスキーを計画しています。
練習日
毎週月・木曜日
午後七時三十分から九時まで
会場
西川中学校体育館
問合せ
武田敏衛
☎八八一六七七〇
倉部 浩
☎八八一二六〇二
☎八八一六三三二

樹々の緑もようやく深くなる頃、さあ、あなたもテニスで爽快な汗を流しましょう。
サークル、テニスキーでは、会員を募集しています。入りたいう方、興味のある方は左記へ連絡してください。
練習日
毎週日曜日午前十時から正午まで
場所
町営テニスコート(槇島)
問合せ
中村修正(升岡)
☎八八一六三三八

みなさん参加しましょう
農部地区のごみ収集日について / 6月から10月の5カ月間はごみ収集日が週3回になります。



# 老齢年金 — 繰上げ受給するとうなる

老齢基礎年金は、六十五歳から受給することになっていますが、本人の希望によって六十歳から六十五歳になるまでの間に「支給繰上げ」の請求をすることが出来ます。

老齢基礎年金を一度繰上げ請求すると、取消することはできませんし、年金額も繰上げ請求時の年齢に応じて減額される（図一）ほか、次のようにいろいろな制限を受けることになりません。

繰上げ請求をしようと思つている人は、請求する前に、もう一度よく考えてみましょう。

年金は、あなたの生涯の大切な財産です。

# 年金コーナー

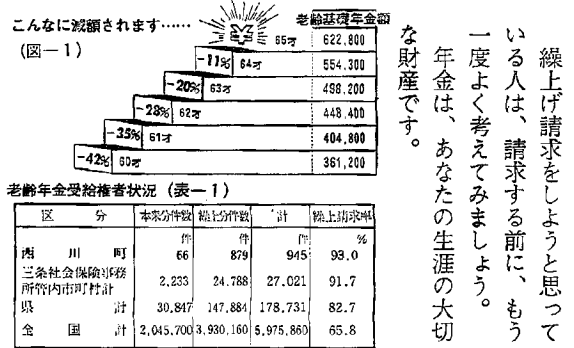
① 厚生年金などの特別支給の年金がストップされる。

② 遺族年金がストップされる。

③ 障害基礎年金が受けられなくなる。

④ 寡婦年金の受給権が消滅する。

また、当町の繰上げ請求をする率は全国的にみても、非常に高くなっています（表一）。



すがすがしい初夏の日差しを体いっぱいを受けて五月十七日町民サイクリングが開催され、参加者三十一人が新緑の薫るサイサイドラインで銀輪をとばしました。

午前中このうえない好天気に恵まれ、一行は山の緑と海の青さが映えるシーサイドラインに登り、下りの坂に悪戦苦闘しながらお昼に目的地の崖松キャンプ場に到着しました。早速、鯛のみそ汁でおにぎりを食べました。

午後から雲行きが悪くなり、帰りは雨が降りましたが、元気に、無事四十キロメートルの道程を完走しました。



シーサイド走ったゾ! 町民サイクリング

# わたしの作品



升湯小学校(2年) しまだあいさん



「評」二年生になって初めてのクロッキーです。どうしても頭が大きくなりがちですので、頭、体をバランスよく描かせるようにしました。

(担任の先生)

# 赤ちゃんこんにちは



小林勝弘さんの二男 義之ちゃん (61・9・12生まれ)



早川直さんの長女 菜月ちゃん (61・9・5生まれ)

泣くことがあんまりなく、いつもニコニコ笑っています。五月月の終りに歯がはえ始め今ではもう六本になりました。夜の八時半頃から朝の五時頃までぐっすり眠り、起きてもふんわりと声を出して一人で遊んでいます。

二人目のせいかわ、丈夫でとても育てやすい子です。

(話/お母さんの順子さん)

離乳食を早く始めたせいか、何を食べさせてもとにかくぐっすりするほどたくさん食べます。電車を見るのが大好きで、ごはんを食べているときでも電車の通る音が聞こえると、窓の外をずっと見つめています。

あまり好きでなかったお風呂も、お祭りを買ったおもちゃをいっぱい浮かべてやったり、とっても喜んで入るようになりました。(話/お母さんの幸子さん)

# 忘れないでネ!

- ◆日本脳炎予防接種…6月18日(休)・対象/初回、追加未完了者・担当医/遠藤医師・鈴木医師
- ◆三種混合予防接種…6月26日(休)・対象/初回、追加未完了者・担当医/遠藤医師、吉田医師
- ◆以上、●会場/福祉会館 ●受付/午後1時～2時10分 ●お持ちください/母子手帳、記入済票 ●その他/問診票に記入押印がないと受けられません。
- 妊婦学級(ハッピーコース)…6月19日(金)・対象/出産予定月が8月～11月の妊婦 ●会場/福祉会館 ●2階大広間 ●受付/午後1時～1時30分 ●持参/母子手帳・妊娠届出時配布のパンフレット
- 乳児産婦健康相談…6月24日(休) ●対象/昭和62年4月生まれの乳児と母親、前回未受診者 ●会場/福祉会館 ●受付/午前9時～10時 ●持参/母子手帳、通知はがき
- 3歳児健康診査…6月24日(休) ●対象/昭和59年4月～7月生まれの幼児と前回未受診者 ●会場/福祉会館 ●受付/午後1時10分～2時10分 ●持参/母子手帳、通知はがき
- 糖尿病検診結果説明会…6月30日(火)・7月1日(水) ●対象/糖尿病検診(血糖検査)を5月28日～30日に受けた者 ●会場/福祉会館 ●受付/午後1時10分～1時40分 ●持参/健康手帳・筆記用具など ●検査結果を正しく聞いて、健康管理に生かしましょう。

# 山が好きで.....



# 早朝登山クラブ

山が好きな者同士が集まって毎朝、角田山を登っています。山に登りながら見る草花。山頂で見る初日の出。などなどに魅せられて、また、山頂に着いた時のそう快さはとてもことばに言いあらわせません。服装もこだわらず軽装でいいし、経費的にもあまりかかりません。そんなこともあり今年で発足して六年目になり、現在クラブ員は約二十人、年齢層の大部分が四十歳代です。

昨年、発足五年目を記念して角田山・弥彦山・国上山を縦走しました。このことがクラブの誇りであり一番の思い出となっています。健康にも役立つ「早朝登山」を皆さんも一度参加してください。

入会したい方は、真島自転車店(鮎区) ☎八八―三三三六へ連絡ください。

代表者 稲川 澄行

# 良い子の1日郵便局員



四月二〇日通信記念日に、鑑郷小学校郵便友の会の代表六名が曾根郵便局の一日局員として郵便物の区分けや消印の仕事をしました。鑑郷小学校郵便友の会は、六十一年十一月に結成され、後藤先生の指導で、海外文通や全国の郵便友の会の学校と文通を通して見聞を広めています。

郵便友の会(P・F・C)のお問い合わせは、曾根郵便局へ。



# 春季ジュニア体操競技選手権大会

去る五月十日、新潟市鳥屋野総合体育館で県下の小中学校から多数の精鋭が参加して行われました。西川町からもクラブ員十名(小学生8、中学生2)

が出場し他クラブの中にもまじって堂々と演技してきました。成績は小学生女子団体で89・45で三位、中学生女子の部では、加藤佳恵選手は個人総合五位で床運動では堂々と優勝しました。なお、この大会の男女上位の八が七月二十九日三十日の両日山形県で開かれる東日本大会に出場することになります。



▲第一声を放送する田中総代

自治宝くじの助成とは  
自治総合センターが宝くじの普及広報事業費として受け入れた宝くじ受託事業収入を財源に、コミュニティーの健全な発展を図ることを目的としてコミュニティー活動に助成するものです。下山地区が助成を受けたものは、一般コミュニティー事業に分類されるものです。なお、助成額は1件2百万円が限度となっております。

# 町の若者は...

- ★今一番のお気に入り ラルフローレンのメガネ
- ★趣味・道楽 テニス、スキー、読書
- ★今一番の関心事 青年サークルで仕事からはなれて純粋に語り合うこと



燕の協栄信用組合に勤めて4年目です。最近やっと仕事になれてきて余裕ができるようになったけど、まだまだ勉強しなければならないことがたくさんあります。

仕事で帰りが遅く、なかなか自分の時間を持ってないことが悩みです。しかし、日曜日には、サークルテニスに汗を流しています。

最近感じていることは、いろいろな活動に参加してみて、若者がバラバラになっていて、皆さんで一緒に何かを取り組む気運が少ないような気がしています。

# 中村修正さん 升岡・26歳 会社員



# 町の若者は.....

# わたしの作品

