



## 本間徳衛町長 再選後初登庁

再選された本間町長がさる  
4月27日初登庁されました。  
(就任あいさつは四頁)



職員に就任のあいさつ



### ▼今号のページ▲

- 町長就任あいさつ……………②
- 健康・検診いろいろ……………③⑥
- 原稿をありがとう……………⑦
- わたしの作品・赤ちゃんこん  
にちは……………⑧
- 町の若者は……………⑨
- 情報……………⑩
- 善意・年金コーナー……………⑪
- くらし・町民のうごき……………⑫

# 広報 にはがわ

# 5

第 427 号 昭和62年 5月10日  
 (3月末日現在人口) 男 5,487 女 5,912 計11,399 (前月比-6)  
 転入59 転出69 出生11 死亡7 世帯数 2,653 (前月比-2)

### 昭和六十二年度教育目標

町内各小・中学校では、次の教育目標・年度重点目標を掲げ、学校教育の充実をめざしています。

#### 〔郷小学校〕

- ◎教育目標
  - 考え出す力をもった子ども
  - 美しい心をもった子ども
  - たくましい体をもった子ども
- ◎本年度重点目標
  - 生き生きと生活し、最後までやりぬく子ども
  - すすんで学習し、考えを發表する子ども
  - 助け合い、励ましあう子ども
  - めあてをもつて体をきたえる子ども
- ◎教育目標
  - よく考える子(知)
  - よく考えねばり強く勉強する子

#### 〔升湯小学校〕

- ◎教育目標
  - かしこく、正しく、さいごまでやりぬく子
  - 本年度重点目標
    - 本気で勉強する子ども
    - 礼儀正しく、けじめのある子ども
    - 進んでからだをきたえる子ども
- ◎人のためにつくす子ども
- ◎教育目標
  - 健康で知性が高く、自主的実践力のある生徒
- ◎本年度重点目標
  - めあてをもつて真剣に学習しよう。
  - 協力して責任を果たそう。
  - 積極的に心身を鍛えよう。

#### 〔西川中学校〕

- ◎教育目標
  - 明るく
  - 明るく思いやりのある子
  - たくましく
  - 健康でたくましい子
  - やりぬく
  - よく考えてやりぬく
- ◎本年度重点目標
  - はげまし合う子(徳)
  - 思いやりの気持ちをもち、はげまし合って伸びる子
  - きたえる子(体)

#### スポーツ・レクリエーション広場の建設

親しまれてきた中学校の跡地を利用し、西川の自然を生かした潤いある水辺河畔整備事業によるスポーツ・レクリエーション広場建設。

#### 良質米生産とふるさと特産品開発

豊かな土壌と水・米の生産適地を生かした良質米生産、代官そら豆、食品加工、花き栽培等の出荷を推進し、田畑で汗する方々の施策。

#### 二十一世紀を目指す教育

いきいきふれあう活力、心豊かな創造性に富む町民育成と、技術革新、情報化社会、国際化時代に適応できる若者を育てる教育条件の整備。



西川町長 本岡 徳衛

### 町長就任のあいさつ

このたび、町民の皆様をはじめ各方面の力強いご支援とご厚情をいただき、引続き町政を担わせていただくことになりました。もとより微力ではございますが皆様からお寄せいただきました信頼と期待に応えるため、初心にかえりこれからも話し合いと和、そして、常に「清潔と公平」をモットーに町民総参加の町政を進めながら活力ある地域社会を築き、西川町一万人一千万の町民の幸福と健康に満ちあふれる住民福祉の充実に一層の努力を傾注してまいらる覚悟であります。

今後の町勢の伸展に、「二十一世紀に向けたまちづくり」を推進する一方、基幹道路の整備を図り、企業誘致を行い、地域産業の振興を積極的に推進し、勤労青少年をはじめとする活力に満ちた若者が町に定着できるようにするとともに、生活環境・福祉・健康・教育・文化など町民生活をめぐる諸施策の充実を図り、豊かな活力ある西川町をつくり上げて行かなければと念じております。

このことは、「自然に恵まれた豊かな文化都市西川町」を基本理念とした西川町の第二次総合計画の着実な前進に向けて努力することであり、西川町は、昭和三十六年の新生西川町となってから今年で満二十六年を迎えました。この町を若者にたどるなら、大学を出て社会人となり一段とたくましく活力に満ちあふれる年代であります。今日ほど活力ある西川町の基盤の整備を図る要素に満ち、条件が整っている時期はありません。

町民各位の一層のお力添えを賜りますようお願い申し上げます。町長就任のあいさつといたします。



# まず定期的健康診断で体をチエツク

健康。私たちの生活にとって、これこそ最大のものです。明るい家庭の基礎は、家族みんなが心身ともに健康なことではないでしょうか。その健康の秘けつは、運動や食事、それに休養だと言われています。この三つの要素がバランスよく取れることなのです。そのために、多くの人がスポーツをしたり、食生活を工夫して自分の健康を保っています。ところが、町民がお医者さんにかかる費用は年々増加しております。この増加を私たちは食い止めなくてはなりません。そこで、たいせつなのが日ごろの健康管理です。病気になるような健康診断が必要なのがこのにあります。今号では今年度の総合健康診断を中心に行われる予定の各種健康診断を掲載しました。みなさんで健康診断計画を立てて、健康診断を受けるようにしてください。

## 総合健康診断

病気を予防し、疾病の早期発見、治療をして家族全員が健康で過せるよう町では毎年この時期に「総合健康診断」という健康診断を行っています。今年もこの総合健康診断を五月十一日から十九日までの土曜・日曜を除く七日間実施します。なお、今年から検査項目の一部変更があり、従来精密検査(二次検査)で行っていた心電図検査及び眼底検査が循環器検査(一次検査)により実施することになりました(但し、医師の判断等により二検査を省略する者もいます)。

この時期はなにかと忙しい毎日と思いますが年に一度は健康診断を受けてください。診断を受けてください。受診票



▲昨年の総合健康診断(血圧測定)

結果通知については、血液検査・心電図・眼底検査を受けた者のうち、「異常なし」

年齢別にみた必要な成人病検査

年齢	20	30	40	50	60	70
循環器検査						
胃検査						
婦人科検査						
貧血検査						
胸部検査						
妊婦検査						
老人健康診断						
総合健康診断						
人間ドック						

総合健康診断は受けるが、結果を聞きに来ない人がいます。それでは、効果は半減してしまいます。結果指導会には、必ず出席して、自分の健康状態をよく知ってほしいものです。そこから健康管理ははじまるのです。

# 私の健康法

## 気分爽快・タオル体操

首筋・肩が硬くなり気だけは若くとも体の自由が思うにまかせずと痛感しました。そこで新聞に掲載されていたタオル1本を使う1分間体操を行いました。私の場合には3分間にアレンジしました。始めてからいつの間にか首、肩も楽になり痛さも忘れるようになりました。体操後の気分も爽快で活気がみなぎるようになりました。私にはたいせつな健康法です。



五番町(無職65歳) 小野塚フミさん

## 病気には早期治療が一番

昨年検診に行き糖尿病と言われました。保健婦さんの推せんもあり教育入院をしました。そして痛感したことは、1つに医師等のアドバイスは忠実に守る。もう1つは、町で行われている検診には、かならず受診することでした。私の病気も食生活と運動に注意しながら現在も定期的に健康診断に行っています。

病気には早期治療が一番です。

渡辺昭三さん 六番町(無職60歳)

## 早朝登山で健康維持

運動不足で体重が増えたので、汗をかくことが一番ということで、友人のすすめもあって早朝登山を始めました。登るようになって6カ月位で10kgの減量に成功し、風邪もひかずに健康です。



二番町(家具店50歳) 福島善信さん

## 週一回のジャギーダンスが楽しみ

家にこもりがちで、運動不足になるので、なにを動かすかということにジャギーダンスを始めました。動いているといろんな人と合えて楽しく、気分もいいです。それに汗をかくことがとても楽しみです。

久住英子さん 新栄町(主婦39歳)

## スポーツでみんなと楽しく

健康にはあまり気を使っていませんが、まあ普通の方じゃあないでしょうか。

会社での健康診断は必ず受けてますし、胃の検査も定期的に行っています。また、週に1回は野球などを行い皆さんで楽しく汗をかいています。今のところこれくらいでしょうか。

川西(会社員28歳) 田村道夫さん



# バランス食で病気を予防



成人病を予防するには日ごろの食生活に気をつけなければなりません。食塩を減らすとともに、栄養のバランスのとれた食事を規則正しくすることが大切です。それには六つの基礎食品を毎日の献立に組み合わせるようにすることがです。一日に三十種類の食品をとれば、めんどろな栄養計算をしなくても必要な栄養素をバランスよくとれます。

**成人病の特徴**  
成人病には、共通して次の特徴があります。

- 1 しよびよる病気で、自覚症が多い。
- 2 疲労やストレスなど、日常生活の不健康がひきがねになることが多い。
- 3 一人一病とは限らず、一人で複数の病気をもっていることが多い。
- 4 複数の原因でしかもこれらいつかはつきりしないことが多い。
- 5 どの状態が異常なのか正常なのか、境界が明確でないことが多い。
- 6 3つの状態が異常なのか正常なのか、境界が明確でないことが多い。

# こんなにいる検診をうけたことのない人



三年以上総合検診や定期外検診を受けていない方の数は、表のとおりです。毎年、保健委員の協力により「三年以上未受診者アンケート」を実施していますが、反応はさまざまです。検診を受ける方や医療機関等で健康管理を受けている方他に、「自分の身体は自分が一番知っています。検診を受けて何がわか

る。「別に理由などない。検診など絶対受けない」と怒鳴る方もいます。人間は、健康を害して初めて健康のありがたさがわかると思います。しかし、取りかえしのつかない状態になってから悟っても、もう遅いのではないのでしょうか。

検診を受けることは、自分の健康状態を知ることです。異常な方は、また一年健康で暮せるよう努力を続けてください。

◎異常を発見された方は、医師に相談し、今までの暮らし方をふり返ってください。

自分の健康は、自分が守っていかねばなりません。行政は、その手助けをしているのです。

## 〈3年以上未受診者数とその者の受診数の年次推移〉

区分	年度	昭和50年度	51	52	53	54	55	56	57	58	59	60	61
3年以上未受診者数(人)		435	545	640	599	378	331	288	247	232	279	163	202
受診者数(人)		109	98	112	129	146	123	93	109	83	91	64	70
受診率(%)		25.1	18.0	17.5	21.5	38.6	31.2	32.3	44.1	35.8	32.6	39.3	34.7

## 尿の検査だけでは判断できない糖尿病

尿に糖がでた人は、糖尿病検診(血糖検査)をうけて、糖尿病があるかないか確かめる必要があります。血糖を測ってはじめてわかるのです。糖尿病や境界型と判定された人で、尿糖がでないから治ったとか、軽くなったという判断もできません。糖尿病は、ごく初期ではこれといった自覚症状はありません。症状がすすむと、体がだるくなったりのどがかわく、尿の量が増えてくるなどして、動脈硬化や視力障害、神経障害など重大な合併症をおこやすくなります。成人の5人に1人は糖尿病になる体質をもっているといわれています。これにふとろぎや運動不足、ストレスなどがひきがねになり、発病します。

血糖検査の必要な人には、糖尿病検診の通知をします。ぜひうけてください。

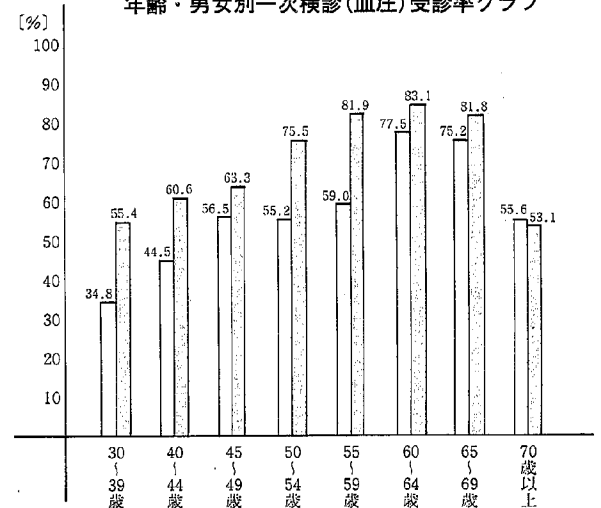
日程  
5月28日～30日 福祉会館

## 別表

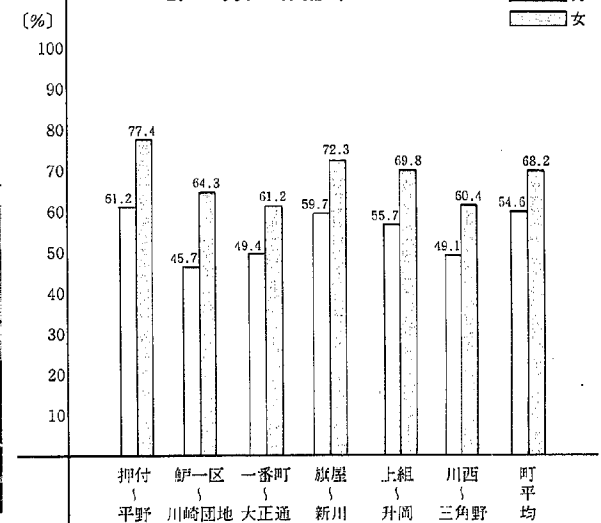
月日会場(受付時間)	午前(9:00~11:00)	午後(1:00~2:30)
5月11日(木) 升湯小学校	三ツ屋・下組・新田 大湯・浦村・大 (上組・中作・中村)	升岡・川西・与兵衛野 堀上・貝柄・三角野
5月12日(火) 福祉会館	一番町・二番町・三番町 四番町・五番町	六番町・七番町・八番町 九番町
5月13日(水) 福祉会館	東町・朝日町・千隈町 藤見町・大正通	新川・上組・中作 中村(役場職員)
5月14日(木) 福祉会館	鯉第一区・鯉第二区 鯉第三区	学校町・水道町・旗屋
5月15日(金) 福祉会館	六分・見帯	松崎・善光寺・桑山
5月18日(月) 鯉郷小学校	押付・矢島	天竺堂・真田・横島
5月19日(火) 鯉郷小学校	西汰上・中島・下山	川崎・平野・新栄町 川崎団地

## 昭和61年度総合検診結果

### 年齢・男女別一次検診(血圧)受診率グラフ



### 地区・男女別受診率グラフ



日本脳炎

次の日程により、各種予防接種と母子保健事業を実施します。健康を守るため忘れずに受けましょう。

予防接種

- 会場/福祉会館
受付/午後一時〜二時十分
持参/母子手帳・問診票
※注意/問診票に記入押印がないと受けられません。

ポリオ生ワクチン

Table with 2 columns: 期日, 対象
10月14日(水) 昭61・6・1
62・5・31生まれ

三種混合

Table with 2 columns: 期日, 対象
5月20日(水) 昭58・4・2
5月27日(水) 同右
5月28日(水) 昭57・4・2
6月18日(水) 未了者

母子保健

- 会場/福祉会館
受付/午後一時〜三十分
持参/母子手帳・妊娠届出時に配布済のパンフレット

Table with 2 columns: 期日, 対象
6月19日(金) 出産月が8月〜11月の妊婦(ハッピーコース)
8月28日(金) 10月〜1月(ステップコース)
10月15日(木) 12月〜3月(ハッピーコース)
12月23日(水) 2月〜5月(ステップコース)
2月17日(水) 4月〜7月(ハッピーコース)

乳・幼児健康診査

- 会場/福祉会館
受付/午後一時十分〜二時十分
持参/母子手帳・通知はがき

Table with 2 columns: 期日, 対象
7月29日(水) 昭60・11・1
10月28日(水) 昭61・2・1
10月27日(水) 昭61・5・1
11月27日(金) 昭61・4・30生まれ

三歳児健康診査

Table with 2 columns: 期日, 対象
6月24日(水) 昭59・4・1
11月19日(木) 昭59・8・1
2月19日(金) 昭59・12・1

乳児健康診査

Table with 2 columns: 期日, 対象
5月22日(金) 昭61/6月・7月
7月22日(水) 昭61/8月・9月
9月25日(金) 昭61/10月・11月
11月18日(水) 昭61/12月・昭62/1月・6月・7月

乳児産婦健康相談

- 会場/福祉会館
受付/午前九時〜十時
持参/母子手帳・通知はがき

二歳児歯科健康診査

Table with 2 columns: 期日, 対象
5月22日(金) 昭62年3月生まれ
6月24日(水)
7月22日(水)
8月21日(金)
9月25日(金)
10月28日(水)
11月18日(水)
12月23日(水)
1月20日(水)
2月19日(金)
3月23日(水)

フッ素塗布

- 会場/福祉会館
受付/午後一時十分〜二時十分
持参/母子手帳・通知はがき
フッ素塗布希望者は七百円

Table with 2 columns: 期日, 対象
7月25日(土) 昭60年4月〜6月生まれ
10月31日(土) 昭59年10月〜12月生まれ
1月23日(土) 昭60年10月〜12月生まれ

今後の各種検診



再ツベルクリン・BCG

Table with 2 columns: 期日, 対象
6月3日(水) 昭61年生まれ
6月5日(金) 同右

麻疹

Table with 2 columns: 期日, 対象
11月27日(金) 昭60・5・1
6月5日(金) 昭60・7・1

脳卒中中等再発予防教室に

参加して

土屋 貢さん (西太)



病人なのだからと甘えがちになったり、このあとどうなるのかと取り越し苦労をしたり、この間に、よい励ましと反省と刺激を与えてくださいました。程度はさほどありませんが、皆様の同じだったのではないのでしょうか。真剣そのものに聞き入っておられました。

三月二十六日午後町主催による表記の勉強会が開かれました。燕労災病院から二人の先生が来られ「再発予防のための日常生活の留意点」についてのお話また、リハビリテーションの実演練習がありました。

お話の内容は、脳卒中を患ったからといって、特別の病人になつたわけではない。しかし、二番、三番を防ぎ、よりよい健康的な生活を送るため次の三つに注意すること。

- 1 規則正しい生活を送る
2 パランスのとれた食事をすること(特に減塩)
3 適度の運動をする

右三つについてそれぞれ細かくご指導がありました。自分の事についてはとかく大変な病気なのだと思ひ込んで



保健委員の仕事の一つは役員と町民を結ぶパイプ役です。そのパイプを太く丈夫なものにするためには、私たちひとりひとりの力は小さくともみんなを力を出し合い、しっかりとつなげる頼もしいパイプになりたいものです。

さて、去る三月二十九日の日曜日保健委員総会を盛会のうちに終えることができました。町長さんからごあいさつともにあたたかい激励のお言葉をいただき、次に前年度活動経過報告に移りました。

総合検診を進めるための座談会や血圧相談会、家庭看護講習会、親子料理教室や親子映画観賞会、調理を主とした伝達講習は各地区で行なわれ成人病予防

保健委員総会を

終えて

島山光子さん (一番町)



に合わせバランス食や減塩の必要性、糖分の取り過ぎなどが再認識され、各家庭でも実践に移されてきているようにうれしく思いました。

今年度の活動の推進については、委員の役割についてお話を聞き、そのあとで各地区代表による体験発表、続いて各地区毎に分かれての話合いが行われ有意義に総会を終えることができました。

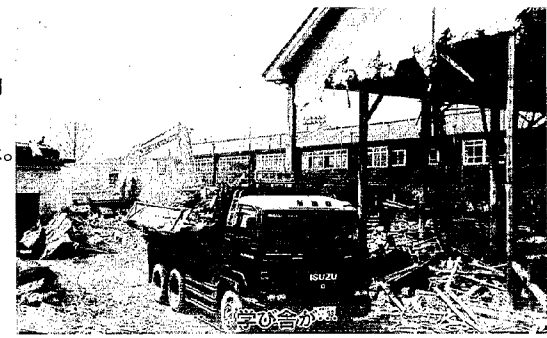
町の活性は町民の健康度に左右されるとも言われていますがその健康づくりの鍵のひとつを握るのは、私達主婦であり保健委員だと思います。保健委員の活動は、丁度母親が我が子の健康に心をくたくようなごく日常レベルのもので、誰にでもできるものであり、またそれ故に価値が高く大切なものであると思います。そういった委員の活動をご理解いただき、自分の健康づくりのためにも一人でも多くの方に活動に加わっていただきたいと思ひます。



今号では、健康ページは、特集で検診行事を掲載しましたので、お休みおさせさせていただきます。

原稿をありがとうございました

# 旧西中校舎解体工事始まる



町民の皆さんが慣れ親んできた旧西川中学校の校舎が、満開の桜が見守るなか、数々の思い出を残しながら取り壊し作業が進んでいます。

この工事は、五月二十日までの予定で進められていますが、工事期間中は危険ですから近寄らないよう、特に子どもさんたちはご注意ください。

なお、近所の住民の方々にはなにかと迷惑をおかけしますが、よろしくご協力をお願いします。



旧西川中学校が解体されることになったので、ここを学び舎とした人たちが今年の正月、同窓会を開いて校舎内を見学しました。その方々の中から、昔の思い出話をかたってもらいました。

## おもいで

校舎等をこわすと聞いてから通勤の途中、見るように努めるようになり、何かがよぼよぼとされているのを見ても何かさみしい感じがします。同窓会で校舎を見たときも、重要文化財を見ているような気がしました。私の場合、中学校を卒業してから校舎内に入ったのは、初めてで、同級生に会ったことも校舎に入ったことも、とても新鮮でした。



小林 勉さん (下山)



松宮百合子さん (鯉第一区)



石林 正行さん (見帯)



山賀 ミワさん (中島)

自分が居た所が無くなることは非常にさみしい気がします。私が中学に入学した頃、中庭が新しくなったように思います。また、中学生の頃は、陸上部でグラウンドを走り回って、とてもつらかったこと。雨の時は、校舎内を走って練習したことが思い出として残っています。

中学校の時、野球をやっていたので、今でも中学校のグラウンドを利用して、ときどき野球をやっているの、あまり無くなると言われても実感してわいてこない。中学校当時から古かったが、同窓会で校舎内に入った時、とても古いなあと感じました。

私はボロ校舎がよくこまでもって来たなあと感じます。昔は廊下にしても狭いとは思っていません。前の同窓会では非常に狭いという気がしました。また、当時はグラウンドのクローバーがとってまきれいだっただけで水はけがとて悪かったなあと感じます。

## わたしの作品



(首根小学校2年) 渡辺 順さん



評 順君は、アメリカの学校に一年半いました。転入して最初に描いた絵です。そういう意味でも興味深いと思います。題は、「おしやれかいじゅう」のびのびとかけています。

## 赤ちゃんくんには



川崎 大島 浩さんの長男 竜太ちゃん (61・8・3生まれ)



鯉第一区 藤田 梨さんの長女 夏海ちゃん (61・8・16生まれ)

名前が、私の推せんもあり、簡単に部落にもいない名前というところでお父さんが考えてつけました。

人見知りはまだたたくせず、誰のところにいけます。ハイハイは八カ月位からできましたが、お座りはまだちよつと心配です。(話/おばあちゃんのキミさん)

名前が、お父さんが生まれた時期にちなんでつけました。お座りはちゃんとできますがハイハイはまだです。寝返りは片方だけです。

歯は二本が最近はいはいはじめました。

日中は私と二人なので、おもちゃなどで遊んでいます。(話/お母さんの三枝子さん)

## 西中吹奏楽部演奏会

三月二十九日、西川中学校食堂兼講堂で西川中学校吹奏楽部演奏会が行われました。



三月二十九日、西川中学校食堂兼講堂で西川中学校吹奏楽部演奏会が行われました。各種大会でも優秀な成績を収めていた演奏会も、聴衆は、小人から大人まで男女を問わず四百五十人余り。

演奏会は、主催者の坂上中学校長のあいさつ、本間町長のお祝いのことばがあったあと演奏にうつり祝典序曲、マーチの部、日本民謡のメドレー、歌謡百年史と続きました。そして最後に客演の部では、ゲスト・ブレイヤーの柄尾克樹さんとの協演で演奏会は終わりました。

鑑賞に訪れた多くの方々は、みな満足げな顔で帰っていきま



## 行政相談委員に

下山の廣井良峰氏が行政相談委員として四月一日、総務庁長官から委嘱を受けました。

行政相談委員は、住民の相談窓口として、行政への苦情・意見などを受けて、その解決や実現を図るお手伝いをしています。

役場など公の機関で、説明を受けたが納得できない。○処理の仕方が適当でないのではないかと。○こうしたらどうか



廣井 良峰氏 (下山)

など、気軽にご相談ください。相談は無料で秘密は守られます。

自宅 ☎八八八-六〇六三

## 樋口トヨさん (下組)



「おはようございます。」から一日がはじまります。家族同志で、職場で、学校でみんなで「あいさつ」をかわしましょう。

「おはよう」のひとつが、「こんにちわ」のひとつが人と人の心を結び、なごやかな人間関係をつくりまします。みんな「あいさつ」をかわしましょう。

西川町青少年育成町民会議

## 町の若者は...

- ★今一番のお気に入り シャムネコのブローチ
- ★趣味・道楽 レコード鑑賞、ドライブ、スキー
- ★今一番の関心事 星を見ること



家が珠算教室をやっているの、私も3年位前から先生をやるようになりました。それまでは世間を広めるためのいろいろな事をやりました。

珠算を教えるようになってなかなかゆっくりとテレビを見る時間がないためビデオを買ったのですが、昨シーズン始めたスキー用具を買ったため、ビデオを買うことができませんでした。

珠算教室にくる子を見ていると、私の小さいころと比べて、忙しくてかわいそうですし、それに頭の回転がいいような気がします。

ビデオがスキーに化けた



土田 貴子さん (七番町・25歳珠算)

## 町の若者は...

## わたしの作品

西蒲原土地改良区

総代選挙

任期満了による西蒲原土地改良区総代選挙が次により行われます。

告示日 五月二十日(水)
投票日 五月二十七日(水)

ヘリコプターによる交通安全学校訪問

春の全国交通安全運動の一環として、五月十五日(午前八時三十分頃)...

町民親善

レクリエーション大会

六月七日(雨天六月十四日)をめざし準備運動を

春の町民サイクリング

恒例の春の町民サイクリングを次のとおり開催します。



第一回管理栄養士国家試験のお知らせ

願書受付期間

昭和六十二年五月七日(水)〜十六日(土)までに厚生省保健医療局健康増進栄養課(千一〇〇東京都千代田区霞ヶ関一ノ二ノ二)郵送

よう、事前に準備運動や体ならしを行っておきましょう。当日、急に走ったり跳んだりしますと、体力的にも精神的にも萎縮や緊張でケガや病気のものになります。

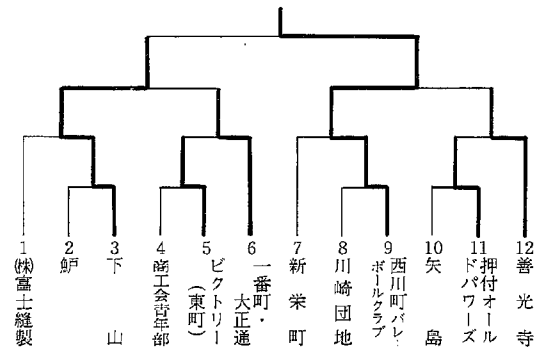
善意をありがとうございます

鮎第三区の篠澤俊二さんから三月三十日に亡くなられた母タマさんへのご香資から十万円のご寄付がありました。

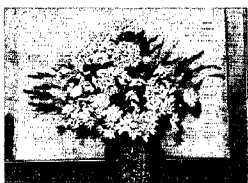
西川町社会福祉協議会

ヤングパワーでバレー部優勝 町民ソフトボール大会結果

町民の健康増進と親睦を深めるため去る三月二十九日(日)、町営野球場で第十四回町民ソフトボール大会が開催されました。



西川荘に花.....



▲ペーパーフラワー

西川荘を訪れる人の気持ちをごむようと、玄関と裏庭の花だんにペーパーフラワーとパンジーの花のそれぞれご寄付がありました。

大関の本田リイさんから花束にしたペーパーフラワーをご寄付いただきました。このペーパーフラワーは、作るのに一カ月位かかったそうで、西川荘の玄関を入るとまっさきに目につくところに飾られています。

また、旗屋の筒井花園からパンジーの花をいただき、遠藤菊一さんによって花だんに植えられました。西川荘の裏庭に色とりどりに花を咲かせています。

いずれも訪れた方の目をひきいつときの憩いに潤いを与えてくれると思います。



花だんのパンジー

次の要領でお早目に申出てくださいます。

- 出発時刻 午前九時三十分
参加料 三〇〇円(当日徴集)
参加対象 小学生以上で、ミニサイクル以上の自転車に参加できる方。
その他
昼食は各自持参(お昼にみそ汁が出ます)。
雨具を持参してください。
なお、出発前に参加者全員の自転車の点検整備を行います。
詳しくは、西川町公民館(八八―三三四)にお問い合わせください。

町職員の人事異動

五月一日付けで次のような人事異動を行いました。( )内は旧課、旧職名

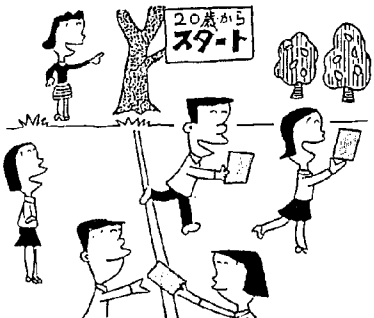
- プラネタリウムのお知らせ
五月二十日(水)
午後七時三十分
福祉会館(児童室)
放映内容
☆コトの名人
オルフェウスのほなし
☆夏の花ばな
☆夏の夜空
皆んなでおでかけ下さい。
青い鳥葉書
郵便局では、毎年重度身体障害(一級・二級)のみなさんに青い鳥葉書を贈呈しております。
たいまい受付中
建設課
管理係長(課長が事務取扱)
昇任: 参事(工務係長事務取扱) 田村直光(同管理係長)
主任 山田一雄(住民課主任)
用務員 内藤正幸(鑑郷小)
鑑郷小学校
用務員 赤川守(曾根小)
農政課
振興係長 児玉登(住民課戸籍年金係長)
建設課
管理係長(課長が事務取扱)
昇任: 参事(工務係長事務取扱) 田村直光(同管理係長)
主任 山田一雄(住民課主任)
用務員 内藤正幸(鑑郷小)
鑑郷小学校
用務員 赤川守(曾根小)

年金コーナー

学生の国民年金資格は?

問 先日、大学生の息子に、国民年金の加入案内がきました。大学生も国民年金に加入しなければならぬのでしょうか。

答 年金制度には、二十歳以上六十歳未満の人は、全員が国民年金に加入することになっています。



問 また、お子さんは大学を卒業すれば、必ず年金制度に加入することになります。

答 学生の間も任意加入してあげば、万一の場合の障害基礎年金だけでなく、将来満額の老齢基礎年金を受給できます。

任意加入して保険料を納めておくと、病気やケガで障害者になったときに、障害基礎年金を受給できるため、万一の場合でも安心です。

任意加入すれば、保険料(一カ月七千四百円)を納めてもらうことになりませんが、万一や将来に備え、加入されることをお勧めします。

## 5・6月の休日診療医

外 科		内 科	
5/10(日)	巻 町 竹前 医院	☎73-2809	
5/17(日)	吉田町 県立吉田病院	☎92-5111	
5/24(日)	岩室村 金子外科医院	☎82-4786	
5/31(日)	吉田町 伊藤 医院	☎93-3115	
6/7(日)	吉田町 県立吉田病院	☎92-5111	
5/10(日)	巻 町 古 寺 医 院	☎72-2016	
5/17(日)	西川町 田 医 院	☎88-2134	
5/24(日)	西川町 吉 田 医 院	☎88-6650	
5/31(日)	西川町 遠 藤 医 院	☎88-2204	
6/7(日)	巻 町 金 子 医 院	☎72-8030	

※診療時間は、午後6時までです。

# くらし

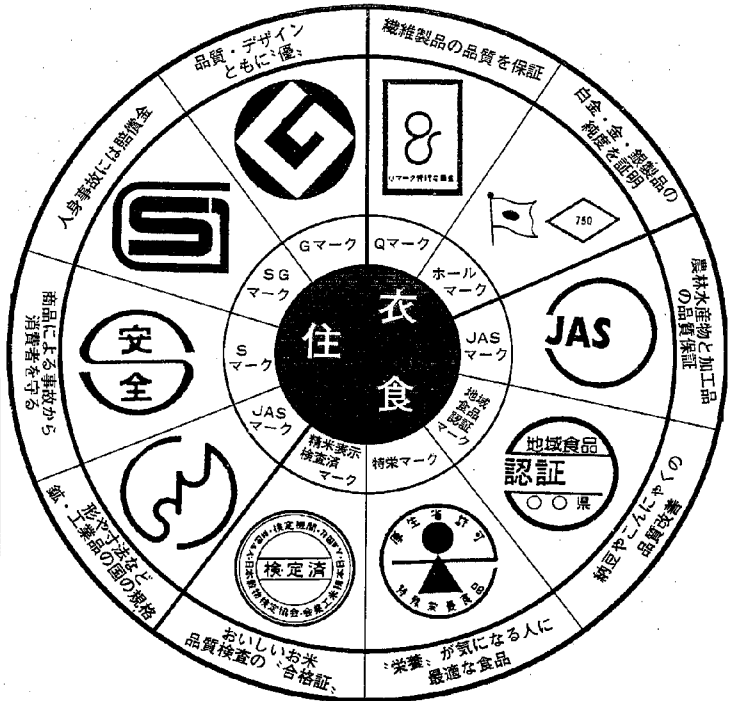
## ただいま工事中!

### 入札結果の公表

(百万円以上)

入札日	工事名	場所	工事費	工期	業者名
4/10	旧西川中学校 校舎等 取壊工事	債根	〒 5,998	4/10~5/20 ただし建物の 解体撤去 は4/30まで	旧西川中学校建 物解体共同企業 体

## 知ってますか?このマーク



### 広報担当者から

### ひとこと

広報「にしかわ」も拡大改正してから二回目となりました。まだ担当者もなれていないので見るしどころも多々あると思いますが、今後も町民のみなさんに、より親しまれる広報紙づくりをめざしてガンバリますのでよろしくお願ひします。

また、「広報紙に掲載してほしいので取材にきてくれや」といわれれば最大限行きたいと思えますので、ご一報ください。

氏名	生年	保護者	住所
中村 麗	17	悟 一番	山崎 区
寺尾 桃子	18	正 義 一	山崎 区
岩崎 恵利華	18	康 下	山崎 区
石黒 美香	18	達 夫	山崎 区
真島 毅	18	耕 市	山崎 区
田村 美代子	18	修 押	山崎 区
真嶋 由貴枝	18	由 彦	山崎 区
渡辺 秀和	18	和 米	山崎 区
小林 玲	18	龍 大	山崎 区
小澤 輝世	18	節 子	山崎 区



氏名	生年	保護者	住所
山崎 顕資	17	山崎 哲弥	山崎 区
(松) 田 さい子	17	小林 幸一	山崎 区
小林 一郎	17	小林 幸一	山崎 区
(五十嵐) ツヤ子	17	近藤 大八	山崎 区
近藤 光正	17	近藤 大八	山崎 区
(佐) 藤 サチ子	17	近藤 大八	山崎 区
灰野 一也	17	灰野 一六	山崎 区
(高) 田 俊子	17	灰野 一六	山崎 区
高橋 一朗	77	農 夫	山崎 区
田村 末治	69	本 人	山崎 区
小野塚 上	69	本 人	山崎 区
南須原 ハル	54	仁 作	山崎 区
多賀 善一郎	74	本 人	山崎 区
小池 藤四郎	82	本 人	山崎 区
篠澤 タマ	92	俊 二	山崎 区
小林 貞吉	90	貞 一	山崎 区
小澤 守	34	金 二	山崎 区
小澤 守	34	金 二	山崎 区

## 暮らしの安心 選択の目安

### 「防火の大役 あなたが主役」

私たちの身のまわりには、たくさんの「火災の種」があります。ちょっとした不注意から火災をおこさないよう、次の「火の用心 7つのポイント」を守り、火災予防に心がけてください。

#### 〈火の用心 7つのポイント〉

1. 寝たばこやたばこの投げ捨てはしない
2. 子供は、マッチやライターで遊ばせない
3. 風の強いときは、たき火をしない
4. 天ぷらを揚げるときは、その場を離れない
5. 家のまわりに燃えやすいものを置かない
6. ふろの空だきをしない
7. ストープには、燃えやすいものを近づけない

〈注〉「火の用心7つのポイント」は自治省消防庁で決めたものです。

くらしの安心