

# にしかわ

広報

1987  
2/10

第422号

□発行 / 新潟県西蒲原郡西川町役場 □編集 / 企画課 □毎月10日・25日発行

〈12月末日現在人口〉 男5,496 女5,913 計11,409 (前月比-8)  
転入 7 転出 17 出生 9 死亡 7 世帯数 2,653 (前月比-5)

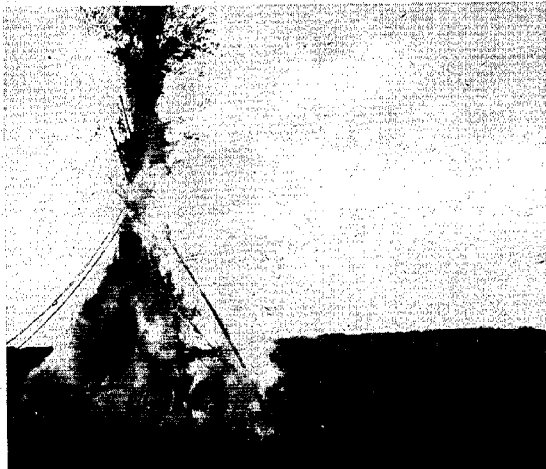


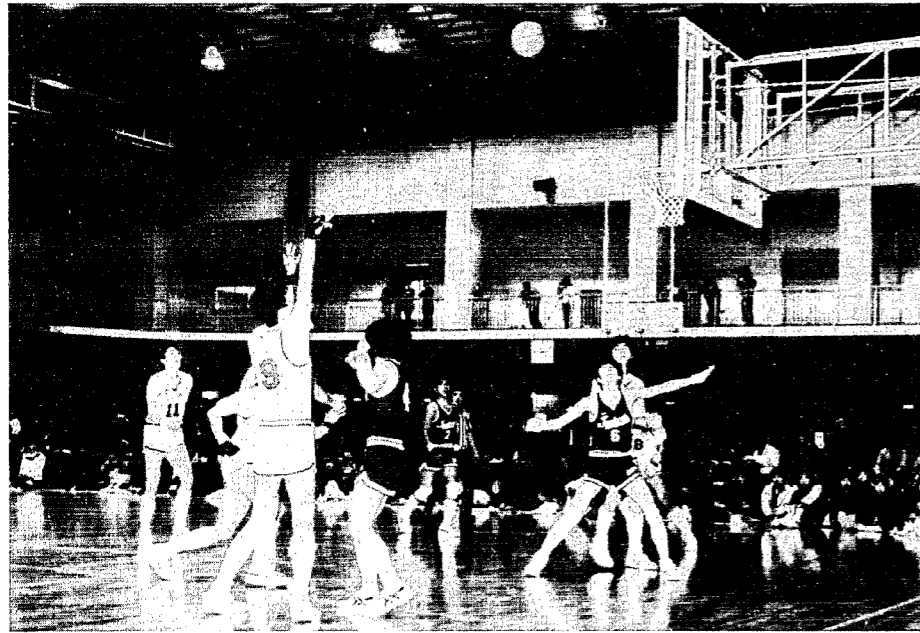
## 「賽の神」

1/18 下山地区で「賽の神」を  
開催し、にぎわいました。

### 今号のページ

- 区長等の紹介・年金コ  
ナ……………②
- 西中体育館開き……………③
- 税のお知らせ / 町・県民  
税の申告・税務署から……………④⑤
- お知らせ……………⑥
- 健康ページ……………⑦
- 文化クラブ紹介……………⑧
- わたしの作品・赤ちゃん  
こんにちは……………⑨
- 求人情報・町のうごき……………⑩





### 西川中学校体育館開き バスケットボール招待試合 盛況のうちに終了

新しくなった西川中学校の体育館開きがさる一月十八日(日)に行われました。午前九時三十分から郡内八中学校のバスケットボール部員四十人が、筑波大学バスケットボール部監督笠原成元氏から基本動作や練習方法など熱心な指導を受けました。

午後からは、燕中学バスケットボール部を迎え練習試合が行われましたが、午前中の指導の効果があらわれたのか中学生らしいプレーが相次ぎ、熱戦がくりひろげられました。

引き続き二時から、関東学生バスケットボールリーグ一部の筑波大学と順天堂大学による招待試合が、町内外からの観戦者約六百人を集めて行われ、ランニングシュート・ロングシュートなど多彩な技の応酬を堪能することができました。

**試合結果**  
○中学校練習試合  
西川中27対44燕中  
○招待試合  
筑波大学75対63順天堂大学

●西中体育館開き●

火災の時、迅速確実な消火活動ができるよう消防では、常に「消防ポンプの点検整備」を行っており、☆少しでも早く火災現場に到着する。

☆少しでも早く消防水利を確保し、放水を行い被害を少なくする。

しかし、火災が発生した時に、車が消火栓や防火水槽の付近、あるいは狭い道路に駐車していると、現場到着が遅れたり、放水ができなかつたりして、ひいては大火災へつながり、尊い人命や貴重な財産を失うこととなります。

火災の場合被害を少なくするためには、いかに優れた消防ポンプや消防隊をもつても、最後は消防水利の確保に左右されるといっても過言ではありません。

### 昭和61年度 危険物取扱者 保安講習

開催日  
二月二日(月)  
三月三日(火)

講習会場 新潟市消防局  
受講申請受付期間  
二月十三日(金) から  
二月二十日(金) まで

※ その他詳細については、消防署(☎八八―一三四九)に問い合わせください。

## 昭和62年 区長・嘱託員・部落長さん紹介

今年1年間、町民の皆さんと役場等をつなぐパイプ役として活躍して下さる方がたが決まりましたので、お知らせします。よろしくお願ひします。

(敬称略)

東九番町	八番町	七番町	六番町	五番町	四番町	三番町	二番町	一番町	新栄町	水道町	学校町	鯉第二区	鯉第一区	平野	川崎団地	川崎	下山	中山	西上	旗上	真田	天竺	矢島	押付	部落町内		
加藤幸男	前山久一郎	佐藤昭吾	傳川吉雄	佐藤武司	石黒清次	生田耕平	小林康徳	棚橋亨介	内藤哲夫	長谷川寛	中村喜照	吉田信行	中澤保平	古田良平	田中澤治	石川武家	赤川雄	赤川武	田中芳正	中原三洋	内山一郎	内藤一	小藤佐太郎	熊倉芳英	中澤勝七	渡邊七郎	氏名
三角野	貝柄	堀上	与兵衛野	川西	升岡	大関	浦村	大渇	新田	下組	三ツ屋	中村	中作	上組	新川	桑山	善光寺	見分	六分	松崎	旗屋	大正通	藤見町	千隈町	朝日町	部落町内	
加藤清貴	加藤源陸	田村鷹俊	渡邊一男	高橋清一	玉井政三	山岸年雄	山物勇兵	神田美誠	古島吉一	長谷川孝二	田中甚助	山下成信	織田正義	小林長一郎	高橋熊一	土田賢一	近藤賢策	八百板清昇	齋藤一男	田中一	野沢松市	遠藤松	内藤浩	上原九一男	氏名		

### 区長等紹介・年金コーナー

### 国民年金保養センターを ご利用ください

国民年金の加入者・年金受給者やその家族のみならず、健康増進や保養・レクリエーションなどに役立てていただくために、「国民年金保養センター」が全国各地に建てられています。

これらの施設は、自然公園や温泉地・海辺など、保養に適し、環境に恵まれた景勝地にあり、いづれも安い料金で安心して利用していただける公営の施設です。

県内では、いで湯の里で知られる大湯温泉の入口に「国民年金保養センター」が「こしじ」があります。

春は新緑の中での山菜採りや尾瀬沼の散策、夏は魚や川の清流釣りや夏山登山、秋は紅葉の奥只見湖、冬はスキー、と変化と自然に恵まれたレクリエーションの拠点として、多くの方々から利用されています。

四季折々に色どりを変え

利用料金(一泊二食税込)  
・加入者 受給者 四、八〇〇円  
・一般 五、四三〇円

※なお、県外施設についてお知りになりたい方は、役場住民課戸籍年金係へお問い合わせください。

〒946 北魚沼郡湯之谷村大字律沢  
☎(02579) 2-6111

国民年金保養センター  
「こしじ」

利用される方は、直接施設に電話などでお申し込みください。

### 防火水槽及び 消火栓などの付近で 駐車はやめて

火活動ができるよう消防では、常に「消防ポンプの点検整備」を行っており、☆少しでも早く火災現場に到着する。

☆少しでも早く消防水利を確保し、放水を行い被害を少なくする。

しかし、火災が発生した時に、車が消火栓や防火水槽の付近、あるいは狭い道路に駐車していると、現場到着が遅れたり、放水ができなかつたりして、ひいては大火災へつながり、尊い人命や貴重な財産を失うこととなります。

万一のため、次のことに御協力ください。

- ① 雪が降ると道路が狭くなりますので、狭い道路及び防火水槽、消火栓の付近に駐車しないでください。
- ② せっかく除雪した道路に雪を出さないでください。
- ③ 降雪時には、防火水槽、消火栓及び水利地点の除雪をしておりますが、各町内、部落においても万一に備えて御協力くださるようお願いいたします。

# 町・県民税の申告は

## 二月二十四日～三月十六日

町では、町・県民税と所得税の申告書の受け付け、所得の計算方法及び申告書の書き方などの相談のため、二月二十四日から三月十六日まで納税相談を行いますので、それぞれ日程表によりおいでください。

なお、税務署から確定申告の通知を受けた人は、指定された日に税務署へお出かけください。

### 納税相談日程表

月日(曜)	会場	
	午前9時～11時30分	午後1時～4時
2月24日(火)	一番町・二番町・三番町・四番町 五番町・六番町	農業所得のある人5月5日以前においでください。
25日(水)	七番町・八番町・九番町・東町 朝日町・千隈町	
26日(木)	藤見町・大正通・鯉一区・鯉二区 鯉三区・学校町	
27日(金)	水道町・新栄町・川崎団地	
28日(土)	上組・中作	中村・三ツ屋
3月2日(月)	下組・大瀧	新田・浦村・三角野
3日(火)	大関・川西	升岡
4日(水)	与兵衛野・堀上・貝柄	
5日(木)	押付	天竺堂
6日(金)	矢島	横島
7日(土)	真田	川崎
9日(月)	下山	平野
10日(火)	西汰上	中島・鯉農部
11日(水)	旗屋	松崎
12日(木)	六分	六分
13日(金)	見帯	桑山
14日(土)	善光寺	新川
16日(月)		

※この期間は役場での納税相談ができませんのでお間違いないようにしてください。  
また、該当日に都合の悪い場合は、ご都合のつく日においでくださってけっこうです。

### 町・県民税の申告のお知らせ

●農業所得者の申告  
農業所得のある人は、二月二十八日から納税相談を行いますので、できるだけ日程表の日時においでください。

※委託・受託耕作のある人  
昭和六十一年中に耕作を委託又は受託した人で「委託耕作届出書」をまだ提出していない人は、二月十六日(月)までに役場税務課へ提出してください。

●白色の事業所得者へ  
白色申告の事業(営業・農業・その他の事業)所得者が確定申告書を提出する場合は、総収入金額及び必要経費の内容を記載した「収支内訳書」を添付することと義務付けられていますので、該当する人は必ず記載してきてください。

- ① 昭和三十二年分(十七日ころ) 県民税申告書(十七日ころ) 区長さんあてに発送します
- ② 印鑑
- ③ 所得計算に必要な帳簿書類
- ④ 昭和三十二年中に退職し、本年一月一日現在給与の支払いを受けていない人
- ⑤ 給与所得者で、昭和六十一年分の所得税の年末調整の際に控除を受けなかった保険料控除、配偶者控除、扶養控除、雑損控除、医療費控除などを受けようとする人
- ⑥ 昭和三十二年中に、所得税の源泉徴収を受けなかった賃金所得者(たとえば農業専従者で日雇い所得などのある人)や、家事使用人など
- ⑦ 給与支払者から、町あてに給与支払報告書が提出され

### 広報にしかわ

類

- ④ 生命保険料、損害保険料などの掛金支払証明書  
※領収書では確定申告の控除はできませんので、必ず事前に農協・郵便局若しくは保険会社等から取り寄せておいでください。
- ⑤ 医療費控除を受ける人は、医療機関の発行した領収書が医療費控除を受ける場合も、役場の証明書ではなく、医療機関の領収書が必要になりますので、あらかじめ用意しておいてください。
- ⑥ 給与などの支払いを受けたい人は、源泉徴収票又は事業主の発行する給与支払報告書など

●申告書はあらかじめ記入しておいてください。  
納税相談当日は会場が混雑しますから、前もって申告書には職業・電話番号等を記入しておいてください。

●青色申告者は給与支払報告書の提出をお忘れなく、青色申告者で専従者給与を支払っている人は、支払

金額に関係なくすべての専従者にかかる給与支払報告書を作成し、役場へ提出することになっていますが、まだ提出されていない人は至急役場税務課へ提出してください。

なお、給与支払報告書の用紙は税務課に用意してあります。

#### 税務署から

#### 所得税の確定申告は正しくお早めに

昭和六十一年分の所得税の確定申告は、二月十六日から始まります。申告期限は三月十六日(例年は三月十五日ですが、本年は三月十五日が日曜日にあたるため)です。期限間近になりまると税務署は大変混雑し、落ちついて相談できなかつたり、長時間お待ちいただくようなことになりかねませんので、確定申告はできるだけ早めにお済ませください。

正しい確定申告を  
所得税は、自分の所得の

状況を最もよく知っている納税者が、自ら税法に従って自分の所得と税額を正しく計算して申告し、納税するという申告納税制度を採用しています。昨年一年間の所得と税額を正しく計算し、お早めに申告と納税を行ってください。

確定申告をしなければならぬのに申告しなかったり、誤った申告をしたりしますと、後で不足の税金を納めるだけでなく、不足税額の10%又は5%(不正な行為があったような場合には35%又は30%)の割合の加算税が課され、更に延滞税も納めなければならないこととなります。

#### 贈与税の申告をお忘れな

贈与税は、一年間に個人からもらった財産の合計金額が六〇万円を超えるときにかかる税金です。

昭和六十一年分の贈与税の申告と納税は、二月一日から三月十六日までです。お早めに済ませてください。

夫婦の間で居住用不動産などの贈与があったときは、一定の要件を満たせば基礎控除六〇万円のほかに、配偶者控除として最高一〇〇万円までが課税価格から差し引かれます。

なお、この贈与税の配偶者控除は、一生に一度しか受けることができますのでご注意ください。

贈与を受けた財産の評価額や贈与税の計算などで、おわかりにならない点がありましたら、お気軽に税務署や税務相談室でお尋ねください。

#### 納税は期限内に

国や地方公共団体は、私たち国民が豊かで安定した暮らしができるように、幅広い活動を行っています。税金は、その活動における大切な財源ですから、私たちが社会生活を営むうえでどうしても負担しなければならぬ、いわば会費のようなものです。

税金には、いろいろな種類があり、それぞれに納める期限が決められています。

納税は期限内に済ませましょう。

納税の方法として、振替納税の制度があります。この制度を利用すれば、銀行などの預金口座から振替によって納税することができ、手数が少なくて済み、ついつい納税期限を忘れて滞納してしまふこともなくなり、大変便利です。振替納税のご利用をお勧めします。

#### 税理士による無料納税相談

税理士会では、納税者の方がたのために、無料で納税相談を行っています。

西川町における無料納税相談の日時と場所は次のとおりです。

会場	月日	時間
西川町	三月三日(火)	午前10時から正午まで
商工会館	三月四日(水)	午後1時から4時まで
会場	月日	時間
税務署	三月五日(木)	午前9時から午後5時まで
	三月六日(金)	午後1時から5時まで

### ●税務署からのお知らせ●

# 西川町児童・生徒の健康づくり推進懇談会



## 広報にしかわ

西川町児童生徒の健康づくり推進懇談会が、一月二十一日、午後一時半から福祉会館で開かれました。

昭和五十六年に第一回が開かれてから、今回で六回目となります。

町内の医師、学校薬剤師、町住民課、教育委員会、学校、PTAの代表、幼稚園、保育園の代表の参加をいただいて、西川町の児童生徒に共通する健康上の諸問題について意見交換を行い、専門的立場から指導をうけ、対策を見出すことにしています。

今年、町の養護教諭部会の代表から、西川町の児童生徒の体位、視力、う歯、脊柱異常、肥満傾向などについて、県平均と比較しながら発表がありました。

懇談会では、この中から特に女子中学生に視力異常者が多いこと、肥満傾向者が増える傾向にあること、う歯の予防等が取り上げられ参加された医師の方々から指導がありました。

●視力異常について  
学習時や読書時の姿勢や照明、栄養と目の休養や運動、テレビやテレビゲームなどいろいろな原因が考えられ、個々のケースにより予防対策もちがってくる。いづれにしても総合的に考える必要がある。

め手はまだない。しかし食生活を含め、規則正しい生活と適度な身体運動の実施について考える必要がある。

●西川町では幼小中と一貫した予防運動を続けているので、罹患率は県平均をはるかに下まわっている。また、処置率が高い。

これからも、食品に関心を持ち、歯みがきの習慣化、間食(缶ジュースなども)について関心を高めていく必要がある。

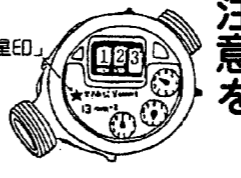
今後の課題として、児童生徒の形態的な面では全国平均あるいはそれ以上となっているが、機能的な面ではどうか。また、話しあわれたことや指導をうけたことが効果的に機能するにはどうしたらよいかなどがとりあげられました。

●多用のところ、たくさんの方々からご参会いただき、それぞれの立場から貴重なご指導、ご意見をいただきましたことを厚くお礼申し上げます。

# 新春囲碁将棋大会結果

- 一月十八日(日)西川町福祉会館大広間において、恒例の新春囲碁将棋大会が行われました。
- 試合は、少年棋士も交え和やかなうちにも熱戦が展開されました。
- 結果は次のとおりです。
- 囲碁の部
- 優勝 佐藤昭吾(八番町)
- 第二位 高橋公明(善光寺)
- 第三位 稲葉栄一(下山)
- 第四位 高波義直(新栄町)
- 第五位 長島七治郎(鯉三区)
- 将棋の部
- A 級
- 優勝 上原十一(鯉三区)
- 第二位 筒井俊雄(学校町)
- 第三位 加藤哲夫(六分)
- 第四位 本間正道(東町)
- 第五位 佐藤秀次郎(七番町)
- B 級
- 優勝 石黒昭二(下山)
- 第二位 中沢善次(七番町)
- 第三位 近藤喜平次(七番町)
- 少年の部
- 優勝 重川隆志(八番町)
- 第二位 五十嵐貴志(旗屋)
- 第三位 中沢 勲(鯉三区)
- 第四位 江川良栄(松崎)
- 第五位 長谷川裕也(六分)

## 水道管の漏水にご注意を



漏水はメーターでわかります。雪に埋もれた部分や床下などの水道管の漏水箇所は発見しにくいものです。どんな小さな水漏れでも放っておくと無駄使いです。

漏水を調べるには、まず家中の蛇口を全部締めて、メーター内の星印を見てください。回っていたら漏水です。早急に町の指定工事店から修理してもらってください。

※漏水分も水道料金に含まれますのでご注意ください。

## 広報にしかわ



一日の初仕事が排尿だとすると次の仕事は洗顔ということになりませんが、その前に鏡に映る自分の顔を観察して、ヘルス・チェックされてみてはいかががでしょうか。

## 朝の洗顔

アルバムの古い写真を見るまでもなく、十年もたてば人間の顔はかなり変化しています。この変化は、一日一日の積み重ねの上ででき上がったものなので、だれも毎日の変化にはなかなか気がつきません。

## 顔の変化で見分ける健康状態

顔全体についてよく観察してみよう。口を開けたり閉じたり、百面相を鏡の前でやってみます。そうすれば、毎日同じ



## 鏡の前で百面相

顔をしていたと思っていた自分の顔が、微妙に変化していることに気がつきます。

給料日の朝の顔、寝不足のときの顔、心配事があるときの顔など、それぞれに特徴があり、どのような顔が心身ともに調子の良いときの顔なのかを知ることができるようになります。

さらに、目の輝きや眼球の白い部分の色、目の周囲の状態、皮膚の色やつやなどをふだんから観察しておけば、いろいろな変化を見分けることができます。

また、口を開けて鏡を見れば、舌の色やのどの周辺まで見ることがができます。唇の色も毎日変化していることが発見できるでしょう。

## 調子が変わると感じたら生活態度の反省を

化粧が女性の身だしなみだとすれば、男性はひげをそることが日課です。化粧ののりがよいとか、カミソリ当たりがよいときは、体の調子がよいことがわかります。毎朝同じ化粧品、同じカミソリを使っているのに、どうも調子が変わるときには、前日の生活や睡眠時間との関係を考えてみましょう。

## 健康なんでも相談

健康についての悩みごとなどなんでも保健婦が相談に応じます。

受付/毎週土曜日 午前9時~12時

場所/役場相談室

電話での相談もどうぞ

## 2月の休日診療医

外科	
2/11(水)	巻町 桑原医院 ☎72-2221
2/15(日)	吉田町 県立吉田病院 ☎92-5111
2/22(日)	分水町 本間医院 ☎98-2350
内科	
2/11(水)	巻町 大越医院 ☎72-2707
2/15(日)	西川町 荻部医院 ☎88-2057
2/22(日)	巻町 西川医院 ☎72-6066

※診療時間は午後6時までです。

文化 紹介

矢島吉川紅艸さん



私たちの書道会は北日本書芸院西川支部求翠書道会です。発足して、はやくも十年が過ぎました。私も仲間に入れてもらっています。国が平和になつた反面、せち辛い世の中になり子どもたちは、小さい時から習い事だ、やれ塾だ、と大変だと思えます。でもお父さん、お母さん、子どもに「勉強しろ」という前に一日わずかな時間でも、親

が机に向つてはどうでしょう。昔の諺に「子は親の姿を見て育つ」といいますが一語におさらいはいかげんしょう。字のへたな人を大歓迎、老いも、若きも入会をお待ちしております。※問い合わせ先 西川町文化協会 八八―二三三四 (西川町公民館内)

善意をありがとうございます

藤見町の真島治男さんから、一月十四日に亡くなられた母イセさんへのご香資から、三万円のご寄付をいただきました。



ご冥福をお祈りし、厚くお礼申し上げます。寄付金は、善意銀行に預託し、町の福祉活動のため有効に活用させていただきます。

新しい中学校に寄付 見帯太子正雄さんから新しい中学校に飾ってほしいと、九谷焼の花器を寄付していただきました。現在、校長室に飾っておりますが、この善意に対して深く感謝申し上げます。

文化クラブ紹介

スプリング入りの立派なものです。さっそく次のとおり寒稽古を行い練習に励み、皆さんの期待に添いたいと思います。

寒稽古 ○日時 二月四日(水)から七日(土)まで 午後七時から九時まで

○募集対象 小学生から一般まで(男女を問わず) ○練習日 毎週水曜日午後七時から九時まで

○年会費 (傷害保険料含む) 小・中・高校生 二、〇〇〇円 一般 五、〇〇〇円 入会金 二、〇〇〇円

○連絡先 西川町東町 棚橋正和 八八―二三三六

柔道倶楽部の寒稽古について

部員募集について

柔道倶楽部員待望の「柔道場」が西川中学校に完成しました。道場は、九十八畳敷きで

わたしの作品



鐘郷小学校 (2年) 高井 瞳さん



「評」かるたを張り絵でつくりました。細かいところまで、丁寧に切りぬいてあり、非常にうまくできています。カラーでないのが残念です。

(担任の先生)

赤ちゃんこんにちは



戸第一区 安達一善さんの長女 様子ちゃん (61・6・8生まれ)



善光寺 渡辺武志さんの長男 辰徳ちゃん (61・6・19生まれ)

名前が、お父さんと私が相談して、名前の意味もいのでつけました。寝起きが非常によくて、起きてすぐにニコニコしています。歯ぐきが盛りあがり歯が出はじめました。

最近、よくお兄ちゃんと遊んで喜んでいきます。人見知りが始まりました。朝は早起きです。人見知りをするときもあります。お風呂は、おじいちゃんとお父さんが入れます。 (話)おばあちゃんの手紙 (話)おばあちゃんの手紙 (話)おばあちゃんの手紙

乳幼児期の家庭教育のポイント

「三つ子の魂百まで」といわれるように、乳幼児期の生活のあり方が、その子の一生を大きく左右します。子育てのために親はどんな心構え、態度が必要でしょうか。

- 深めよう、親子のふれあい
○両親も 子供心で仲間入り
○物よりも 心を与えて よい子にし
○子の立場 親の立場を認め合い
○いつまでも 子ども子どもと思わずに

西川町青少年育成町民会議

プラネタリウムのお知らせ
カシオペア座
おいで下さい。

わたしの作品・赤ちゃんこんにちは

このコーナーで紹介する赤ちゃんを募集しています。一歳未満のお子さんを掲載を希望する方は、役場企画課 広報担当までご連絡ください。



# 求人情報

会社名	住所	募集職種	年齢	求人数
㈱サンテック	升岡	強化プラスチック成形(男)	18~30歳	1
		強化プラスチック成形(女)	20~40歳	4

※就職を希望する人は早めに巻公共職業安定所(☎72-3155)へお尋ねください。

○場所 役場(選挙管理委員会)  
 ○期間 二月二十二日から三月九日、時間は午前八時三十分から午後五時まで  
 ○期間 二月二十二日から三月九日、時間は午前八時三十分から午後五時まで  
 ○期間 二月二十二日から三月九日、時間は午前八時三十分から午後五時まで

## 農業委員会委員選挙人名簿の確認を

本年二月一日現在で調製した農業委員会委員選挙人名簿を次のとおり縦覧いたします。

## 住宅資金申込受付中

住宅金融公庫では、個人住宅建設資金及び、建売住宅購入資金の募集を次の要領により行っております。

一、受付期間 昭和六十二年一月九日(金)から三月五日(木)まで

二、選定方法 選考(無抽選)により行います。

三、申込場所 住宅建設場所と同一県内の「住宅金融公庫業務取扱店」と表

融公庫業務取扱店」と表示した金融機関

当町の取扱金融機関は、第四銀行曾根支店、巻信用組合西川支店、鏡郷、越後曾根、升潟の各農業協同組合です。

詳しいことについては、お近くの公庫業務取扱金融機関でご相談ください。

## 今月の納税

固定資産税 第四期分  
 納期限 2月28日

※納税には便利な口座振替制度をご利用ください。

## 特別障害者手当等の支払いについて

61年11月~62年1月分

特別障害者手当・経過的福祉手当・障害児福祉手当が、2月10日に受給者名義の口座に振り込まれましたので、確認してください。

○特別障害者手当 月額 20,800円  
 ○経過的福祉手当 月額 11,550円  
 ○障害児福祉手当 月額 11,550円

## 停電のお知らせ

日時 二月二十四日(火)  
 午後一時から午後四時まで  
 地区 一番町から九番町までの大部分、六分の大部分、旗屋(藤見町)の一部、東町の一部

※詳しくは、東北電力(株)巻営業所(☎七二二二六二)へお問い合わせください。

## 【訂正とお詫び】

一月二十五日号の十一頁に掲載の「赤ちゃんこんにち」で「六分 吉倉勲さんの長女「佑美」ちゃん」と「西汰上 佐藤乙彦さんの長男「任」ちゃん」の写真が反対になっていました。また、十二頁の「おめでた」中、「佐野隆」は「佐野隆志」のそれぞれ誤りでしたので、ここに訂正してお詫びします。

## ●求人情報・町のこしき



おめでた

氏名 生年月日 保護者 部落町内

- 土田香緒里 辰一 善光寺
- 渡邊 秀明 克巳 川崎団地
- 中野友理子 俊博 戸第二区
- 石田 結梨 新一 松崎
- 込山 芳恵 孝六 分
- 久保田香奈 孝光 新栄町
- 飯物 麻美 正士 旗屋
- 原田奈緒子 昭夫 天竺堂
- 鈴木 綾香 孝 学校町



おめでとう

氏名旧氏名 世帯主 部落町内

- 福井 優二 福井喜一郎与兵衛野
- (相田)絹子



おめでとう

氏名 年齢 居住 世帯主 部落町内

- 北村チノイ 73歳 本人 五番町
- 多賀 達也 30歳 達雄 六番町
- 秋原 キク 79歳 義意 大関
- 渡辺 豊松 78歳 本人 川崎
- 真嶋 イセ 89歳 治男 藤見町
- 込山 金作 87歳 本人 六分
- 佐藤 茂 86歳 茂男 六分
- 水澤 清 39歳 本人 学校町